

## 新居浜市共同調理場運営委員会次第

開催日：令和元年12月23日(月)午前10時～

場 所：新居浜市学校給食センター2階研修室

- 1 開会、課長挨拶
  
- 2 運営委員会設置目的説明、委員紹介、委員長・副委員長の選出
  
- 3 議 事
  - (1) 共同調理場の概要、平成30年度事業実績及び決算状況について
  
  - (2) 中学校給食選択率等現状について
  
  - (3) その他

## 新居浜市共同調理場運営委員会 関係条文

### ○新居浜市学校給食共同調理場設置及び管理条例

(運営委員会)

第5条 共同調理場の運営を適正かつ円滑に行うため、新居浜市共同調理場運営委員会を置く。

(委任)

第6条 この条例の施行に関し必要な事項は、規則で定める。

### ○新居浜市学校給食共同調理場設置及び管理条例施行規則

(運営委員会)

第4条 条例第5条に規定する新居浜市共同調理場運営委員会（以下「運営委員会」という。）は、共同調理場の運営に関する重要な事項について審議し、教育長に助言する。

2 前項の審議を行うため、運営委員会は、これに必要な調査研究を行う。

3 運営委員会は、委員15人以内をもって組織し、委員は次に掲げる者のうちから教育委員会が委嘱し、又は任命する。

- (1) 市の行政機関から選出された者
- (2) 小中学校長のうちから選出された者
- (3) 小中学校PTAのうちから選出された者
- (4) 食品衛生に関する行政機関から選出された者
- (5) 学識経験者
- (6) その他教育委員会が必要と認めた者

(委員長及び副委員長)

第5条 運営委員会に、委員長及び副委員長を置き、委員の互選により定める。

2 委員長は、運営委員会を代表し、会務を総理する。

3 副委員長は、委員長を補佐し、委員長に事故があるときは、その職務を代理する。

(任期)

第6条 委員の任期は、1年とし、再任を妨げないものとする。ただし、補欠の委員の任期は、前任者の残任期間とする。

(会議)

第7条 運営委員会の会議は、委員長が招集し、議長となる。

2 会議は、委員の過半数が出席しなければ開くことができないものとする。

3 議事は、出席委員の過半数で決し、可否同数のときは議長の決するところによる。

# 新居浜市共同調理場運営の概要・平成30年度実績及び決算状況について

R元・12・23

## ①新居浜市学校給食センター(瀬戸町12番38号)

[対象校] 8中学校(西・南・北・泉川・船木・中萩・角野・川東中学校)

[生徒数] 2,501人(R元.5.1現在)

[対象校] 県立新居浜特別支援学校(266人)及び川西分校(45人)

[児童・生徒数] 311人(R元.5.1現在)

[職員数] 所長:1名、栄養教職員(県費):5名

臨時調理員:12名(勤務時間:7時間45分)

非常勤調理員:25名(〃:3~5時間)

運転士:6名(〃:5~6時間)

運転補助員:6名(〃:4時間)

配膳員:19名(〃:3時間、各中学校に2~3名配属)

[稼働日数] 177日(平成30年度実績)

[アレルギー食対象者数]:45名(除去、代替食にて対応)

[H30年度運営費用]

給食運営に関わる原材料費以外の人件費、消耗品費、燃料費などの支出や施設等の維持管理業務委託、衛生管理のための検査、施設や備品の修繕、給食選択性に係る予約パソコンのリース、給食配送車の維持管理など。

決算額:109,250,337円

## ②新居浜市高津共同調理場(宇高町二丁目13番7号:高津小学校内)

[対象校] 高津小学校(658人)及び東中学校(370人)

[児童・生徒数] 1,028人(R元.5.1現在)

[職員数] 場長1名、栄養教職員(県費):1名、臨時栄養士1名

正規調理員:4名(勤務時間:7時間45分)

非常勤調理員:7名(〃:5時間)

運転士:1名(〃:3時間)

配送員:3名(〃:2~3時間)

[稼働日数] 181日(平成30年度実績)

[アレルギー食対象者数]:16名(小学生9名・中学生7名)(除去、代替食対応)

[H30年度運営費用]

給食運営に関わる原材料費以外の消耗品費、燃料費などの支出、厨房器具等の修繕、給食配送車の維持管理など。

決算額:45,659,662円

## ③食物アレルギーや食中毒その他の事故について

発生なし

# 中学校給食選択率等年次経過

【生徒数(5月1日現在)】

(人)

区 分	13年度	14年度	15年度	16年度	17年度	18年度	19年度	20年度	21年度	22年度	23年度	24年度	25年度	26年度	27年度	28年度	29年度	30年度	R元年度	増減	
																				R元-30年度	
給食センター	西中	271	276	254	242	241	273	303	309	315	302	314	306	302	294	271	258	234	226	222	-4
	南中	429	399	403	391	385	382	392	403	417	459	462	481	467	459	458	444	450	435	423	-12
	北中	323	330	309	303	287	284	262	253	244	263	272	283	244	255	233	246	215	205	186	-19
	船木中	216	214	204	210	205	193	192	191	201	210	209	215	211	218	208	198	174	180	162	-18
	泉川中	327	306	294	292	283	289	286	260	254	255	265	269	265	254	255	243	244	216	229	13
	川東中	694	679	637	576	541	509	516	509	525	551	562	559	543	569	550	545	518	530	505	-25
	角野中	432	416	403	385	342	344	333	333	353	325	334	315	329	330	313	309	320	321	308	-13
	中萩中	628	583	549	516	512	506	531	531	571	575	589	560	551	543	514	517	491	501	466	-35
合 計	3,320	3,203	3,053	2,915	2,796	2,780	2,815	2,789	2,880	2,940	3,007	2,988	2,912	2,922	2,802	2,760	2,646	2,614	2,501	-113	
他	東中	447	418	412	410	417	408	411	407	405	395	379	387	397	400	415	410	409	380	370	-10
	大生院中	198	203	195	185	178	175	163	172	168	154	151	145	146	141	142	127	112	113	116	3
合 計	3,965	3,824	3,660	3,510	3,391	3,363	3,389	3,368	3,453	3,489	3,537	3,520	3,455	3,463	3,359	3,297	3,167	3,107	2,987	-120	

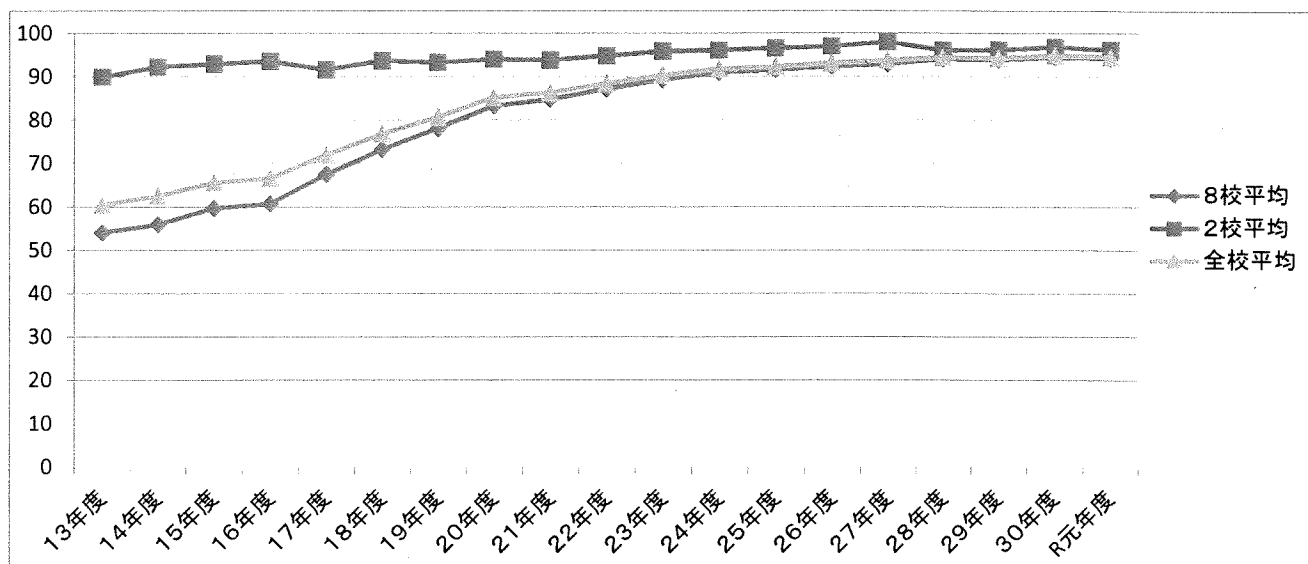
【生徒選択率】

(R元年度は11月まで)

(%)

区 分	13年度	14年度	15年度	16年度	17年度	18年度	19年度	20年度	21年度	22年度	23年度	24年度	25年度	26年度	27年度	28年度	29年度	30年度	R元年度	増減	
																				R元-30年度	
給食センター	西中	75.07	84.30	84.59	90.46	93.05	91.23	91.30	94.33	96.76	97.46	96.95	97.30	97.05	97.20	96.52	97.46	96.53	98.22	98.73	0.51
	南中	58.35	66.83	64.98	69.41	72.62	82.45	86.24	89.66	88.77	88.36	90.02	90.31	91.00	92.77	94.64	95.56	94.48	94.67	94.84	0.17
	北中	43.60	32.98	43.68	50.14	66.38	76.25	80.70	86.18	83.36	88.99	90.71	91.81	94.26	92.51	90.88	91.62	92.84	93.06	91.29	-1.77
	船木中	69.92	76.20	85.10	82.94	85.27	88.77	92.50	90.66	93.53	93.57	93.04	95.59	91.61	93.46	93.83	92.45	90.25	96.55	91.84	-4.71
	泉川中	64.46	67.64	68.05	69.98	78.11	80.68	85.87	89.44	95.04	95.25	95.25	95.22	94.93	94.12	94.4	95.57	95.90	93.41	95.77	2.36
	川東中	38.00	35.87	38.40	32.42	39.95	47.82	56.43	63.51	63.69	72.15	79.84	86.67	88.95	90.32	90.2	91.74	92.14	94.71	94.41	-0.30
	角野中	70.54	68.60	66.93	70.37	78.35	80.95	85.78	90.19	86.89	88.33	89.38	89.90	88.42	89.30	92.29	94.00	92.94	93.70	92.73	-0.97
	中萩中	43.39	45.81	56.35	53.42	57.33	62.87	66.57	77.20	84.99	88.42	89.37	88.76	88.99	92.24	92.33	94.91	95.53	93.27	93.70	0.43
平均	54.09	55.89	59.66	60.71	67.49	73.27	78.11	83.30	84.81	87.19	89.28	91.01	91.57	92.41	92.92	94.11	93.95	94.55	94.27	-0.28	
他	東中	85.34	89.51	91.15	91.68	88.81	90.64	92.65	93.83	92.78	94.15	95.13	96.08	96.91	96.82	98.36	95.99	95.94	96.65	95.41	-1.24
	大生院中	98.59	98.51	96.98	98.03	98.05	96.87	94.85	94.55	96.41	97.63	98.31	96.22	95.65	97.40	96.99	96.28	97.12	97.70	98.52	0.82
平均	89.92	92.30	92.94	93.62	91.65	93.76	93.32	94.05	93.87	94.87	95.92	96.12	96.58	96.97	98.03	96.06	96.19	96.88	96.22	-0.66	
全体平均	60.40	62.47	65.55	66.58	72.00	76.79	80.70	85.21	86.38	88.44	90.39	91.81	92.38	93.15	93.8	94.45	94.32	94.90	94.57	-0.33	

## 【生徒選択率の推移】



## 新居浜市共同調理場運営委員会委員

任期：令和元年6月10日～令和2年6月9日

区 分	氏 名	備 考
市の行政機関 から選出	加 藤 京 子	教育委員会事務局長
	井 上 毅	学校教育課長
小中学校長の うちから選出	篠 原 直 樹	小学校長代表
	大 西 誠	中学校長代表
小中学校PTA のうちから選出	神 野 恭 多	PTA代表
	宮 川 まゆみ	PTA代表
	伊 藤 義 男	PTA代表
	西 原 真 樹	PTA代表
食品衛生に関 する行政機関 から選出	薦 田 洋 司	西条保健所生活衛生課長
学識経験者	加 藤 正 隆	新居浜市医師会学校医部会代表
	松 木 雄二郎	新居浜市歯科医師会代表
	鎌 田 幸 一	愛媛県薬剤師会新居浜支部代表
教育委員会が必要と 認めた者	井 上 美 樹	新居浜市学校給食会代表
	林 隆 子	市民代表
	森 川 仁 美	市民代表

### 3 学 校 給 食

(1) 重点目標

子どもたちの健康を守るとともに、安全で喜ばれる給食づくり

(2) 重点事項

ア. 食育の推進

成長期にある児童生徒の、食に関する正しい理解と、適切な判断力を養うため、安全で栄養バランスのとれた学校給食「生きた教材」として活用し、正しい食習慣を身に付けるための指導を行う。

イ 衛生管理の向上・安全保持

安全で安心な学校給食実施のため、食中毒予防対策、異物混入対策等の徹底を図り、衛生管理の向上・安全保持に努める。

ウ 学校給食センター設備の更新

平成13年度に設置した学校給食センターについて、順次調理機器の更新が必要な時期にきていることから、計画的な設備更新を図る。

エ 新たな共同調理場(給食センター)の整備

小学校調理場の老朽化が進んでいるため、平成29年に策定した学校給食施設整備基本計画に基づき、共同調理場(センター)方式にて整備を行う。

オ 学校給食費の適正な負担等

多子世帯の経済的負担の緩和や、公平性の観点から未納解消に取り組む必要がある。

(3) 主な行事等

・学校給食研修会

平成30年7月25日(水) 於)市民文化センター

[内容]・サラヤ株式会社四国営業所

食品衛生サポートインストラクター

「学校給食における衛生管理及び事故防止について」

・新規給食献立調理実習試食会

平成30年8月23日(木) 於)泉川公民館

・衛生管理研究会

平成30年9月28日(金) 於)惣開小学校

平成30年10月2日(火) 於)新居浜小学校

(4) 施設状況

施設名	所在地	建設年月日	構造	面積 (㎡)	
				敷地面積	建築面積
学校給食センター	瀬戸町 12番38号	平成13年3月	鉄骨造2階建 外	4,597	(本体) 2,232 (その他) 84
高津共同調理場	字高町二丁目 13番7号	昭和57年2月 (平成10年8月増築)	鉄筋コンクリート造陸屋根 平家建 外	-	(本体) 260 (その他) 12

注：小学校給食室省略

[対象校] 学校給食センター …… 西中・南中・北中・泉川中・船木中・中萩中・角野中・川東中・泉川小  
愛媛県立新居浜特別支援学校(本校・川西分校) (米飯のみ)  
高津共同調理場 …… 高津小学校・東中学校

(5) 給食の状況

① 実施状況

(平成30年度)

区分	完全給食		給食未実施		備 考
	校数	人数	校数	人数	
小学校	15校	6,325人	1校	1人	別子小学校は寮給食のため未実施
中学校	10	3,125	1	8	ひびき分校未実施、別子中学校は寮給食のため未実施
計	25	9,450	1	8	

※ 中学校は選択制

② 一食当たり単価

(単位：円)

区分	完全給食	平成2年～	平成6年～	平成21年 9月～	平成31年～
		小学校	200	220	240
中学校	220	260	280	300	

注：牛乳(ミルク)給食は省略

## 学 校 給 食 課

### 第 1 最 重 要 課 題

子どもたちの健康を守るとともに、安全で喜ばれる給食づくり

### 第 2 重 点 事 項 (取 組 方 針)

#### 1 食育の推進

成長期にある児童生徒の、食に関する正しい理解と、適切な判断力を養うため、安全で栄養バランスのとれた学校給食を「生きた教材」として活用し、正しい食習慣を身に付けるための指導を行う。

- (1) 栄養バランスのとれた給食の提供に努める。
- (2) 校内放送や各種資料等を活用し、児童生徒に対する指導を行うとともに、栄養バランスのとれた献立づくりを家庭に普及する。
- (3) 安全性を最優先した食物アレルギー対応に努める。
- (4) バイキング給食、マナー給食等、特別給食の実施に努める。
- (5) 郷土料理等、地元の特徴を生かした給食の実施に努める。
- (6) 地元産物の活用に努める。

#### 2 衛生管理の向上・安全保持

安全で安心な学校給食実施のため、食中毒予防対策、異物混入対策等の徹底を図り、衛生管理の向上・安全保持に努める。

- (1) 各調理場の施設設備の衛生面、安全性を重視した修繕、更新を図る。
- (2) 各調理場において、ネズミ・害虫等の防除を図る。
- (3) 学校給食研修会、調理場訪問衛生研修会等、衛生管理徹底のための研修の充実を図る。

#### 3 学校給食センター設備の更新

平成 13 年度に設置した学校給食センターについて、順次調理機器の更新が必要な時期にきていることから、計画的な設備更新を図る。

#### 4 新たな共同調理場（給食センター）の整備

小学校調理場の老朽化が進んでいるため、平成 29 年度に策定した学校給食施設整備基本計画に基づき共同調理場（センター）方式にて整備を行う。

#### 5 学校給食費の適正な負担等

多子世帯の経済的負担の緩和や、公平性の観点から未納解消に取り組む必要がある。

- (1) 学校給食多子世帯支援事業を実施する。
- (2) 法的措置も含め、給食費の未納解消に取り組む。

### 第3 施設状況

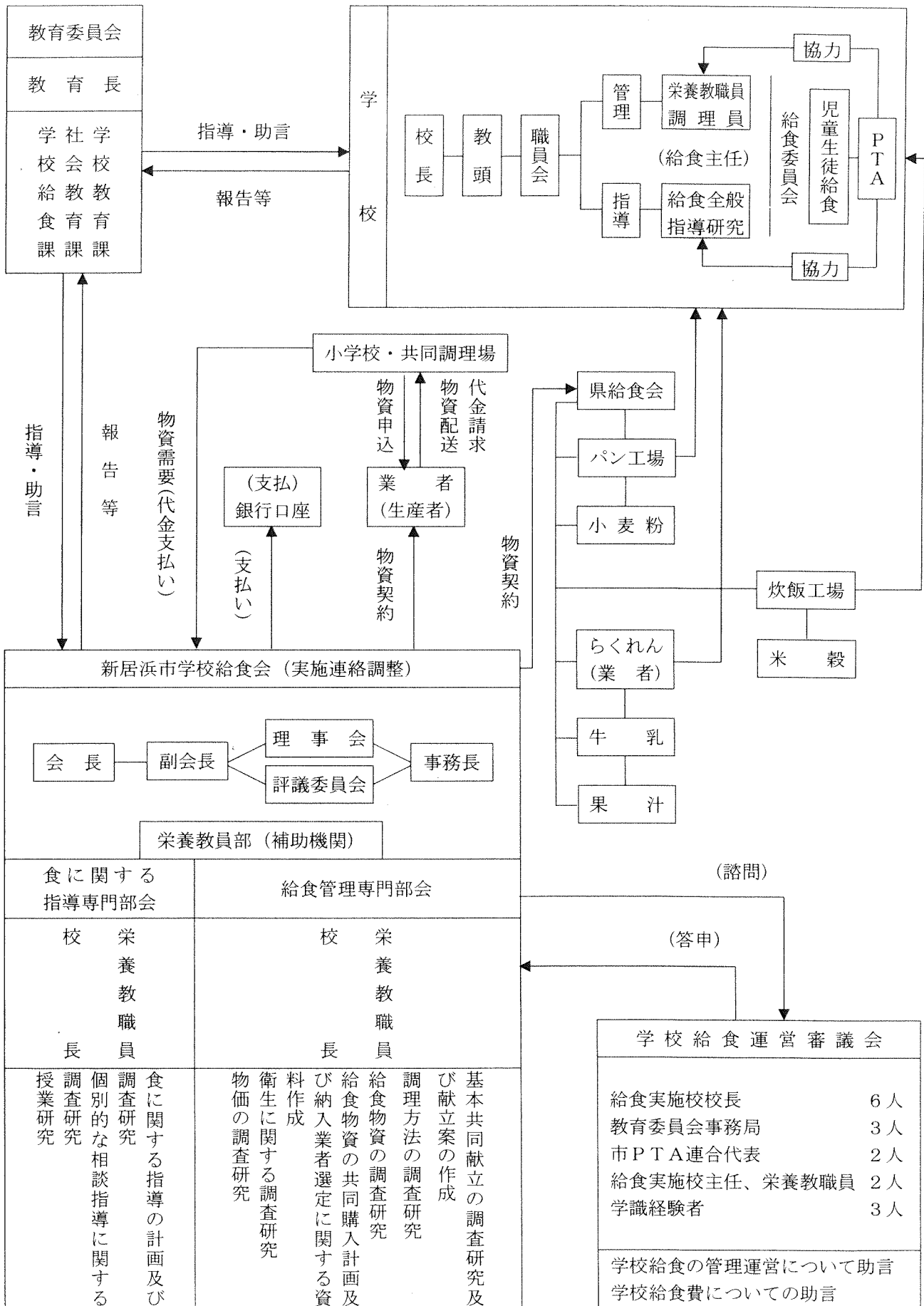
施設名	所在地	建設年月	構造	敷地面積	建物面積	電話	所(場)長氏名
学校給食センター	瀬戸町12番38号	平成13.3	鉄骨造2階建 外	4,597 m <sup>2</sup>	(本体) 2,232 m <sup>2</sup> (その他) 84 m <sup>2</sup>	31-7470	安藤寛和
高津共同調理場	宇高町二丁目13番7号	昭和57.2	鉄筋コンクリート造 陸屋根平屋建 外 (平成10.8増築)	—	(本体) 260 m <sup>2</sup> (その他) 12 m <sup>2</sup>	37-3797	飯尾規彦

※ 小学校給食室省略

[対象校] 学校給食センター 西中・南中・北中・泉川中・船木中・中萩中・角野中・川東中  
愛媛県立新居浜特別支援学校(本校・川西分校)・泉川小(米飯のみ)  
高津共同調理場 高津小学校・東中学校



# 学校給食運営組織図



# 新 居 浜 市 学 校 給 食 の 推 移

年度	給 食 の 形 態			1食当たり 総額(円)	献 立 等	購 入
	ミルク給食	還元牛乳	完全給食			
S22	市内全小学校					
23~			小1校			
25			小2校			
26~			小4校	15	各校単独献立	各校単独購入
31			小5校			
32			小6校		栄養職員1名で立案	
33			小7校		市教委栄養職員指導	
34			小8校		各校へ栄養職員配置	準共同購入 (乾物・砂糖のみ)
35			小12校			
36			小13校			
37~		市内全小中学校	小16校・中2校	25		
39				30		
40						(卵追加)
41~				40	準共同献立	
43				46	完全共同献立	
44						完全共同購入
45			小16校・中1校	55		
46		10月より牛乳		65		
47			小17校・中1校	70		
48				85		
49~				130	11月栄養職員県費切替	
51				150	米飯週1回実施	
52		9月より紙容器	金子、船木			
53			泉川、垣生			
54			宮西、金栄、浮島、大生院	160	4月から10月ジュース実施	
55			神郷、惣開、多喜浜		2学期から米飯週2回実施	
56~			高津	180	全校へ「おはし」導入	
58			若宮			
59			角野、中萩		ジュース5、6、7、9月実施	
60					2学期から米飯週2.5回実施	
61~			新居浜			
H1					学校給食地域農産物等活用 モデル指定校(神郷小)	
2				小200 中220	米飯週3回実施 学校給食情報ネットワーク化事業 モデル校(大生院小)	
3					給食用食器強化磁器導入 (惣開小)	
4					学校給食地域農産物等活用 モデル指定校(角野小)	
5					〃	
6~				小220 中260		
10			小17校・中2校		高津共同調理場設置	
11						
12						
13			小17校・中10校		地元産米の使用 学校給食センター設置	
14						
15			小18校・中11校		別子小中学校を追加(合併)	
16~						
21				21.9 小240 中280		
22					別子小中学校調理場改修	
23					地元産米を地元業者納入	
24						
25~			小17校・中11校		大島小学校廃校	
30			小15校・中10校		若宮小学校閉校 別子小・中学校の学校 給食が寮給食に移行	
31				小260 中300		

※平成25年度～大島小学校廃校、平成29年度末～若宮小学校閉校、平成30年度～別子小中学校寮給食に移行