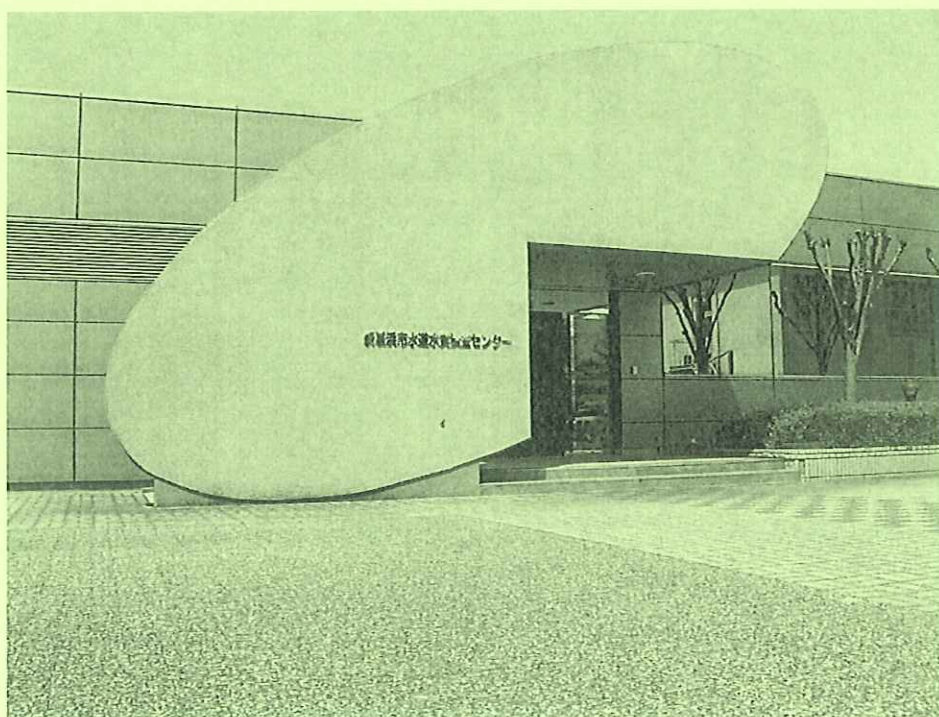


## 第 2 編

# 上 水 道



水道水質検査センター

## 5 概要

新居浜市は山麓部の一部を除き、古くから水は豊富で良質の飲料水に恵まれていたが、昭和21年の南海地震の地殻変動により、海岸部に接する市街地地域において井戸水の塩水化や水位低下等の枯渇現象があらわれた。さらに年を経る毎に生活用水、飲料水に深刻な影響が生じたことから、全市的に上水道設置の要望が高まってきた。

このような状況を背景に、元新居浜市顧問であった東京大学名誉教授 広瀬孝六郎博士の調査指導により、昭和29年に上水道布設事業計画を策定し、同年3月10日付けで事業認可を受け、計画給水区域は現JR予讃線以北尻無川以西の地区を、計画給水人口は3万5,000人の規模をもって新居浜市上水道事業が創設された。以後数次にわたる町村合併により、合併地区の簡易水道を吸収して順次給水規模を拡大し、併せてこれらの小規模水道施設の統廃合等増補改良を進めてきた。

しかし、水道施設の多くは、合併時点では町村規模で設置された簡易水道の集りであって、急増する水需要に比し著しく弱小なものであった。そこで、将来の給水人口の増加や生活様式の多様化等による水需要の増加に対応するために、昭和45年3月、新居浜市水道統合事業の認可を得て、昭和45年度から第3次、第4次、及び第5次拡張計画の長期事業を推進し、水源の開発をはじめとする施設の整備拡充を行い、第5次拡張計画完了時の昭和53年度には市内3地区に各配水池を配し、計画給水人口13万人、計画1日最大配水量6万8,140 m<sup>3</sup>/日の給水能力を持つまでとなり、市内全域に市上水道の給水を行えるよう施設を整え、給水の安定供給を図ってきた。その後、全国的に都市基盤の整備が進む中で、本市においても都市化の進展に併せ、生活エリアが旧市街地から郊外へ拡大する等の諸情勢の変化により、市内3給水区の供給能力と配水量の関係にばらつきが生じた。そこで、平成3年度を初年度とする経営計画の見直しを行ない、第6次拡張事業計画を策定し、計画給水人口13万1,000人、1日計画最大配水量78,200m<sup>3</sup>/日の整備目標のもと、平成12年度まで事業を推進してきた。その間、給水区域の拡張にも取り組み、すでに市内2か所の簡易水道を上部給水区に統合した。また、平成8年度には水道管理センターの完成により、水道施設全般の集中管理システムを導入し、水の有効利用、施設の効率的な運営を行っているほか、平成9年度には愛媛県水質管理計画に基づき水道水質検査センターを設置し、水質のより一層の安全性、信頼性の保持を図っている。

安全で良質な水道水を安定供給することが、市民の健康を守る上で大変重要となっているとともに、水道は市民の生活及び社会の諸活動全体の基盤として不可欠な存在となっている。そのため、平成13年度を初年度とする第四次新居浜市長期総合計画に基づき、新居浜市水道経営基本10か年計画を策定し、計画給水人口を13万人とし、平成14年3月に浄水方法の認可変更を受け、川東給水区における濁り水対策としての浄水処理施設が平成16年1月に完成した。平成19年2月に岸/下水道組合(簡易水道)との間で合併協定書を締結し、新居浜市上水道との接続工事を平成19年度に着手、平成20年度に完了した。

駅前土地区画整理事業に伴う水道施設(導水・配水管及び水源地)事業は平成14年度から建設に着手し平成22年度末に完成した。

近年の少子高齢化や人口減少社会の進展、環境問題の深刻化、情報通信技術の進歩などの急激な社会構造の変化、規制緩和や地方分権の進展など経営環境の変化に加え、生活様式の変化や水道に対する意識の変化などから、平成16年6月に厚生労働省から水道の将来像を明示した『水道ビジョン』が公表されたのを受け、本市においても、平成21年度に学識経験者を含む検討委員会を設置し、課題の分析・評価を行い、その将来像と実現のための施策項目や施策方針等をまとめた中長期的な経営基本計画として、『新居浜市水道ビジョン』(案)をとりまとめた。その後、パブリックコメントを実施し、市民の意見を反映してとりまとめ、平成22年7月に『新居浜市水道ビジョン』として公表した。

さらに、平成22年度には第五次長期総合計画策定作業と平行して、安全で安心な水道事業の推進を目的として、『新居浜市水道ビジョン』で検討された項目について、計画給水人口の見直し及び具体的な整備計画のとりまとめを行い、平成23年3月に天神の木水源地新設に伴う、水道法に基づく水道事業経営変更認可を行った。今後は、これらの整備計画に基づいてライフライン機能の整備充実を図り、より安全でおいしい水の安定供給に取り組んでいく。

## 6 水道事業の沿革

### 新居浜市上水道創設事業

新居浜市顧問東京大学名誉教授広瀬孝六郎博士の調査指導により、昭和 29 年 3 月 1 日上水道布設事業認可を申請、同年 3 月 10 日認可。計画給水区域は J R 予讃線以北尻無川以西の地区、計画給水人口は 35,000 人、計画 1 日最大給水量 7,350 m<sup>3</sup>、工期昭和 29 年度から昭和 34 年度まで、総事業費 173,800,000 円。

### 第 1 次拡張事業

昭和 34 年 7 月 27 日に認可申請、同年 12 月 22 日認可。給水区域を J R 予讃線以北尻無川以東国領川以西に拡張。計画給水人口を 56,000 人、計画 1 日最大給水量を 11,760 m<sup>3</sup>に増加。工期は昭和 35 年度から昭和 38 年度まで、総事業費 99,000,000 円。

### 第 2 次拡張事業

昭和 39 年 12 月 25 日に認可申請、昭和 40 年 3 月 26 日認可。給水区域を中萩地区の内、松木、土橋、中村、西之端、本郷及び横水に拡張。工期は昭和 40 年度単年度、総事業費 16,800,000 円。

### 第 3 次拡張事業（新居浜市水道統合事業）

昭和 44 年 12 月 5 日に認可申請、昭和 45 年 3 月 13 日認可。市内 19 か所の水道の内、4 箇所の上水道と 5 か所の簡易水道の全域及び 6 か所の簡易水道の一部を新居浜市水道として統合し、地勢水源事情等により給水区域を川西、川東、上部の 3 給水区に分割した。計画給水人口を 111,000 人、計画 1 日最大給水量を 42,160 m<sup>3</sup>に増加。工期は昭和 45 年度から昭和 55 年度まで。

### 第 4 次拡張事業（統合事業の計画変更）

昭和 47 年 2 月 29 日に認可申請、同年 3 月 31 日認可。第 3 次拡張事業で統合していなかった 10 か所の簡易水道全部を統合して市内全域を新居浜市水道として一本化し、立川給水区を新設して 4 給水区とした。計画給水人口を 119,000 人、計画 1 日最大給水量を 44,930 m<sup>3</sup>に増加。工期は昭和 45 年度から昭和 55 年度まで。

### 第 5 次拡張事業（統合事業の見直し）

昭和 50 年 1 月 14 日に認可申請、同年 3 月 31 日認可。給水人口、給水量について見直し、計画給水人口を 130,000 人、計画 1 日最大給水量を 68,140 m<sup>3</sup>に増加。工期を昭和 50 年度から昭和 55 年度とし、第 4 次拡張事業と併行して実施。総事業費は 3 拡、4 拡を併せて

3,957,000,000 円。

### 第 6 次拡張事業

平成 3 年 3 月 7 日に認可申請、同年 6 月 27 日認可。給水人口、給水量について見直し、計画給水人口を 131,000 人、計画 1 日最大給水量を 78,200 m<sup>3</sup>に増加。工期を平成 3 年度から平成 12 年度までとして実施。総事業費は 7,417,000,000 円。

### 第 6 次拡張事業一部変更

平成 11 年 2 月 3 日に認可申請、同年 3 月 10 日認可。給水区域、水源の種別及び取水地点の変更について見直しを行った。

### 経営基本 10 箇年計画及び高度浄水処理事業

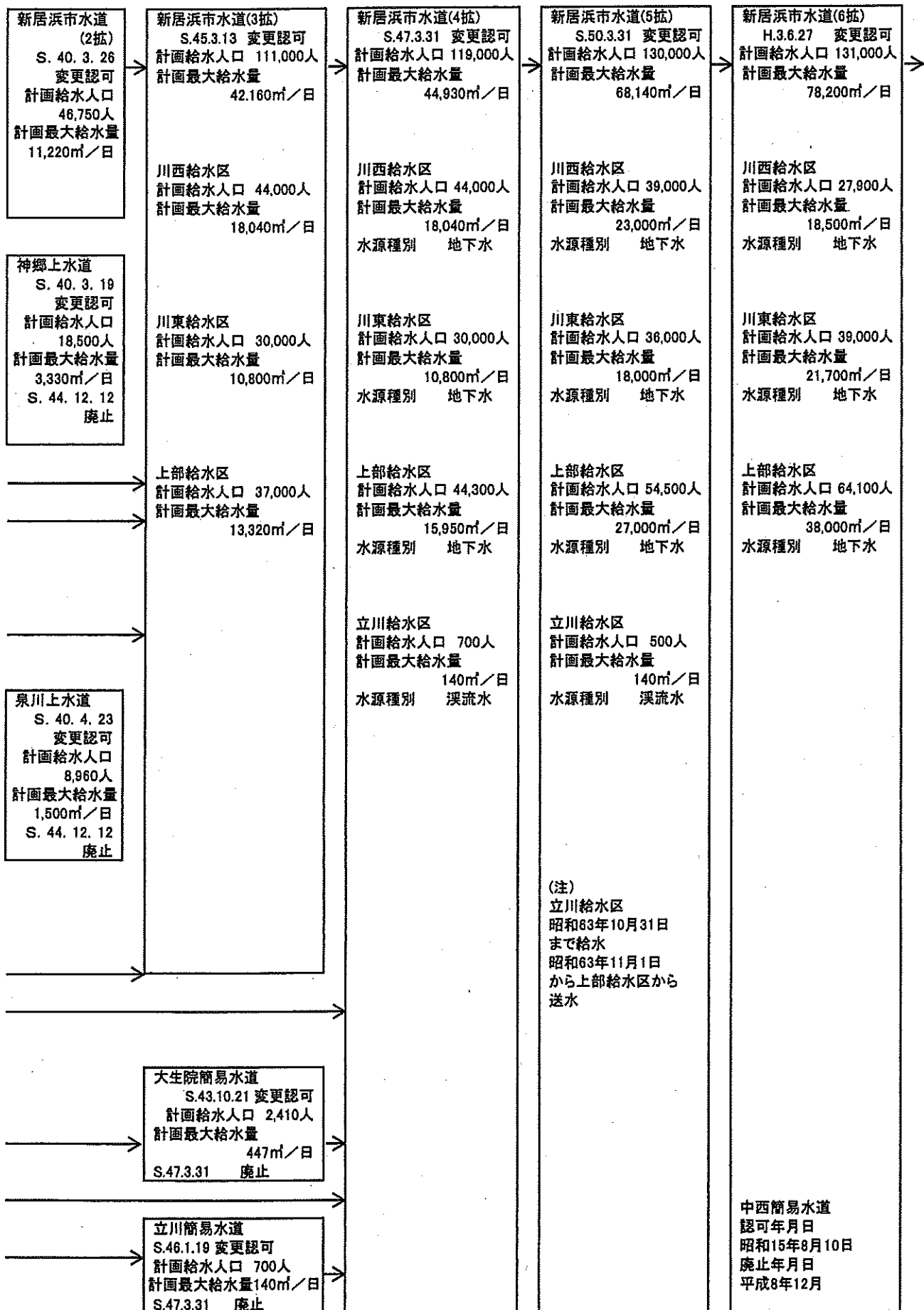
平成 14 年 3 月 1 日に認可申請、同年 3 月 14 日認可。計画給水人口を 130,000 人、計画 1 日最大給水量を 78,200 m<sup>3</sup>とし、事業計画の見直しを行い、川東地区における浄水方法を変更して、除鉄、除マンガン設備を導入することとした。事業期間を平成 13 年度から平成 22 年度までとして計画。

### 新居浜市水道事業経営変更認可

平成 23 年 3 月 16 日に認可申請、同年 3 月 24 日認可。取水地点の変更として滝の宮水源を廃止し、天神の木水源を追加。給水人口、給水量について見直し、計画給水人口を 120,000 人、計画 1 日最大給水量を 56,300 m<sup>3</sup>に変更。事業期間を平成 23 年度から平成 32 年度までとして計画。

施設の沿革

施設名	認可年月日	計画給水人口	廃止年月日	
新田磯浦簡易水道 (地変)	S. 26. 7. 2	3,000	S. 29. 3. 10	新居浜市水道(創設) S. 29. 3. 10 認可 計画給水人口 35,000人
平形簡易水道	17. 4. 1	2,000	34. 12. 26	
中村簡易水道組合	7. 1. 7 拡 9. 1. 7	1,250	40. 2. 8	新居浜市水道(1拡) S. 34. 12. 22 変更許可 計画給水人口 56,000人 計画最大給水量 11,760m <sup>3</sup> /日
横水簡易水道 (汚補)	29. 3. 1		40. 2. 8	
松木簡易水道 (防対)	29. 4. 27	400	40. 2. 8	
西の端簡易水道 (地変)	26. 10. 23	1,500	40. 2. 8	
大島簡易水道 (地変)	26. 10. 23	1,900	37. 12. 24	神郷上水道 S. 37. 12. 4 変更認可 計画給水人口 12,770人 計画最大給水量 1,964m <sup>3</sup> /日
多喜浜簡易水道 (地変)	26. 3. 31	1,900	37. 12. 24	
神郷簡易水道 (防対)	29. 10. 25	5,000		
北小松原住宅専用水道	17. 4. 1		40. 3. 19	
南小松原簡易水道	28. 2. 15	1,700	40. 3. 19	
荷内簡易水道 (防対)	36. 6. 28	420	44. 12. 12	
垣生簡易水道 (地変)	26. 3. 22	720	32. 12. 10	垣生浮島簡易水道 (防対) S. 32. 12. 10 認可 S. 44. 12. 12 廃止 計画給水人口 2,200人
泉川東田国領簡易水道 (防対)	28. 7. 20	1,300	44. 12. 12	
船木国領簡易水道 (防対)	29. 3. 6	410	44. 12. 12	
元船木簡易水道 (地変)	27. 11. 29	400	44. 12. 12	
高祖簡易水道 (防対)	32. 2. 14	825	44. 12. 12	喜光地簡易水道 (防対) S. 29. 3. 27 認可 S. 40. 4. 23 廃止 計画給水人口 3,000人
角野上水道 (上水公共)	27. 6. 25	8,000	44. 12. 12	
喜光地水道組合	7. 4. 1		29. 3. 27	
坂井・松木簡易水道 (地変)	26. 10. 23	2,350	40. 4. 23	
上泉簡易水道 (地変)	27. 11. 29	4,000		
高須上水道組合	16. 5. 7		40. 4. 23	
谷前簡易水道 (防対)	33. 1. 15	2,000	44. 12. 12 一部廃止	
久保原簡易水道 (防対)	29. 10. 25	580		
篠塚簡易水道 (地変)	27. 11. 29	1,000	47. 3. 31 廃止	
上原簡易水道 (地変)	27. 11. 29	1,500		
治良丸簡易水道 (防対)	31. 12. 10	824		
萩生簡易水道 (地変)	29. 3. 22	3,000		
大生院公営住宅団地簡易水道	39. 7. 23	1,490	43. 10. 21	
桜木簡易水道 (防対)	19. 11. 30	480	43. 10. 21	
且之上簡易水道 (防対)	31. 3. 23	800	47. 3. 31	
立川簡易水道 (地変)	25. 7. 6	1,000		
渡る瀬簡易水道 (防対)	31. 3. 30	530	46. 1. 19	

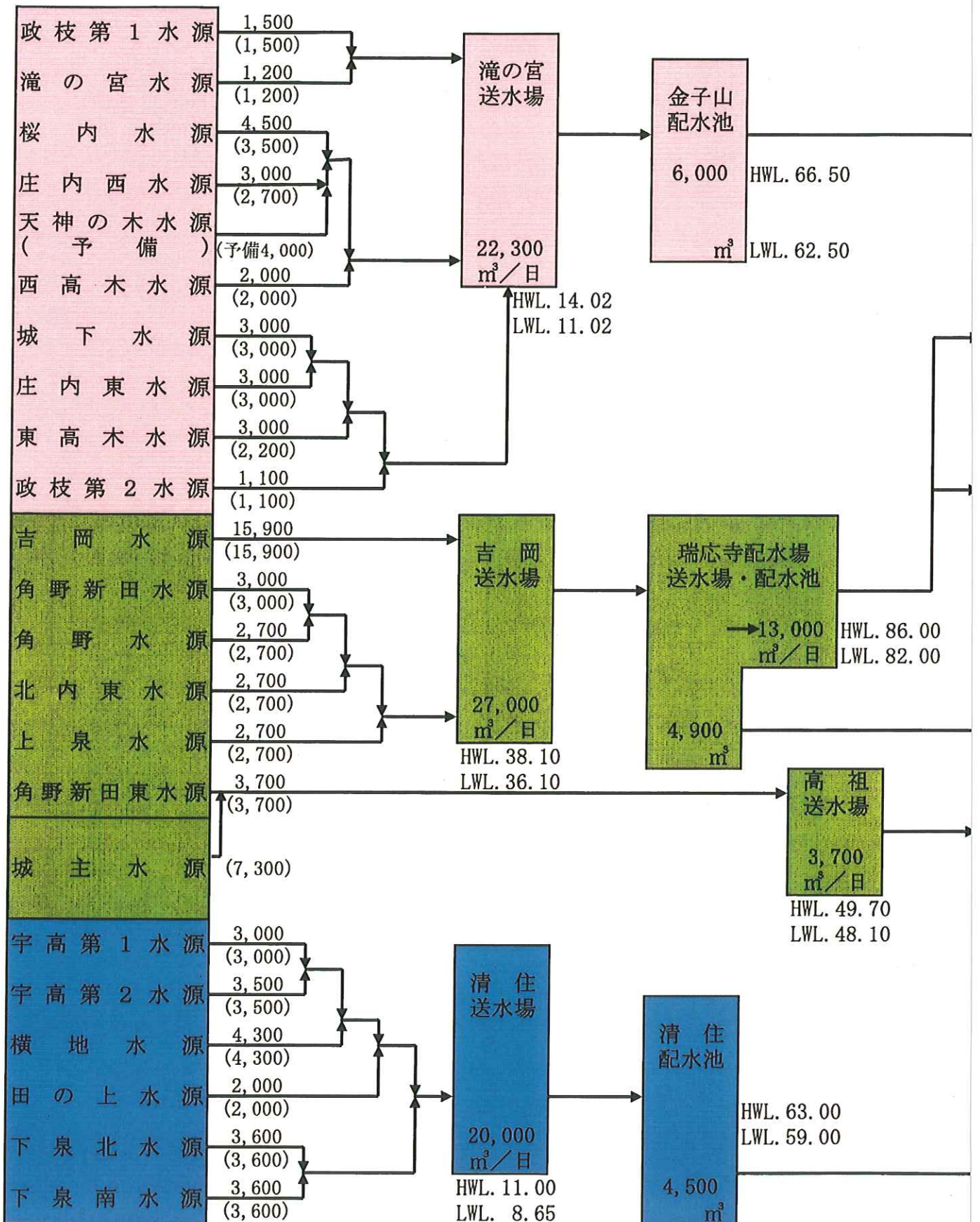


<p>新居浜市水道 (6拡一部変更) H.11. 3.10 変更認可 計画給水人口 131,000人 計画最大給水量 78,200m<sup>3</sup>/日</p> <p>川西給水区 計画給水人口 35,200人 計画最大給水量 18,500m<sup>3</sup>/日 水源種別 地下水</p> <p>川東給水区 計画給水人口 38,300人 計画最大給水量 21,700m<sup>3</sup>/日 水源種別 地下水</p> <p>上部給水区 計画給水人口 57,500人 計画最大給水量 38,000m<sup>3</sup>/日 水源種別 地下水</p>	<p>新居浜市水道 (経営基本10箇年及び 高度浄水処理) H.14. 3.14 変更認可 計画給水人口 130,000人 計画最大給水量 78,200m<sup>3</sup>/日</p> <p>川西給水区 計画給水人口 35,000人 計画最大給水量 20,200m<sup>3</sup>/日 水源種別 地下水</p> <p>川東給水区 計画給水人口 36,600人 計画最大給水量 20,000m<sup>3</sup>/日 水源種別 地下水</p> <p>上部給水区 計画給水人口 58,400人 計画最大給水量 38,000m<sup>3</sup>/日 水源種別 地下水</p> <p>深谷簡易水道 認可年月日 昭和29年4月15日 廃止年月日 平成14年4月1日</p> <p>岸ノ下簡易水道 認可年月日 昭和2年4月1日 廃止年月日 平成20年9月30日</p>	<p>新居浜市水道 (経営変更認可) H.23.3.24 変更認可 計画給水人口 120,000人 計画最大給水量 56,300m<sup>3</sup>/日</p> <p>川西給水区 計画給水人口 43,500人 計画最大給水量 21,244m<sup>3</sup>/日 水源種別 地下水</p> <p>川東給水区 計画給水人口 22,200人 計画最大給水量 10,257m<sup>3</sup>/日 水源種別 地下水</p> <p>上部給水区 計画給水人口 54,300人 計画最大給水量 24,799m<sup>3</sup>/日 水源種別 地下水</p>
---	--	--

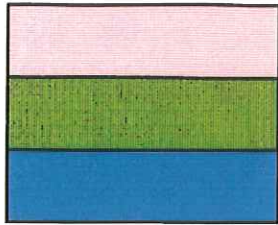


# 給水系統図

上段 取水能力： $\text{m}^3/\text{日}$   
 下段 (計画取水量： $\text{m}^3/\text{日}$ )

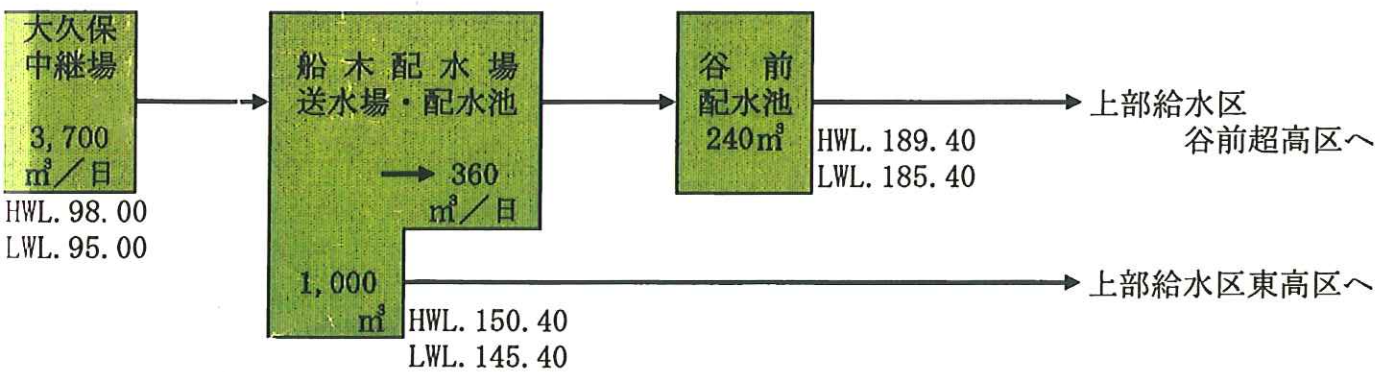
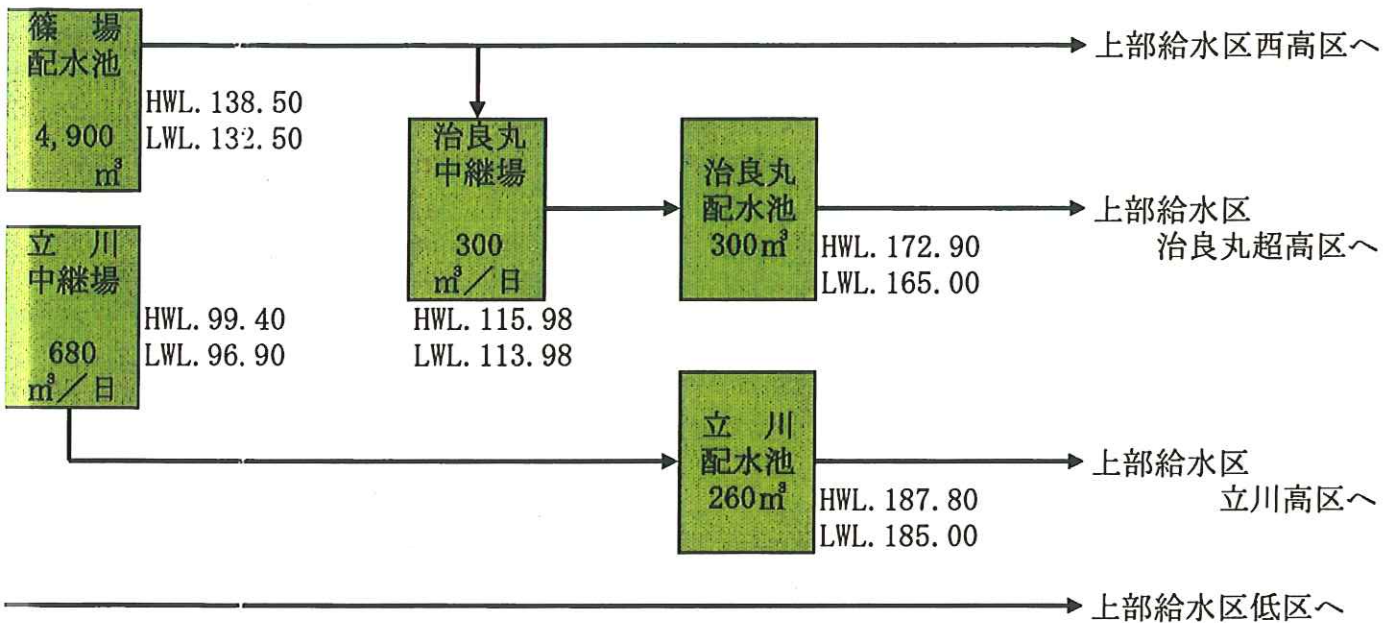






川西給水区	22,300m <sup>3</sup> /日 (20,200m <sup>3</sup> /日)	} 合計 73,000m <sup>3</sup> /日 (78,200m <sup>3</sup> /日)
上部給水区	30,700m <sup>3</sup> /日 (38,000m <sup>3</sup> /日)	
川東給水区	20,000m <sup>3</sup> /日 (20,000m <sup>3</sup> /日)	

→ 川西給水区へ



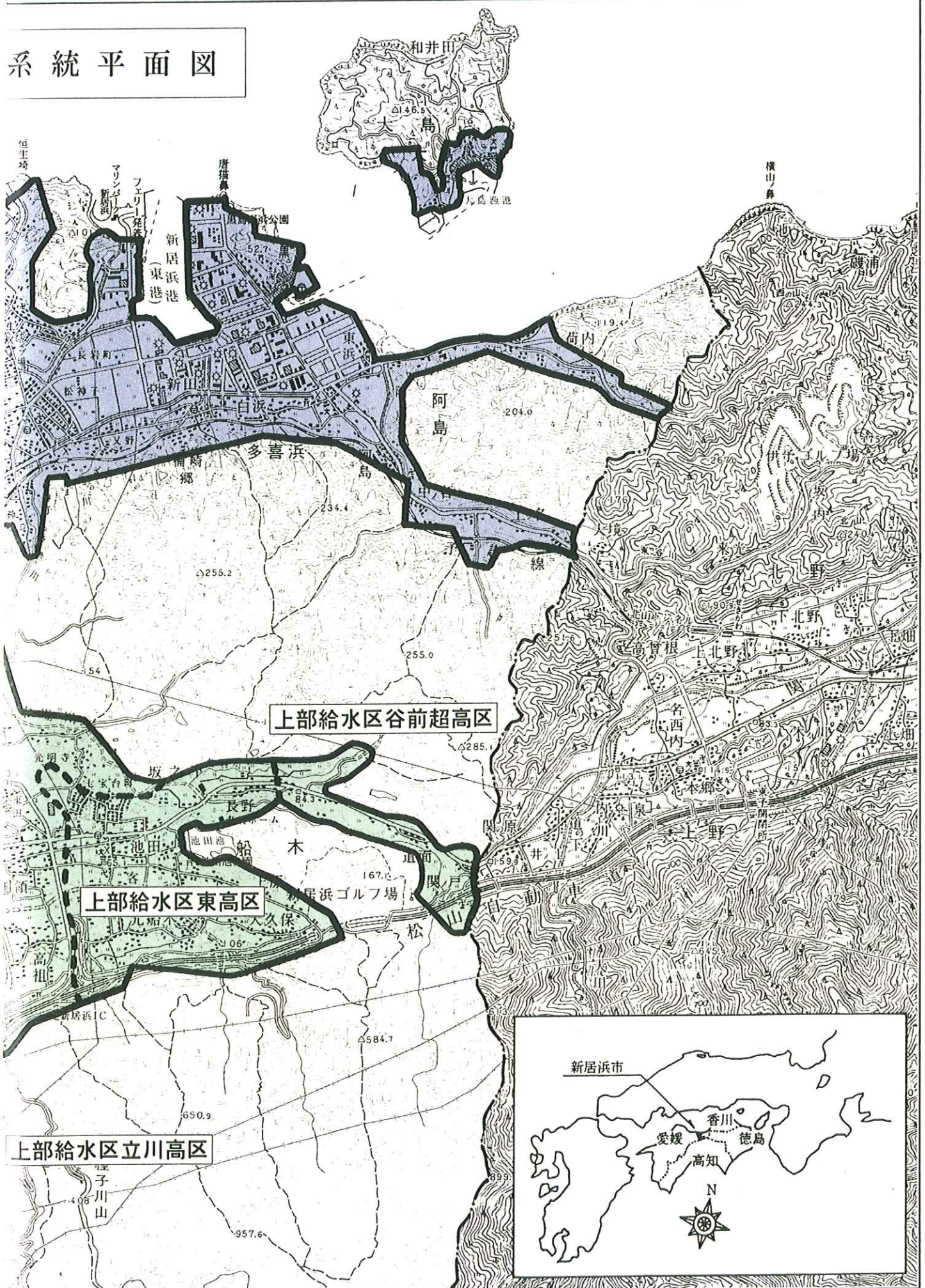
→ 川東給水区へ







# 系統平面図





給水区域、給水人口及び給水量

種別		川西給水区		川東給水区		上部給水区		合計	
		既認可	変更認可	既認可	変更認可	既認可	変更認可	既認可	変更認可
目 標 年 度		H12	H25	H12	H25	H12	H25	H12	H25
給 水 区 域		別紙のとおり		別紙のとおり		別紙のとおり		別紙のとおり	
計 画 区 域 内 人 口 (人)		37,000	35,000	40,300	36,600	58,700	58,400	136,000	130,000
計 画 給 水 普 及 率 (%)		95	100	95	100	98	100	96	100
計 画 給 水 人 口 (人)		35,200	35,000	38,300	36,600	57,500	58,400	131,000	130,000
計 画 1 人 1 日 平 均 給 水 量 (ℓ)		420	443	436	418	496	497	458	460
計 画 1 日 平 均 給 水 量	(m <sup>3</sup> )	14,800	15,500	16,700	15,300	28,500	29,000	60,000	59,800
	(m <sup>3</sup> /秒)	0.171296	0.179398	0.193287	0.177083	0.329861	0.335648	0.694444	0.69213
計 画 1 人 1 日 最 大 給 水 量 (ℓ)		526	577	567	546	661	651	597	602
計 画 1 日 最 大 給 水 量	(m <sup>3</sup> )	18,500	20,200	21,700	20,000	38,000	38,000	78,200	78,200
	(m <sup>3</sup> /秒)	0.21412	0.233796	0.251157	0.231481	0.439815	0.439815	0.905093	0.905093
計 画 1 人 1 日 時 間 最 大 給 水 量 (ℓ)		895	981	964	928	1,124	1,107	1,015	1,023
計 画 1 日 時 間 最 大 給 水 量	(m <sup>3</sup> )	31,450	34,340	36,890	34,000	64,600	64,600	132,940	132,940
	(m <sup>3</sup> /秒)	0.364005	0.397454	0.426968	0.393519	0.747685	0.747685	1.538657	1.538657

## 7 事業の推移

区 分	単位	平成22年度	平成21年度	平成20年度	平成19年度	平成18年度	
行政区域内人口 (A)	人	125,768	126,319	126,563	127,040	127,242	
計画区域内人口 (B)	人	125,573	126,123	126,360	126,781	126,830	
計画給水人口 (C)	人	130,000	130,000	130,000	130,000	130,000	
現在給水人口 (D)	人	118,369	119,426	119,460	120,476	119,251	
普及率	D/A	%	94.1	94.5	94.4	94.8	93.7
	D/B	%	94.3	94.7	94.5	95.0	94.0
	D/C	%	91.1	91.9	91.9	92.7	91.7
現在給水戸数	戸	53,466	53,471	53,097	53,062	52,053	
年間配水量 (E)	m <sup>3</sup>	16,143,574	15,923,776	16,304,419	16,500,423	16,547,452	
年間有収水量 (F)	m <sup>3</sup>	14,703,253	14,664,319	14,799,314	15,032,144	15,047,744	
有収率 F / E	%	91.1	92.1	90.8	91.1	90.9	
1日最大配水量	m <sup>3</sup>	50,930	48,832	52,740	52,022	52,797	
1日平均配水量	m <sup>3</sup>	44,229	43,627	44,670	45,083	45,335	
1日平均有収水量	m <sup>3</sup>	40,283	40,176	40,546	41,071	41,227	
1人1日平均配水量	ℓ	374	365	374	374	380	
1人1日平均有収水量	ℓ	340	336	339	341	346	
量水器設置個数	個	50,419	49,945	49,446	48,806	48,205	
配水管総延長	m	568,267	567,109	565,440	562,932	559,454	
消火栓数	個	2,190	2,180	2,170	2,163	2,142	
電力使用量	kwh	10,123,719	10,067,498	10,304,450	10,535,169	10,495,208	
電力使用料金	円	125,938,690	126,037,849	137,035,069	130,603,882	128,845,915	
		(132,235,453)	(132,339,561)	(143,886,645)	(137,133,905)	(135,288,047)	
水道料金	円	1,596,638,325	1,647,890,705	1,666,966,240	1,690,039,515	1,694,050,385	
		(1,676,105,614)	(1,729,906,826)	(1,749,939,434)	(1,774,169,371)	(1,778,385,395)	
年間収益	円	1,747,412,709	1,808,700,265	1,820,249,666	1,855,252,897	1,850,409,781	
		(1,833,959,854)	(1,898,372,837)	(1,910,300,068)	(1,947,002,878)	(1,941,737,431)	
年間費用	円	1,561,209,525	1,600,101,837	1,641,968,130	1,661,539,019	1,681,782,169	
		(1,624,622,909)	(1,665,709,403)	(1,716,152,191)	(1,732,989,067)	(1,757,472,195)	
職員数	人	35	38	38	38	38	

(注) 給水人口は、次の方法により算定する。  
( ) 内は、消費税込み額

平成17年度	平成16年度	平成15年度	平成14年度	平成13年度	平成12年度	平成11年度
127,430	127,483	128,306	128,374	128,851	129,005	129,478
126,958	127,005	127,823	128,055	128,532	128,613	128,904
130,000	130,000	130,000	130,000	131,000	131,000	131,000
119,024	117,620	119,035	118,742	118,699	119,266	119,264
93.4	92.3	92.8	92.5	92.1	92.5	92.1
93.8	92.6	93.1	92.7	92.3	92.7	92.5
91.6	90.5	91.6	91.3	90.6	91.0	91.0
51,359	50,087	50,084	49,383	48,698	48,395	47,895
16,956,206	17,008,088	17,311,649	17,222,655	17,209,038	17,088,778	16,837,444
15,271,421	15,271,997	14,950,962	15,091,868	15,148,229	15,131,477	14,983,896
90.1	89.8	86.4	87.6	88.0	88.5	89.0
54,865	60,110	54,290	55,727	56,432	54,823	56,704
46,455	46,598	47,300	47,185	47,148	46,819	46,004
41,840	41,841	40,850	41,348	41,502	41,456	40,940
390	396	397	397	397	393	386
352	356	343	348	350	348	343
47,536	46,679	46,291	45,759	44,905	44,212	43,841
557,090	554,716	551,783	549,956	547,939	544,811	542,137
2,134	2,117	2,103	2,087	2,070	2,043	1,984
10,679,989	10,471,188	9,857,218	9,559,449	9,490,142	9,406,806	9,753,909
127,180,870 (133,539,751)	126,147,835 (132,455,056)	117,045,277 (122,897,370)	113,781,461 (119,470,369)	118,480,422 (124,404,286)	127,196,096 (133,582,733)	131,841,804 (138,433,719)
1,722,085,372 (1,807,827,163)	1,718,658,870 (1,804,232,640)	1,695,348,150 (1,779,759,038)	1,711,848,593 (1,797,088,096)	1,711,541,948 (1,796,773,061)	1,708,237,143 (1,793,332,279)	1,698,346,371 (1,782,934,097)
1,884,740,312 (1,977,735,534)	1,854,092,483 (1,945,634,357)	1,833,203,444 (1,923,807,016)	1,844,536,721 (1,935,688,329)	1,856,572,714 (1,948,276,345)	1,833,630,400 (1,924,169,557)	1,822,595,856 (1,912,617,328)
1,651,186,246 (1,733,445,580)	1,673,184,230 (1,755,406,953)	1,622,022,922 (1,673,806,733)	1,684,986,313 (1,705,273,749)	1,660,554,632 (1,728,001,063)	1,603,875,035 (1,639,837,125)	1,566,444,272 (1,620,287,773)
39	40	41	40	40	38	38

給水人口 =  $\frac{\text{当該年度末行政区域内人口}}{\text{当該年度末行政区域内世帯数}} \times \text{当該年度末給水戸数}$



## 8 給水戸数及び給水人口

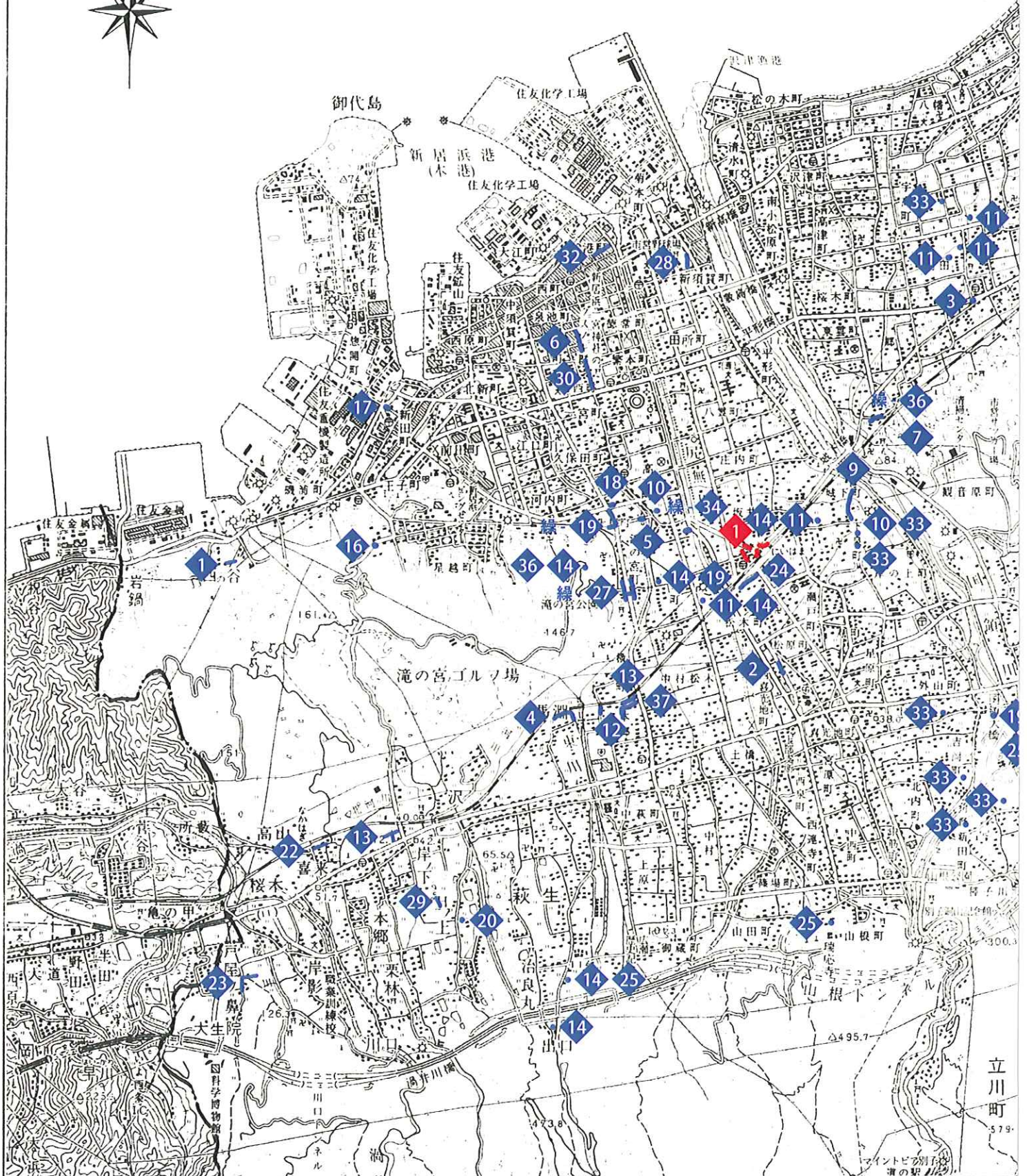
区分 月	戸 数			人 口		
	行政区域内戸数	給水戸数	普及率	行政区域内人口	給水人口	普及率
22.4	56,663	53,158	93.8	126,337	118,522	93.8
5	56,686	53,214	93.9	126,267	118,533	93.9
6	56,735	53,242	93.8	126,292	118,517	93.8
7	56,737	53,163	93.7	126,259	118,306	93.7
8	56,754	53,376	94.0	126,201	118,690	94.0
9	56,779	53,160	93.6	126,184	118,141	93.6
10	56,781	53,291	93.9	126,149	118,395	93.9
11	56,760	53,346	94.0	126,106	118,521	94.0
12	56,936	53,181	93.4	126,080	117,765	93.4
23.1	56,810	53,208	93.7	126,086	118,092	93.7
2	56,832	53,305	93.8	126,089	118,264	93.8
3	56,808	53,466	94.1	125,768	118,369	94.1
年間増加率	251	△ 5	△ 0.4	△ 551	△ 1,057	△ 0.4
21年度	56,557	53,471	94.5	126,319	119,426	94.5
20年度	56,254	53,097	94.4	126,563	119,460	94.4
19年度	55,953	53,062	94.8	127,040	120,476	94.8
18年度	55,541	52,053	93.7	127,242	119,251	93.7
17年度	54,986	51,359	93.4	127,430	119,024	93.4
16年度	54,287	50,087	92.3	127,483	117,620	92.3
15年度	53,985	50,084	92.8	128,306	119,035	92.8
14年度	53,389	49,383	92.5	128,374	118,742	92.5



# 位置

風景画

燧灘

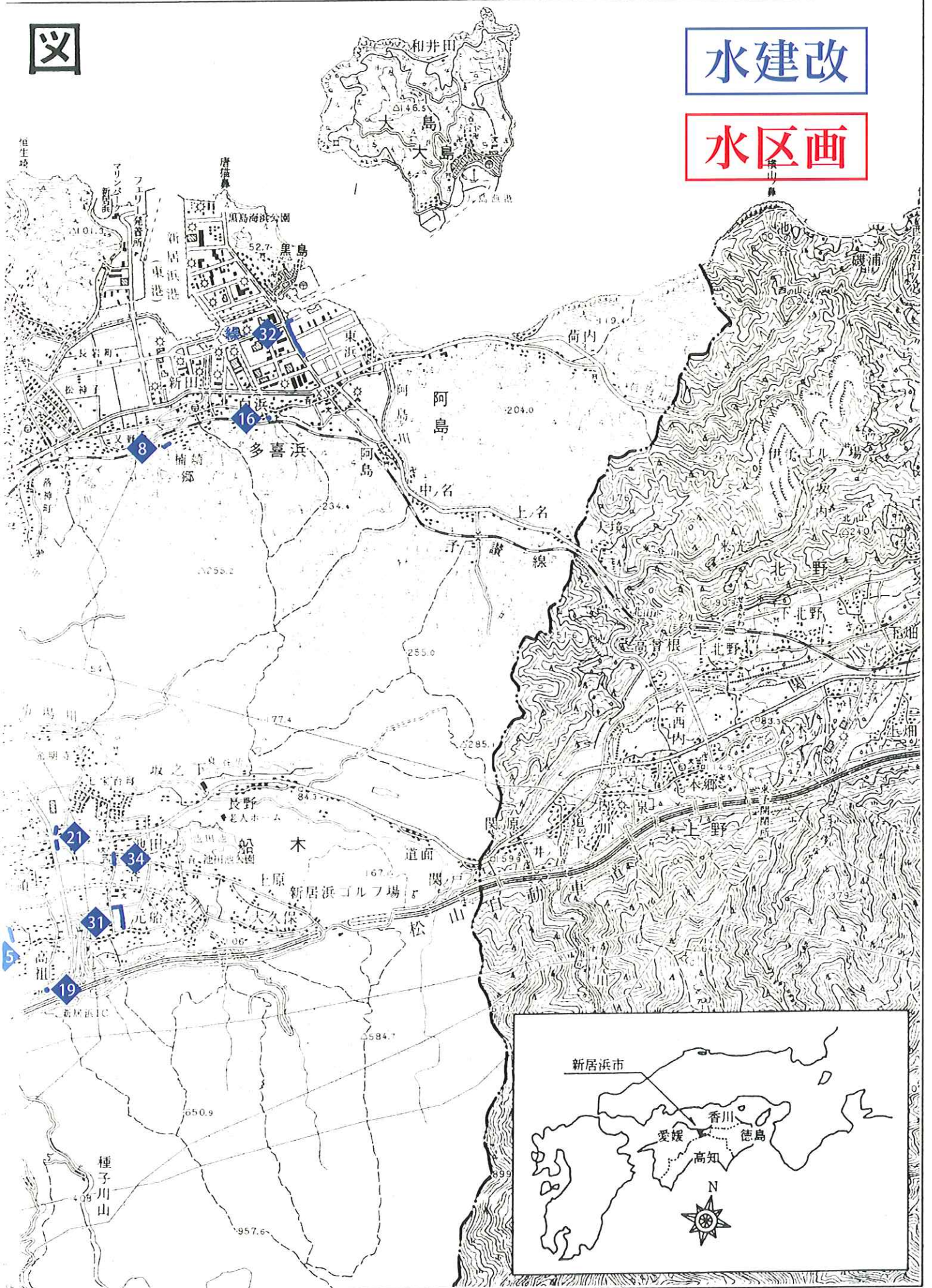




図

水建改

水区画

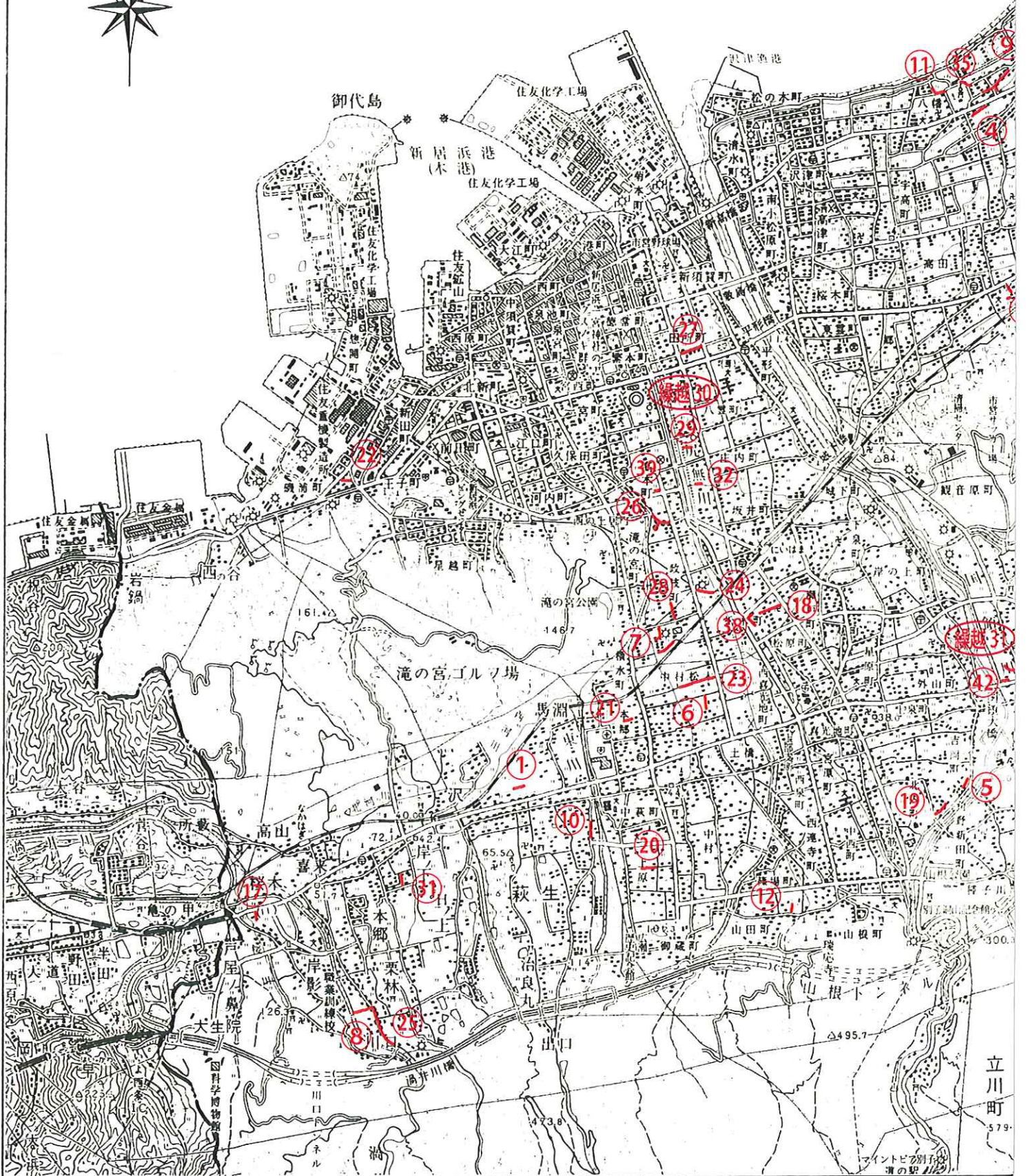




# 位置

燧 灘

燧 灘







9 事業の概要

(1) 建設改良事業

ア 道路改良関連事業等

工事番号	工事名	施工内容	工事費	着工年月日	竣工年月日
水建改19号 (繰越)	西の土居町一丁目配水管布設替工事 (その2)	DIP φ450 L=133m DIP φ150 L=14m DIP φ100 L=95m 制水弁 φ450 3基 制水弁 φ100 4基 空気弁 φ25 1基 消火栓 2基	32,325,000	H21.11.4	H22.7.30
水建改27号 (繰越)	滝の宮町配水管布設替工事(その2)	DIP φ150 L=71m DIP φ100 L=308m 制水弁 φ150 1基 制水弁 φ100 4基 空気弁 φ25 1基 消火栓 1基	11,810,000	H21.12.3	H22.7.2
水建改32号 (繰越)	阿島一丁目配水管布設替工事	PEP φ150 L=384m PEP φ100 L=10m 制水弁 φ150 3基 制水弁 φ100 2基 排水設備 φ75 1箇所 消火栓 1基	13,192,000	H22.2.1	H22.5.31
水建改34号 (繰越)	高木小橋配水管添架工事	NCP φ150 L=14m DIP φ150 L=8m DIP φ75 L=3m 制水弁 φ150 2基 制水弁 φ75 1基 空気弁 φ25 1基	8,505,000	H22.2.1	H22.7.29
水建改36号 (繰越)	郷四丁目導配水管仮設工事	仮設工 1式	3,660,000	H22.2.17	H22.7.16
水建改1号	磯浦町配水管布設替工事	DIP φ100 L=144m PEP φ100 L=5m 空気弁 φ25 1基 排水設備 φ100 1基 防火水槽切込 φ75 1箇所	7,565,000	H22.4.22	H22.7.20
水建改2号	松原町配水管布設替工事	DIP φ100 L=123m 制水弁 φ100 1基 消火栓 1基	3,874,500	H22.4.30	H22.7.13
水建改3号	郷三丁目配水管布設替工事	DIP φ300 L=15m 制水弁 φ300 4基 消火栓 1基	8,389,500	H22.6.15	H22.8.31
水建改4号	萩生配水管布設工事	DIP φ100 L=91m PEP φ50 L=174m 制水弁 φ100 5基 空気弁 φ25 3基 消火栓 1基	5,390,000	H22.6.14	H22.12.15
水建改5号	西の土居町一丁目配水管布設替工事	DIP φ100 L=30m 排水設備 φ75 1箇所	1,480,500	H22.7.12	H22.10.27
水建改6号	徳常町配水管布設替工事	DIP φ150 L=250m 制水弁 φ150 4基 制水弁 φ100 2基 制水弁 φ75 2基 空気弁 φ25 4基 消火栓 2基	19,788,000	H22.7.30	H22.12.20
水建改7号	郷四丁目導配水管布設替工事	DIP φ300 L=75m DIP φ100 L=81m PEP φ50 L=18m 制水弁 φ100 3基 制水弁 φ75 1基 空気弁 φ25 2基	11,469,000	H22.7.12	H22.11.30
水建改8号	楠崎二丁目配水管布設替工事	DIP φ100 L=94m 制水弁 φ100 1基 空気弁 φ25 2基 消火栓 1基	4,620,000	H22.11.16	H23.3.25
水建改9号	城下町配水管布設替工事	DIP φ100 L=295m 制水弁 φ100 6基 空気弁 φ25 2基 消火栓 2基	16,397,000	H22.9.21	H23.1.31



工事番号	工 事 名	施 工 内 容	工 事 費	着工年月日	竣工年月日
水建改10号	西高木外水中ポンプ更新工事	西高木水源地 深井戸水中ポンプ φ150 1台 下泉北水源地 深井戸水中ポンプ φ150 1台	4,263,000	H22. 8. 19	H22. 12. 20
水建改11号	各水源地電動弁更新工事	政枝第2水源地 φ100 1台 城下水源地 φ125 1台 田の上水源地 φ150 1台 横地水源地 φ150 1台 宇高第2水源地 φ150 1台	6,793,500	H22. 8. 27	H23. 1. 20
水建改12号	本郷二丁目配水管布設工事	DIP φ100 L=197m 制水弁 φ100 3基 消火栓 2基	7,035,000	H22. 8. 30	H22. 12. 3
水建改13号	萩生岸の下外配水管布設工事	DIP φ100 L=188m DIP φ75 L=44m PEP φ50 L=95m 制水弁 φ100 7基 制水弁 φ75 2基 制水弁 φ50 1基 空気弁 φ25 3基 消火栓 1基	9,218,422	H22. 9. 21	H23. 1. 28
水建改14号	滝の宮送水場外テレメータ更新工事	滝の宮送水場 1式 治良丸中継場 1式	29,400,000	H22. 10. 7	H23. 3. 20
水建改15号	船木高祖配水管布設替工事	PEP φ50 L=73m	1,239,000	H22. 9. 17	H23. 2. 9
水建改16号	星越町外1箇所配水管布設替工事	NCP φ100 L=4.5m DIP φ100 L=7m SUS φ50 L=5.5m 制水弁 φ100 1基 空気弁 φ25 2基	3,045,000	H22. 9. 21	H23. 1. 31
水建改17号	新田町三丁目配水管布設替工事	DIP φ100 L=34m 制水弁 φ100 1基	1,627,500	H22. 10. 12	H22. 11. 30
水建改18号	西の土居町一丁目配水管布設替工事(その2)	DIP φ450 L=50m DIP φ150 L=45m 制水弁 φ450 1基 制水弁 φ400 3基 制水弁 φ300 1基 制水弁 φ150 1基 空気弁 φ75 2基 消火栓 1基	25,099,000	H22. 11. 8	H23. 3. 24
水建改19号	滝の宮送水場外シーケンサ更新工事	滝の宮送水場 1式 吉岡送水場 1式 高祖送水場 1式	16,275,000	H22. 11. 10	H23. 3. 25
水建改20号	且之上減圧弁取替工事	DIP φ150 L=11m 減圧弁 φ200 1基 制水弁 φ200 2基 制水弁 φ150 2基 消火栓 1基	15,330,000	H22. 11. 8	H23. 3. 20
水建改21号	船木松の端配水管布設工事	DIP φ150 L=161m 制水弁 φ100 1基 空気弁 φ25 2基	9,988,000	H22. 12. 24	H23. 3. 25
水建改22号	大生院喜来配水管布設替工事	PEP φ50 L=270m 制水弁 φ50 3基 防火水槽切込 φ50 1基	6,033,000	H22. 11. 22	H23. 1. 31
水建改23号	大生院戸屋ノ鼻配水管布設替工事	DIP φ100 L=249m 制水弁 φ100 2基 防火水槽切込 φ75 1箇所	8,435,000	H22. 12. 1	H23. 2. 28
水建改24号	坂井町三丁目配水管布設替工事	DIP φ75 L=203m 制水弁 φ75 3基 空気弁 φ25 1基 排水設備 1箇所	8,970,000	H22. 11. 19	H23. 3. 24
水建改25号	吉岡送水場外電動弁更新工事	吉岡送水場 φ200 4台 瑞応寺送水場 φ150 2台 治良丸送水場 φ100 1台	10,216,500	H22. 12. 6	H23. 3. 31
水建改28号	新須賀町三丁目配水管布設替工事	PEP φ50 L=123m 制水弁 φ50 1基	1,802,000	H22. 12. 13	H23. 2. 28
水建改29号	萩生岸ノ下配水管布設工事	DIP φ100 L=70m 制水弁 φ100 1基	2,347,000	H22. 12. 24	H23. 2. 17
水建改30号	登り道線道路舗装工事(2工区)	舗装工(表層工) t=5cm A=665m <sup>2</sup> 区画線工 1式 附帯工 1式	2,730,000	H22. 12. 27	H23. 3. 15

工事番号	工 事 名	施 工 内 容	工 事 費	着工年月日	竣工年月日
水建改31号	元船木配水管布設替工事	DIP φ150 L=285m 制水弁 φ150 2基 制水弁 φ100 3基 制水弁 φ75 1基 排水設備 φ75 1箇所 消火栓 2基	11,827,000	H23.1.12	H23.3.25
水建改32号	港町配水管布設替工事	PEP φ50 L=200m 制水弁 φ50 3基	6,411,000	H23.1.6	H23.3.17
水建改33号	角野新田水源地外水位計更新工事	角野新田水源地 1式 角野水源地 1式 上泉水源地 1式 角野新田東水源地 1式 宇高第1水源地 1式 下泉北水源地 1式 下泉南水源地 1式	5,108,250	H23.1.20	H23.3.25
水建改34号	船木池田配水管布設替工事	DIP φ100 L=150m 制水弁 φ100 4基 排水設備 φ75 1箇所 防火水槽切込 φ75 1箇所	9,708,000	H23.1.17	H23.3.25
水建改36号	金子山配水池流量計更新工事	電磁流量計 φ500 1式	8,242,500	H23.2.3	H23.3.31
水建改37号	本郷二丁目配水管布設工事(その2)	DIP φ100 L=39m 制水弁 φ100 1基	840,000	H23.2.18	H23.3.30
水区画1号	駅前配水管布設替工事(22)(第4・52工区)	DIP φ100 L=195m PEP φ50 L=275m 空気弁 φ25 1基 消火栓 1基	8,498,000	H22.4.19	H22.12.13
水委託1号	新居浜市水道事業 経営変更認可申請業務委託		8,347,500	H22.5.28	H23.3.25
水委託2号	金栄大橋水管橋基本設計業務委託		3,990,000	H22.4.19	H22.12.13
水委託3号	山根配水池・ 送水ポンプ場実施設計業務委託		19,401,000	H22.10.29	H23.3.25
水委託4号	船木配水池実施設計業務委託		6,300,000	H22.10.29	H23.3.25
水委託7号	川西地区配水管実施設計業務委託		3,780,000	H23.2.9	H23.3.25
	機械及び装置	電動弁仕切弁 φ125 1台 深井戸水中ポンプ φ150 1台 PAC注入装置 1式	1,842,750		
	工具器具及び備品	バイオフィーザー 1台 PHメーター 1台 超音波洗浄機 1台 シアン分析イオン クロマトグラフシステム 1台 水平振盪器 1台 固相乾燥・濃縮装置 1台	10,748,325		
	量水器		2,401,290		
	事務費		41,958,180		
	小計(A)		467,716,217		

イ 下水道関連事業

工事番号	工 事 名	施 工 内 容	工 事 費	着工年月日	竣工年月日
水建下26号 (繰越)	船木配水管布設替工事(池田汚幹第4工区)	DIP φ200 L=246m 制水弁 φ200 2基 制水弁 φ100 1基 空気弁 φ25 1基 排水設備 φ150 2箇所 消火栓 1基	20,298,000	H21.12.14	H22.7.30
水建下30号 (繰越)	庄内町配水管布設替工事(庄内雨枝第1工区)	DIP φ75 L=35m	1,943,000	H22.2.26	H22.6.10
水建下31号 (繰越)	東田配水管布設替工事(第1工区)	VP φ50 L=115m	2,100,000	H22.2.1	H22.10.12
水建下33号 (繰越)	松神子配水管布設替工事(流入人孔第2工区)	DIP φ100 L=55m 制水弁 φ100 1基 空気弁 φ25 1基 排水設備 φ75 1基	3,643,500	H22.2.15	H22.6.25
水建下1号	萩生配水管布設替工事(萩生排水路)	PEP φ50 L=45m	1,016,000	H22.4.30	H22.9.10

工事番号	工 事 名	施 工 内 容	工 事 費	着工年月日	竣工年月日
水建下2号	東田配水管布設替工事(東田汚枝第1工区)	DIP φ 75 L=126m 制水弁 φ 75 1基 制水弁 φ 50 1基 消火栓 1基	4,777,500	H22.5.18	H22.11.10
水建下3号	国領配水管布設替工事(第1工区)	DIP φ 150 L=179m 制水弁 φ 150 1基 制水弁 φ 75 2基 空気弁 φ 25 1基 消火栓 1基	14,462,000	H22.5.17	H22.11.30
水建下4号	八幡配水管布設替工事(第3工区)	DIP φ 100 L= 82m	3,003,000	H22.5.6	H22.7.30
水建下5号	北内町配水管布設工事(第1工区)	PEP φ 50 L= 78m 制水弁 φ 50 1基	2,152,500	H22.5.17	H22.8.31
水建下6号	土橋配水管布設工事(第1工区)	PEP φ 50 L= 45m 制水弁 φ 50 1基	1,270,500	H22.6.4	H22.8.31
水建下7号	政枝町給配水管布設替工事(第5工区)	PEP φ 50 L= 50m SGP φ 50 L= 7m	2,563,000	H22.6.1	H22.10.29
水建下8号	大生院配水管布設替工事(川口排水路その1)	DIP φ 150 L=218m 制水弁 φ 150 3基 制水弁 φ 100 2基 制水弁 φ 75 1基 排水設備 φ 75 1箇所 消火栓 3基	18,468,000	H22.5.14	H23.2.28
水建下9号	八幡配水管布設替工事(第2工区)	DIP φ 100 L=350m 制水弁 φ 100 6基 制水弁 φ 75 1基 空気弁 φ 25 1基 消火栓 3基	17,015,000	H22.6.21	H23.1.31
水建下10号	萩生配水管布設替工事(第1工区)	DIP φ 100 L=180m 制水弁 φ 100 3基 制水弁 φ 75 1基 空気弁 φ 25 3基 排水設備 φ 75 2箇所 消火栓 1基	12,495,000	H22.7.12	H22.11.10
水建下11号	八幡配水管布設替工事(第1工区)	PEP φ 50 L= 51m	2,079,000	H22.7.6	H22.10.29
水建下12号	篠場町配水管布設替工事(第1工区)	DIP φ 100 L= 30m 制水弁 φ 100 1基 空気弁 φ 25 1基	2,831,000	H22.6.11	H22.10.20
水建下13号	神郷配水管布設替工事(白井住宅排水路)	PEP φ 50 L= 26m	875,000	H22.6.18	H22.9.30
水建下14号	船木配水管布設替工事(国領汚枝第1工区)	DIP φ 150 L=100m 制水弁 φ 150 2基 制水弁 φ 100 1基 消火栓 1基	9,229,500	H22.8.4	H23.3.20
水建下15号	船木配水管布設替工事(池田汚枝第3工区)	DIP φ 100 L=228m PEP φ 50 L= 33m 制水弁 φ 100 2基 制水弁 φ 50 1基 排水設備 φ 75 1箇所 消火栓 1基	9,167,000	H22.8.2	H22.12.24
水建下16号	船木配水管布設替工事(池田汚幹第5工区)	DIP φ 200 L=120m 制水弁 φ 200 3基 制水弁 φ 100 2基 空気弁 φ 25 1基	10,263,000	H22.8.18	H23.1.14
水建下17号	大生院配水管布設替工事(大生院排水路)	PEP φ 50 L=136m	3,615,000	H22.8.25	H22.11.30
水建下18号	坂井町配水管布設替工事(第1工区)	DIP φ 100 L= 62m DIP φ 75 L= 9m 制水弁 φ 75 1基	4,273,000	H22.9.9	H22.12.22
水建下19号	北内町配水管布設替工事(第2工区)	PEP φ 50 L=186m 制水弁 φ 75 1基	4,306,000	H22.9.13	H23.1.25
水建下20号	上原配水管布設替工事(第1工区)	DIP φ 100 L= 92m 制水弁 φ 100 2基 制水弁 φ 75 1基 消火栓 1基	4,357,500	H22.9.24	H22.12.20
水建下21号	本郷配水管布設替工事(第2工区)	PEP φ 50 L= 27m	877,000	H22.9.17	H22.11.30
水建下22号	磯浦町配水管布設替工事(金子雨枝第2工区)	PEP φ 50 L= 36m 制水弁 φ 50 1基	1,169,000	H22.10.15	H22.11.29

工事番号	工 事 名	施 工 内 容	工 事 費	着工年月日	竣工年月日
水建下23号	中村松木配水管布設替工事(川西汚枝第3工区)	DIP φ 75 L=329m 制水弁 φ 100 1基 空気弁 φ 25 1基	9,897,000	H22.10.4	H23.3.25
水建下24号	政枝町配水管布設替工事(川西汚枝第1工区)	PEP φ 50 L=180m 制水弁 φ 100 1基 排水設備 φ 75 1箇所	2,305,000	H22.10.19	H23.2.10
水建下25号	大生院配水管布設替工事(川口排水路その2)	DIP φ 100 L=304m 制水弁 φ 100 2基 空気弁 φ 25 1基 消火栓 1基	10,266,000	H22.10.18	H23.1.12
水建下26号	高木町配水管布設替工事(第2工区)	PEP φ 50 L=188m 制水弁 φ 100 1基 制水弁 φ 75 1基 制水弁 φ 50 1基 排水設備 φ 50 1箇所	6,394,500	H22.10.19	H23.1.31
水建下27号	田所町配水管布設替工事(第1工区)	DIP φ 100 L= 57m	2,600,000	H22.11.1	H23.2.28
水建下28号	政枝町配水管布設替工事(第4工区)	PEP φ 50 L=108m 制水弁 φ 50 2基	3,037,000	H22.11.8	H23.3.25
水建下29号	庄内町配水管布設替工事(庄内雨枝第2工区)	DIP φ 75 L= 48m 制水弁 φ 75 1基	2,319,000	H22.11.5	H23.3.10
水建下31号	萩生配水管布設替工事(且之上排水路)	DIP φ 150 L= 29m	1,785,000	H22.11.9	H23.3.15
水建下32号	庄内町配水管布設替工事(庄内雨幹改修)	DIP φ 100 L= 25m	3,297,000	H22.11.22	H23.3.18
水建下35号	八幡配水管布設替工事(第5工区)	DIP φ 75 L= 88m 制水弁 φ 100 3基 空気弁 φ 25 1基 消火栓 1基	4,357,500	H22.12.17	H23.3.25
水建下37号	垣生配水管布設替工事(第1工区)	DIP φ 100 L= 30m	1,391,000	H23.1.6	H23.3.25
水建下38号	松木町配水管布設替工事(第1工区)	DIP φ 100 L=200m 制水弁 φ 100 3基 空気弁 φ 25 2基	6,859,000	H23.1.11	H23.3.15
水建下39号	高木町配水管布設替工事(第3工区)	DIP φ 150 L= 16m 制水弁 φ 150 1基 排水設備 φ 75 1箇所	2,139,000	H23.1.31	H23.3.14
水建下42号	東田配水管布設替工事(池田雨水幹)	PEP φ 50 L= 16m	586,000	H23.2.18	H23.3.25
	小計 (B)		215,482,000		
建設改良事業 (A) + (B)			683,198,217		