

消 防 関 係

消 防 機 械 器 具 保 有 数

(車両等)

(令和6年3月1日)

車種別 所属別	自 動 車 合 計	ポンプ付消防自動車					そ の 他 の 自 動 車															小型動力ポンプ					
		小 計	普 通 ポ ン プ 車	ポ ン プ 車 付	多 目 的 ポ ン プ 車	化 学 車	小 計	4 0 m 級 は し ご 車	水 槽 付	小 型 動 力 ポ ン プ 車	救 助 工 作 車	高 規 格 救 急 車	資 機 材 搬 送 車	指 令 車	消 防 指 揮 車	火 災 原 因 調 査 車	警 防 車	防 災 車	保 安 査 察 車	防 災 広 報 車	広 報 車	人 員 輸 送 車	指 導 車	消 火 通 報 訓 練 車	小 計	B 1 2 級	B 1 3 級
合 計	33	10	5	2	1	2	23	1	1	2	6	3	1	1	1	1	1			1	1	1	11		4	7	
消 防 本 部	6						6						1	1	1		1	1	1								
北 消 防 署	15	4	2	1		1	11	1	1	1	3	1				1				1	1	1	5		2	3	
川 東 分 署	4	2	1			1	2				1	軽1											3		1	2	
南 消 防 署	8	4	2	1	1		4			1	2	軽1											3		1	2	

消 防 機 械 器 具 保 有 数

(令和6年3月1日現在)

(消防器具)

No. 1

種 別		所 属 別		合 計	消防本部	北消防署		南消防署
						川東分署		
放水器具	消防用ホース	75 mm		2 (2)			2 (2)	
		65 mm		160 (83)		92 (57)	27 (6)	41 (20)
		50 mm		318 (214)		127 (58)	65 (45)	126 (111)
		40 mm		79 (28)		35 (11)	21 (3)	23 (14)
	ストレート管鎗		35 (27)		15 (13)	8 (6)	12 (8)	
	ガンタイプノズル		31 (30)		12 (12)	5 (4)	14 (14)	
	フォグガン		7 (5)		2 (2)	2 (1)	3 (2)	
	無反動ノズル		3				3	
	放水銃 (自動・手動)		3 (3)		2 (2)	1 (1)		
	ジェットシューター		21 (5)		10 (5)	5	6	
	ポリタンク 600ℓ		10		10			
組立水そう 2,500ℓ		7		5	1	1		
火点表示用標的		10		6	2	2		
発泡器具 消火薬 及薬 び剤 等	泡ノズルアタッチメント		14 (12)		7 (5)	3 (3)	4 (4)	
	東消式発泡器		1				1	
	フォームショットガン							
	ラインプロポーションナー		6 (4)		3 (2)		3 (2)	
	泡消火薬剤 (界面) kℓ		22.10 (1.98)		1.66 (1.24)	19.84 (0.58)	0.6 (0.16)	
	泡消火薬剤 (水成膜) kℓ		4.96 (0.04)		4.96 (0.04)			
	吸着マット kg		133.6		115.0	5.1	13.5	
	オイルフェンス m		100		100			
呼吸保護用具	空気呼吸器本体		98 (53)		51 (26)	15 (7)	32 (20)	
	酸素呼吸器本体		8		6		2	
	空気ボンベ	8ℓ 軽量		47 (25)		11 (4)	14 (9)	22 (12)
		5ℓ 軽量		119 (82)		80 (47)	7 (6)	32 (29)
	酸素呼吸器ボンベ		5		4		1	
	送排風機		6 (4)		4 (2)		2 (2)	
測定器具	複合型ガス測定器		9 (9)		5 (5)	1 (1)	3 (3)	
	有毒ガス検知器		1 (1)		1 (1)			
	放射線測定器		13 (1)	8	3 (1)	1	1	

() は車載数を示す

種 別	所 属 別	合 計	消防本部	北消防署		南消防署
					川東分署	
一 般 救 助 用 具	かぎ付はしご	8 (6)		3 (3)		5 (3)
	三連梯子	14 (11)		7 (5)	2 (2)	5 (4)
	空気式救助マット	2		2		
	安全マット	10		7	1	2
	救命索発射銃	2 (2)		1 (1)		1 (1)
	バスケット担架	6 (3)		3 (1)		3 (2)
	平担架	2 (2)		1 (1)		1 (1)
	滑車	26 (7)		16 (3)	6	4 (4)
	サバイバースリング	7 (6)		2 (2)	2 (2)	3 (2)
重 量 物 排 除 器 具	マット型空気ジャッキ	2 (2)		1 (1)		1 (1)
	油圧ジャッキ	2 (1)		1 (1)	1	
	大型油圧スプレッダー	2 (2)		1 (1)		1 (1)
	大型油圧マルチパーパス	2 (2)		1 (1)		1 (1)
	大型油圧プランジャーラム	2 (2)		1 (1)		1 (1)
	大型油圧エンジンポンプ	2 (2)		1 (1)		1 (1)
	大型油圧ハンドポンプ	3 (2)		1 (1)	1	1 (1)
	大型油圧リール	2 (2)		1 (1)		1 (1)
	電動レスキューコンビツール	2 (2)		1 (1)		1 (1)
	レスキューフレームセット	1 (1)		1 (1)		
	チルホール	3 (2)		2 (1)		1 (1)
	チェーンブロック	1		1		
切 断 用 器 具	マンホール救助器具	2 (2)		1 (1)		1 (1)
	大型油圧ペダルカッター	2 (2)		1 (1)		1 (1)
	大型油圧カッター	2 (2)		1 (1)		1 (1)
	エンジンカッター	13 (8)		4 (3)	3 (1)	6 (4)
	チェーンソー	18 (7)		7 (4)	5	6 (3)
	携帯ガス溶断器	3 (2)		1 (1)	1	1 (1)
	溶断用酸素ボンベ	3 (2)		2 (1)		1 (1)
	ボルトクリッパー	18 (14)		7 (7)	2 (2)	9 (5)
	空気鋸	3 (3)		1 (1)	1 (1)	1 (1)
	エアーツール	2 (1)		1		1 (1)
充電式鉄線カッター	1		1			
充電式セイバーソー	3 (3)		1 (1)	1 (1)	1 (1)	

() は車載数を示す

種 別	所 属 別	合 計	消防本部	北消防署		南消防署
					川東分署	
破壊器具	弁慶（小型）	40 (37)		19 (16)	2 (2)	19 (19)
	削岩機	3 (2)		2 (1)		1 (1)
	ハンマードリル	4 (2)		1 (1)	1	2 (1)
	充電式ハンマードリル	1 (1)		1 (1)		
	マイティーツール	5 (5)		2 (2)	1 (1)	2 (2)
隊員保護用具	墜落制止用器具	59	9	29	8	13
	フルボディーハーネス	20 (18)		10 (10)	2	8 (8)
	耐電手袋	27 (11)		10 (5)	3 (1)	14 (5)
	耐電衣	25 (11)		10 (5)	3 (1)	12 (5)
	耐電ズボン	24 (11)		10 (5)	3 (1)	11 (5)
	耐電長靴	23 (11)		10 (5)	3 (1)	10 (5)
	化学防護服	208		205		3
	耐熱服	17 (4)		7	8 (2)	2 (2)
	放射線防護服	4		4		
	個人線量計	29 (4)	19	4 (4)	3	3
	蜂防護服	9		3	3	3
	防火衣及びヘルメット	136	26	52	23	35
発電機及び照明器具	発電機 千K以上	19 (11)	2	9 (5)	3 (2)	5 (4)
	〃 千K以下	19 (5)	3 (2)	7 (2)	4	5 (1)
	投光器 K-500W	6 (1)			3	3 (1)
	〃 G-300W	25 (13)	2 (2)	9 (4)	7 (4)	7 (3)
	LED投光器 500W	8 (8)		7 (7)		1 (1)
	KSコードリール	25 (13)	2 (2)	8 (4)	8 (4)	7 (3)
	コードリールドラム	23 (14)	1 (1)	12 (8)	4 (1)	6 (4)
	三脚・K-1	23 (14)	2 (2)	10 (6)	2	9 (6)
	三脚・K-2	14 (11)		5 (5)	6 (4)	3 (2)
	メタルハライド灯光器(400W)	5 (1)	1 (1)	2	1	1
	投光器(バルーン型 五脚付)	9 (1)	3 (1)	2	2	2
水難救助器具	潜水ボンベ	20		20		
	BCジャケット	15		15		
	圧力調整器	15		15		
	残圧計・水压計・コンパス	15		15		
	潜水服(ドライ)	15		15		
	潜水服(ウェット)	15		15		
	マリンシューズ	16 (1)		15	1 (1)	
	マリングローブ	15		15		

() は車載数を示す

種 別	所 属 別	合 計	消防本部	北消防署		南消防署
					川東分署	
水 難 救 助 器 具	ウエイトベルト (ウエイト付)	15		15		
	フィン (足ひれ)	17 (2)		15	2 (2)	
	マスク (メガネ)	18 (3)		15	3 (3)	
	スノーケル	18 (3)		15	3 (3)	
	水中ライト (電池式)	5		5		
	水中ライト (有線式650W)	4		4		
	水中ナイフ	15		15		
	潜水器具バッグ	15		15		
	潜水用ヘルメット	15		15		
	陸上専用無線機(送受信機)	1		1		
	水中無線機(送受信機)	3		3		
	水中無線用フルフェイスマスク	3		3		
	救命胴衣	102 (39)	4 (1)	38 (16)	25 (5)	35 (17)
	救助用ボート	6	3	2		1
	船外機	3	1	2		
	燃料タンク	1		1		
	エンジンスタンド	2		2		
	オール	12		8		4
	アンカー (ロープ付)	2		2		
	簡易浮標灯 (ランプ付)	1		1		
	潜水浮標 (ビニール製)	5		5		
	救命浮環	22 (10)		14 (6)	3 (1)	5 (3)
	潜水旗 (国際旗)	1		1		
	すばり	2		2		
	救助ロープ (フローティング)	8 (4)		6 (2)	2 (2)	
	アクアソナー	1		1		
山 岳 救 助 器 具	テント	7		4		3
	アタックザック	29		16		13
	寝袋	22		12		10
	携行ガスコンロ	4		2		2
	コップフェル一式	5		3		2
	方位磁石	7		4		3
	ヘッドランプ	22		10		12
	万能担架	1				1
	山岳救助用ウインチ	1				1
	シットハーネス	15 (5)				15 (5)

() は車載数を示す

種 別	所 属 別	合 計	消防本部	北消防署		南消防署
					川東分署	
山 岳 救 助 器 具	ロープバック	17 (7)			2 (1)	15 (6)
	ロープ保護具	3				3
	登高器具	23 (23)				23 (23)
	アンカー複合器具	8 (8)				8 (8)
	下降器	20 (16)			4	16 (16)
	プーリー（大・小）	41 (25)				41 (25)
	双眼鏡	2			1	1
	大型ランタン	2				2
	登山靴	12				12
	アイゼン	8				8
	レイントレッカー	12				12
	パーカー・パンツ（防寒着）	12				12
	ステッキ	24				24
	レスキュー用ハーネス	2				2
都 市 型 救 助 資 機 材	シットハーネス	19 (1)		19 (1)		
	ロープバック	12 (9)		12 (9)		
	ロープ保護具	5 (5)		5 (5)		
	登高器具	10 (10)		10 (10)		
	アンカー複合器具	10 (6)		10 (6)		
	下降器	6 (6)		6 (6)		
	プーリー（大・小）	25 (25)		25 (25)		
そ の 他	緩降器	5 (4)		2 (2)		3 (2)
	金属探知機	4	1	1	1	1
	車両移動器具	2 (1)		1 (1)		1
	安定具ステップチョークA	3 (2)		1 (1)	1	1 (1)
	安定具ロックブロックB	3 (3)		1 (1)	1 (1)	1 (1)
	訓練人形	5		3	1	1
	携帯用拡声器	27 (21)	5 (4)	9 (7)	2 (2)	11 (8)
	応急処理セット	2 (2)		1 (1)		1 (1)
	一般式典用テント	8		8		
	背負式草払機	1		1		
	水中ポンプ	2	1	1		
	リングカッター	11 (1)		6	2 (1)	3
可搬式ブロアー	2 (1)		2 (1)			

() は車載数を示す

種 別	所 属 別	合 計	消防本部	北消防署		南消防署
					川東分署	
高度救助用資機材	画像探索機Ⅰ	1 (1)		1 (1)		
	画像探索機Ⅱ	1 (1)		1 (1)		
	地中音響探知機	1 (1)		1 (1)		
	熱画像直視装置	4 (4)		2 (2)		2 (2)
	夜間暗視装置	1 (1)		1 (1)		
	地震警報器	1 (1)		1 (1)		
PA用資機材	自動式除細動器	4 (4)		1 (1)	1 (1)	2 (2)
	喉頭鏡セット	3 (3)		1 (1)	1 (1)	1 (1)
	バックバルブマスクセット	3 (3)		1 (1)	1 (1)	1 (1)
	聴診器	3 (3)		1 (1)	1 (1)	1 (1)
	血圧計	1 (1)			1 (1)	
観察用資器材	血圧計	20 (12)		10 (6)	4 (2)	6 (4)
	血中酸素飽和度測定器	16 (12)		8 (6)	2 (2)	6 (4)
	検眼ライイト	23 (11)		16 (6)	2 (1)	5 (4)
	心電計	6 (6)		3 (3)	1 (1)	2 (2)
	体温計	20 (12)		10 (6)	3 (2)	7 (4)
	聴診器	22 (15)		9 (6)	4 (3)	7 (6)
	血糖値測定器	8 (6)		4 (3)	1 (1)	3 (2)
呼吸・循環管理用資器材	気道確保用資器材	12 (6)		6 (3)	2 (1)	4 (2)
	吸引器一式	10 (6)		4 (3)	2 (1)	4 (2)
	喉頭鏡セット	20 (14)		6 (6)	4 (2)	10 (6)
	酸素吸入器一式	12 (6)		6 (3)	2 (1)	4 (2)
	自動式人工呼吸器一式	6 (6)		3 (3)	1 (1)	2 (2)
	自動体外式除細動器	10 (10)		4 (4)	2 (2)	4 (4)
	手動式人口呼吸器一式	14 (6)		7 (3)	2 (1)	5 (2)
	マギール鉗子	19 (11)		4 (3)	4 (2)	11 (6)
	呼気二酸化炭素測定器	6 (6)		3 (3)	1 (1)	2 (2)
	自動式心マッサージ器	5 (5)		2 (2)	1 (1)	2 (2)
	ショックパンツ	1			1	
	特定行為用資器材	12 (6)		6 (3)	2 (1)	4 (2)
	ビデオ硬性挿管用喉頭鏡	6 (5)		4 (3)	1 (1)	1 (1)
保温・搬送用資器材	雨おおい	12 (6)		6 (3)	2 (1)	4 (2)
	スクープストレッチャー	11 (6)		4 (3)	2 (1)	5 (2)
	担架	19 (11)		10 (7)	5 (2)	4 (2)
	バックボード	14 (6)		5 (3)	3 (1)	6 (2)
	保温用毛布	12 (6)		6 (3)	2 (1)	4 (2)

() は車載数を示す

種 別		所 属 別		合 計	消防本部	北消防署	南消防署	
							川東分署	
通信用 資器材	無線装置			11 (11)		5 (5)	2 (2)	4 (4)
	携帯電話			6 (6)		3 (3)	1 (1)	2 (2)
	情報通信端末			7 (6)		4 (3)	1 (1)	2 (2)
その他の 資器材	懐中電灯			10 (10)		4 (4)	2 (2)	4 (4)
	救急バック			7 (6)		4 (3)	1 (1)	2 (2)
	トリアージタッグ			560		270	190	100
	膿盆			10 (6)		4 (3)	3 (1)	3 (2)
	ハサミ			12 (6)		6 (3)	2 (1)	4 (2)
	分娩用資器材			9 (6)		4 (3)	2 (1)	3 (2)
	冷却用資器材			12 (6)		6 (3)	2 (1)	4 (2)
	固定用資器材			24 (14)		10 (6)	4 (2)	10 (6)
	創傷保護用資器材			12 (6)		6 (3)	2 (1)	4 (2)
	汚物入れ			5 (5)		3 (3)		2 (2)
	リングカッター			4 (1)		1	2 (1)	1
	感染防止用資器材			12 (6)		6 (3)	2 (1)	4 (2)
	消毒用資器材			12 (6)		6 (3)	2 (1)	4 (2)
救出用 資器材	救命綱			6 (6)		3 (3)	1 (1)	2 (2)
	救命浮環			12 (12)		6 (6)	2 (2)	4 (4)
	万能斧			6 (6)		3 (3)	1 (1)	2 (2)

() は車載数を示す

消防団の消防設備

(令和6年6月末現在)

分団名	団員定数	校区名	区域内 世帯数	区域内 人口	消防ポンプ自動車等	保有 台数
新居浜東	33	新居浜 宮西	2,484	4,232	消防ポンプ自動車 小型動力ポンプ 積載車	1 2 1
新居浜西	33	宮西	1,003	1,833	消防ポンプ自動車 小型動力ポンプ 積載車	1 2 1
金子東	39	新居浜 金子	4,627	8,932	消防ポンプ自動車 小型動力ポンプ 積載車	1 2 1
金子南	40	金子 金栄	3,319	6,733	消防ポンプ自動車 小型動力ポンプ 積載車	1 2 1
金子中	33	惣開 金栄 金子	2,866	5,828	消防ポンプ自動車 小型動力ポンプ 積載車	1 2 1
金子西	33	惣開	1,156	2,064	消防ポンプ自動車 小型動力ポンプ 積載車	1 2 1
高津	65	高津 浮島	6,890	13,634	消防ポンプ自動車 小型動力ポンプ 積載車	2 2 2
垣生	40	垣生	1,865	3,868	消防ポンプ自動車 小型動力ポンプ 積載車	1 2 1
神郷	55	神郷	4,822	9,940	消防ポンプ自動車 小型動力ポンプ 積載車	2 2 3

分 団 名	団員定数	校区名	区域内 世帯数	区域内 人 口	消防ポンプ自動車等	保有 台数
多 喜 浜	40	多喜浜	1,936	3,477	消防ポンプ自動車 小型動力ポンプ 積載車	1 2 1
大 島	33	大 島	101	138	消防ポンプ自動車 小型動力ポンプ 積載車	1 4 1
泉 川	55	泉 川 金 栄	6,716	12,807	消防ポンプ自動車 小型動力ポンプ 積載車	3 2 1
中 菽	60	中 菽	9,799	19,594	消防ポンプ自動車 小型動力ポンプ 積載車	3 2 1
船 木	55	船 木	3,350	6,702	消防ポンプ自動車 小型動力ポンプ 積載車	1 4 3
大 生 院	48	大生院	1,792	3,603	消防ポンプ自動車 小型動力ポンプ 積載車	1 2 2
角 野	63	角 野	4,818	9,714	消防ポンプ自動車 小型動力ポンプ 積載車	2 4 2
別 子 山	33	別子山	72	109	小型動力ポンプ 積載車	4 3
合 計	792 (団本部34含む)				消防ポンプ自動車 小型動力ポンプ 積載車	23 42 26

消防無線機保有数

(令和6年4月1日)

配 置	合 計	消 防 救 急 デ ジ タ ル 無 線						署活動無線	デ ジ タ ル 簡 易 無 線		
		基 地 局 (10W/5W)	固 定 局 (251m w)	陸 上 移 動 局				陸上移動局	陸 上 移 動 局		
				車載(5W)	携帯(1W)	可搬(5W)	卓上(5W)	携帯(1W)	車載(5W)	携帯(5W)	卓上(5W)
合 計	303	3	2	36	38	5	3	44	50	120	2
消防本部基地局	1	1									
黒島基地局	1	1									
別子山基地局	2	1	1								
弟地固定局	1		1								
消防本部	消防総務課	1		1							
	警防課	10		1	2	1		3		2	1
	予防課	4		2	2						
	通信指令課	6				1		1	1 ※2	2	1
北消防署	消防課	51		15	13	1		17		5	
	川東分署	24		4	7	1	1	8		3	
							南 瀬 防 署1	39 1	15	8 5	
消 防 団	161			5 ※1	5 ※1				49	102	
別子山支所	2						1			1	

※1 消防団に配備する消防救急デジタル無線の内訳は、車載5機（大島分団2、別子山分団3）、携帯無線機5機（大島分団2、別子山分団3）とする。

※2 通信指令課に車載無線機1台を保管（予備）

消防救急デジタル無線機一覽表

(令和6年4月1日)

配置	種別	車名等	識別信号	出力 (W)	周波数																						
					消防	救急	主1	主2	主3	主4	主5	主6	主7	統1	統2	統3	防災										
消防本部・黒島	基地局	第1装置	にいほましようぼう	10	1																						
		第2装置			1																						
		第3装置	にいほましようぼうくろしま	5				1																			
		第4装置																									
		第5装置																									
	第6装置	にいほましようぼうべっしやま																									
固定	1.8GHzFWA	にいほましようぼうべっしやまこてい にいほましようぼうおとじこてい	251 mW																								
消防本部	車載局	指令車	にいほましようぼう	5	1	1	1	1	1	1	1	1	1	1	1	1	1	1	1	1	1	1	1	1	1		
		火災原因調査車			2	1	1	1	1	1	1	1	1	1	1	1	1	1	1	1	1	1	1	1	1	1	
		指揮車			3	1	1	1	1	1	1	1	1	1	1	1	1	1	1	1	1	1	1	1	1	1	1
		消防防災車			102	1	1	1	1	1	1	1	1	1	1	1	1	1	1	1	1	1	1	1	1	1	1
	移動局	携帯型	にいほましようぼう	1	51	1	1	1	1	1	1	1	1	1	1	1	1	1	1	1	1	1	1	1	1	1	
					52	1	1	1	1	1	1	1	1	1	1	1	1	1	1	1	1	1	1	1	1	1	
					53	1	1	1	1	1	1	1	1	1	1	1	1	1	1	1	1	1	1	1	1	1	1
					54	1	1	1	1	1	1	1	1	1	1	1	1	1	1	1	1	1	1	1	1	1	1
	局	可搬型	にいほましようぼう	5	21	1	1	1	1	1	1	1	1	1	1	1	1	1	1	1	1	1	1	1	1		
					25	1	1	1	1	1	1	1	1	1	1	1	1	1	1	1	1	1	1	1	1	1	
北消防署	車載局	ポンプ車	にいほましようぼう	5	101	1	1	1	1	1	1	1	1	1	1	1	1	1	1	1	1	1	1	1			
		ポンプ車			103	1	1	1	1	1	1	1	1	1	1	1	1	1	1	1	1	1	1	1	1		
		化学車			105	1	1	1	1	1	1	1	1	1	1	1	1	1	1	1	1	1	1	1	1	1	
		梯子車			106	1	1	1	1	1	1	1	1	1	1	1	1	1	1	1	1	1	1	1	1	1	
		搬送車			107	1	1	1	1	1	1	1	1	1	1	1	1	1	1	1	1	1	1	1	1	1	
		水槽車			109	1	1	1	1	1	1	1	1	1	1	1	1	1	1	1	1	1	1	1	1	1	
		救助工作車			110	1	1	1	1	1	1	1	1	1	1	1	1	1	1	1	1	1	1	1	1	1	
		警防車			111	1	1	1	1	1	1	1	1	1	1	1	1	1	1	1	1	1	1	1	1	1	
		広報車			112	1	1	1	1	1	1	1	1	1	1	1	1	1	1	1	1	1	1	1	1	1	
		タンク車			113	1	1	1	1	1	1	1	1	1	1	1	1	1	1	1	1	1	1	1	1	1	
		人員搬送車			114	1	1	1	1	1	1	1	1	1	1	1	1	1	1	1	1	1	1	1	1	1	
		訓練指導車			115	1	1	1	1	1	1	1	1	1	1	1	1	1	1	1	1	1	1	1	1	1	
		救急車			1	1	1	1	1	1	1	1	1	1	1	1	1	1	1	1	1	1	1	1	1	1	
		救急車			にいほまきゅうきゅう	4	1	1	1	1	1	1	1	1	1	1	1	1	1	1	1	1	1	1	1	1	
		救急車			6	1	1	1	1	1	1	1	1	1	1	1	1	1	1	1	1	1	1	1	1	1	
	移動局	携帯型	にいほましようぼう	1	151	1	1	1	1	1	1	1	1	1	1	1	1	1	1	1	1	1	1	1			
					152	1	1	1	1	1	1	1	1	1	1	1	1	1	1	1	1	1	1	1	1		
					153	1	1	1	1	1	1	1	1	1	1	1	1	1	1	1	1	1	1	1	1		
					154	1	1	1	1	1	1	1	1	1	1	1	1	1	1	1	1	1	1	1	1		
					155	1	1	1	1	1	1	1	1	1	1	1	1	1	1	1	1	1	1	1	1		
					156	1	1	1	1	1	1	1	1	1	1	1	1	1	1	1	1	1	1	1	1		
					157	1	1	1	1	1	1	1	1	1	1	1	1	1	1	1	1	1	1	1	1		
158					1	1	1	1	1	1	1	1	1	1	1	1	1	1	1	1	1	1	1	1			
159					1	1	1	1	1	1	1	1	1	1	1	1	1	1	1	1	1	1	1	1			
160					1	1	1	1	1	1	1	1	1	1	1	1	1	1	1	1	1	1	1	1			
161	1	1	1	1	1	1	1	1	1	1	1	1	1	1	1	1	1	1	1	1							
162	1	1	1	1	1	1	1	1	1	1	1	1	1	1	1	1	1	1	1	1							
163	1	1	1	1	1	1	1	1	1	1	1	1	1	1	1	1	1	1	1	1							
局	可搬型	にいほましようぼう	22	5	1	1	1	1	1	1	1	1	1	1	1	1	1	1	1	1	1	1					
川東分署	車載局	ポンプ車	にいほましようぼう	5	301	1	1	1	1	1	1	1	1	1	1	1	1	1	1	1	1	1	1				
		化学車			302	1	1	1	1	1	1	1	1	1	1	1	1	1	1	1	1	1					
		搬送車			303	1	1	1	1	1	1	1	1	1	1	1	1	1	1	1	1	1	1				
		救急車			にいほまきゅうきゅう	3	1	1	1	1	1	1	1	1	1	1	1	1	1	1	1	1	1	1			

配置	種別	車名等	識別信号	出力 (W)	周波数																
					消防	救急	主1	主2	主3	主4	主5	主6	主7	統1	統2	統3	防災				
北川消防防署	移動局	携帯型	にいはましょうぼう	351	1	1	1	1	1	1	1	1	1	1	1	1	1	1	1		
				352	1	1	1	1	1	1	1	1	1	1	1	1	1	1	1	1	
				353	1	1	1	1	1	1	1	1	1	1	1	1	1	1	1	1	1
				354	1	1	1	1	1	1	1	1	1	1	1	1	1	1	1	1	1
				355	1	1	1	1	1	1	1	1	1	1	1	1	1	1	1	1	1
				356	1	1	1	1	1	1	1	1	1	1	1	1	1	1	1	1	1
				357	1	1	1	1	1	1	1	1	1	1	1	1	1	1	1	1	1
	可搬型	にいはましょうぼう	23	5	1	1	1	1	1	1	1	1	1	1	1	1	1	1	1		
	卓上型	にいはましょうぼう	11	5	1	1	1	1	1	1	1	1	1	1	1	1	1	1	1		
南消防防署	車載	ポンプ車	にいはましょうぼう	201	1	1	1	1	1	1	1	1	1	1	1	1	1	1	1		
				202	1	1	1	1	1	1	1	1	1	1	1	1	1	1	1		
				203	1	1	1	1	1	1	1	1	1	1	1	1	1	1	1	1	
				204	1	1	1	1	1	1	1	1	1	1	1	1	1	1	1	1	
				205	1	1	1	1	1	1	1	1	1	1	1	1	1	1	1	1	
				206	1	1	1	1	1	1	1	1	1	1	1	1	1	1	1	1	
				救急車	にいはまきゅうきゅう	2	1	1	1	1	1	1	1	1	1	1	1	1	1	1	1
				救急車	にいはまきゅうきゅう	5	1	1	1	1	1	1	1	1	1	1	1	1	1	1	1
	移動局	携帯型	にいはましょうぼう	251	1	1	1	1	1	1	1	1	1	1	1	1	1	1	1		
				252	1	1	1	1	1	1	1	1	1	1	1	1	1	1	1		
				253	1	1	1	1	1	1	1	1	1	1	1	1	1	1	1		
				254	1	1	1	1	1	1	1	1	1	1	1	1	1	1	1	1	
				255	1	1	1	1	1	1	1	1	1	1	1	1	1	1	1	1	
				256	1	1	1	1	1	1	1	1	1	1	1	1	1	1	1	1	
				257	1	1	1	1	1	1	1	1	1	1	1	1	1	1	1	1	
258	1	1	1	1	1	1	1	1	1	1	1	1	1	1	1	1					
259	1	1	1	1	1	1	1	1	1	1	1	1	1	1	1	1					
可搬型	にいはましょうぼう	24	5	1	1	1	1	1	1	1	1	1	1	1	1	1	1				
卓上型	にいはましょうぼう	12	5	1	1	1	1	1	1	1	1	1	1	1	1	1	1				
消防防署	車載	ポンプ車	だん おおしま	1	1	1	1	1	1	1	1	1	1	1	1	1	1	1			
				5	1	1	1	1	1	1	1	1	1	1	1	1	1				
	移動	携帯型	だん おおしま	51	1	1	1	1	1	1	1	1	1	1	1	1	1				
				52	1	1	1	1	1	1	1	1	1	1	1	1					
	別子山分団	車載	積載車	だん べっしやま	5	1	1	1	1	1	1	1	1	1	1	1	1	1			
					7	1	1	1	1	1	1	1	1	1	1	1					
					8	1	1	1	1	1	1	1	1	1	1	1					
	移動	携帯型	だん べっしやま	51	1	1	1	1	1	1	1	1	1	1	1	1	1				
				52	1	1	1	1	1	1	1	1	1	1	1						
53				1	1	1	1	1	1	1	1	1	1	1							
別子山支所	移動	卓上型	にいはましょうぼう	13	5	1	1	1	1	1	1	1	1	1	1	1					

車載型式：日本電気 JDC4H1C1-1D
可搬型式：日本電気 JDT4C3C1-3A・3B

携帯型式：日本電気 NE2-5M010/G-B
卓上型式：日本電気 JDB4C3E1-3B

周波数 (名称)

- ・消防：消防波
- ・救急：救急波
- ・主2：主運用波2 ※ 県内共通波
- ・統1：統制波1
- ・統2：統制波2
- ・統3：統制波3

- ・主1：主運用波1
- ・主3：主運用波3
- ・主4：主運用波4
- ・主5：主運用波5
- ・主6：主運用波6
- ・主7：主運用波7
- ・防災：防災相互波

潜水資機材一覧表

(令和6年4月1日)

項目	品名	数量	項目	品名	数量
潜水器具	潜水ポンベ	20	救助用ボート 備品	救助用ボート	6
	BCジャケット	15		船外機	3
	圧力調整器(レギュレーター)	15		燃料タンク	1
	残圧計・水圧計・コンパス	15		エンジンスタンド	2
潜水装備品	潜水服(ドライ)	15		オール	12
	潜水服(ウェット)	15		アンカー(ロープ付)	2
	マリンシューズ	16		簡易浮標灯(ランプ付)	1
	マリングローブ	15		潜水浮標(ビニール製)	5
	ウエイトベルト(ウエイト付)	15		救命浮環	22
	フィン(足ひれ)	17		潜水旗(国際旗)	1
	マスク(メガネ)	18		すばり	2
	スノーケル	18		救命胴衣	102
	水中ライト(電池式)	5	救助用ロープ(フローティング)	8	
	水中ライト(有線式 650W)	4	その他		
	水中ナイフ	15			
	潜水器具バック	15			
潜水用ヘルメット	15				
アクアソナー	1				

管 轄 別 消 防 水 利 施 設 数

令和6年4月1日

種 別		地域別	合 計	小 計		北 消 防 署		川 東 分 署		南 消 防 署	
				公 設	私 設	公 設	私 設	公 設	私 設	公 設	私 設
合 計			3,927(26)	2,750(17)	151(9)	738(5)	62(1)	762(3)	31(3)	1,250(9)	58(5)
消火栓	内径 150mm未満		1,594	1,554	40	409	20	435	10	710	10
	内径 150mm以上		778	773	5	240	1	194	2	339	2
水そう	20m ³ 未満		32	26	6	2	5	3	1	21	
	20m ³ 以上 40m ³ 未満		278(1)	244(1)	34	21	8	81	4	142(1)	22
	40m ³ 以上 60m ³ 未満		52(15)	24(7)	28(8)	1	5(1)	4(2)	3(3)	19(5)	20(4)
	60m ³ 以上 100m ³ 未満		11(1)		11(1)		9				2(1)
	100m ³ 以上		19(9)	11(9)	8	5(5)	7	1(1)		5(3)	1
その他	井 戸		100	82	18	49	7	33	11		
	プ ー ル		37	36	1	11		11		14	1

() 内は、耐震性防火水槽数

耐震性貯水槽の整備一覧表

番 号	設 置 場 所	容 量
1	新居浜市宮西町 5-56 宮西小学校グラウンド	1 0 0 m ³
2	新居浜市久保田町 1-3-57 金子小学校グラウンド	1 0 0 m ³
3	新居浜市宇高町 2-13-7 高津小学校グラウンド	1 0 0 m ³
4	新居浜市中萩町 6-61 中萩小学校グラウンド	1 0 0 m ³
5	新居浜市船木4299-1 船木小学校グラウンド	1 0 0 m ³
6	新居浜市宮原町11-51 角野中学校グラウンド	1 0 0 m ³
7	新居浜市大生院1131-1 大生院分団詰所	4 0 m ³
8	新居浜市松神子 1-8-20 北消防署川東分署	4 0 m ³
9	新居浜市郷 4-10 中郷自治会館	4 0 m ³
10	新居浜市別子山 肉渕 天皇バス停東	4 0 m ³
11	新居浜市坂井町一丁目 駅前西公園内	1 0 0 m ³
12	新居浜市坂井町二丁目 駅前中央公園内	1 0 0 m ³
13	新居浜市本郷 3-3-10 本郷自治会館	2 0 m ³
14	新居浜市別子山 成 成運動公園駐車場	4 0 m ³
15	新居浜市坂井町二丁目 正光寺古墳公園内	1 0 0 m ³
16	新居浜市別子山甲358番地 別子小学校グラウンド	4 0 m ³
17	新居浜市大生院 喜来 うずい広場	4 0 m ³

自然水利等集計表

地区	種 別	箇 所 数	部 署 区 分		制 限			
			小型ポンプ	小型ポンプ、 ポンプ車	満 潮 時	常 時		
北 消 防	海	3		3		3		
	河 川	14		14		13 時期により不可1		
	水 路	19		19		時期により不可5		
	プ ー ル	11	2	9				
	池 ・ 溜 池	3		3				
	井 戸	56		56	施 錠1			
	打 抜 井 戸							
川 東 分 署	海	19	5	14	8	11		
	河 川	12		12	5	7		
	水 路							
	プ ー ル	11		11				
	池 ・ 溜 池	11	7	4				
	井 戸	33	2	31				
	打 抜 井 戸	11		11				
南 消 防 署	海							
	河 川	37	10	27				
	水 路	29	1	28				
	プ ー ル	15	1	14				
	池 ・ 溜 池	31	12	19				
	井 戸							
	打 抜 井 戸							
総 計	海	22	河 川	63	水 路	48	プ ー ル	37
	池・溜池	45	井 戸	89	打抜井戸	11		

自然水利等一覧表

(北消防署)

番号	種別	場所	部署	区分	備考
1	海	磯浦町	3tバース	ポンプ車 小型ポンプ	落差 4.2M
2	〃	西原町 二丁目	港湾合同庁舎	〃	落差 4.3M
3	〃	中須賀町 ～ 西町海岸通り		〃	落差 4.3M
4	河川	尻無川	前フジグラン新居浜西側	ポンプ車 小型ポンプ	
5	〃	〃	新須賀町1-8 新須賀橋上	P1台のみ	
6	〃	〃	新須賀町1-7 徳常橋上	ポンプ車 小型ポンプ	
7	〃	〃	元塚交差点北側両岸 ～ アサヒパレス東側	〃	
8	〃	〃	田所町 田所橋上	〃	ディスクレーナーのみ
9	〃	〃	八雲町1番 寿橋北側	〃	〃
10	〃	〃	八雲町 寿橋南側 ～ 八雲橋両岸	P2台のみ	
11	〃	〃	八雲町12-48 一宮宅西側	P1台のみ	
12	〃	〃	庄内町 庄司橋両岸	ポンプ車 小型ポンプ	
13	〃	〃	高木町 庄内西橋南側40m	〃	時期により 水量不足
14	〃	〃	庄内町4-1-57 星島整形外科 西側	P1台のみ	
15	〃	東川	港橋南詰 ～ 惣開町2-2 西原宅北側	ポンプ車 小型ポンプ	落差 2.0M 水深 0.5M
16	〃	〃	港橋北側 ～ フレッシュバリュー西原店 跡地第2駐車場南側	〃 〃	
17	〃	〃	新田町3-1 惣開ビルディング ～ 惣開排水ポンプ場	〃	落差 2.5M 水深 0.5M
18	水路	田所町	新居浜セイター北側 ～ 田所小橋間水路	〃	
19	〃	若水町	マルナカ若水店 西側水路	P2台のみ	
20	〃	〃	やきにくの蔵新居浜つづら淵店 西側水路	P2台のみ	
21	〃	〃	マルナカ若水店 駐車場内水路	ポンプ車 小型ポンプ	
22	〃	八雲町	5-37 丹下理容院 西側南北水路	P2台のみ	
23	〃	〃	6-41 森實宅 東側南北水路	ポンプ車 小型ポンプ	
24	〃	〃	5-26 卓球専門店ジャスポ 前水路	ポンプ車 小型ポンプ	

番 号	種 別	場 所	部 署 区 分	備 考
25	水路	田所町 5-41 小野宅 ~ 農協間 北側水路	ポンプ車 小型ポンプ	時期により 水量不足
26	〃	〃 えひめ未来農業協同組合本店 東側南北水路200m	〃	
27	〃	庄内町 1-11-62 大窪宅東側水路 ~ 八雲保育園東側水路	〃	
28	〃	〃 2-10-17 プラスター技研西側南水路	P1台のみ	
29	〃	〃 6-3-12 佐々木宅東側南北水路	〃	
30	〃	〃 2-6-78 村上宅 ~ 秋山道場間 北側水路	ポンプ車 小型ポンプ	
31	〃	〃 2-5-10 佐々木宅南北水路	P2台のみ	
32	〃	〃 3-4-33 神野酒店南側水路	ポンプ車 小型ポンプ	時期により 水量不足
33	〃	〃 1-13-21 合田宅南側水路 ~ 2-8-41 壇上宅南側水路	〃	〃
34	〃	〃 1-11-62 大窪宅東側水路 ~ 3-1 アサヒパレス省内西側水路	〃	
35	〃	〃 5-2-2 秋山宅北側水路 ~ 5-10-21 松田宅東側水路	〃	
36	〃	政枝町 3-4-56 フィオーレ政枝C東側水路	P2台のみ	時期により 水量不足
37	プール	庄内町 南中学校校舎北東側	〃	
38	〃	八雲町 工業高等専門学校校舎東側	〃	
39	〃	新須賀町 新居浜小学校校舎南側	〃	
40	〃	久保田町 金子小学校校舎北東側	〃	
41	〃	西の土居町 金栄小学校校舎南西側	〃	
42	〃	新田町 ワクリエ新居浜建屋北西側	〃	
43	〃	王子町 惣開小学校校舎南西側	〃	
44	〃	江口町 西中学校校舎南西側	〃	
45	〃	北新町 工業高校運動場南西側	小型ポンプ	
46	〃	宮西町 宮西小学校校舎南東側	ポンプ車 小型ポンプ	
47	〃	〃 北中学校校舎南東側	小型ポンプ	
48	池・溜池	滝の宮町 8番 滝の宮大池	ポンプ車 小型ポンプ	落差 1.8M 水深 2.2M
49	〃	前田町 8番 善右エ門井戸	〃	

番 号	種 別	場 所	部 署 区 分	備 考
50	池・溜池	北新町 北泉井戸	ポンプ車 小型ポンプ	
51	井 戸	港町 13-5 藤田宅前	〃	落差 1.3M 水深 9.6M
52	〃	〃 21-1 真鍋宅前	〃	落差 1.8M 水深 7.0M
53	〃	〃 15-19 鈴木宅前	〃	落差 1.0M 水深 7.1M
54	〃	〃 15-38 みなと保育園前	〃	落差 1.2M 水深 7.5M
55	〃	〃 10-19 秋月食品工業(株)前	〃	落差 1.8M 水深 7.2M
56	〃	〃 2-29 たえ美容室前	〃	落差 1.4M 水深 7.0M
57	〃	若水町 2-6-35 ワタハサイクル新居浜店東側	〃	落差 1.2M 水深 7.3M
58	〃	〃 2-8-1 真鍋質店前	〃	落差 1.8M 水深 8.2M
59	〃	新須賀町 1-11-17 西原不動産商事東側	〃	落差 5.0M 水深 6.7M
60	〃	菊本町 1-9 昭七自治会館前	〃	落差 2.0M 水深 3.0M
61	〃	新須賀町 3-1-58 新居浜小学校南入口	〃	落差 2.7M 水深 6.3M
62	〃	繁本町 8-65 市民福祉会館前	〃	落差 3.4M 水深 3.1M
63	〃	一宮町 1-5-1 市役所内	〃	落差 3.1M 水深 5.6M
64	〃	〃 1-3-1 一宮神社参道入口	〃	落差 3.1M 水深 5.6M
65	〃	〃 1-9-13 金子小学校倉庫	〃	落差 4.6M 水深 4.5M
66	〃	久保田町 1-4-28 一色宅前	〃	落差 3.5M 水深 5.8M
67	〃	〃 1-10-25 山下宅前	〃	落差 4.4M 水深 2.5M
68	〃	磯浦町 4-39 山口宅前	〃	落差 1.5M 水深 4.9M
69	〃	新田町 2-13-20 近藤宅前	〃	落差 1.0M 水深 5.3M
70	〃	〃 2-9-18 宮原重機運輸(株)前	〃	落差 0.9M 水深 4.3M
71	〃	〃 3-4 ファミリーマート新居浜工場前店南側	〃	落差 0.6M 水深 3.7M
72	〃	〃 1-17-22 塩崎宅敷地内	〃	落差 1.0M 水深 3.9M
73	〃	〃 1-21-9 新居浜医療生協事務所前	〃	落差 0.9M 水深 3.3M
74	〃	〃 2-1-47 金子西分団詰所西	〃	落差 0.7M 水深 4.7M

番 号	種 別	場 所	部 署 区 分	備 考
75	井 戸	新田町 1-8 ワクリエ新居浜西門入口	ポンプ車 小型ポンプ	落差 1.0M 水深 4.1M
76	〃	〃 1-21-23 高橋宅前	〃	落差 0.4M 水深 4.8M
77	〃	〃 1-15-14 鎌田宅前	〃	落差 1.0M 水深 4.9M
78	〃	〃 1-6 王子橋東詰	〃	落差 2.0M 水深 13.6M
79	〃	前田町 敬天寮内	〃	落差 2.2M 水深 8.1M
80	〃	新田町 2-2-62 藤田宅東側駐車場内	〃	落差 1.2M 水深 4.1M
81	〃	江口町 14-3 太鼓台倉庫入口	〃	落差 1.7M 水深 5.7M
82	〃	河内町 9-21 真鍋宅前	〃	落差 3.6M 水深 5.4M
83	〃	西の土居町 2-3-14 トミガコホレーション前	〃	落差 6.0M 水深 2.5M
84	〃	〃 2-2-20 菅宅前	〃	落差 6.0M 水深 7.3M
85	〃	前田町 4 イオンモール新居浜D駐車場内	〃	施 錠
86	〃	中須賀町 2-8-28 石村宅前	〃	落差 1.2M 水深 11.9M
87	〃	〃 2-5 中須賀公園内	〃	落差 2.0M 水深 13.0M
88	〃	〃 2-7-7 (有)高橋酒店前	〃	落差 1.4M 水深 10.4M
89	〃	西原町 2-6-2 高橋宅前	〃	落差 1.6M 水深 13.2M
90	〃	〃 3-4-11 明星米穀店前	〃	落差 1.3M 水深 13.0M
91	〃	中須賀町 2-3-10 リビングショップ内田前	〃	落差 1.0M 水深 11.5M
92	〃	〃 1-8-25 王龍前	〃	落差 3.1M 水深 10.8M
93	〃	西原町 1-4-21 大久保フォース南側	〃	落差 1.4M 水深 11.6M
94	〃	〃 3-3-61 明星宅前	〃	落差 1.3M 水深 12.7M
95	〃	宮西町 5-81 北中学校西門北	〃	落差 1.8M 水深 12.2M
96	〃	江口町 3-25 手嶋宅前	〃	落差 1.1M 水深 5.8M
97	〃	北新町 9-11 三井住友海上新居浜ビル内	〃	落差 1.9M 水深 10.5M
98	〃	西町 6-2 口屋跡公民館敷地内	〃	落差 1.3M 水深 4.3M
99	〃	〃 3-20 近藤たたみ店駐車場内	〃	落差 1.5M 水深 8.2M

自然水利等一覧表

(南消防署)

番号	種別	場所	部署区分	備考
1	水路	御蔵町 8-45 白岡宅東	ポンプ車 小型ポンプ	落差 0.3M 水深 0.2M
2	〃	萩生 井出口橋北	〃	落差 1.0M 水深 0.3M
3	〃	〃 くすのき園西	〃	落差 1.5M 水深 0.3M
4	〃	大生院 銀杏ノ木 1377-1 大内宅西側水路	〃	落差 0.3M 水深 0.2M
5	〃	〃 〃 1312 高橋燃料店南	〃	落差 0.5M 水深 0.3M
6	〃	〃 〃 1307 川上宅前	〃	落差 0.5M 水深 0.3M
7	〃	〃 〃 1264 増田宅前	〃	落差 0.5M 水深 0.3M
8	〃	〃 〃 1218-2 松木宅前	〃	落差 0.5M 水深 0.3M
9	〃	〃 妙見神社駐車場北側	〃	落差 0.5M 水深 0.3M
10	〃	大久保 1101-4 宇野宅西側南	〃	落差 0.3M 水深 0.2M
11	〃	船木 高祖橋西 催宅敷地内	〃	落差 0.5M 水深 0.2M
12	〃	〃 高祖送水場東側交差点南	〃	落差 0.5M 水深 0.2M
13	〃	〃 三島神社西側南	〃	落差 0.5M 水深 0.2M
14	〃	種子川町 2 横川宅西	〃	落差 0.5M 水深 0.2M
15	〃	立川町 生子山トンネル西下	〃	落差 0.5M 水深 0.6M
16	〃	高柳公園西側	〃	落差 2.0M 水深 0.3M
17	〃	外山町 郷神浦渡神社	〃	落差 1.0M 水深 0.2M
18	〃	岸の上町 2-6-20 岸本宅	〃	落差 1.5M 水深 0.5M
19	〃	〃 2-6-4 石井宅	〃	落差 1.5M 水深 0.5M
20	〃	〃 一丁目 フェール岸の上南西	〃	落差 1.0M 水深 0.3M
21	〃	〃 泉川小学校グラウンド東	〃	落差 1.0M 水深 0.3M
22	〃	城下町 天理教南一帯	〃	落差 1.0M 水深 0.5M
23	〃	中筋町 2-6-61 ブティックルーム東側	〃	落差 1.0M 水深 0.5M
24	〃	〃 2-7-21 角野分団東側	小型ポンプ	落差 6.0M 水深 0.5M

番 号	種 別	場 所	部 署 区 分	備 考
25	水 路	高柳公園西側	ポンプ車 小型ポンプ	落差 1.5M 水深 0.5M
26	〃	宮原町 3-33 藤田宅西側	〃	落差 1.5M 水深 1.0M
27	〃	喜光地町 1-6-12 三木自動車東側	〃	落差 1.5M 水深 1.0M
28	〃	〃 2-4-2 ハンザイネシイ西側	〃	落差 1.5M 水深 1.0M
29	〃	西喜光地町 6-22 平井宅東側	〃	落差 1.0M 水深 0.5M
30	河 川	関ノ戸橋	ポンプ車	落差 5.0M 水深 0.5M
31	〃	道面中橋	〃	落差 5.0M 水深 0.5M
32	〃	船木長野 (株)大愛 船木工場	〃	落差 3.0M 水深 0.5M
33	〃	光明寺 粟嶋神社	小型ポンプ	落差 3.0M 水深 0.5M
34	〃	〃 本谷橋	ポンプ車 小型ポンプ	落差 2.0M 水深 0.5M
35	〃	東田三丁目 大栄車体	〃	落差 2.0M 水深 0.5M
36	〃	種子川橋	〃	落差 12.0M 水深 2.5M
37	〃	船木 享徳橋	〃	落差 4.0M 水深 0.5M
38	〃	〃 享徳橋南	小型ポンプ	落差 4.0M 水深 0.5M
39	〃	角野新田町 1-1-28 十全ユリノキ病院	ポンプ車 小型ポンプ	落差 1.0M 水深 0.5M
40	〃	北内町 四丁目 城主橋左岸	〃	落差 3.0M 水深 0.5M
41	〃	立川町 白鳥橋	〃	落差 7.0M 水深 1.0M
42	〃	〃 龍川橋	〃	落差 8.0M 水深 1.0M
43	〃	〃 くるまや橋北	小型ポンプ	落差 7.0M 水深 0.5M
44	〃	〃 くるまや橋	〃	落差 7.0M 水深 0.5M
45	〃	東田二丁目 神十之家本部西	ポンプ車 小型ポンプ	落差 3.4M 水深 0.2M
46	〃	高柳公園東側	〃	落差 2.0M 水深 0.3M
47	〃	岸の上町二丁目 3 広場	〃	落差 5.0M 水深 0.5M
48	〃	角野新田橋西側	〃	落差 1.5M 水深 0.5M
49	〃	中村松木 2-1-48 前原宅前	〃	落差 5.0M 水深 0.5M

番 号	種 別	場 所	部 署 区 分	備 考
50	河 川	真光寺橋西詰	ポンプ車 小型ポンプ	落差 3.0M 水深 0.5M
51	〃	横水 コープタウン横水北	〃	取水可能である が常時は×
52	〃	萩生踏切北	小型ポンプ	落差 2.0M 水深 1.0M
53	〃	萩の台ハイツ南	ポンプ車 小型ポンプ	落差 2.0M 水深 0.5M
54	〃	萩の台ハイツ南 池の内水源地	〃	落差 2.0M 水深 0.5M
55	〃	萩生 沢橋	〃	落差 3.0M 水深 1.0M
56	〃	〃 1245-5 久保田宅前	〃	落差 3.0M 水深 1.0M
57	〃	大生院 川口橋南 高速道路下 河川西側	〃	落差 3.0M 水深 1.0M
58	〃	中村松木 一丁目 松木橋北	〃	落差 5.0M 水深 0.3M
59	〃	銅山川 成 別子橋	小型ポンプ	落差 なし 水深 1.0M
60	〃	〃 成 成グラント下 ※ポンプ車部署困難	ポンプ車 小型ポンプ	落差 2.0M 水深 3.1M
61	〃	〃 肉渕 肉渕バス停下	小型ポンプ	落差 なし 水深 0.5M
62	〃	大木谷川 成 大木谷	ポンプ車 小型ポンプ	落差 7.0M 水深 1.0M
63	〃	肉渕谷川 肉渕 東部集会所西	小型ポンプ	落差 なし 水深 0.5M
64	〃	床鍋谷川 床鍋 床鍋橋上	ポンプ車 小型ポンプ	落差 3.0M 水深 1.0M
65	〃	七番川 中七番 進入路は平家橋東側 100m付近	〃	落差 なし 水深 0.5M
66	〃	鍋山川 弟地 新田神社南側河川	〃	落差 なし 水深 2.0M
67	溜 池	船木市民の森 野添池	〃	落差 3.0M 水深 10.0M
68	〃	船木市民の森 入口	〃	落差 1.0M 水深 0.5M
69	〃	元船木池	〃	落差 2.0M 水深 7.0M
70	〃	光明寺一丁目 和井田池	〃	落差 2.0M 水深 3.0M
71	〃	七宝台町 桧の端池	〃	落差 1.0M 水深 5.0M
72	〃	高柳公園	〃	落差 1.5M 水深 0.8M
73	〃	広瀬公園 亀池	小型ポンプ	落差 1.5M 水深 0.8M
74	〃	萩生 ハートランド三恵西側 山の神池	〃	落差 2.0M 水深 1.5M

番 号	種 別	場 所	部 署 区 分	備 考
75	溜池	萩生 八幡神社東 二反池	ポンプ車 小型ポンプ	落差 2.0M 水深 1.5M
76	〃	〃 八幡神社東 西小池	小型ポンプ	部署に難あり
77	〃	〃 八幡神社東 小池	〃	〃
78	〃	〃 治良丸 泉大師西	〃	落差 2.0M 水深 0.5M
79	〃	〃 萩生寺南 窪池	ポンプ車 小型ポンプ	落差 2.0M 水深 0.5M
80	〃	〃 北之坊東 ひょうたん池	小型ポンプ	落差 2.0M 水深 1.0M
81	〃	〃 旦ノ上 中谷池	ポンプ車 小型ポンプ	落差 3.0M 水深 2.0M
82	〃	〃 岸ノ下 北四ツ池	小型ポンプ	落差 2.0M 水深 1.0M
83	〃	〃 〃 南四ツ池	ポンプ車 小型ポンプ	落差 2.0M 水深 1.0M
84	〃	〃 〃 旦ノ上 新田池	小型ポンプ	落差 1.0M 水深 2.0M
85	〃	大永山 治良丸配水池	〃	施錠あり
86	〃	〃 治良丸池	〃	落差 2.0M 水深 2.0M
87	〃	萩生 旦ノ上 北柳池	ポンプ車 小型ポンプ	落差 2.0M 水深 1.0M
88	〃	〃 〃 中柳池	小型ポンプ	落差 2.0M 水深 1.0M
89	〃	〃 〃 南柳池	〃	落差 2.0M 水深 1.0M
90	〃	〃 〃 宮谷池	〃	落差 2.0M 水深 2.0M
91	〃	〃 〃 久保池	ポンプ車 小型ポンプ	落差 2.0M 水深 2.0M
92	〃	〃 〃 宮前池	小型ポンプ	落差 2.0M 水深 2.0M
93	〃	〃 〃 山部池	〃	落差 2.0M 水深 2.0M
94	〃	〃 〃 青木池南	ポンプ車 小型ポンプ	落差 2.0M 水深 3.0M
95	〃	大生院 高山 大谷池	〃	落差 2.0M 水深 1.5M
96	池	船木 池田池	ポンプ車	落差 7.0M 水深 5.0M
97	〃	〃 田出原池	小型ポンプ	落差 2.0M 水深 5.0M
98	プール	県立えひめ学園	ポンプ車	(有水時) 取水可能
99	〃	船木中学校プール	〃	〃

自然水利等一覧表

(川東分署)

番号	種別	場所	部署区分	備考
1	海岸線	清水町 沢津中央自動車学校北西	ポンプ車	満潮時のみ
2	河川	松の木町 田口工業所北遊水路	ポンプ車 小型ポンプ	満潮干潮共
3	海岸線	清水町 沢津漁協内	〃	〃
4	河川	八幡 川東老人福祉センター北遊水路	〃	〃
5	海岸線	垣生 六丁目 垣生漁協内	〃	〃
6	〃	〃 六丁目 7-36 道下宅東	〃	〃
7	〃	〃 五丁目 一宮工務店前旧漁協	〃	満潮時のみ
8	〃	〃 三丁目 旧垣生南部漁協内	〃	〃
9	河川	垣生ポンプ場 ～ 江の口ポンプ場	〃	満潮干潮共
10	〃	松神子ポンプ場 ～ 南100M	〃	〃
11	〃	新高橋東詰 河川敷内	〃	満潮時のみ
12	海岸線	太鼓大橋北詰 西岸壁	〃	満潮干潮共
13	〃	新居浜東港 フェリー岸壁	〃	満潮時のみ
14	〃	新居浜東港 多喜浜埠頭	〃	満潮干潮共
15	河川	新白浜橋 ～ 白浜大橋	〃	〃
16	〃	多喜浜工業団地内八間堀	〃	〃
17	海岸線	多喜浜工業団地西岸壁	〃	満潮時のみ
18	〃	黒島漁港内	〃	満潮干潮共
19	〃	松神子ポンプ場 ～ 太鼓大橋300M 遊水池	〃	〃
20	〃	大島漁港内	〃	満潮時のみ
21	〃	大島海岸線	小型ポンプ	〃
22	河川	阿島 荷内 西の谷橋北	ポンプ車 小型ポンプ	〃
23	海岸線	〃 〃 伊藤開発北	小型ポンプ	満潮干潮共
24	河川	〃 荷内川 西の谷橋南 ～ 宝寿園間	ポンプ車 小型ポンプ	満潮時のみ

番 号	種 別	場 所	部 署 区 分	備 考
25	海岸線	阿島 荷内 柳原鉄工所東	小型ポンプ	満潮干潮共
26	海岸線	〃 〃 旧衛生センター北	〃	〃
27	河 川	〃 荷内橋	ポンプ車	東詰水門内 満潮時のみ
28	〃	〃 阿島川	〃	左岸河口～墓地 満潮時のみ
29	〃	〃 汐取橋	〃	満潮干潮共
30	海岸線	〃 シーサイドハイツ北	小型ポンプ	満潮時のみ
31	〃	黒島 黒島湊南	ポンプ車	満潮干潮共
32	池	垣生五丁目 一宮運輸材料置場東	小型ポンプ	
33	〃	阿島 上の名 大池	〃	
34	〃	〃 長谷橋 東100M	ポンプ車	
35	〃	〃 3-7-14 城本商店前	ポンプ車 小型ポンプ	
36	〃	郷 臼切火池	小型ポンプ	
37	〃	〃 百舌池	〃	
38	〃	〃 蔵の内池	ポンプ車 小型ポンプ	
39	〃	落神町 東池	小型ポンプ	
40	〃	〃 堂池	〃	
41	〃	神郷二丁目 龍王池	ポンプ車 小型ポンプ	
42	〃	清住町 妙見池	小型ポンプ	
43	プール	垣生一丁目5-38 垣生小学校	ポンプ車	
44	〃	八幡二丁目2-65 浮島小学校	〃	
45	〃	宇高町二丁目13-7 高津小学校	〃	
46	〃	東雲町一丁目 市民プール (1)	〃	
47	〃	〃 〃 (2)	〃	
48	〃	〃 東中学校	〃	
49	〃	東雲町二丁目 東高等学校	〃	

番 号	種 別	場 所	部 署 区 分	備 考
50	プール	神郷一丁目 神郷小学校	ポンプ車	
51	〃	神郷二丁目 川東中学校	〃	
52	〃	多喜浜 多喜浜小学校	〃	
53	〃	大島15-27 池田宅東側 (旧大島小学校プール)	ポンプ車 小型ポンプ	
54	打抜井戸	清水町 中央自動車学校南	〃	
55	〃	沢津町 2-1-33 小野建設北側	〃	
56	〃	宇高町 3-2-23 近藤宅北側	〃	
57	〃	〃 3-7-16 横山宅北側	〃	
58	〃	垣生 6-9-37 菰田宅前	〃	
59	〃	〃 3-4-9 藤原宅南側	〃	
60	〃	田の上 4-10-29 清水宅南側	〃	
61	〃	〃 3-2-25 八丸宅北側	〃	
62	〃	〃 4-3-33 高科宅前	〃	
63	〃	松神子 二丁目 松神子自治会館	〃	
64	〃	宇高町 3-6-23 越智宅前	〃	
65	井戸	松の木町 2-19 松本宅北側	〃	落差 0.5M 水深 8.0M
66	〃	〃 9-53 荒井宅北側	〃	〃
67	〃	〃 7-38 転石宅北側	〃	〃
68	〃	〃 7-45 玉屋酒店南側	〃	〃
69	〃	〃 13-20 近藤宅南側	〃	〃
70	〃	〃 5-19 高木宅北側	〃	〃
71	〃	清水町 1-52 上田宅南側	〃	〃
72	〃	八幡 二丁目 浮島小学校内	〃	落差 2.0M 水深 9.5M
73	〃	八幡 三丁目 4-15 岡宅前	〃	落差 2.0M 水深 3.5M
74	〃	沢津町 三丁目 10-23 コケツ理容店前	〃	落差 2.1M 水深 6.6M

番 号	種 別	場 所	部 署 区 分	備 考
75	井 戸	沢津町 二丁目 高津公民館南側	ポンプ車 小型ポンプ	落差 3.8M 水深 3.0M
76	〃	宇高町 宇高自治会館前	〃	落差 5.1M 水深 9.0M
77	〃	垣生 五丁目 6-2 高橋酒店宅	〃	落差 1.6M 水深 1.1M
78	〃	垣生 四丁目 9-12 法泉寺前	〃	〃
79	〃	〃 7-4 本郷自治会館北側	〃	落差 2.0M 水深 12.1M
80	〃	垣生 三丁目 6-40 佐々木宅前	小型ポンプ	落差 1.0M 水深 1.9M
81	〃	田の上 三丁目 1-53 めぐみ保育園内	ポンプ車 小型ポンプ	落差 2.0M 水深 1.2M
82	〃	八幡 二丁目 八幡神社内	〃	落差 1.6M 水深 2.2M
83	〃	〃 海濱倶楽部善内	〃	落差 1.0M 水深 4.0M
84	〃	垣生 四丁目 9-1 三浦宅内	〃	落差 1.6M 水深 1.4M
85	〃	宇高町 三丁目 高津小学校北200M	〃	落差 2.9M 水深 5.8M
86	〃	宇高町 二丁目 高津小学校南東角	〃	落差 3.5M 水深 8.5M
87	〃	田の上 一丁目 20-20 藤田宅前	〃	落差 2.9M 水深 6.4M
88	〃	垣生 六丁目 14-50 青木宅南	〃	落差 1.5M 水深 13.5M
89	〃	東雲町 東中学校正門東	〃	落差 6.8M 水深 4.4M
90	〃	田の上 一丁目 17-23 山内宅内	〃	落差 3.6M 水深 3.1M
91	〃	松神子 二丁目 6-39 続宗宅南側	〃	落差 0.7M 水深 5.0M
92	〃	荷内 荷内自治会館裏 (コミュニティー)	小型ポンプ	落差 3.0M 水深 1.2M
93	〃	阿島 三丁目 2-68 佐々木宅前	ポンプ車 小型ポンプ	落差 0.6M 水深 3.6M
94	〃	阿島 二丁目 11-51 近藤宅西側	〃	
95	〃	阿島 四丁目 1-38 村上宅南側	〃	落差 3.3M 水深 8.2M
96	〃	田の上 一丁目 10 田の上神社南	〃	落差 5.5M 水深 5.5M
97	〃	多喜浜 四丁目 7-37 今井宅前	〃	落差 1.4M 水深 3.1M

危険物製造所等設置許可数

(令和6年4月1日)

製造所等の区分 設置場所の区分	計	製 造 所	貯 蔵 所								取 扱 所				
			屋 内 貯 蔵 所	屋 外 タン ク 貯 蔵 所	特 定	屋 内 タン ク 貯 蔵 所	地 下 タン ク 貯 蔵 所	移 動 タン ク 貯 蔵 所	屋 外 貯 蔵 所	簡 易 タン ク 貯 蔵 所	給 油 取 扱 所	第 1 種 販 売 取 扱 所	第 2 種 販 売 取 扱 所	移 送 取 扱 所	一 般 取 扱 所
計	1059	39	133	413	22	7	42	153	33	1	71	1	1	17	148
川 東 地 区	183		20	8		2	7	107	2	1	28				8
川 西 地 区	129		26	14		4	20	30	2		18				15
上 部 地 区	79		10	2			15	14	3		22	1	1		11
住友化学(株)新居浜地区	277	21	19	159	13				9		1			16	52
住友化学(株)菊本地区	99	5	21	43	1				4		2			1	23
住友化学(株)大江地区	30	3	5	16	4				1						5
住友重機械工業(株)	18		8	2					2						6
住友金属鉱山(株)	28	2	11	7					1						7
住友共同電力(株)西火力	14		1	6	2			2	1						4
住友共同電力(株)東火力	7		1	4	2				1						1
住友共同電力(株)北火力	2			1											1
日本エイアンドエル(株)	28		2	20					1						5
ヤスハラケミカル(株)	77	5	2	65					1						4
住化コベストロウレタン(株)	79	3	4	63					4						5
日本キッチンチェーン(株)	8		3	3					1						1
新居浜LNG(株)	1					1									

(備考) 屋外タンク貯蔵所には特定分を含む。
日本エイアンドエル(株)・・・住化ポリカーポネート(株)を含む。

県空中消火資機材保有数（新居浜市保管）

（令和6年4月1日）

資機材名 数	Uンモデル Hバ151 ケ8 ツ 1トバ	バ（容量 スケツト 六八〇ℓ） 本体	リ（布製） ン グ バ ツ キ グ	フ ア イ ヤ ー ソ ツ ク	カ個 縛 ゴ用 フロ ツ クプ	専 用 リ レ ー ボ ツ ク ス
計	1式	1基	1個	1個	1セット	1個

新居浜市集団救急事故時の救急救護活動計画

第1 目的

この計画は、地震・台風等の自然災害及び列車・航空機・自動車等の大規模交通事故・ガス爆発その他の災害又は事故で、局地的かつ短時間に多数の傷病者が発生し、通常の出動体制では対応できないもの（以下「集団救急事故」という）を対象として救急隊等の効率的な運用と関係機関の密接な連携を保持し、総合力をもって迅速、かつ安全に傷病者の救出救護を図ることを目的とする。

第2 運用の基準及び対象災害等

この計画の運用の基準及び対象災害等は、次表のとおりとする。

運 用 基 準	対 象 災 害 物
1. 傷病者が15人以上発生した場合又はその恐れがあると認められる場合 2. 救急隊3隊以上を集中的に運用する必要がある場合 3. その他消防長が必要と認める場合	1. 地震・台風等の自然災害 2. 列車・航空機・自動車等の大規模交通事故 3. CBRNE(シーバーン)による事故 ※ 4. 大規模な建物・工作物の倒壊事故 5. その他の人為的原因又は自然現象に起因して集団的に傷病者が発生するもの

※ **CBRNE**(シーバーン)は、化学 (chemical)・生物 (biological)・放射性物質 (radiological)・核 (nuclear)・爆発物 (explosive) によって発生した災害を**CBRNE災害**と称する。

第3 活動の原則

現場活動においては、警察・医療機関・その他の関係機関と連絡を密接にし、傷病者の効率的な救護にあたるとともに救急活動については、傷病者の適切な識別（トリアージ）を行い、重症者を最優先として必要な応急処置を施した後、それぞれの傷病者に適応した医療機関へ迅速かつ安全に搬送することを原則とする。

第4 出動基準及び他機関への応援要請等

事故の通報内容、又は現場報告等によって集団救急事故と判断される場合は別表第2及び別表第2-2に掲げる集団救急事故時の出動基準に基づき出動するものとする。なお他の機関の出動要請については消防相互応援協定機関に対し出動要請を行うものとする。

第5 最先到着隊による措置

最先到着隊は、安全確認を行い後続隊が到着するまでの間以下の順位に従い、必要な措置を行うものとする。

1. 災害の状況把握と報告
 - (1) 災害状況の即報（災害の種類・災害発生場所・傷病者及び要救助者の数、重症度等）
 - (2) 二次災害発生危険の有無の確認（危険性の現状と拡大の可能性の確認）
 - (3) 必要とする隊・資機材の応援要請（後着応援隊等の利用経路及び集結場所）
2. 傷病者の救出救護
3. 災害（事故）現場における警戒区域の設定及び後着応援隊等の進入・退出路の確保
4. 状況に応じた応急救護所の設定

第6 現場指揮本部

1. 設置基準
 - (1) 第1次出動時に設置することを原則とする。
 - (2) 本部には、「現場指揮本部」の標旗を掲出するとともに現場指揮者は、現場指揮者である旨

をベストで表示する。

2. 設置場所

現場指揮本部は、以下の事項に留意して災害現場で最も適した場所に速やかに設置するものとする。なお、他の関係機関が現場指揮本部を設置した場合は、協議のうえ合同指揮本部を設ける。

- (1) 二次災害の恐れがなく安全が確保されている場所
- (2) 現場全体が把握でき、かつ消防隊の終結に容易な場所
- (3) 救護所との連絡が容易な場所
- (4) 通信障害がない場所
- (5) 関係機関との連絡・調整が容易な場所

3. 編成及び任務

現場指揮本部の構成と任務は、別表第1のとおりとする。なお、必要に応じて活動方面別に指揮者を指定することができる。

4. 必要な資機材の保管及び搬送

現場指揮本部に必要な資機材は、別表第3のとおりとし、消防防災合同庁舎等の搬出に容易な場所に保管しておき、消防署の積載車・広報車及び消防団の積載車等で搬送する。

第7 応急救護所

1. 設置基準

- (1) 第2次出動時に設置するものとする。
- (2) 応急救護所には「救護所」の標旗等を掲出するとともに救護班員は救護班員である旨の表示として感染防止衣を着用する。

2. 設置場所

応急救護所はシート等によって区域を明示し、重症度分類によって傷病者の搬送順位を指定しておくものとする。なお、以下の事項に留意して災害現場に最も適した場所に設置するものとする。

- (1) 二次災害の恐れがなく安全が確保されている場所
- (2) 現場本部との連絡が容易な場所
- (3) 出場隊の進入・退出路の確保が可能な場所
- (4) 群集の混乱による活動障害がなく、地形平坦で広い場所
- (5) 通信障害が少ない場所

3. 編成及び任務

応急救護所の編成と任務は別表第4のとおりとする。

4. 必要な資機材の保管及び搬送

応急救護所に必要な資機材は、別表第5のとおりとし消防防災合同庁舎等の搬出に容易な場所に保管しておき、要請に応じて消防署の積載車・広報車等で搬送する。

5. 医療救護班の出動要請区分

- (1) 要請する医療救護班の編成は、医師会の出動基準によるが概ね次のとおりとする。

傷病者数	医師数	看護師数
15名以下	2名	4名
20名以下	3名	6名
30名以下	4名	8名
50名以下	6名	12名
70名以下	8名	16名
100名以上	10名	20名
以下漸増		

- (2) 医療救護班との連携

救急統括者は、医療救護班が現場に出場した場合は、早期に連絡をとり密接な連携のもとに行

動するものとする。

6. トリアージ（識別）の方法と傷病者の取扱い

(1) トリアージの方法

トリアージは別表第6の緊急度分類表に基づき識別することとし、この結果をトリアージタグ（搬送識別票）により表示する。なお、トリアージタグの識別記入については、救命効率の向上を図るため必要事項の記入について簡潔・明瞭に知り得た範囲以内で記入し、時間の浪費をさけること。

(2) トリアージタグの処理

トリアージタグ（3枚複写）の処理については、別表第7に示す順序で行うものとするが、所要事項の記入については、概ね次表の要領で行う。

トリアージタグ	担 当	記 入 事 項
1 枚 目	識 別 班 救 護 班	性別、程度別を記載し、救急隊へ提出。氏名・年齢・ 収容医療機関・搬送救急隊名を記入し、救急統括者へ 提出する。
2 枚 目	救 急 隊	搬送先医療機関において、傷病名及び1枚目の未記入 事項について、調査記入し、救急統括者へ提出する。
3 枚 目	収 容 医 療 機 関 (病院連絡担当簿)	搬送先医療機関において、情報管理に活用し保管す る。

(3) 緊急度分類による搬送先医療機関の決定

緊急度分類による搬送先医療機関の決定は、治療可能な医療機関へ分散して以下の原則により、搬送先を決定する。

- ① 第1順位 救命救急センター等の医療機関へ搬送するものとするが、救命処置を継続している傷病者等、緊急に救命処置を必要とするものは、直近の医療機関へ搬送し、応急医療処置を受けた後、適応医療機関へ搬送する。
- ② 第2順位 総合病院等の医療機関へ搬送する。
- ③ 第3順位 第1及び第2の傷病者の数と医療機関の収容能力を考慮し、その他の適応医療機関へ搬送する。
- ④ 第4順位 医師による死亡診断若しくは社会死の場合は、原則として搬送活動を行わない。

第8 各活動隊の編成と任務

編成は、消防班及び消防団員で編成する。

1. 消防隊

- (1) 消防班及び消防団員がこの任務にあたる。
- (2) 傷病者の救出・救護及び二次災害の防止にあたる。
- (3) 重篤・重傷者の救出にあたっては、救急隊と連携を密にして行う。
- (4) 救出・救護完了後は、現場指揮者の指示に従い情報収集にあたる。

2. 担架隊

- (1) 消防班及び消防団員等が任務にあたる。
- (2) 歩行不能な傷病者は、迅速・安全に応急救護所まで担架搬送し、歩行可能な傷病者は、介添歩行又は避難誘導を行い救護班を介して指定の場所へ収容する。
- (3) 要救助者等の状況を救急統括者に報告する。
- (4) 重篤・重傷者を搬送する場合は、医療救護班の指示を求め搬送する。

3. 病院搬送隊

- (1) 出動救急隊がこの任務にあたる。
- (2) 隊長は、現場に到着した時、救急統括者に到着の報告をし、必要な下命を受ける。
- (3) 現場は、著しく混乱することが予想されるので、現場指揮者の命令により統制ある行動をと

ることを原則とする。傷病者の搬送にあたっては、応急救護所の救急統括者との連絡を密にする。

- (4) 隊長は、搬送開始前に傷病者に標示されているトリアージタグ（識別搬送票）に必要事項を記入し、1枚目を切り取り救急統括者に提出する。
- (5) 傷病者を医療機関へ引渡した後は、速やかに応急救護所へ引き返し、2枚目を提出するとともに、救急統括者に当該医療機関の収容状況等の情報について報告する。

4. 警戒支援隊

- (1) 主として消防団員がこの任務にあたるものとする。
- (2) ロープ等を使用して警戒区域を設定し、立ち入りの制限を行う。
- (3) 必要に応じて災害現場及び傷病者搬送路の照明作業を行う。
- (4) 救助隊の行う傷病者の救出・救護の支援及び二次災害の防止にあたる。
- (5) その他・現場指揮者又は消防団長の命令に従い活動するものとする。

第9 消防団の活動要領

別表第2-2の出場区分表により出場し、現場指揮者又は消防団長の命令を受けて、傷病者の救出救護及び担架隊・警戒支援隊等の任務にあたるものとする。

第10 通信

別表第8の通報連絡系統に基づき、通信連絡体制の万全を図る。

第11 関係機関との連絡

1. 連絡先

消防相互応援協定に基づく隣接消防本部及びその他の関係機関の連絡先は、別表第9のとおりとする。なお、自衛隊の災害派遣要請は、知事（東予地方局を經由～県消防防災安全課）を通じて行うものとし、医療救護班への出場要請は原則として新居浜市医師会を通じて行うものとする。

2. 連絡手段の確保

災害現場において非常用仮設電話を必要とする場合は、NTT西日本に要請する。

第12 職員の非常招集

週休・非番時に集団救急事故の発生を覚知した職員は、別に定める指定された場所に直ちに参集するものとする。

第13 報告及び広報

1. 現場本部は各班及び活動隊の隊長から定期的に情報をとりまとめ、逐次通信指令課（対策本部）へ報告するものとする。
2. 広 報
住民に対しては、状況に応じて行うものとし、報道関係者に対しては、速報・中間まとめ等段階的に発表する。発表にあたっては、混乱を招かぬよう場所を指定するとともに、あらかじめ発表する時刻を予告する。
3. 発表要領
住民に対する広報は、災害（事故）現場における二次災害及び活動による危険防止を重点に拡声器等を活用して行うこととし報道関係者に対する広報は広報担当者が専従して行うものとする。

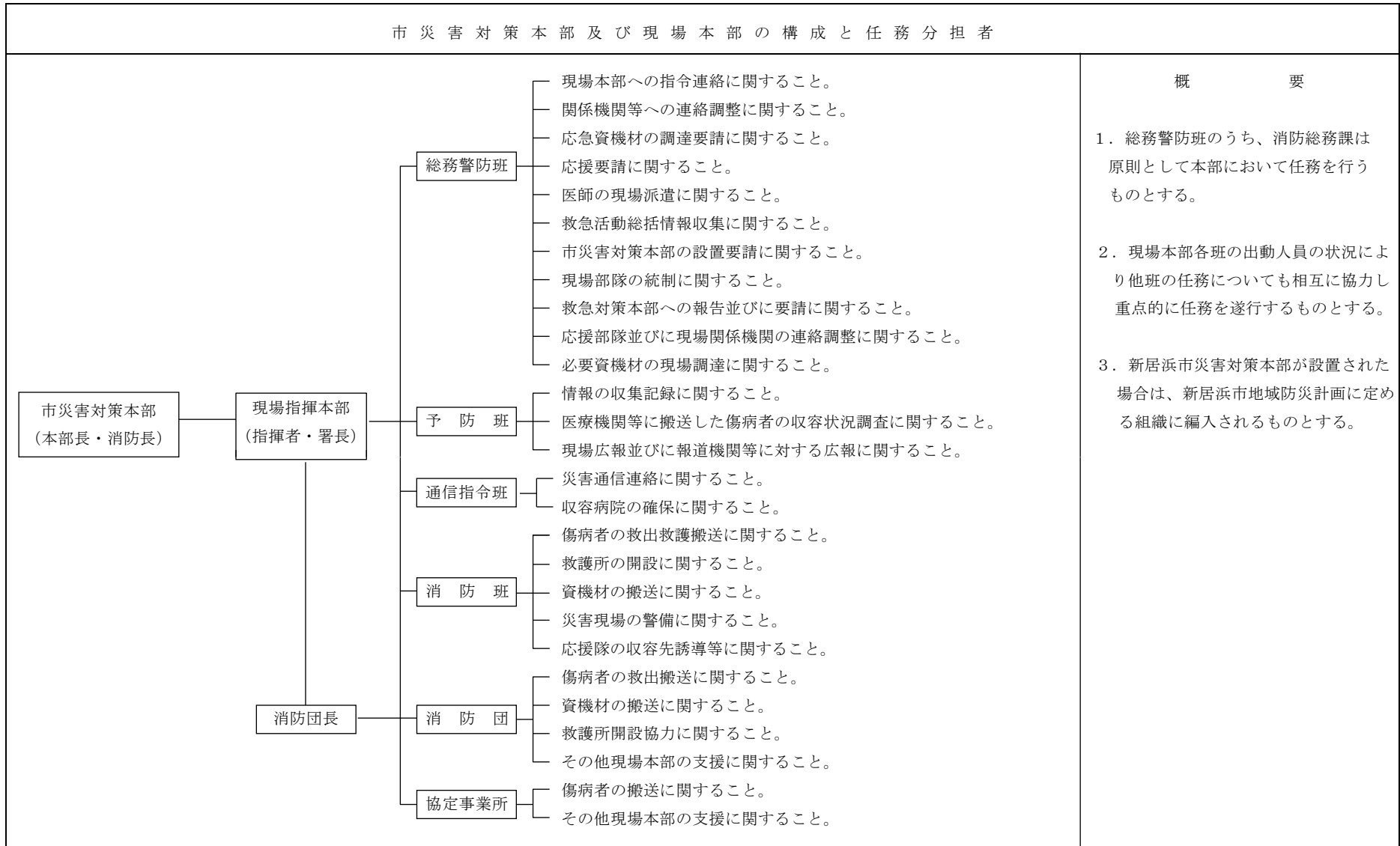
第14 訓練

以上の計画の円滑な運用を図るため関係機関の協力を得て年1回、集団救急事故発生時の総合的な訓練を行うこととする。

附 則

1. この計画は平成3年10月1日から施行する。
この計画は令和2年4月1日から施行する。
2. この計画の施行に伴い新居浜市本部集団救急出動要綱は（市町村長56年12月23日）廃止する。

別表第 1



集 団 救 急 事 故 時 に 於 け る 救 急 隊 の 出 動 基 準 表

		新 居 浜 市 消 防 本 部						応 援 消 防 本 部 等					協 定 企 業			医 療 機 関		備 考
		救 急 1	救 急 4	救 急 3	救 急 2	救 急 5	1 1 2 1 1 4	西 条 市			四 国 中 央 市		住 友 化 学		重 機	医 師	看 護 師	
								東 署	飯 岡	西 署	本 部	土 居	新 居 浜	菊 本				
第 1 出 動	1 5 名 程 度																	
	重 症 3 中 等 症 4 軽 症 8	○	○	○	○	○	○									(名) 2 4	現場指揮本部の設置	
第 2 出 動	2 0 名 程 度																	
	重 症 4 中 等 症 6 軽 症 1 0	○	○	○	○	○	○									3 6	応急救護所の設置	
第 3 出 動	3 0 名 程 度																	
	重 症 6 中 等 症 9 軽 症 1 5	○	○	○	○	○	○									4 8		
特 第 1 出 動	5 0 名 程 度																	
	重 症 1 0 中 等 症 1 5 軽 症 2 5	○	○	○	○	○	○		○			○				6 12	隣接消防本部への 救急救助出動要請 (西条市・四国中央市)	
特 第 2 出 動	7 0 名 程 度																	
	重 症 1 4 中 等 症 2 1 軽 症 3 5	○	○	○	○	○	○	○	○			○				8 16	隣接消防本部への 救急救助出動要請 (西条市・四国中央市)	
特 第 3 出 動	1 0 0 名 程 度																	
	重 症 2 0 中 等 症 3 0 軽 症 5 0	○	○	○	○	○	○	○	○	○	○	○	○	○	○	10 20	応援協定関係企業への 出動要請 他機関への搬送用車輛の 出動要請 (バス会社等)	

集 団 救 急 事 故 時 に お け る 救 急 隊 以 外 の 出 動 基 準 表

出 動 別	新 居 浜 市 消 防 本 部					西 条 市	四国中央市	備 考
	本 部	北 署	川 東	南 署	消 防 団			
第 1 出 動	指揮車 (3)	救助工作車 ポンプ車 搬送車 人員搬送車	ポンプ車	ポンプ車				<ul style="list-style-type: none"> ・ 人員搬送車は傷病者の搬送に当たる。 ・ 搬送車は資機材の搬送に当たる。
第 2 出 動	調査車	広 報 車 ポンプ車	搬 送 車	搬 送 車				<ul style="list-style-type: none"> ・ 搬送車は、資機材の搬送に当たる。 ・ 広報車、調査車は軽傷者の搬送に当たる。
第 3 出 動	指令車 (1)	タンク車	化 学 車	救助工作車 ポンプ車				<ul style="list-style-type: none"> ・ 各所属において残留隊を編成し、有事に備える。 ・ 常備・非常備の全団消防隊が出動した場合は、現場から他の災害出動に対応できる体制をとり活動する。
特 別 第 1 出 動		化 学 車			事故発生地区のみの分団出動ポンプ車又は補給車	救助工作車		
特 別 第 2 出 動					全分団出動		救助工作車	
特 別 第 3 出 動								<ul style="list-style-type: none"> ・ 協定企業及び運輸会社のバス等要請

別表第3

現場本部の設置に必要な資機材

No.	物 品 名	必 要 数	保 管 場 所
1	テント	2 張	資機材倉庫
2	照明設備	一 式	資機材倉庫
3	携帯無線機	4 基	消防庁舎
4	傷病者記録表	1 枚	消防庁舎
5	傷病者一覧表	1 枚	消防庁舎
6	筆記用具	一 式	消防庁舎
7	ホワイトボード	一 式	消防庁舎
8	その他必要な資機材	一 式	消防庁舎
9	机	2 脚	指揮車
10	現場指揮本部旗	1 旗	指揮車・救急資機材庫
11	警戒区域設定テープ	2 巻 (50m)	指揮車
12	携帯マイク	3 基	指揮車、ポンプ車、救助工作車
13			
14			
15			
16			
17			
18			
19			
20			

別表第4

応急救護所における班編成と任務

任務等 班編成等	人 員	担 当 者	任 務	備 考
救急統括者	2	消 防 課 長 (分署長) 消 防 課 主 幹	1. 応急救護所全体の指揮監督 2. 現場指揮本部との連絡 3. 必要資機材の調達等 4. 搬送先医療機関の指示	
識 別 班 (受付分類)	2	消 防 課 副 課 長 救 急 係 長 救 急 救 命 士	1. 搬入傷病者の記録 2. 傷病者のトリアージ 3. トリアージタグの交付 4. トリアージタグの装着	現場に医師がいる場合は協力を求める。
救 護 班 (応急処置)	8	救急資格者	1. 緊急度分類表に応じた応急救護を行う。	現場に医師がいて、指示を受けることができる場合は指示に従い処置する。
救急車及び 搬送車運用班	2	救急資格者	1. 救急統括者と連絡をとり緊急度分類表に基づく搬送順位の決定 2. 救急車及び搬送車の調達	
医療救護班		医 師 及 び 看 護 師 業 務 調 整 員	1. 負傷者の応急救護 2. 緊急度分類 3. 連絡調整業務	
救急搬送班	1隊3名	救急隊(他)	1. 負傷者の応急救護 2. 医療機関への搬送	

別表第5

応急救護所の設置に必要な資機材

No.	物 品 名	必 要 数	保 管 場 所
1	テント（救急用）	2 張	資機材倉庫
2	ブルーシート	5 枚	〃
3	照明設備	一 式	〃
4	警戒区域設定テープ	2 巻（50m）	〃
5	救護所旗	1 基	救急資機材庫
6	担架	20 組	〃
7	感染防止衣	30 枚	〃
8	毛布	30 枚	〃
9	トリアージシート	一 式	〃
10	トリアージタグ	150 枚	〃
11	傷病者一覧表	20 枚	〃
12	ホワイトボード	一 式	〃
13	筆記用具	一 式	〃
14	その他必要な資機材	一 式	〃
15	机	4 脚	2F 会議室
16	椅子	20 脚	〃
17			
18			

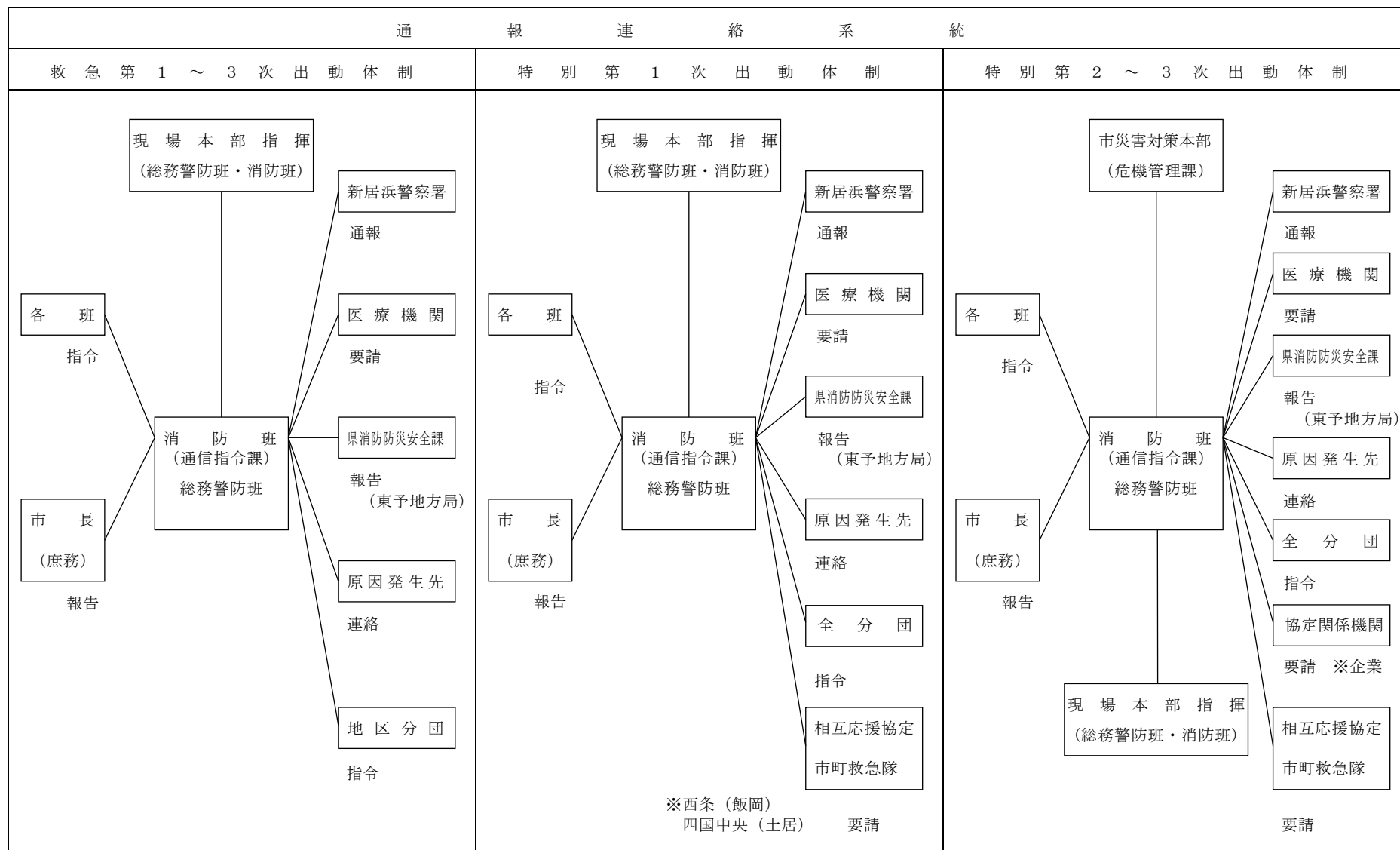
※ 医薬品等は別添計画

別表第6

緊急度分類表

優先順位	群の名称	識別色(番号)	内 容	具 体 例
1	緊急治療群	赤 (Ⅰ)	意識障害、ショック、呼吸障害などにより緊急に医療処置を必要とする傷病者	気道閉塞(上/下顎骨骨折)、気管損傷、出血性ショック、頭蓋内出血(脳ヘルニア)、血気胸、緊張性気胸、心タンポナーデ、クラッシュ症候群、フレイルチェスト、開放性気胸、腹腔内出血(腹部臓器損傷)骨盤骨折、両側大腿骨骨折、脊髓損傷、重要臓器損傷・大血管損傷、デグロービング損傷、広範囲熱傷及び気道熱傷、等
2	非緊急治療群	黄 (Ⅱ)	バイタルサインは安定しているが待機的な治療が必要な傷病者	四肢骨折、脱臼、肢切断、皮膚剥脱創、呼吸障害のない脊髓損傷、広範囲及び気道熱傷を伴わない熱傷、等
3	治療不要若しくは軽処置群	緑 (Ⅲ)	専門的医療を必要とせず、自分自身や仲間同士での処置が可能な傷病者	手又は足の打撲及び創傷、小骨折、小範囲の熱傷、過換気症候群、等
4	救命困難あるいは死亡	黒 (Ⅳ)	既に死亡しているか、死戦期にある傷病者	開放性脳損傷、全身熱傷、高位頸髄損傷、等

別表第 8



別表第9

関 係 機 関 連 絡 先

連 絡 先	電 話	連 絡 先	電 話
新 居 浜 市 医 師 会	33-4096	愛 媛 県 庁	089
県 立 新 居 浜 病 院	43-6161	(消 防 防 災 安 全 課)	912-2315
東 予 救 命 救 急 セ ン タ ー	43-6161	東 予 地 方 局	56-1300
住 友 別 子 病 院	37-7111	新 居 浜 警 察 署	35-0110
愛 媛 労 災 病 院	33-6191	新 居 浜 海 上 保 安 署	32-0118
十 全 総 合 病 院	33-1818	(緊 急)	33-4999
立 花 病 院	41-4118	西 条 保 健 所	56-1300
循 環 器 科 林 病 院	43-8383	四 国 電 力 送 配 電	37-4307
		新 居 浜 支 社	
		NTTフィールドテクノ愛媛設備部フィールドサービスセンタ 新居浜ユニット	36-8030
		瀬 戸 内 運 輸	46-6820
		新 居 浜 営 業 所	
		新 居 浜 建 設 業 協 会	37-2605
		J R 新 居 浜 駅	37-2717
四 国 中 央 市 消 防 本 部		0896-28-9119	
西 条 市 消 防 本 部		55-0119	
西 日 本 高 速 道 路 株 式 会 社 四 国 支 社		087-823-2111	