

Hello!
NEW
新居浜

Nihonmura

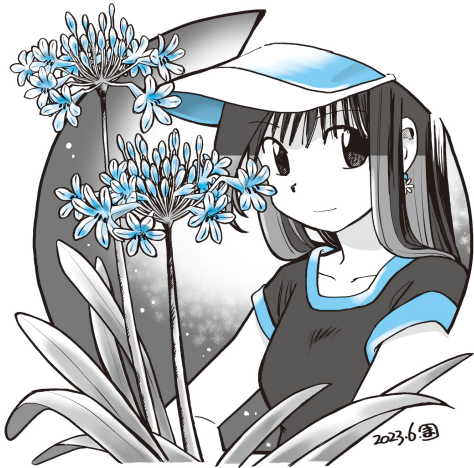
市政だより「にいはま」

6
2023 JUN



あかがねキッズパーク

楽しさ満点!!



絵/真斗さん

問い合わせ

※新居浜市の市外局番は [0897]

| | |
|-------------|----------------|
| 総合案内 | 65-1234 |
| （休日・夜間） | 33-5151 |
| 上下水道局 | 65-1331 |
| （休日・夜間） | 65-1334 |
| 別子山支所 | 64-2011 |
| 上部支所 | 43-6101 |
| 川東支所 | 46-1180 |
| 消防本部 | 34-0119 |
| 消防テレフォンサービス | 33-6800 |

人口・世帯数

（令和5年4月末日現在）

| | | |
|----|----------|--------|
| 人口 | 114,772人 | （-114） |
| 男 | 55,418人 | （-47） |
| 女 | 59,354人 | （-67） |
| 世帯 | 57,733世帯 | （+78） |

（ ）は前月比

CONTENTS 目次

- 03 環境について考え、行動しよう！
- 06 令和5年度（第2回）市職員採用候補者登録試験
- 08 にいはま市議会だより
- 14 遊ぼう！学ぼう！ EVENT NEWS
- 15 お役立ちカレンダー
- 16 まちの話題／おおきくなあれ
- 17 市政ニュース
 - ・市営住宅の入居者を募集します
 - ・情報公開制度・個人情報保護制度
 - ・健康診査、予約開始です！
 - ・住宅用火災警報器普及・啓発イベント開催！
 - ・あかがねキッズパークがリニューアル！
- 20 保健の窓口
- 22 おしらせ ※P28からご覧ください。
- 29 無料相談
- 30 新居浜の産業遺産物語

COVER 表紙

今月の表紙はリニューアルしたあかがねキッズパーク（マイントピア別子本館4階）で遊んでいる宮嶋陽々人と穂実ちゃん兄妹です。新たに登場した遊具はP19に掲載しています。ぜひ遊びに行ってみてください。

市の広報ツール

SNS（ソーシャル・ネットワーキング・サービス）



LINE



twitter



Instagram



YouTube

公式 LINE

市公式LINEでは、より身近なツールとして、市政情報やイベント情報、災害情報などを発信しています。ぜひ「友だち登録」をお願いします。





～環境月間～ 環境について考え、行動しよう！

カーボンニュートラル推進室 ☎ 65-1284
廃棄物対策課 ☎ 65-1252

6月5日は、環境基本法で定められた「環境の日」で、毎年6月を環境月間とし、全国でさまざまな取り組みが行われています。

環境について広く関心と理解を深めるとともに、積極的に環境保全活動を行う意欲を高めるため、身近なところから、私たちができることを考え、取り組みを始めてみませんか？

主体的に、
できることから
やってみよう！



カーボンニュートラル推進室
鶴崎 光

学ぼう！考えよう！

新居浜市地球高温化対策地域協議会総会



地球高温化対策地域協議会は、市民・事業者・行政などが協働で協議を行い、地球高温化防止対策の啓発や清掃などの各種事業に取り組んでいます。

【日時】6月18日(日) 14:00～16:00 (開場 13:30)

【場所】市民文化センター

【参加特典】あかがねポイント 100pt



辛坊 治郎

▼第1部 14:00～

令和5年度総会・事例発表

「使用済み歯ブラシ回収プログラムについて」
発表者：原 恭介（愛媛県環境マイスター）

▼第2部 15:00～

総会記念環境学習講座

「辛坊治郎が斬る！地球環境問題」
講師：辛坊 治郎（元民放解説委員長）

総会会場ロビーで取組事例を紹介！

新居浜市シルバー人材センターの循環型土壌改良剤「シルバーめぐり」



せんてい
剪定くずを機械でチップ化して長時間自然発酵した後、砕土機で不純物を取り除いた発酵堆肥です。愛媛県資源循環優良モデル認定制度（スゴeco）の優良リサイクル製品として認定されています。

行動しよう！



みどりのカーテンフォトコンテスト 作品募集

みどりのカーテンとは、ゴーヤなどのつる性植物をカーテン状に育成したものです。見た目が涼しげだけでなく、直射日光を遮り周囲の温度上昇を防ぐため、夏の節電やCO2削減に効果があると言われています。



【応募対象】

- ・市内在住者
- ・令和5年度に市内に設置したみどりのカーテンの写真
- ・応募者本人が設置し、撮影したもの
- ・他のコンテストに応募または応募予定の写真は不可

【応募期間】

7月3日(月)～9月29日(金)

【応募方法】

カーボンニュートラル推進室窓口にある応募用紙（HPからもダウンロード可）に氏名、住所、連絡先などを記入し、同窓口へ持参、郵送またはメール

〒792-8585 カーボンニュートラル推進室 ☎65-1284

mail: zerocarbon@city.niihama.lg.jp

【応募特典】

- みどりのカーテン用「朝顔の種」を希望者に窓口で配布（応募予定者に優先配布。種が無くなり次第終了）
- あかがねポイント（応募者全員 300pt、最優秀賞 2,000pt、優秀賞 1,000pt）



令和5年度生ごみダンボールコンポスト講習会

ダンボールコンポストとは、微生物を利用して生ごみを堆肥化するもので、地球温暖化などの環境問題のために手軽に取り組むことができる活動の一つです。今年度も市内公民館などでダンボールコンポストを利用した生ごみ堆肥化の講習会を開催します。

【申込方法】

開催日までに氏名、住所、電話番号を廃棄物対策課へ電話またはメール（開催日の1カ月前から受付開始）

廃棄物対策課 ☎65-1252 mail: gomi@city.niihama.lg.jp

【講師】

にはま環境市民会議

【参加特典】

あかがねポイント 100pt
ダンボールコンポストセット



令和5年度講習会日程

| | |
|-----|------------------|
| 6月 | 6日(火) (地域交流センター) |
| | 13日(火) (高津公民館) |
| | 27日(火) (中秋公民館) |
| 7月 | 4日(火) (口屋跡記念公民館) |
| | 11日(火) (多喜浜公民館) |
| | 25日(火) (角野公民館) |
| 8月 | 22日(火) (若宮公民館) |
| | 29日(火) (船木公民館) |
| 9月 | 5日(火) (惣開公民館) |
| | 12日(火) (垣生公民館) |
| | 26日(火) (泉川公民館) |
| 10月 | 3日(火) (浮島公民館) |
| | 10日(火) (新居浜公民館) |
| | 24日(火) (大生院公民館) |
| 11月 | 7日(火) (中秋公民館) |
| | 21日(火) (神郷公民館) |
| 12月 | 5日(火) (金栄公民館) |
| | 12日(火) (角野公民館) |

※いずれも 10:00 から 1 時間程度

リユース・リサイクル 新たな取り組み

清掃センターで処分している粗大ごみ・不燃ごみの中には、未使用・未開封の物を含め、まだまだ使用可能な物が多くあり、それらのリユースが課題となっています。

そこで、市は昨年10月に県内および九州でリユースショップを展開している「株式会社ありがとうサービス」とリユース活動の推進に向けた協定を締結。まだ使用できる物を活用することで、ごみを増やさない新たなリユース・リサイクルの取り組みに向けて、二つの実証実験を行います。

民間との連携で新たな取り組みが始まります。ぜひ、皆さんも参加してください。



廃棄物対策課
高橋 千尋



昨年10月の協定締結の様子

協定内容（一部要約）

【目的】

市内のリユース活動を促進し、市民サービスの向上および環境負荷の少ない循環型社会を形成すること。

【連携して実施すること】

- リユース活動の拡大
- 新たなリユース活動の創出・導入
- リユース活動を推進するための広報啓発
- リユース活動の推進、循環型社会の構築に向けた取り組み

① ゆいエコ広場

障がい者就労支援施設（ワークチームゆい）の主催でごみの減量と就労支援施設利用者の職業体験機会を増やすことを目的に、施設利用者が不用品を受け取り、持ち込まれた不用品を売り渡します。売買代金は、障がい者就労支援施設の活動費用に充てられます。

【日時】 6月24日(土) 10:30～14:30

【場所】 ワクリエ新居浜

【回収品目】 古着・生活雑貨・空き缶・古紙類

※無償で提供いただけるものをお持ち寄りください。

② 清掃センターへの持込ごみリユース事業

ごみの減量を目的に清掃センターに搬入された生活雑貨など不燃系の不用品のうち、売却可能なものを選別して売り渡します。売買代金は、教育・スポーツ・福祉関係の事業に充てられます。



調査2週間で清掃センターへ持ち込まれた未使用品などの不用品

試験対策不要!! (一部試験除く)

令和5年度(第2回)市職員採用候補者登録試験

試験区分 下表の通り。いずれかひとつについてのみ受験可能

受付期間 5月29日(月) 10:00～6月17日(土) 23:59

※インターネットによる電子申請(パソコンまたスマートフォン)で申し込みをしてください。

第1次試験 7月9日(日) 場所 市民文化センター(別館)

※詳細は、人事課HPをご覧ください。

詳細はこちら /



人事課 HP

| 試験区分 | 学歴および資格・免許 | 人員 |
|--|--|------------|
| 一般事務A(上級) 一般事務B(上級) | 平成6年4月2日以降に生まれ、学校教育法による4年制大学(大学院)を卒業した人(見込みの人含む) | 10人程度 |
| 一般事務(上級) 〔魅力あるパーソナリティ枠〕 | 昭和63年4月2日以降に生まれ、学校教育法による4年制大学(大学院)を卒業した人(見込みの人含む)で、スポーツ、文化芸術、学術、国際貢献活動などにおいて実績・成果を収め、その過程において培われた挑戦する意欲や能力を市政で発揮できる人 | 若干名 |
| 土木技術(上級) 電気技術(上級) 建築技術(上級) 機械技術(上級) 化学技術(上級) | 平成6年4月2日以降に生まれ、学校教育法による4年制大学(大学院)において、試験区分に係る関係学科を専攻し卒業した人(見込みの人含む) | 各区分 若干名 |
| 土木技術(中級) 電気技術(中級) 機械技術(中級) 化学技術(中級) | 平成6年4月2日以降に生まれ、学校教育法による高等専門学校、短期大学または専修学校(専門学校)において、試験区分に係る関係学科を専攻し卒業した人(見込みの人含む) ※学校教育法による4年制大学(大学院)を卒業した人(見込みの人含む)は除く。 | 各区分 若干名 |
| 土木技術 〔職務経験者〕 | 昭和54年4月2日～平成6年4月1日生まれの人で、1級土木施工管理技士の資格を有し、土木関係の職務経験が直近6年中3年以上ある人(見込みの人含む) | 若干名 |
| 建築技術 〔職務経験者〕 | 昭和54年4月2日以降に生まれた人で、1級建築士の資格を有し、建築関係の職務経験が直近6年中3年以上ある人(見込みの人含む) | 若干名 |
| 情報技術 〔職務経験者〕 | 昭和54年4月2日以降に生まれた人で、独立行政法人情報処理推進機構が実施する情報処理技術者試験(ITパスポート試験を除く)のうち、いずれかの試験に平成21年以降に合格している人で、プロジェクト・マネジメントの実務経験が直近6年中3年以上ある人(見込みの人含む) | 若干名 |
| 消防士(上級) | 平成10年4月2日以降に生まれ、日本国籍を有し、学校教育法による4年制大学(大学院)を卒業した人(見込みの人含む)。その他視力・聴力などの資格要件あり | 若干名 |
| 消防士(上級・中級) 〔救急救命士〕 | 平成10年4月2日以降に生まれ、日本国籍を有し、救急救命士の免許を有する人(見込みの人含む)。その他視力・聴力などの資格要件あり | 若干名 |
| 消防士(上級・中級) 〔化学技術職〕 | 平成10年4月2日以降に生まれ、日本国籍を有し、学校教育法による4年制大学(大学院)または高等専門学校、短期大学または専修学校(専門学校)において、化学関係学科を専攻し卒業した人(見込みの人含む)。その他視力・聴力などの資格要件あり | 若干名 |
| 保健師(上級・中級) | 平成6年4月2日以降に生まれ、保健師の免許を有する人(見込みの人含む) | 若干名 |
| 保健師 〔職務経験者〕 | 昭和54年4月2日～平成6年4月1日生まれの人で、保健師の免許を有し、保健師または看護師としての職務経験が直近6年中3年以上ある人(見込みの人含む) | 若干名 |
| 保育士・幼稚園教諭 (中級) | 平成6年4月2日以降に生まれ、保育士資格および幼稚園教諭免許の両方を有する人(見込みの人含む) | 5人程度 |
| 保育士 〔職務経験者〕 | 昭和54年4月2日～平成6年4月1日生まれの人で、保育士資格を有し、保育士としての職務経験が直近6年中3年以上ある人(見込みの人含む) | 若干名 |

※一般事務A(上級)と一般事務B(上級)は第1次試験が異なります。第2次試験以降は、同じ試験区分とみなし、試験を実施します。



私たちと一緒に働きませんか

若手職員にインタビュー

新居浜

令和2年～令和4年に入庁し、各分野で活躍している先輩職員の声を紹介します。主な業務や、やりがいなどについて聞いてみました。



一般事務 中塚 楽翔 (市民課)

人の役に立つ仕事をしたい

マイナンバーカード交付係として、申請受け付けや書類の作成・管理などを担当しています。窓口や電話対応で「分かりやすかった」「ありがとう」と言葉をかけてもらったときや、マイナンバーカードの交付率が上がったときに役に立てて良かったと思います。

【メッセージ】

何か人の役に立ちたい、力になりたい、その思いで新居浜をより良いまちにしていきたいです！

社会インフラ整備に携わりたい

水道管布設工事の設計や積算、漏水調査などの漏水防止に関わる業務に携わっています。やりがいを感じる時は、担当する工事が完了したときです。また現場作業中に市民の皆さんからねぎらいの言葉をかけていただいたときは、これからも頑張ろうという気持ちになります。

【メッセージ】

土木技術職員は道路や上下水道などの整備を通して、まちづくりの一端を担っています。あなたもまちづくりに携わってみませんか。



土木技術 山下 智大 (水道課)



保健師 大西 梨央 (地域包括支援センター)

身近な相談相手に

市民の皆さんからの相談に応じたり、認知症や介護予防を広められるよう努めたりと、高齢者が住み慣れた地域で安心して生活を続けていくことができるように支援しています。相談に応じた後に感謝されたり、安心した表情を見られたりしたときには、とても嬉しいです。

【メッセージ】

誰かのために頑張れる、そして自分自身も成長できる仕事・職場だと思います。頼れる先輩職員と一緒に、皆さんの応募をお待ちしています。

子どもの成長をそばで

子どもの保育はもちろんのこと、保護者の支援や行事の運営、書類作成などの業務にあたっています。毎日子どもたちから「先生！」と呼ばれるのが嬉しく、また子どもの成長をたくさん見られるので保育士になって良かったと思います。

【メッセージ】

大変なことも多いですが、子どもの成長を身近で感じられ、とてもやりがいのある仕事です。かわいい子どもたちと一緒に成長しましょう！



保育士 秋山 奈穂 (若宮保育園)

新居浜市議会議員紹介

「4年間よろしくお願いします」

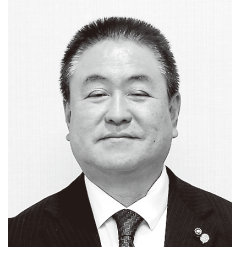
4月23日(日)に行われた新居浜市議会議員選挙で当選した市議会議員26人を紹介します。
【掲載は、氏名の五十音順(敬称省略)、項目は氏名・年齢・住所・所属党派です。】



ごうだ しんいちろう
合田 晋一郎(57歳)
(坂井町二丁目)
みらい新居浜



かたひら えみ
片平 恵美(55歳)
(久保田町三丁目)
無党派



いとう よしひで
伊藤 嘉秀(57歳)
(中村四丁目)
自民クラブ



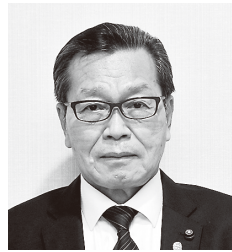
いたに ゆきえ
井谷 幸恵(70歳)
(大生院)
無党派



こんどう つかさ
近藤 司(74歳)
(田の上一丁目)
自民クラブ



かとう まさのぶ
加藤 昌延(48歳)
(多喜浜三丁目)
みらい新居浜



おち かつのり
越智 克範(72歳)
(桜木町)
自民クラブ



いとう けんじ
伊藤 謙司(54歳)
(新須賀町一丁目)
自民クラブ



しのはら しげる
篠原 茂(74歳)
(光明寺一丁目)
みらい新居浜



かわうち ゆうこ
河内 優子(50歳)
(星原町)
公明党議員団



おの しほ
小野 志保(51歳)
(清水町)
無党派



いとう ゆうこ
伊藤 優子(71歳)
(庄内町一丁目)
自民クラブ



しらかわ ほまれ
白川 誉(48歳)
(政枝町一丁目)
自民クラブ



くろだ まさのり
黒田 真徳(51歳)
(東雲町一丁目)
公明党議員団



おの たつお
小野 辰夫(76歳)
(沢津町三丁目)
自民クラブ



いとう よしお
伊藤 義男(40歳)
(中筋町二丁目)
自参改革クラブ



やまもと けんじゅうろう
山本 健十郎(85歳)
(萩生)
自参改革クラブ



ふじた せいいち
藤田 誠一 (53歳)
(庄内町六丁目)
自民クラブ



たくほ ひでみち
田窪 秀道 (64歳)
(多喜浜四丁目)
自民クラブ



だいじょう まさひさ
大條 雅久 (69歳)
(西泉町)
自民クラブ



じんの きょうた
神野 恭多 (40歳)
(大生院)
みらい新居浜



わたなべ たかひろ
渡辺 高博 (53歳)
(船木)
自参改革クラブ



ふじわら まさひこ
藤原 雅彦 (63歳)
(星越町)
公明党議員団



のだ あかり
野田 明里 (38歳)
(萩生)
みらい新居浜



たかつか ひろよし
高塚 広義 (69歳)
(萩生)
公明党議員団



せんば けんいち
仙波 憲一 (68歳)
(船木)
自民クラブ

| 開催日 | 内 容 |
|----------|--|
| 6月13日(火) | 議案上程、説明、質疑、委員会付託 |
| 6月20日(火) | 一般質問 仙波 憲一 議員 (30分) ・ 篠原 茂 議員 (30分) 予算質疑 黒田 真徳 議員 (30分) 伊藤 義男 議員 (30分) |
| 6月21日(水) | 一般質問 小野 志保 議員 (10分) ・ 片平 恵美 議員 (10分) 予算質疑 河内 優子 議員 (30分) 田窪 秀道 議員 (30分) |
| 6月22日(木) | 一般質問 越智 克範 議員 (30分) ・ 井谷 幸恵 議員 (10分) 予算質疑 神野 恭多 議員 (10分) 合田晋一郎 議員 (30分) |
| 6月23日(金) | 企画教育委員会開催 市民福祉委員会開催 |
| 6月26日(月) | 経済建設委員会開催 |
| 6月29日(木) | 委員長報告、討論、採決 |

6月市議会定例会

会期 6月13日(火)～6月29日(木)

時間 午前10時開会

場所 本会議の傍聴：市役所7階本会議場傍聴席

委員会の傍聴： // 6階各委員会室傍聴席

放映 本会議はCATVで生中継、録画放送および市議会ホームページで動画配信を行います。

市議会本会議および委員会は、誰でも傍聴することができます。

本会議の傍聴を希望する人は市庁舎7階傍聴席まで直接お越しください。入口前に傍聴人名簿を備えていますので、所定の事項を記入の上、傍聴規則を守って静かに傍聴してください。

委員会の傍聴を希望する人は、市庁舎6階議事事務局にお越しください。

お気軽に傍聴にお越しください。

2月市議会定例会

一般質問

2月28日(火)から3月2日(木)の3日間の日程で、12人の議員が一般質問を行いました。紙面では一部の質問を要約して紹介します。なお、改選により、5月2日より、新たな議員構成となっておりますのでご了承ください。

2月28日(火)

自民クラブ(代表質問)
山本健十郎議員(40分)



(1)市長の市政運営の現状と今後の取組について

(2)別子山地区の地域おこし協力隊について

問 別子山地区に赴任した地域おこし協力隊の人数と定住、定着した人数を伺う。また、その結果についてどのように分析しているのか伺う。

答 これまでに着任した協力隊員は11名で、現在の隊員3名を除く8名については、市内定住者が5名、そのうち別子山地域内定住者が2名で、退任後も地

域内で就職している。協力隊員が地域内で定住できるかは、退任後も就労により一定の収入を得られるかが重要であると考え

(3)会計年度任用職員について

(4)公共施設等の民間委託と上部・川東支所の必要性について

(5)南消防署の建設問題について

(6)南海トラフ地震への対策について

問 南海トラフ地震対策について、本市が現在、具体的に周知して取り組んでいる内容について伺う。

答 公共施設の耐震化を図るとともに、木造住宅の耐震診断などについて補助を実施している。また、災害対応機能の強化として、県や建設業協同組合と連携した合同訓練、通信設備などの整備、総合防災マップの作成などを実施している。さらに、地域防災力の向上を図るため、自主防災組織による自助、共助

の取り組み、地域の防災訓練や地区防災計画の作成への支援、防災士の養成と訓練指導などの対策を行っている。

(7)中学校部活動の地域移行につ

いて

(8)総合運動公園、市民文化センターの建設について

公明党議員団(代表質問)
藤原雅彦議員(40分)



(1)市政運営について

(2)出産・子育て支援について

(3)高齢化社会における支え合える社会づくりについて

問 市役所庁舎内で、高齢者の終活に関する悩みを解決する終活相談窓口の開設をしようかと考えるが、ご所見を伺う。

答 地域包括支援センターが終活に関する相談についても窓口となっており、協力機関や民生委員、医療機関の協力により、窓口機能の充実を図っている。令和5年度からは、新たに終活に関する出前講座を予定しており、さまざまな機会で地域の支援者やご家族などへ周知したい。

(4)地域運営組織について

(5)平等選挙のための支援について

(6)学校施設の安全で快適なトイレ整備等について

問 小中学校の校舎の建て替え

や長寿命化改修の時期を迎え、多目的トイレ、洗浄機付きトイレの整備も併せて推進すべきと考えますが、ご所見を伺う。

答 学校は子どもたちにとって毎日の生活の場であり、災害時には避難所としての役割もあるため、今後、校舎の建て替えや長寿命化改修を実施する際には、非常時を想定した多目的トイレや洗浄機付きトイレを設置し、安全で快適に使用することができるとトイレ環境の整備に努める。

(7)水道管の漏水対策について

新居浜の未来を考える会
(代表質問)
篠原茂議員(40分)



(1)SDGs 未来都市について

(2)DXの推進について

問 DXの推進については、デジタル人材の育成と確保が重要で、人材確保のための地域間競争が激化する中、今後、DXの先駆地となるためにどのような戦略を描いているのか。

答 ITパスポート試験の対策講座など、若年層やこれからDXを推進する人がスキルアップする機会を創出していく。また、サテライトオフィスを活用した

IT企業誘致に取り組み、近年増加している副業・兼業人材の活用に係る啓発事業などを実施し、市外からデジタル人材を呼び込み、市内企業で活躍する環境整備を図っていききたい。

(3) 高齢者福祉施設等の介護職員処遇について

① 介護職員の確保と待遇

② 外国人就労者と介護ロボットの将来像

(4) ごみ減量に対する今後の方策について

① 大型ごみの削減対策

② 学校給食センターの環境教育拠点化

③ プラスチックごみの減量化

(5) これからの都市計画について

問 農用地区域における土地利用の有効な見直しのため、私有財産権と公共性の両立について、市の考えを伺う。

答 農地法で規定している農地などの権利移動、農地転用の制限は、農業および農業従事者の生活などを守る目的であり、憲法における公共の福祉に合致する。そのため、農用地区域内農用地については財産権の行使が一部制約され、農地転用のためには、農用地区域からの除外要

件を満たす必要があると認識している。

(6) コミュニティバスについて

(7) 市民の意見を反映させるまちづくりについて

(8) 地域運営組織と自治会の将来像について

① 各校区の特徴を生かしたまちづくり

② 別子山地区の将来と地域おこし協力隊

3月1日(水)

公明党議員団
高塚広義議員 (30分)



(1) 施政方針について

(2) 交通弱者の解消について

(3) 所有者不明土地について

問 民法等の一部を改正する法律が令和5年4月以降に順次施行されるが、この改正のポイントと、今後の空き家対策について、本市の見解を伺う。

答 今回の改正については、所有者不明または管理不全の建物などを対象に、個別の建物などの管理に特化した新たな財産管理制度が創設され、所有者の有無にかかわらず、管理人を定め、

適切な空き家の管理を促すことができることが大きなポイントであり、本市の空き家対策にとっても有効な手段となり得ると考える。

(4) 教育行政について

① 金融教育

② 睡眠教育における眠育

(5) 市役所窓口業務のデジタル化について

(6) 高齢者対策について

① 終活登録制度

② eスポーツを活用したフレイル予防

問 eスポーツは、指先や脳を使うため認知機能の向上が期待でき、また、座ったまま体験できるため体の負担が少なく、高齢者でも楽しむことができる。フレイル予防の一環として推進してはどうか。

答 フレイル予防の基本は、運動、栄養、社会参加であり、事業所においてはフレイル予防や介護予防の基本となる取り組みが行われた上でeスポーツが活用されるべきではないかと考えており、有効性については実施されている取り組みの成果などを調査して判断したい。

③ 金銭管理における権利擁護

自民クラブ

伊藤嘉秀議員 (30分)



(1) 小中学校のPTA活動について

(2) 児童生徒の朝食欠食割合と子ども食堂について

(3) 各種団体への補助金等の監査について

(4) 人口減少対策について

問 令和4年4月から設置された福祉部こども局の活動によって見えてきた本市の特徴と重点課題について、また、今後予定する人口増加策について伺う。

答 特徴として、女性の初婚年齢および第1子平均出産年齢が低く、複数の子どもを産みやすいこと、課題として、周囲に手助けを頼める人がいない子育て家庭の存在が見えてきた。今後は、多子世帯支援を保育期に限らず、教育期も含めて強力で推進し、3人以上の子どもを持つ家庭の増加を図りたい。

(5) 新居浜太鼓祭りについて

(6) コロナ禍の中で救急出動と搬送の現状について

問 コロナ禍の令和4年の救急

出動の状況とその後の対応について、また、搬送時に病院の受け入れで苦慮した事例と現在の搬送状況を伺う。

答 令和4年の救急出動は6千259件で、高齢化社会の進展、コロナ禍により過去最高となった。対応としては、救急車を有効に活用し、重篤な患者を一刻でも早く処置できるように適正利用を引き続き呼びかけたい。第8波ピーク期間には病床逼迫のため、病院の受け入れに苦慮することがあったが、コロナ患者の減少に伴い、搬送状況も改善されている。

無党派

井谷 幸恵議員 (10分)



(1) 小・中学校の適正規模・適正配置に関する基本計画(案)について

- ① 少子化対策とその効果
- ② 基本計画案の内容と周知
- (2) 就学援助制度について
 - ① 制度拡充の必要性
 - ② 現状と改善策
- (3) 猿・イノシシ被害について
 - ① 被害の現状
 - ② 今後の対策

無党派
片平 恵美議員 (10分)



(1) 会計年度任用職員について

- ① 現状と課題
- ② 期末手当
- (2) インクルーシブ教育について
 - ① 学校教育への期待
 - ② 教育委員会の取組
 - ③ 交流及び共同学習

自民クラブ

永易 英寿議員 (10分)



(1) 小中学校の適正規模、適正配置について

- (2) 公共施設再編計画について
- (3) 児童発達支援センターについて

自民クラブ

仙波 憲一議員 (30分)



(1) 都市計画マスタープランと農業振興地域整備計画について

問 都市計画マスタープランは都市計画制度にのっとった用途地域を定めている。農業振興地域整備計画に基づくことで、農用地の面積が足りない現状が長年放置されているが、早期解決できないか。

答 県において将来確保すべき農用地面積を設定していることから、本市において農業振興地域整備計画を見直し、農業振興地域の大幅削減することは認められない。このため、現在見直しを行う予定はないが、引き続き農地をめぐる社会情勢を注視し、見直しの検討を行いたい。

(2) SDGs 先進度調査と地域の思いについて

問 SDGsの先進度調査では前年より大幅に進展しているが、適時的確な政策判断を誤ると外部環境変化への対応が遅れて実質的な負担は拡大するため、政策展開に十分注意して進めてはどうか。

答 先進度調査において本市の順位が上昇した要因としては、官民によるさまざまな取り組みが総合的に評価されたものと考ええる。今後においても、経済、社会、環境の3側面の取り組みをバランス良く推進するとともに、企業や団体などの連携を強化し、SDGs未来都市にふさわしい持続可能なまちづくりを進める。

(3) 自治会館建設支援について

3月2日(木)

新居浜の未来を考える会
米谷 和之議員 (30分)



(1) 市の公共施設のバリアフリー対策について

問 旧端出場水力発電所が公開されるが、文化財としての制限があるとしても、必要最小限の手すりなどを取り付けられなかったのか。また、市の施設建設時に障害者から意見を伺う機会はないのか。

答 南側の階段は段数が多く、全ての人が建物敷地に降りることとは困難であるが、令和5年度に安全対策付きの北側の階段が完成すれば、アクセスが改善される予定である。公共施設の整備に関しては、バリアフリー環境を必要とする障害者などの意見を伺うように努めている。

(2) こども・子育て支援について

- ① 医療的ケア児への対応
- ② 幼児虐待対策
- ③ 地域ぐるみの子育て施策

問 企業連携型の子育て支援拠点とは何か伺う。また、さまざまな分野に子育ての視点を取り入れ、官民連携の取り組みを推



新居浜市議会



←新居浜市議会のホームページへ
映像配信や会議録でさらに詳しく！

進する、とは具体的にどうい
ことなのか伺う。

〔答〕企業連携型は、事業の趣旨
に賛同した事業者と保育事業者
から、開設や運営に係る経費負
担などの協力をいただく拠点で
ある。また、支援を推進するた
めに、庁内部局の連携強化およ
び官民連携を推進し、より多く
の人に子育てしたいと思っても
らえるようにすることを今後の
取り組みポイントの一つとして
いる。

(3) 防災対策の進捗状況について

- ① 個別避難計画
- ② 地域版避難所運営マニュアル
- ④ 地域公共交通計画の策定につ
いて

自民クラブ

伊藤 優子議員 (30分)



(1) マイナンバーカードについて

〔問〕マイナンバーカードを活用
した本市の医療機関での保険証
利用や薬剤情報閲覧に係る環境
整備はどのようになっているの
か。

〔答〕健康保険証利用および薬剤
情報の閲覧環境が整備された市

内医療機関は令和5年2月12日
現在、病院、診療所が78機関の
うち37機関、歯科が53機関のう
ち32機関である。

(2) 介護保険事業計画について

① 第9期計画

② 施設整備

〔問〕第9期計画における施設整
備の方向性はどのような考え方
で臨むのか。また、サービスの
充足と介護保険料については、
どのようになるのか伺う。

〔答〕施設整備は、被保険者数、
要介護認定者数の推移や介護
サービスの見込み量、ニーズな
どを的確に推計し、必要なサー
ビスについて計画したいと考え
ている。また、必要なサービス
を確保し、適正な保険料の算定
を行うことを基本として、国の
動向を注視した上で慎重に検討
したいと考えている。

(3) 男女共同参画について

- ① ともに生き生きプラン21の
PR
- ② 女性の登用率
- ③ DVの現状
- ④ フェムテックについて
- ⑤ 空き家対策について
- ⑥ 幼稚園、保育園の再編について

自民クラブ

大條 雅久議員 (30分)



(1) 公共インフラの老朽化対策に
ついて

① 本市の現状

② 日々の点検

〔問〕公共インフラの管理は老朽
化だけでなく事故や災害の備え
も重要である。機能維持のため
実施している日々の管理につい
て本市の基本方針、点検指針の
工夫や手法などを伺う。

〔答〕現在、法定点検の実施や日
常のパトロールなどにより、老
朽化や損傷の状況を把握し、適
切な管理を行っている。今後は
公共インフラの老朽化対策にデ
ジタル技術を活用したDX化へ
の取り組みについて研究、調査
し、維持管理について効率化、
省力化を進めていきたいと考え
ている。

(2) 学校の管理について

- ① 先生の働き方改革
- ② 施設としての学校管理
- ③ いじめ通報制度
- (3) 大学入学共通テストの受験会
場について
- ① 本市への共通テスト受験会
場開設誘致

(4) 平成16年災害の教訓とその後
について

① 自治会自主防災組織

② 砂防ダムの整備

〔問〕平成16年の災害時、山田町
などの住宅へ土砂を流出させた
谷川の砂防対策は全て完了した
のか。また、林道加茂角野線道
路側溝の管理状況はどのよう
になっているのか。

〔答〕角野校区では県の治山事業
で合計7溪流の整備が完了して
おり、土砂災害を軽減する効果
が見込まれる。未整備の溪流は、
工事着手のめどが立った箇所か
ら順次事業を進めると伺ってい
る。また、加茂角野線について
は、工事完了区間は本市が維持
管理しており、令和4年7月か
ら12月までの期間内で2回の除
草、側溝清掃、枝木剪定^{せんてい}を実施
している。

③ 避難経路の確保

(5) 別子銅山産業遺産について

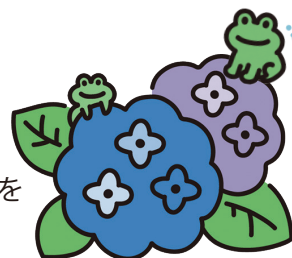
- ① 新居浜のアイデンティティ
- ② 新居浜の歴史を学ぶ観光

議事課

☎ 65・1321
FAX 65・1322

遊ぼう！学ぼう！

EVENT NEWS



親子で楽しめそうなイベントを
PICK UP しました。

01

将棋大会

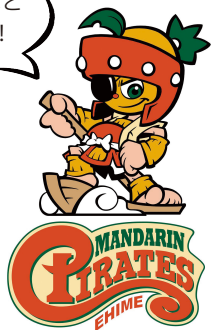
日時：**6月18日(日)** 受付 9:30～ / 開始 10:00～
 場所：市民文化センター4階
 料金：一般 1,500円、学生・女性 1,000円（昼食は各自負担）
 ※小・中学生のみ**6月12日(月)**までに申し込み
 問い合わせ：将棋大会実行委員会
 ☎ 080-3163-9621（鶴川）
 （担当課：社会教育課 ☎ 65-1300）

4つの将棋大会を開催！

- 第29回新居浜市小・中学生将棋大会
- 第22回全国小学生倉敷王将戦愛媛県大会
- 第44回全国中学生選抜将棋選手権愛媛県大会
- 第69回東予アマ将棋名人戦

VS 高知ファイティングドッグス戦

キッチンカーや
愛媛マンダリンパイレーツの
選手のサイン入りグッズが
当たるお楽しみ抽選会など
イベント盛りだくさん！



02

愛媛マンダリンパイレーツ ホームゲーム開催！



日時：**6月25日(日)** 開場 12:00 / 試合開始 13:00 ※雨天中止
 場所：市営野球場
 ※臨時駐車場は国領川左岸新高橋南側河川敷 他
 料金：1,000円（前売 800円）※高校生以下無料 定員：2,745人
 申し込み：フジグラン新居浜、コープえひめなど
 ※詳細は球団HPにてご確認ください。
 問い合わせ：スポーツ振興課 ☎ 65-1303

図書館だより

☎ 32-1911

【6月休館日】5日(月)、12日(月)、19日(月)、26日(月)、30日(金)月末整理日

【開館時間】火～土：9:00～19:00 日祝：9:00～17:00

多目的ホールと角野分館では、毎月おはなし会を開催しています。

詳細はHPをご覧ください。



オススメ新着本



「仕事ができる人の時間術 見るだけノート」

宝島社 越川慎司／監修

仕事ができる人とできない人の違いはどこにあるのか、短時間で成果を出す方法を教えます。仕事ができる人に共通する時間術を紹介。



「ストップ！ スマホトラブル」(全3巻)

汐文社 おしきりたかお／監修

スマートフォントラブルを避けるための具体策を、漫画やイラストを使って全ページカラーで解説。保護者向けの情報も掲載。



| 日 SUN | 月 MON | 火 TUE | 水 WED | 木 THU | 金 FRI | 土 SAT |
|---|-----------------------|------------------------|-----------------------|----------------------------------|---|------------------------|
| ■市民課窓口延長取扱業務 (18:15 まで) 住民票の写し・戸籍関係証明書・税関係証明書 (申告が終了しているもの)・印鑑証明書の交付・印鑑登録業務、住民異動届、マイナンバーカードの交付・申請、パスポートの交付 (申請はできません) ■市民課マイナンバーカード休日窓口 (8:30 ~ 12:00) マイナンバーカードの交付・申請 (入り口は庁舎東入り口のみ) ☎市民課 ☎ 65-1232 | | | | 1 市民課窓口延長 | 2 | 3 |
| 4 | 5 集団健診 (保健センター) | 6 | 7 | 8 市民課窓口延長 | 9 | 10 集団健診 (保健センター) |
| 11 マイナンバーカード 休日窓口 人権のつどい日 (P26) | 12 | 13 | 14 | 15 市民課窓口延長 集団健診 (浮島公民館) | 16 | 17 |
| 18 | 19 | 20 集団健診 (保健センター) | 21 | 22 市民課窓口延長 集団健診 (別子山分館) | 23 | 24 |
| 25 百縁笑点街 & さんさん産直市 集団健診 (保健センター) | 26 | 27 | 28 集団健診 (角野公民館) | 29 市民課窓口延長 | 30 納期のお知らせ (市県民税〈普通徴収〉【全期・第1期】) 集団健診 (新居浜公民館) | |

外科の休日診療カレンダー

診療時間 (9:00 ~ 17:00)

| | | | |
|--------|----------|------|-----------|
| 4日(日) | 矢野整形外科医院 | 郷 | ☎ 67-1753 |
| 11日(日) | 田坂外科医院 | 北内町 | ☎ 41-7055 |
| 18日(日) | 知元医院 | 松神子 | ☎ 45-1525 |
| 25日(日) | 立花病院 | 喜光地町 | ☎ 41-4118 |

内科・小児科

| | |
|------|---|
| 診療時間 | (内科・小児科) (月)~(土) 20:00 ~ 23:00 (日)・(祝) 9:00 ~ 17:00 ※上記時間帯は小児科医がない場合もあります。電話にてお問い合わせください。 |
| | (小児科専門医) (火)・(木) 23:00 ~ 翌朝 6:00 (月)・(水)・(金)・(土) 21:00 ~ 翌朝 6:00 (日)・(祝) 18:00 ~ 21:00 ※小児科専門医の祝日診療については診療していない日がありますので、新居浜市医師会ホームページ (目次→救急医療情報→急患センター) でご確認ください。 |
| 場所 | 新居浜市医師会内科・小児科急患センター 一宮町 1-13-52 (市役所南側) ☎ 32-5658 |

※内科・小児科急患センターは、突然急激な症状を発症した患者さんが受診するセンターです。昼間すでに受診した人や、数日前から同じような症状がある人は、翌日医療機関で受診しましょう。

ごみ休業日

ごみ収集業務、清掃センター、最終処分場

- 4日(日)・18日(日)・25日(日)
- 11日(日)は、施設への自己搬入のみ可能です。

- 29日(木)、30日(金)は清掃センターの施設点検のため、燃やすごみ以外は搬入できません。

【施設へのごみ搬入受付時間】
8:30 ~ 16:00

ごみは、ごみステーションのルールを守り、収集日当日に出しましょう(朝7:30まで)。

廃棄物対策課からのお知らせ ☎65-1252

- 新聞紙・折り込みチラシの出し方について



片手で持てる程度にしぼる

雨に濡れるとリサイクルできないため、収集日が雨の日は、なるべく次回の収集日に出しましょう。
また、地域の集団回収も利用しましょう。

大型ごみ受付
☎ 31-5300
開庁日の 8:30~16:00

※家電リサイクル法対象品は収集できません。



4/13 初！ナイトミュージアム



にはま春の市民文化祭において、開館延長する初の試み「ナイトミュージアム」が開催され、50人余りの人が来場しました。来場者は、日頃の雰囲気と違う美術館の様子を楽しんでいます。

4/28 土日祝日も利用できる子育て広場



気兼ねなく遊びや交流が楽しめる「子育て広場 ポノ」がイオンモール新居浜内にオープンしました。イオンモール新居浜と株式会社マミーズファミリーと本市が連携して開設。一時預かりや子育てに関する相談などに対応します。

4/29 日本近代洋画の名作集まる



令和5年度春季特別展「ひろしま美術館コレクション 日本近代洋画の名作展 LOCAL-NIPPON」が始まりました。明治中期から昭和後期までの日本の油彩画表現の変遷をたどる展覧会で、6月25日(日)まで開催しています。

5/5 にはまわくわく春まつり 2023



子どもの日を祝い、新居浜駅周辺施設を会場に「にはまわくわく春まつり 2023」が開催されました。駅前の人々の広場では太鼓台と踊りの共演が行われるなど、多くの人でにぎわいました。

おおきなあれ
 × × + + × × + + × × + +



こちらからも
応募できます

令和3・4年8月生まれのお子さんの写真を募集します。
締め切りは、令和5年7月3日(月) (執務時間中必着) です。
応募方法の詳細はHPをご覧ください。

【応募先】 〒792-8585 シティプロモーション推進課 広報係
☎ 65-1251 ✉ promo@city.niihama.lg.jp

※応募数により写真のサイズは変わる場合があります。
※お名前の敬称は「ちゃん」に統一しています。

令和3・4年6月生まれのお子さんをご紹介します。



てんせい
日野天晴ちゃん
みんな大好き天くん♡
祝1歳おめでとう♪

■市営住宅の入居者を募集します

建築住宅課 ☎ 65・1277

※単身の人は60歳以上などの別途条件があります。「世帯/単身」は世帯優先になります。
 ※照会中・修繕予定の部屋も含んでいますので、募集戸数が変動する場合があります。
 ※申込者数が募集戸数を超える場合は、公開抽選を行います（7月中旬の平日予定）。

| 学校区 | 団地名 | 対象 | 間取 | エレベーター | 浴槽 | 募集戸数 | 階層 | 参考家賃 | |
|-----|------|-------|-----|--------|----|------|--------|----------|----------|
| 高津 | 南小松原 | 世帯 | 3DK | × | ○ | 4戸 | 2,4F | 19,700円～ | |
| | | | | | × | 1戸 | 1F | 12,100円～ | |
| | | 世帯/単身 | 3DK | × | × | 3戸 | 1,3F | 7,700円～ | |
| | 桜木 | 世帯/単身 | 3DK | × | × | 2戸 | 1,3F | 10,400円～ | |
| | 高津 | 世帯 | 3DK | × | × | 2戸 | 2,3F | 16,700円～ | |
| 神郷 | 城下 | 世帯 | 3DK | × | × | 1戸 | 2F | 17,900円～ | |
| 惣開 | 新田 | 世帯 | 3DK | × | × | 3戸 | 1～3F | 15,700円～ | |
| | 新田第二 | 世帯 | 3DK | × | × | 7戸 | 1,3F | 17,900円～ | |
| | 北新町 | 世帯 | 3DK | × | ○ | 6戸 | 1,3～5F | 19,000円～ | |
| 金栄 | 西の土居 | 2世帯 | 4DK | × | × | 1戸 | 1F | 25,600円～ | |
| 新居浜 | 新須賀 | 世帯 | 3DK | × | × | 4戸 | 2～4F | 17,900円～ | |
| 宮西 | 西原 | 世帯 | 3DK | × | ○ | 3戸 | 1～3F | 19,000円～ | |
| | | | | | × | 1戸 | 1F | 17,600円～ | |
| 中萩 | 治良丸 | 車椅子用 | 2DK | × | ○ | 1戸 | 1F | 22,500円～ | |
| | | | 世帯 | 2DK | × | ○ | 1戸 | 1F | 19,800円～ |
| | | | | 3DK | × | ○ | 11戸 | 1～3F | 21,200円～ |
| | 横山南 | 世帯 | 3DK | × | ○ | 5戸 | 2,3F | 21,500円～ | |
| | 横山北 | 世帯 | 3DK | × | ○ | 2戸 | 2,3F | 21,200円～ | |
| 泉川 | 松原 | 世帯 | 3DK | × | × | 7戸 | 1,3～5F | 15,300円～ | |

◇入居資格

- ①住宅に困っている人
- ②世帯向け：同居しようとする親族がいる人
- ③市（町村）税などを滞納していないこと
- ④申込世帯の所得合計額から扶養親族などの控除額を差し引いた額を12で割った額が15万8,000円以下であること（障がい者などがある世帯・入居申込者が60歳以上で同居者全員が60歳以上もしくは18歳未満がいる世帯・同居者に小学校就学時期に達する日までの人がいる世帯は、21万4,000円以下であること）
- ⑤入居申込者（現に同居し、または同居しようとする親族を含む）が暴力団員でないこと

⑥緊急連絡人を用意できる人（単身者は別に身元引受人も必要）※連帯保証人不要

◇申込書配布 6月1日(木)～

◇受付期間 6月5日(月)～6月19日(月) 8:30～17:30
 （毎週木曜日は8:30～18:30）

※土・日は6月17日(土)の8:30～17:30のみ受け付け

◇提出書類 申込書、世帯全員の住民票、所得証明書、納税証明書、源泉徴収票など

◇申し込み・問い合わせ先

新居浜市営住宅管理グループ ☎ 47-5218

〒792-0025 一宮町1-6-37 横山ビル1階

市営住宅管理グループHP ▶

※6/1(木)～19(月)は募集の詳細が確認できます。



情報公開制度・個人情報保護制度

総務課 ☎ 65・1212

市では、公正で開かれた市政と個人情報保護の適切な取り扱いを推進するため、「情報公開制度」および「個人情報保護制度」を運用しています。

▼情報公開制度の運用状況

情報公開制度は、皆さんの請求により、市が保有している行政情報（公文書）を公開するものです。

▼個人情報保護制度の運用状況

個人情報保護制度は、個人の権利利益を保護するため、個人情報の取得、利用、管理など個人情報を適正に取り扱うものです。

公文書公開請求の実施機関別の件数と処理状況

| 実施機関 | 請求(申出)件数 | 公開 | 部分公開 | 非公開 | 不存在 |
|-------|----------|----|------|-----|-----|
| 市長 | 82 | 34 | 43 | 2 | 3 |
| 消防 | 3 | 2 | 1 | 0 | 0 |
| 教育委員会 | 2 | 1 | 1 | 0 | 0 |
| 議会 | 1 | 1 | 0 | 0 | 0 |
| 合計 | 88 | 38 | 45 | 2 | 3 |

※実施機関とは、公開請求の対象となる機関で、市長・議会・行政委員会などをいいます。
 ※個人に関する情報や法令などで禁止されているものは、公開できない場合があります。その場合は、部分公開または非公開となります。

個人情報開示請求の実施機関別の件数と処理状況

| 実施機関 | 請求(申出)件数 | 開示 | 部分開示 | 不開示 | 不存在 |
|-------|----------|----|------|-----|-----|
| 市長 | 2 | 1 | 1 | 0 | 0 |
| 消防 | 4 | 1 | 3 | 0 | 0 |
| 教育委員会 | 2 | 0 | 0 | 0 | 2 |
| 農業委員会 | 1 | 1 | 0 | 0 | 0 |
| 合計 | 9 | 3 | 4 | 0 | 2 |

※自己を本人とする保有個人情報について、開示・訂正・利用停止の請求ができます。
 ※本人以外の個人に関する情報や、法令などで禁止されているものは開示できない場合があります。その場合は、部分開示または不開示となります。

健康診査、予約開始です！

国保課 ☎ 65・1219

市では、新居浜市国民健康保険（新居浜国保）に加入している40～74歳の人を対象に「特定健康診査」、後期高齢者医療保険加入者を対象に「後期高齢者健康診査」を実施しています。体の状態を知るためにも、年に一度は必ず受けましょう。

健診の内容

診察・身体計測・尿検査・血圧測定・血液検査

※集団健診では希望者に心電図・眼底・貧血検査を実施

※体調不良の人は受診を控えてください。

注意事項

○年度途中で新たに新居浜国保に加入した人も、受診券を発行できます。

○健診は1年度に1度です。年度内に2回受診した場合は健診費用が全額自己負担となります。

▼歯科口腔健康診査

後期高齢者健康診査の対象者は、後期高齢者歯科口腔健康診査も受診できます。詳しくは県後期高齢者医療広域連合（☎089・911・7739）までお問い合わせください。



国保課 HP

※1 集団健診日程は市政日より5月号の折り込みまたは国保課HPで確認できます。
 ※2 受診できる医療機関一覧は受診券同封書類または国保課HPで確認できます。

| | 特定健康診査 | 後期高齢者健康診査 |
|-------|---------------------------|--------------------------------------|
| 実施方法 | 集団健診 ^{※1} | 個別健診 |
| 対象者 | 40～74歳の新居浜国保加入者 | 75歳以上または65～74歳で一定の障がいがある後期高齢者医療保険加入者 |
| 実施場所 | 保健センター、公民館など | 委託医療機関 ^{※2} |
| 実施期間 | 令和6年2月26日まで | 令和6年3月31日まで |
| 持参物 | 受診券・保険証 | |
| 受診券発行 | 対象者へ郵送 (対象者へは5月末に送付済み) | 希望者へ郵送 ※国保課へ要申し込み |
| 個人負担金 | 無料 | |

住宅用火災警報器普及・啓発イベント開催！

予防課 ☎ 65-1342

県総合科学博物館で開催されている「科学捜査展」に併せて、住宅用火災警報器の普及・啓発イベントを開催します！

なお、雨天時には内容を変更する場合があります。

【日時】 6月25日(日)

9:30～11:30 / 13:30～15:30

【場所】 県総合科学博物館

- 訓練指導車（けすゾウくん）による DVD 上映および訓練用消火器による消火体験
 - 展示コーナーおよび屋外でのアンケート、リーフレットなどの配布
- ※アンケート協力者には抽選で住宅用火災警報器を進呈（市内在住者のみ）
- 住宅用火災警報器の設置相談 など

住宅用火災警報器を
設置しましょう！



予防課
豊嶋 圭太

住宅用火災警報器 交換のおすすめ

10年たったら、 とりカエル。

住宅用火災警報器
無料取付け支援事業実施中

【対象】 市内在住で 65 歳以上の人のみの世帯

【日時】 平日 8:30～17:00



あかがねキッズパークがリニューアル！

全国で数多くの遊び場を展開する株式会社ボーネルンドの監修のもと、あかがねキッズパーク（マイントピア別子本館4階）に新たに加わった主な遊具を紹介します！
屋内施設ですので、6月の梅雨の時期でも大丈夫！ぜひ遊びに来てください！

観光物産課 ☎ 65-1261



詳細はこちら▶



エアトラックファクトリー

弾力のあるマットの上で、思い切りジャンプやダッシュができます！



クアドロ

頑丈なチューブ管とコネクタを自由に組み替えて楽しめます！
※現在は掲載写真の形で固定しています。



イマジネーション・プレイグラウンド

子どもが持ちやすい大きさ・軽さでできたモジュールは、想像力を掻き立てます！



マグネットウォール

磁石がパチッとくっつく感覚が、磁力の不思議を体感でき、興味を刺激します！

乳幼児

- ◎3密を防ぐため日程・受付時間を調整し、個別に通知しています。
- ◎これまでに健診を受けていない人で、希望する人は保健センターまでご連絡ください。

乳児一般健康診査

| 内容 (対象月齢) | 方法 | 持参するもの |
|--------------|---------------------|-------------------------|
| 1回目 (3～4カ月) | 委託医療機関で 診療時間内に実施 | ・乳児一般健康診査受診票 ・母子健康手帳 |
| 2回目 (9～11カ月) | | |

乳児一般健康診査受診票は、生後2カ月ごろに予防接種手帳と合わせてお送りします。

保健センターで実施する健康相談・健康診査

| 内容 (対象月齢) | 日程 | 受付時間 |
|----------------------|-------------------------------|-------------|
| 5カ月児健康相談 (R5年1月生) | 6/23 (金)、30 (金) | 9:30～10:30 |
| 1歳6カ月児健康診査 (R3年11月生) | 6/27 (火)、28 (水)、29 (木) | 13:20～14:20 |
| 3歳児健康診査 (R元年11月生) | 6/7 (水)、8 (木)、9 (金) | 12:50～14:00 |

絵本などが入った「ブックスタート」、型はめパズルが入った「ウッドスタート」をプレゼント!

子どものむし歯予防教室

| 内容 (対象月齢) | 日程 | 受付時間・場所 | 持参するもの |
|--------------------------|-----------------|-----------------------|-----------------|
| 歯科健診・フッ化物塗布 (1歳9カ月～3歳未満) | 6/22 (木) | 13:00～14:30 保健センター | ・母子健康手帳 ・タオル |

すこやかダイヤル

保健センター ☎ 35-1070・35-1101
保健師・栄養士・歯科衛生士などが健康に関する相談に応じます。

◎予約制。保健センターに電話で申し込んでください。

■6月4日は虫歯予防デーです!

●妊婦の皆さん、妊婦歯科健診を受けましょう!

妊娠中はつわりで歯磨きが難しくなったり、ホルモンバランスの変化で歯のトラブルが増えたりします。歯周病にかかると、低出生体重児や早産のリスクが高まります。早期発見・早期治療のためにも、つわりが落ち着いたら早めに受診しましょう。

4月から市外の医療機関で妊婦歯科健診を受けた場合、費用の払い戻しがあります。一旦実費で支払った後、手続きが必要です。詳細はお問い合わせください。

●子どもの歯を守るには保護者の力が必要です!

乳歯の虫歯は、進行が早く重症化しやすいので、要注意。三つのポイントで虫歯から守りましょう!

- ①仕上げ磨き (特に寝る前は念入りに!)
- ②甘い物の「ダラダラ食べ」をしない
- ③定期的な歯科健診とフッ化物塗布

夜間のエイズ相談・血液検査のお知らせ

西条保健所では、夜間に無料・匿名検査および相談を実施します。予約は不要です (通常は毎週㊿ 10:00～11:00 に実施)。

日 6月5日(月) 17:30～19:00

場 東予地方局 **問** 西条保健所 ☎ 56-1300

■一日人間ドック～年に1回は受診しましょう～

血液検査、がん検診、腹部エコー、心電図、視聴覚検査ほか

対 40歳以上 (国保被保険者、後期高齢者医療被保険者、その他の保険加入者のうち健診を受ける機会がない人)

日 6月6日(火)、7日(水)、13日(火)、27日(火)

場 新居浜市医師会館 **¥** 12,000円

申・問 新居浜市医師会 ☎ 33-4096 (要予約)

■こころの相談 (ZOOMでの相談も可)

こころの悩みや不安の相談に精神科医師が応じます。

日 6月30日(金) 13:30～15:30

定 3組程度 **¥** 無料

場・申 保健センター (要予約)

■精神障がい者家族教室

「うつ病・双極性障害について」

講師：久門啓志 (十全ユリノキ病院医師)

日 7月11日(火) 14:00～15:00 (13:30開場)

場・申 保健センター (要予約) **定** 40人 **¥** 無料

問い合わせは保健センター☎ 35-1070 まで

6月は食育月間

しよっかい

食改さんになって食育の輪を広げませんか？

食改さん（食生活改善推進員）とは

「私たちの健康は私たちの手で」を合言葉に、家族から近所、友達へと「食を通じた健康づくり」の輪を広げる活動を行っているボランティア団体です。

市内では約300人が食改さんとして活動し、公民館など市内22カ所で食育講和・調理実習を行っています。男性会員も活躍中です！

地区実習で実施したレシピは、市公式クックパッドに掲載しています！



市公式
クックパッド

食改さんになるには

保健センターが開催する「食生活改善推進員教育講座」を受講しましょう

対 18歳以上の市民で、全日程出席できる人
※過去受講者除く

日 ①7月21日(金)、②8月9日(水)、③9月13日(水)、
④10月11日(水)、⑤11月16日(木)、⑥11月30日(木)、
⑦12月15日(金) (全7回 9:00～14:00)

¥ 無料 **定** 15人程度

場・申・問 保健センター（締切は6月30日(金)）



自分の野菜摂取量をチェック!!

保健センターにあるベジチェックで、1日の野菜摂取量を測ることができます。成人の目標350gを摂取できているか、チェックしてみませんか？気軽にご利用ください！

集団健診

要予約

受付時間 ○…8:30-11:00 ●…9:00～11:00 △…9:30-10:30 ★…13:00-14:00

| 日程 | 場所 | 特定健診 | 胃がん | 大腸がん | 肺がん | | 乳がん マンモグラ フィン | 子宮頸がん | 前立腺がん | 肝炎ウイルス | 骨粗しょう症 |
|---------|--------|-------------------------------------|-------|------|--------|----|---------------------|-------------|-------------|------------------------|--------------|
| | | | | | X線 | CT | | | | | |
| 対象者 | | 40-74歳 国保被保険者 および社会保 険被扶養者 | 40歳以上 | | 40歳以上 | | 40歳以上 女性 | 20歳以上 女性 | 50歳以上 男性 | 40歳以上 (過去受診 者除く) | 40-70歳 女性 |
| 自己負担金 | | | 無料 | | 7,040円 | | 無料 | | 500円 | 無料 | 500円 |
| 6/20(火) | 保健センター | ○ | ○ | ○★ | ○★ | | ○★ | ★ | ○ | ○ | |
| 6/22(木) | 別子山分館 | | | ★ | ★ | | | | | | |
| 6/25(日) | 保健センター | ○ | ○ | ○ | ○ | ○ | ○ | △ | ○ | ○ | |
| 6/28(水) | 角野公民館 | ○ | ○ | ○★ | ○ | ○ | ○★ | ★ | ○ | ○ | |
| 6/30(金) | 新居浜公民館 | ● | ● | ● | ● | | ● | | ● | ● | |
| 7/3(月) | 保健センター | ○ | ○ | ○★ | ○★ | | ○★ | ★ | ○ | ○ | |
| 7/7(金) | 保健センター | ○ | ○ | ○★ | ○★ | | ○★ | ★ | ○ | ○ | ○ |

※申し込みした人には、健診日の約5日前に書類などを送ります。

※定員に限りがあります（先着順）。

集団健診
WEB予約ページ



対 対象 日 日時 (程) 場 場所 定 定員 ¥ 料金 申 申し込み 問 問い合わせ

マリナーパーク内レストラン リニューアル

マリナーパークのレストランが「Restaurant Loca」(レストランロカ)としてリニューアルしました。店名のロカはローカルの略語で、地産地消にこだわって愛媛産の食材を調理し提供します。地元で愛される店づくりを目指したレストランで、イタリアンとフレンチの融合料理を堪能できるほか、店内からの海の眺めにも好評をいただいています。

お食事のほか、イベントやブライダル、各種パーティーのご予約も受け付けています。

問 マリナーパーク Restaurant Loca
☎ 45-4501

瀬戸内海・宇和海 クリーン作戦

「未来に残そう青い海」をスローガンに、海事・漁業関係者および市民を対象とした指導、啓発活動を行います。

廃棄物、廃船・油を海上に不法投棄・不法排出するのは違反になりますので、見つけた人は新居浜海上保安署までご連絡ください。

期間 5月30日(火)～6月30日(金)

問 新居浜海上保安署 ☎ 32-0118

付加保険料で将来の年金受給額を増やせます

国民年金の定額保険料に月額400円の付加保険料を上乗せして納付すると、将来受け取る老齢基礎年金を増やすことができます。付加保険料の納付申出月から開始されます。

将来もらえる年金の増額は、200円×納付月数です。2年以上受け取ると支払った付加保険料以上の年金が受け取れます。ただし、国民年金基金加入者や免除該当者は加入できません。

対 国民年金第1号被保険者、65歳未満の任意加入被保険者

持参物 本人確認書類(運転免許証、マイナンバーカードなど)、基礎年金番号のわかるもの

場 市民課⑥番窓口、年金事務所

問 市民課国民年金係 ☎ 65-1232
新居浜年金事務所 ☎ 35-1300

空き地を適切に管理 しましょう！

空き地の管理を怠ったことによる害虫の発生、ごみの不法投棄、景観の悪化、不審火、道路からの視界の悪化などさまざまな苦情が寄せられています。

きれいなまち新居浜をみんなでつくる条例により、空き地の管理者や所有者などは、雑草などを放置して周辺の生活環境を損なうことのないよう、適切な管理をお願いします。

問 廃棄物対策課 ☎ 65-1252

設置してありますか？ 住宅用火災警報器！！

住宅火災から大切な命を守るために住宅用火災警報器を設置しましょう！

【設置場所】

- ・寝室(煙感知器)
- ・2階に寝室がある家は階段部分にも必要(煙感知器)

※台所は自主設置ですが設置をお勧めします。

住宅用火災警報器は、古くなると火災を感知しなくなることがあります。10年を目安に交換しましょう！

問 予防課 ☎ 65-1342

令和5年度全国統一防火標語

「火を消して
不安を消して
つなぐ未来」

火の取り扱いには十分注意して火災を起こさないようにしましょう。

問 予防課 ☎ 65-1342

危険物安全週間

令和5年度危険物安全週間推進標語

「意志つなぐ
連係プレーで
事故防ぐ」

危険物は十分注意して取り扱いましょう！

期間 6月4日(日)～10日(土)

問 予防課 ☎ 65-1342

新居浜市医師会提供

健康手帳

Vol.323

熱中症に注意

熱中症とは、その名の通り熱にあたって(中って)起こる身体の不調のことです。高温多湿の環境下では、体温や体内の水分・塩分(ナトリウムやマグネシウムなど)のバランスが崩れることによりさまざまな症状が起こります。塩分の不足により筋肉のけいれんが起こり、水分の不足により脱水症状(血圧低下、めまい、脱力感、失神など)が起こります。さらに体温調節が破綻すると急激に40度位まで体温が上昇し、意識障害や全身の臓器障害を引き起こすこともあります。症状が見られた場合、体温が上がらないように涼しい環境にすることと、水分・塩分の補給を速やかに開始

ることが重要です。水分の経口摂取ができない場合や意識障害がある場合は、速やかに医療機関を受診してください。予防のためには、できるだけ涼しい服装を心がけ、水分をこまめに摂りましょう。汗をかく場合は、お茶や水に0.1～0.2%程度の食塩を溶かしたもののや、経口補水液などで塩分の補給も心がけてください。アルコール類やカフェインを含んだ物は、利尿作用により脱水が悪化する可能性があるため避けた方が賢明です。その他重要なこととして、駐車した車内に子供やペットを放置することは絶対にやめましょう。

家具転倒防止器具等推進事業
のお知らせ

地震発生時に家具転倒などによる被害を最小限に抑えることを目的に、家具転倒防止等推進事業を実施しています。

1世帯につき家具3点の固定およびガラス飛散防止フィルム4枚貼付の施工に係る費用を市が負担します(材料費は申請者負担)。

対 ①～⑤のいずれかに該当する人のみの世帯

- ① 65歳以上の人
- ② 介護保険法に基づく要支援1～2、要介護1～5いずれかの認定を受けている人
- ③ 身体障害者手帳1級または2級を所持している人
- ④ 療育手帳を所持している人
- ⑤ 精神障害者保健福祉手帳を所持している人

申 申請書を危機管理課へ提出
※申請書は危機管理課窓口での配布
またはHPからダウンロード

問 危機管理課 ☎ 65-1282



※詳細はHPをご覧ください。



6月は土砂災害防止月間です

問 都市計画課 ☎ 65-1270
危機管理課 ☎ 65-1282

| 警戒レベル | 避難情報 | 住民がとるべき行動 |
|-----------------------------------|-------------|--|
| 警戒レベル5 | 緊急安全確保 | 命の危険 直ちに安全確保! |
| ~~~~~<警戒レベル4までに危険な場所から必ず避難!>~~~~~ | | |
| 警戒レベル4 | 避難指示 | 危険な場所から 全員 避難 |
| 警戒レベル3 | 高齢者等避難 | 危険な場所から 高齢者等 避難 |
| 警戒レベル2 | 大雨・洪水・高潮注意報 | 避難に備え、ハザードマップなどにより、 自らの避難行動を確認 |
| 警戒レベル1 | 早期注意情報 | 防災気象情報などの最新情報に注意するなど、 災害への心構えを高める |

※「避難勧告」は廃止され、「避難指示」に一本化されました。

土砂災害は豪雨や地震などに伴い突発的に発生するため、予測の難しい災害ですが、発生する直前には異常を知らせる【前兆現象】があります。台風や大雨に備え、自宅や職場周辺の土砂災害警戒区域などの指定状況や、近くの避難場所を確認しておきましょう。

また、夜間に大雨が予想される際には、暗くなる前に避難することがより安全です。特に崖下や溪流沿いなどに住んでいる人は、近所で声を掛け合って早めに避難してください。

J-アラートを通じた訓練を実施します

①全国一斉情報伝達試験

緊急時における弾道ミサイル情報、緊急地震速報などの確実な情報伝達の重要性についてご理解、ご協力をお願いします。

当日は、自治会館や公民館などのスピーカーから試験放送が流れます。

防災ラジオをお持ちの人はラジオが自動起動します。

回 6月7日(水) 11:00 ころ

②緊急地震速報訓練

緊急地震速報を見聞きしてから強い揺れが来るまでの時間はごくわずかです。短時間で慌てずに身を守るためには、あらかじめどのような行動をとるかを知り、実際に行動をとって経験しておくことが大切です。

訓練日当日は、自治会館や公民館などのスピーカーから緊急地震速報が放送されます。防災ラジオをお持ちの人はラジオが自動起動します。

回 6月15日(木) 10:00 ころ

問 危機管理課 ☎ 65-1282

ウイメンズプラザの講座案内

〒792-0811 庄内町4-4-19 ☎ 37-1700

申し込み
フォーム



| 講座名 | 対象 | 定員 | 日程 | 時間 | 料金 |
|------------------------------|---------------------|-----|---|---------------|-------------------------|
| ExcelVBA 講座 | 成人 | 13人 | 7/20、25、27、 8/1、3、8、10、17、22、24、29、31 9/5、7、12、14(火)(木) | 19:00 - 21:00 | 4,800円 (テキスト代3,000円) |
| 楽しみながらコミュニケーション術 アップ! | 成人 | 20人 | 7/22、29(土) | 13:30 - 15:30 | 800円 |
| 夏休み親子チャレンジ! 親子で一緒に簡単ピザづくり | 小学生と その保護者 ※1 | 10組 | 7/30(日) | 9:30 - 12:00 | 400円 (材料代1,100円) |
| からだスッキリ! リンパケア講座 | 成人 | 15人 | 7/25、8/1、8、22、29 9/5、12、26(火) | 19:00 - 20:00 | 2,500円 |

※1 託児あり(2歳～未就学児)

要申し込み: WEB・往復はがき(講座名、住所、氏名(フリガナ)、年齢、電話番号、返信はがきに住所・氏名を記入)
定員を超えた場合は抽選。6/14(木)必着。

対 対象 日 日時 (程) 場 場所 定 定員 ¥ 料金 申 申し込み 問 問い合わせ

市役所ロビー展

①写真で見る昭和の歴史

日 6月5日(月)～9日(金)

問 市史編さん室 ☎ 65-1567

②「地域まもるケン」活動報告

日 6月12日(月)～16日(金)

問 新居浜建設業協同組合(事務局)

☎ 37-2605

③新居浜市国際交流協会設立5周年を記念して

日 6月19日(月)～23日(金)

問 新居浜市国際交流協会

☎ 65-1579

④毎年6月は「食育月間」です。

日 6月26日(月)～6月30日(金)

問 保健センター ☎ 35-1070

バーチャルdeインターンシップ説明会

県内企業40社(20社×2日間)と出会えるオンラインイベント! 仮想空間上の企業ブースを訪問し、インターンシップなどの企業情報を得ることができる、双方向型のイベントです。当日は各社の1分プレゼンを聞くこともできます。

対 学生(2025年、2024年卒業予定者)、既卒3年以内

日 7月1日(土)・8日(土)

両日とも13:00～16:50

場 オンライン ¥ 無料(要申し込み)

申・問 ジョブカフェ愛 work(松山市)

☎ 089-913-8686

申し込みはこちら



せんてい 剪定基礎講習会

せんてい 植木管理、剪定の基礎知識などを専門講師から学びます(実習あり)。

対 新居浜市在住の60歳以上で、受講後シルバー人材センターの会員になって就業する人

【シルバー人材センター会員の場合】昨年度1年間就業していない人、または職種転換希望の人

日 6月28日(水)～30日(金)

10:00～15:00

場 新居浜商工会館

定 10人 ¥ 無料

申 新聞折込チラシまたはHPからダウンロードした申込書に必要事

項を記入して、FAX・郵送(6月14日(水)必着)。

※次の日時で電話での受付も可能

6/12日(月)～14日(水) 8:30～17:00

※受講の可否を開始日5日前までに郵送します。

問 (公社)愛媛県シルバー人材センター連合会(松山市一番町一丁目14番10号井手ビル3階)

〒790-0001

☎ 089-915-1420

FAX 089-915-1421

※詳細はHPをご覧ください。



「ふるさとにはま便」で特産品をお届けします!

物価高騰などの影響を受けた学生への支援と就職情報発信などのためのネットワークを構築するため、市の特産品詰め合わせ(3,000円相当)を「ふるさとにはま便」として、ふるさとの懐かしい味を無料でお届けします。

対 新居浜市出身で市外の大学、短大、専門学校などに在学している学生(1年次生)

申 次の期間中に専用のウェブサイトから申し込み

5月29日(月)10:00～6月23日(金)

※学生証の提示および学生版全国「にはま倶楽部」への登録が必要

※定員に達しない場合は3月まで実施

定 先着300人 ¥ 無料

問 シティプロモーション推進課

☎ 65-1251

✉ promo@city.niihama.lg.jp



マイナポイントの申し込みに関するお知らせ

マイナポイント第2弾の申込期限が令和5年9月末まで延長となりました。

※マイナポイント第2弾の付与の対象となるマイナンバーカードの申請期限は終了しています。

問 マイナポイントサポートセンター ☎ 65-1238

委託相談支援事業所による～障がい者総合相談窓口～

障がいのある人が自立した日常生活・社会生活を営むことができるよう、相談支援事業を実施しています。相談支援事業は市内の六つの事業所において委託実施しています。これら六つの事業所での相談業務のほか、研修会の開催や障がい理解のための啓発活動なども行っています。

また、毎月1回、市役所1階地域福祉課において「総合相談窓口」を開設し、市民の皆さんの相談を受け付けています。

【総合相談窓口】

場 地域福祉課⑭番窓口 ¥ 無料

問 相談支援事業所どんでんどん

☎ 40-8716 ※予約不要

令和5年度総合相談窓口開設日

6/9、7/14、8/18、9/8、10/13、11/10、12/8、R6/1/12、2/9、3/8 いずれも金曜日 10:00～12:00

| 委託相談支援事業所 | 電話番号 |
|----------------------------|---------|
| 支援センターあゆみ苑 | 33-4655 |
| 新居浜市社会福祉協議会 障がい者相談支援事業所 | 37-0702 |
| 生活支援センターわかば | 32-5630 |
| まさき育成園 | 41-6191 |
| まごころの会 | 47-6682 |
| どんでんどん | 40-8716 |



マイントピア別子

☎ 43-1801 FAX 43-4020

https://www.besshi.com/

★チャレンジ梅雨祭り開催!

くじ引き・ヨーヨー・ボーリング・輪投げなどのゲームをクリアし景品をGETしよう!

ゆるっとマイントピア(Instagram)のフォロワー限定ガチャガチャもあります!

日 6月25日(日) 10:00～14:00

場 マイントピア別子 2階ロマネスク

※景品が無くなり次第終了となります。



スマホ教室の開催

スマートフォンの操作方法などを学ぶスマホ教室を開催します。何度でも、どの携帯会社のスマホでも参加可能です。現在スマホを持っていない人でも興味があれば参加可能です。

日 6月2日(金)・9日(金)・16日(金)・23日(金)・30日(金)

| 講座 | 時間 |
|------------|---------------|
| スマホを触ってみよう | 11:00 ~ 12:00 |
| | 13:00 ~ 14:00 |
| スマホ入門 | 14:15 ~ 15:15 |
| 個別相談 | 15:30 ~ 16:15 |

場 ワクリエ新居浜 定 各回3人
※開催日前日の18:00までに要予約
(土日祝日対応可)

¥ 無料

申 スマホ教室予約・相談専用窓口
☎ 0800-111-9442 (10:00 ~ 18:00)
(担当課：総合政策課
☎ 65-1210)



新居浜ものづくり人材育成協会研修講座

- ①玉掛け作業技能講習科(ベトナム語版)(6月27日(火)~30日(金))
 - ②玉掛け作業の技能講習科(7月3日(月)~5日(水))
 - ③フォークリフト運転技能講習科(7月4日(火)~7日(金))
 - ④第二種電気工事士技能試験対策講座(7月5日(水)~7日(金))
 - ⑤はい作業主任者技能講習科(7月8日(土)、9日(日))
 - ⑥TIG溶接講習(7月10日(月)~12日(水)、20日(木)、21日(金))
 - ⑦品質改善科リーダーコース(7月13日(木)、14日(金))
 - ⑧フルハーネス型墜落制止器具を用いて行う作業の特別教室(7月19日(水))
- ※締切は①6月9日(金)②③④⑤6月16日(金)⑥⑦6月23日(金)⑧6月30日(金)
- 場 新居浜市ものづくり産業振興センター
問 協会事務局
☎ 47-5601



福祉の体験学習
ワークキャンプ

社会福祉施設などで福祉の体験学習に参加する中高生を募集します。福祉を学ぶ夏休みにしてみませんか。

対 市内の学校に通う中高生および市内在住の中高生

日 8月1日(火)~3日(木)

場 総合福祉センターおよび社会福祉施設

定 60人程度 ¥ 無料

申 いずれかの方法で申し込み

①学校申し込み 学校で募集のある場合は学校に申し込み

②個人申し込み 直接ボランティアセンターへ申し込み

締切 6月16日(金)

問 新居浜市ボランティア・市民活動センター ☎・FAX 65-1009

✉ v-center@n-syakyjo.jp



あかがねミュージアム2F

新居浜市美術館 情報

【美術館開館時間】 9:30 ~ 17:00

【6月の休館日】 6日(火)、12日(月)、19日(月)、26日(月)

あかがねミュージアム ☎ 31-0305
新居浜市美術館 ☎ 65-3580

美術館 HP



あかがね HP



※車いすが必要な人はインターホンでお声掛けください。

| 展覧会名 | 日程・場所 | 内容・観覧料 |
|---|---------------------|---------|
| ひろしま美術館コレクション 日本近代洋画の名作展 LOCAL-NIPPON | ~6月25日(日) 展示室1・2 | 5月号P3参照 |

⑥岸田劉生「支那服を着た妹照子像」1921年(公益財団法人ひろしま美術館蔵)



★あかがねミュージアム
イベント情報

①ショートショートショー「にゅ〜はまタウンを忘れるな!」展
日 ~6月25日(日)
9:30 ~ 17:00
場 にいはまギャラリー ¥ 無料

②I am LITTLE creator! (chapter22:
新居浜南沢津保育園)
日 6月2日(金)~27日(火)
場 1階ショーケース
¥ 無料

③あかがねシネマ「世界でいちばん美しい村」
日 6月11日(日) 13:30 ~
場 多目的ホール(あかがね座)
¥ 500円(カフェドリンクチケット付)

④版画プレス機開放日&版画体験
日 6月18日(日) 10:00 ~ 16:30
※入室は15:30まで。申込不要・予約可
場 創作スペース 定 同時に10人まで
¥ 300円(プレス機使用料)・版画体験無料

新居浜ショートショートムービープロジェクト みじかい映画脚本募集

新居浜を舞台にした短編映画(1~2分程度)の脚本・あらすじを募集します。監修・選考は県出身の映画監督、西山将貴さん。選ばれた脚本は2024年度に撮影し、上映会を行います。

締切 8月31日(木)



詳細はこちら

無料相談 募集

講座・イベント その他

まち・わざ・しごとフェス 高校生お仕事フェスタ 2023

地元企業など 46 社が参加する合同企業説明会です。地元企業の魅力を再発見し、これからの就職選びの参考にしてください。

対 令和 6 年 3 月 高校卒業予定者、卒業後就職予定の 1・2 年生、保護者、一般求職者

日 6 月 30 日 (金) 14:00 ~ 18:00

場 あかがねミュージアム **¥** 無料

申 産業振興課 ☎ 65-1260



▲お仕事フェスタ 2022 の様子

11 日は人権のつどい日です

「子どもの命を守るために～水難事故から子どもを守る～」

講師：久保一平（有限会社クロスポイント代表取締役）

日 6 月 11 日 (日) 10:00 ~ 11:30

場 瀬戸会館 **定** 50 人 **¥** 無料

問 人権教育課 ☎ 65-1243

2 級小型船舶操縦士免許 講習会

対 満 16 歳以上

学科 6 月 25 日 (日) 9:00 ~ 16:00

実技 学科講習日に希望日を選択

国家試験 学科 ▶ 7 月 19 日 (水)

実技 ▶ 7 月 19 日 (水) または 20 日 (木)

定 9 人 **¥** 74,000 円

※各種割引あり

※学科講習日は昼食を用意します。

場・申・問 マリンパーク新居浜

☎ 46-5636

シン我楽多講座 第 28 回

「全米 TOP 1 ヒットの歴史 8」

講師：横井邦明（元図書館長）

日 6 月 25 日 (日) 10:00 ~ 11:30

定 20 人 (要申し込み) **¥** 無料

申 図書館窓口、電話受付可

場・問 別子銅山記念図書館

☎ 32-1911

消防本部予防課からのお知らせ

① 甲種防火管理再講習および防災管理再講習

日 7 月 26 日 (水) 8:55 ~ 12:00

(8:30 受付開始)

定 40 人 **¥** 3,970 円 (テキスト代)

② 甲種防火管理新規講習

日 7 月 27 日 (木)、28 日 (金)

10:00 ~ 16:50 (9:30 受付開始)

定 70 人 **¥** 3,670 円 (テキスト代)

【①②共通】

申 6 月 19 日 (月) ~ 7 月 11 日 (火)

場 コミュニティ防災センター (旧消防庁舎 4 階)

その他 定員になり次第締め切り

申・問 予防課 ☎ 65-1342

第 3 回クリーン・ビーチ新居浜 ～拾えば街が好きになる～

SDGs 推進事業として、市内の海岸清掃を実施します。きれいな瀬戸内海を後世に残して豊かな海の恵みを未来の子どもたちにつないでいきましょう。キッチンカーも出店予定です。

日 6 月 11 日 (日) 10:00 ~ 12:00

場 荷内海岸 ふれあいの海辺

定 300 人

申 新居浜商工会議所青年部 SDGs 推進委員会 ☎ 33-5581 (森永)

(担当課：廃棄物対策課 ☎ 65-1252)

市民体育館からのお知らせ

〒 792-0864 東雲町 1-1-25 市民体育館 ☎ 34-1888 FAX 32-4044

☆ レッスン 200 ☆ 1 回 200 円 事前申込不要 (先着順) 自分に合った日だけ参加できます！

| 体力向上・脂肪燃焼 | | 筋力 (インナーマッスル) 向上 | | 体質改善 | |
|-----------------------|-----------------------|-------------------------------|------------------------|-------------------------------|--------------------|
| 元気に有酸素運動 (市民体育館⑨) | やさしいエアロ (山根総合体育館⑩) | 身体と向き合うピラティス (市民体育館⑩) | ちょっとがんばるヨガ (市民体育館⑩) | からだ♪ 楽しく (市民体育館⑨⑩) | だれでもヨガ (市民体育館⑩) |
| ステップ 45 (山根総合体育館⑩) | ズンバ (市民体育館⑩) | エンジョイ・快適 (市民体育館⑩・山根総合体育館⑩) | 導引太極拳 (市民体育館⑩) | ゆがみを治す体操 (市民体育館⑩・山根総合体育館⑩) | リセット体操 (市民体育館⑩) |
| | | | | スキリヨガ (市民体育館⑩) | |

☆ 申し込み教室 ☆ 事前申込必要 (窓口・往復はがき・WEB のいずれか) 定員を超えた場合は抽選になります

| 教室名 | 対象 | 日程 | 時間 | 場所 | 料金 | 締切 |
|-------------|----------------|--|---------------|-----------------|---------------|--------------|
| フィールドトレーニング | 小学 4 ~ 6 年生 | 7 月 5、19 日 (日) | 17:00 - 18:00 | 市民体育館 | 400 円 (1 回) | 6 月 23 日 (日) |
| | 中高生 | | 18:15 - 19:15 | | | |
| 親子あそびクス教室 | ひとり歩き ~ 満 2 歳 | 7 月 7、14 日 (日) | 13:30 - 14:15 | | 1,200 円 (4 回) | 7 月 7 日 (日) |
| ジュニア体操教室 | 小学 1 ~ 6 年生 | 7 月 27 日 8 月 10 日、24 日、31 日 (日) | 10:00 - 11:30 | | | |
| スポーツリズム教室 | 小学 1 ~ 中学 3 年生 | 7 月 27 日 8 月 3 日、17 日、24 日、31 日 (日) | 13:30 - 14:30 | | | |
| カローリング大会 | 市内在住または在勤の人 | 7 月 30 日 (日) | 9:00 - | 1,500 円 (1 チーム) | 7 月 14 日 (日) | |

詳細は HP や Instagram

教室用
ホームページ



教室用
Instagram



いはいま納涼花火大会
記念花火のスポンサー募集

第66回いはいま納涼花火大会が、
7月28日(金)に開催されます。

皆さんの心に残る花火大会となるよう、記念花火のスポンサーを募集します。

内容 結婚祝い、出産祝い、大切な人へのメッセージなど

¥ 1組 10,000円

特典・スポンサー席へ招待

・氏名とメッセージをプログラムに掲載

申 6月12日(月)までに商工会議所へ電話で申込書を請求してください。後日申請書を郵送しますので代金と併せて提出してください。

問 新居浜商工会議所(嶋田)

☎ 33-5581

令和5年度消防設備士試験
【第1回】

試験日 8月6日(日)

場 愛媛大学(9:30集合、10:00開始)

願書受付

書面: 6月19日(月)~29日(木)

電子: 6月16日(金)9:00~26日(月)17:00

願書配布 予防課および各消防署

問 予防課 **☎** 65-1342

(一財)消防試験研究センター愛媛県支部 **☎** 089-932-8808

センター本部(電子申請に関するのみ) **☎** 0570-07-1000

講座・イベント

子どもふるさと写生大会
作品展

子どもたちの視点で「マイントピア別子」を写生した、個性あふれる作品をご覧ください。

日 6月21日(水)~7月3日(月)

※最終日は15:00まで

※6月26日(月)は休館日

場 あかがねミュージアム **¥** 無料

問 文化振興課 **☎** 65-1554

令和5年度まちづくりタウン
ミーティング

地域と市が一体となった協働のまちづくりを推進するため、地域の課題などについて地域の皆さんと市長が直接対話を行う「まちづくりタウンミーティング」を開催します。

今年度開催を予定している校区および開催日は以下の通りです。

日 7月4日(火): 金栄校区

7月7日(金): 垣生校区

7月18日(火): 泉川校区

7月21日(金): 惣開校区

7月25日(火): 高津校区

8月1日(火): 角野校区

8月4日(金): 金子校区

場 各公民館・地域交流センター

問 秘書課 **☎** 65-1231

販売促進セミナー
「瞬間で売れるデザインの秘密」

商品には自信があるのに思うように売れないとお悩みの人必聴!

自社商品の魅力を効果的に伝えるポイントについて、デザインと心理学の観点から解説します。

講師: 正木啓(OFFICE YourDesign代表)

日 6月7日(水) 14:00~16:00

場 新居浜商工会館 **¥** 無料

申・問 新居浜商工会議所

☎ 33-5581 **FAX** 33-5609

✉ seminar@niicci.or.jp

小学生/中学生陸上競技教室

対 ①小学生②小学生高学年(4~6年生)・中学生(見学のみも可)

日 ①6月25日(日) 10:00~12:00

②毎週(月)・(木) 18:30~20:00

場 東雲競技場

¥ ①無料②1回500円(体験料金)

※動きやすい服装、飲料水、帽子など持参

問 NINOS(ニーニョス)三谷

☎ 090-9458-3543

✉ s48mmita@gmail.com

(担当課: スポーツ振興課 **☎** 65-1303)

会計年度任用職員の募集

問・申 社会教育課 **☎** 65-1300



| 職種 | 内容 | 勤務時間 | 報酬 | 申し込みなど |
|----------------------|--|--|-----------------------------------|--|
| ①放課後児童クラブ指導員(パートタイム) | 各小学校区の放課後児童クラブでの指導員業務 | ①~③ 14:00~18:00 ④は① 8:00~13:00、 ② 13:00~18:00の交代勤務 | 時間給885円、通勤手当、期末手当2カ月分(任用月数による) | 随時受け付け。執務時間中、社会教育課に申込書類を提出。申込書類は社会教育課で配布(市HPからもダウンロード可)。 |
| ②学校生活介助員(パートタイム) | 市内の小・中学校または幼稚園にて、特別な支援を必要とする児童、生徒または園児の学校・園内での介助業務 | 原則①~③ 8:00~17:00のうち、1日7時間程度を隔日勤務なまたは1日4時間程度を毎日勤務 ※配属校により異なる | 時間給881円、通勤手当、期末手当2カ月分(任用月数による) | |
| ③小学校調理員(パートタイム) | 各小学校での学校給食の調理業務 | ①~③ 原則 8:00~15:00のうち1日5時間勤務 ※配属校により勤務時間が早まる可能性あり | 日給4,817円程度、通勤手当、期末手当2カ月分(任用月数による) | |

詳細は社会教育課HP(上記QR)

おしらせ
Information
6

募集

上下水道事業運営審議会委員
募集

本市の上下水道事業の事業運営に関する事項について審議するため、審議会の委員を募集します。

対 ①～④の全てに該当する人

- ①委嘱日現在、市内に在住している
- ②応募日現在、本市の審議会などの委員になっていない
- ③応募日現在、市職員でない
- ④水道または下水道を使用している

定 2人程度

任期 委嘱日から2年間

申 任意の用紙に次の①～④を記入し、6月20日(火)までに郵送、FAX、メールまたは直接企画経営課へ提出。

①住所・氏名(ふりがな)・電話番号・性別・生年月日・現在の職業・職歴(主なもの)・市民となった日・活動

経験(ボランティア活動、各種団体での活動など)

②応募動機(200字程度)

③他に申し込んだ審議会などがあればその名称

問 〒792-8585 企画経営課

☎65-1330 FAX 65-1335

✉keiei@city.niihama.lg.jp

自衛官募集

①一般幹部候補生(飛行要員除く)

対 22～25歳

試験日 6月24日(土)

受付期間 6月15日(木)まで

②自衛官候補生(第2回)

対 18～32歳

試験日 6月17日(土)～20日(火)のうち1日

※①②とも場所は受付時にお知らせ

③自衛隊就職説明会

日 6月12日(月)

9:00～12:00 ハローワーク新居浜

17:00～19:00 自衛隊新居浜出張所

問 自衛隊愛媛地方協力本部新居浜出張所 ☎32-5396

2024年観光カレンダー
写真コンテスト作品募集

2024年観光カレンダー「新居浜の四季」の写真コンテスト作品を募集します。

テーマ 新居浜市の四季折々の自然・風景・建物・行事など、郷土をPRできる作品

応募形態 四ツ切カラープリント(ワイド可) ※家庭用プリンター不可、所定の応募票を写真裏面に貼付

賞 金賞1点(賞金30,000円) 銀賞2点(賞金20,000円) 銅賞3点(賞金10,000円) 入選6点(賞金3,000円)

締切 6月30日(金) 17:00

※郵送の場合は当日消印有効

申 〒792-0812 坂井町2-3-45

(一社)市観光物産協会 ☎32-4028



会計年度任用職員の募集

問・申 人事課 ☎65-1213

| 職種 | 内容・資格 | 勤務時間 | 報酬 | 申し込みなど |
|-------------------------------|--|--|--|---------------------------------|
| ①保育士(フルタイム) | 市立保育園での保育業務。保育士や幼稚園、小学校教諭の資格・免許などを有する人※年齢不問。ブランクがある人も歓迎 | 週38時間45分勤務(週休2日) | 月額182,800円程度(年度ごとの再任用で昇給)、通勤手当、期末手当(任用月数による) | 随時受け付け。履歴書(顔写真貼付)と資格証の写しを人事課に提出 |
| ②保育園障がい児介助員(フルタイム) | 市立保育園で障がい児や配慮が必要な児童の介助など。保育士、幼稚園教諭、小学校教諭、養護教諭、正または准看護師、保健師もしくは特別支援学校教諭のいずれかの資格・免許を有する人 | 8:30～17:15(週38時間45分勤務) ※土日祝休み | 月額171,200円程度(年度ごとの再任用で昇給)、通勤手当、期末手当(任用月数による) | |
| ③地域包括支援センター・介護支援専門員など(パートタイム) | 介護予防ケアプラン作成など。主任介護支援専門員もしくは介護支援専門員の資格を有する人 | 8:30～17:15(週29時間勤務) ※土日祝、他に週1日、別に4週に1日休み | 月額199,520円程度(年度ごとの再任用で昇給)、通勤手当、期末手当(任用月数による) | |
| ④地域包括支援センター・管理栄養士など(パートタイム) | 保健指導や介護予防業務など。管理栄養士、保健師もしくは看護師(生活習慣病予防の経験があれば望ましい)のいずれかの資格を有する人 | ①(火)②(金) 8:30～16:00、 ③(水) 8:30～14:30(週31時間勤務) ※土日祝休み | 月額158,800円程度(年度ごとの再任用で昇給)、通勤手当、期末手当(任用月数による) | |

保育士(パートタイム)も募集中。詳細は人事課HP(上記QR)

無料相談

Free consultation

| 相談内容 | 日時など | 問い合わせ |
|---------------------|--|---|
| 消費生活相談 | 月～金（祝除く） 8:30 - 17:15（受付は 17:00 まで） | 消費生活センター ☎ 65-1206 |
| 消費生活法律相談 | 6月16日金、7月21日金 9:00 - 15:00 | |
| 市民相談 | 月～水・金（祝除く） 8:30 - 17:15（受付は 17:00 まで） | 市民相談コーナー ☎ 65-1204 |
| 法律相談 | 予約受付は6月1日（休）から 6月21日（水）、28日（水）、7月5日（水） 9:10 - 15:05 | |
| 人権相談（人権擁護課） | 月～金（祝除く） 8:30 - 17:15 ※来庁相談は事前連絡が必要 | 人権擁護課 ☎ 65-1243 |
| 障がい者（児）総合相談 | 6月9日金 10:00 - 12:00 場所：地域福祉課カウンター | （代表）相談支援事業所どんでん どん ☎ 40-8716 |
| 青少年相談 | 月～金（祝除く） 8:30 - 17:15 | 青少年センター ☎ 33-4152 |
| 教育相談 | 月～金（祝除く） 8:30 - 17:15 | あすなろ教室 ☎ 0120-104-774 |
| こどもいじめ 110 番 | 月～金（祝除く） 8:30 - 17:15 ※電話相談 | |
| 親と子のふれあい相談 「あゆみ」 | 6月3日（土）、10日（土）、17日（土） 9:00 - 12:00 場所：総合福祉センター | 学校教育課 ☎ 65-1301 |
| 子育て相談 | ※詳細は右記QR | 子育て支援課 ☎ 65-1242 ※子育て相談の 詳細はこちら  |
| 子育て支援相談 | 月～金（祝除く） 8:30 - 17:15 | |
| 家庭児童相談 | 月～金（祝除く） 8:30 - 17:15 | |
| ひとり親相談 | 月（水）木（金）（祝除く） 8:30 - 17:15 場所：子育て支援課 | |
| 婦人相談 | 月～金（祝除く） 8:30 - 17:15 | 子育て支援課 ☎ 65-1242（予約） |
| | 毎週水（祝除く） 9:00 - 16:00 場所：ウイメンズプラザ | |
| DV 被害者相談 | 月～金（祝除く） 受付 8:30 - 17:15 相談 13:00 ～ 17:00 | 配偶者暴力相談支援センター ☎ 65-1480 |
| 女性の職業生活・家庭生活 相談 | 毎週土 13:00 - 17:00 ウイメンズプラザ ☎ 37-1116（相談専用） | 男女参画・市民相談課 ☎ 65-1233（予約） |

編集後記

今年度から市政だよりの編集に携わっていますがうまく作れるのか冷や汗で私だけ一足先に梅雨入りです…。

気がつけばもう梅雨入りの季節。私の好きな歌に「五月雨は緑色」という歌詞がありますが「梅雨の色」は何

色なのでしょう？ 紫陽花や傘の鮮やかな色なのか雨雲のダークな色なのか…。ぜひ Instagram で「#ニイハマ写真部」をつけ、皆さんが見つけた新居浜市の梅雨の色を投稿し教えてくださいね。（高）

広告欄

新居浜の

産業遺産物語

物語①

水郷の里

泉川の「鉄製水車」



現在の鉄製水車



稼働当時の鉄製水車

市内には工業都市として発展した新居浜の歴史を物語る産業遺産が数多く残されています。新しく始まるこのコーナーでは、これらの産業遺産をご紹介します。

水車は、大正12年、新居郡泉川村の東予製氷冷蔵株式会社の製氷工場の動力源として設置されました。国領川の豊富な伏流水（吉岡泉）を利用し、当時まだ電気が各家庭に供給されていなかった時代に、医療用や業務用などの氷を製造して地域に貢献しただけでなく、小学生の社会見学の間にもなっていたそうです。

その後、家庭用の冷蔵庫の普及などに伴い昭和59年に稼働を停止し、平成7年に市へ寄贈されました。現存する形式としては珍しい鉄製水車であることから、市の産業遺産として保存することとなり、平成9年度にマイントピア別子の対岸に移設されました。令和5年3月、旧端出場水力発電所の一般公開に伴い、故郷である泉川の当時の設置場所近くに再び移設され、水郷の里泉川の歴史を後世に引き継ぐことが期待されています。

別子銅山文化遺産課

☎ 65 - 1236

広告欄