

Hello!
NEW

新居浜

市政だより 「にいはま」

Niihama

10
2022 OCT



市ホームページでは新型コロナウイルスのワクチン接種に関する情報を随時更新しています。
また、市公式LINEを通じて接種予約も受け付けています。

接種予約はこちらから
(市公式LINE 経由)



新型コロナウイルスの
ワクチン接種について



渦昇龍



絵／真斗さん

問い合わせ

※新居浜市の市外局番は [0897]

総合案内 65-1234

(休日・夜間)	33-5151
上下水道局	65-1331
(休日・夜間)	65-1334
別子山支所	64-2011
上部支所	43-6101
川東支所	46-1180
消防本部	34-0119
消防テレホンサービス	33-6800

人口・世帯数

(令和4年8月末日現在)

人口	115,753 人	(-71)
男	55,835 人	(-42)
女	59,918 人	(-29)
世帯	57,728 世帯	(-53)

() は前月比

新型コロナウイルス感染症の発生状況によっては、施設の休業や、イベントなどの中止・延期の可能性があります。詳細は各 HP で確認するか、主催団体などへお問い合わせください。また、利用、参加する場合は感染対策にご協力ください。

CONTENTS 目次

- 03 新型コロナワクチンのご案内
- 04 令和4年新居浜太鼓祭り開催
- 06 ごみを減らす取り組み
- 10 あなたの「働きたい」を応援！
- 11 未来へつなぐ名工の技
- 12 遊ぼう！学ぼう！ EVENT NEWS
- 14 求む！ 変革を担う挑戦者
- 15 ローソルト&ベジプロジェクト始動！
- 16 市政ニュース
市有財産（土地）を売却します／イノシシに出合ったときは…／市営住宅の入居者を募集します
- 18 まちの話題／おおきくなあれ
- 20 お役立ちカレンダー
- 21 にいはま市議会だより
- 22 保健の窓口
- 24 おしらせ ※P30 からご覧ください。
- 31 無料相談
- 32 一人じゃないよ みんなで子育て

COVER 表紙

第45回新居浜太鼓祭り写真コンテストで特別賞の新居浜市長賞を受賞した「華麗なる差し上げ」です【出典：(一社)市観光物産協会】。P4から今年の太鼓祭りの注意事項や運行の周知方法などについて掲載しています。

SNS (ソーシャル・ネットワーキング・サービス)



facebook



LINE



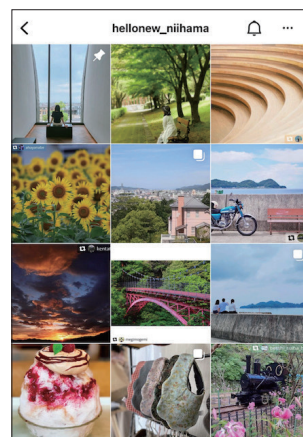
twitter



YouTube

インスタグラム

シティプロモーション推進課では、インスタグラムで風景やグルメなど新居浜の魅力を発信しています。#ニイハマ写真部を付けるとあなたの投稿が紹介されるかも！



新型コロナワクチンのご案内

オミクロン株対応ワクチンや小児ワクチンの今後の接種予定について、お知らせします。

予約は
こちら

コールセンター
☎ 0120-040-439

WEB



オミクロン株対応ワクチン

まずは、**4回目接種の対象の人**（60歳以上の人、基礎疾患を有する人、重症化リスクが高いと認められる人、医療従事者および高齢者施設などの従事者）で、4回目をまだ接種していない人から接種を始める予定です。

接種券は**既に郵送済みのものをそのまま使ってください。**

接種間隔、対象者などの詳細が正式に決まり次第、市HPなどで周知しますのでご確認ください。



市HP

小児ワクチン(5～11歳)

1 小児ワクチンにも努力義務が適用されます

努力義務とは「接種を受けるよう努めなければならない」という予防接種法第9条の規定のことで、義務とは異なります。

2 追加接種(3回目)の対象に追加されます

接種会場などの詳細が決まり次第、市HPなどで周知しますのでご確認ください。

家庭でできる感染症対策

外から家に帰ったとき

- ☑ うがい、水とせっけんで**30秒以上の手洗い**、顔も洗いましょう。



- ☑ 使用した不織布マスクは、**部屋に入る前に捨てる**ましょう。
- ☑ スマートフォンなどは、家に帰ったら**除菌シート**などで拭きましょう。



食事のとき

- ☑ 食事の前には、手洗い・消毒をしましょう。料理は大皿を避け、**個々に盛り付け**ましょう。
- ☑ 大皿でも取り箸は使い回さず、食器や箸、スプーンなどの**共用はやめ**ましょう。



消毒のとき

- ☑ 共用部分（トイレ、ドアノブ、スイッチなど）は**1日1回以上消毒**しましょう。
- ☑ 手指消毒は、**15秒以上かけて手に擦り込み**ましょう。



令和4年 新居浜太鼓祭り 開催

今年の新居浜太鼓祭りについては、市内8地区の運営委員会（協議会）で、新型コロナウイルス感染対策を講じた上で、10/15～10/18の開催に向けた準備を進めています。

●太鼓祭りに参加する皆さんへ

- ・ワクチン3回目接種や、陰性確認をして参加しましょう。
- ・太鼓祭り開催のための準備段階から、場面に応じたマスク着用に加え、羽目を外さないなど基本的な感染対策を徹底しましょう。
- ・のどの違和感や体のだるさを感じたり、微熱があったら、参加しないようにしましょう。
- ・打ち上げなど祭りの後の行動にも注意しましょう。

●太鼓祭りを観覧する皆さんへ

- ・観覧中はマスクを着用し、お互いの距離をとって、大声を出さず、羽目を外さないなど、主催者が求める注意事項を守りましょう。

●感染予防対策

①マスク・会話

- ・マスク無しでは会話しないようにしましょう。
- ・鼻出しマスク、あごマスクはやめましょう。

②換気

- ・こまめに換気し、窓を開けるだけでなく、空気の流れがあることを確認しましょう。

③手指消毒・消毒

- ・アルコール消毒を徹底しましょう。
- ・場所や場面が変わるたびに手指消毒をしましょう。

④ワクチン接種

- ・アレルギーなどにより接種できない人以外は3回目のワクチンを接種しましょう。



3



2



5



4



8



7



6

【写真】

第45回新居浜太鼓祭り写真コンテスト受賞作から一部掲載

- 1 グランプリ 新居浜市観光協会会長賞
「阿吽の呼吸」
- 2 入選「パレード披露」
- 3 特別賞 新居浜商工会議所会頭賞「絢爛豪華」
- 4 準グランプリ 愛媛新聞社賞
「会場入りする太鼓台」
- 5 入選「マジックアワーに集結」
- 6 入選「伝統の魅力」
- 7 入選「ブライド」
- 8 入選「令和を祝う幕開」

出典：(一社)市観光物産協会

●運行について

- ・各地区の運行については、感染状況により変更する可能性があるため、市HPや市公式LINEのセグメント配信（トーク画面の基本タブにある受信設定から「イベント・講座」をチェック）、チラシでお知らせする予定です。
 - ・運行によっては、通行止めになる場所がありますので、出掛ける際には、余裕をもって外出するようにお願いします。
- ※10月17日の山根グランド統一寄せは、新型コロナウイルス感染症拡大防止のため中止です。



LINEはこちら



HPはこちら

問 観光物産課 ☎ 65-1261

直接搬入ごみ・大型ごみ戸別収集 有料化スタート

ごみを減らす取り組み

にはま3Rネットワークを活用しよう！ 廃棄物対策課 ☎ 65-1252



本市のごみは、国や県の平均より約20%も多く、このままごみが減らない場合、適正なごみ処理の確保が困難になり、環境が悪化してしまうことが予測されます。

これを阻止し、未来の新居浜に良好な環境を引き継いでいくため、10月1日から家庭ごみの一部有料化を実施し、ごみの減量に改めて取り組んでいきます。

今回は、ごみの減量に有効な3Rの取り組みを紹介するとともに、有料化により購入してもらうことが必要となる処理券の取り扱い方法を紹介します。



廃棄物対策課 近藤

Reduce（リデュース）の取り組み

「微生物の力で ごみ減量！」 ～ 垣生小学校 ～

「給食での食べ残しがもったいない」「児童を対象とした環境教育・食育により、幼少期から持続可能な生活を意識するようになってほしい」。こうした声から今年度、垣生小学校では4年生が中心となり、給食の残り物など生ごみをたい肥化するダンボールコンポストに取り組んでいます。児童は最初、発酵のおいなどに困惑していましたが、早いときは1日で生ごみが分解される様子や、出来上がったたい肥を肥料として、学校の菜園で立派な野菜が育った様子に、今では興味津々で取り組んでいるそうです。令和5年2月に、ダンボールコンポストの取り組みの成果について、保護者に向けて発表会を行う予定です。



段ボールコンポストは誰でも、簡単に始めることができます！ 廃棄物対策課の窓口で販売していますので、是非、ご利用ください。公民館などでダンボールコンポスト講習会を開催中です。たい肥で育てた花や野菜は元気ですよ！



市 HP（ダンボールコンポスト）

Reuse（リユース）の取り組み

「まだ使える自転車を必要な人に届けたい」 ～ 西口自転車店 ～



「自転車を扱う者として、まだ手入れをすれば使えるのに捨てられてしまう自転車が忍びないんです」と西口征津雄さんは話します。新品の自転車を販売する傍ら、捨てるのはもったいないからと店舗に持ち込まれる自転車の手入れをして、中古自転車として販売するようになり、約65年がたちました。

「昔は何でも修理・手入れをして、物を長く使うのが当たり前でした。手入れをした中古自転車が買い取られて、次のオーナーのもとで活躍しているのを見るとうれしいですね。」と笑みがこぼれる西口さん。西口さんの手入れを受け、次の活躍の場を得た自転車はこれまで約7,800台に及びます。

持続可能な生活を体現している西口さん。皆さんも不要になった自転車を西口さんに託したり、西口さんが再生した自転車に乗ったりしてみませんか？

西口自転車店 松原町3番35号 ☎41-6748

Recycle（リサイクル）の取り組み

「金属製品を再利用ルートに乗せたい」 ～ 岡田金属（株） ～

「清掃センターで処理できない厚さ2mmを超える金属もリサイクルしていますので、捨てる前にぜひ、相談してください」と語る岡田泰敬さん。資源リサイクルに携わる市内の13事業者で構成する「新居浜資源リサイクル事業協同組合」の代表理事も務め、今回の家庭ごみ一部有料化も「市民が資源ごみをリサイクルに回すきっかけになり、ごみが減少するのではないのでしょうか」と肯定的にとらえています。「金属製品のリサイクルは、そのまま持続可能な社会につながっています」と資源リサイクルの意義を話し、今後も組合の事業者と連携し、金属製品のリサイクルに取り組んでいきたい考えです。



敷地内に回収ボックスが設置されています。プラスチックが付着している場合など、一部有料になることがありますので、ご連絡の上で金属製品を投入してください！

岡田金属（株） 松原町9番41号 ☎41-6717

対象物：金属製品

にはま3Rネットワーク

「市民・事業者・行政」の絆で取り組むごみ減量！

「にはま3Rネットワーク」とは、3Rに取り組む市民・事業者・市のつながりを意味し、市民の皆さんが「何を・どこに持って行けばいいか」が見える化することにより、ごみの処理が簡単かつ便利になる取り組みで、皆さんの身近に存在しています。例えば、牛乳パックや食品トレイ、ペットボトルなどの店頭回収に取り組んでいる市内スーパーです。買い物のついでに、いつでも店頭回収を利用することができます。

一緒に"3R"を進めましょう！



廃棄物対策課 佐々木



店頭回収の回収ボックス一例



この他にも、市内には不要になった物を引き取るリユースショップ・再生資源業者があります。「にはま3Rネットワーク」を活用し、簡単、便利にごみを減らしていきましょう！

<市内のリユースショップなど>



エコタウン新居浜西喜光地店
(ブックオフ・ハードオフ・オフハウス)
西喜光地町2-6
ブックオフ ☎ 31-6681
ハードオフ ☎ 31-6682
オフハウス ☎ 31-6683



セカンドストリート新居浜店
上泉町5-9 ☎ 40-7150



アゴラリユース東予(空間屋)
西の土居町二丁目11-9
☎ 080-6280-2364
▷地域や学校などと連携した制服のリユース活動をしています。

10月1日(土)から、清掃センター・最終処分場にごみを搬入するときは「搬入ごみ処理券」、大型ごみの戸別収集を利用するときは「大型ごみ処理券」が必要です。次のページで、ごみ処理券の使い方を紹介します。



廃棄物対策課 高須賀

ごみ処理券の使い方



ごみ処理券
使い方動画



ごみ処理券
販売所一覧

大型ごみ処理券の使い方 大型ごみ戸別収集で大型ごみを処分する場合

- ① 戸別収集専用ダイヤル（☎ 31-5300）に連絡し、収集の申し込みをする。



- ② 申し込み後、自宅に確認ハガキが届いたら、申し込み内容を確認してください。内容に誤り・変更などがある場合は、土、日、祝日を除く収集日の3日前までに、戸別収集受付専用ダイヤルに電話してください。

- ③ 収集日までに、スーパー、コンビニエンスストアなどで処理券を購入する。



※ 1枚 200円

注意

こちらの処理券を貼った大型ごみを、清掃センター、最終処分場へ持ち込むことはできません！

- ④ 処理券を購入後、処理券に氏名または受付番号と収集日を記入し、大型ごみ1点につき1枚を分かりやすい場所に貼り付けてください。



搬入ごみ処理券の使い方 清掃センター・最終処分場にごみを搬入する場合

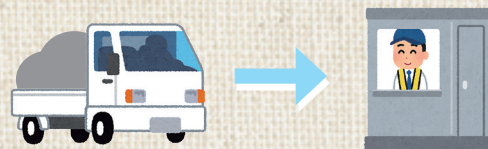
- ① 事前にスーパー、コンビニエンスストアなどで直接搬入専用のごみ処理券を購入する。



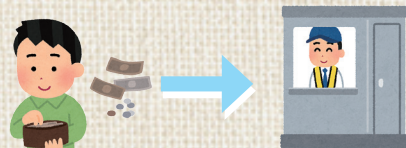
※ 1枚 500円
(50kgまで)
1回の搬入ごとに
購入が必要です。

※ 処理券を受付に渡す前に届出書に住所から車両番号まで記載しておいてください。

- ② ごみを施設（清掃センター、最終処分場）へ搬入し、処理券を受付に渡す。



- ③ ごみを搬入後、50kgを超えた場合は10kg超過ごとに100円の手数料がかかりますので、必ず現金をご用意ください。





あなたの「働きたい」を応援！

学校を卒業・中退したけど就職が決まらない、対人関係が苦手働くことに自信が持てない、自分らしい働き方を見つけたい。東予若者サポートステーションでは、そんな悩みを抱える人たちの気持ちに寄り添い、就職につなげるための支援をしています。一人で抱え込まず、まずはご相談ください。

利用できる人

学生を除く 15～49歳の就職を目指す人
※3月卒業予定者で就職未決定の場合は1～3月に限り登録可

場所

市民文化センター本館2階

利用時間

月～金 10:00～18:00
※土日祝と年末年始は休み

問い合わせ窓口

東予若者サポートステーション
☎ **32-2181**



濱田 紀明 所長

どんなことでも構いません。悩みや不安をお伝えください。

仕事につなげるためのステップ

STEP 1
個別面談
キャリア相談、こころの相談
登録後の個別面談(予約制)でこれからについて考えていきます

STEP 2
各種プログラム
セミナー
コミュニケーションセミナー、**+** 職場体験 (短期・長期)
面接実習、PC個別指導、職場見学会
※仕事・求人の紹介は行っていません

STEP 3
就職 (雇用保険加入)

STEP 4
定着
就職してからの働く悩みや、仕事のステップアップに関する相談に対応

若者自立！支援フォーラム 2022

週刊ビッグコミックスピリッツで「無職の学校～職業訓練校での200日間～」を連載中の漫画家、清家孝春さん(宇和島市出身)を講師に迎え、職業訓練を通じて自立した体験談を話してもらいます。

10月28日(金) 13:30～16:00

別子銅山記念図書館 多目的ホール

テーマ 「無職の学校」の著者が語る～職業訓練で見つけた人生とは～

定員 100名

申込方法 産業振興課 HP に掲載の参加申込書を東予サポートステーションに提出



講師の経歴

1993年、宇和島市生まれ。大阪市在住。「雲がちぎれるとき」が第78回小学館新人コミック大賞 青年部入選。「月刊!スピリッツ」で何度か読切作品を掲載するも、連載デビューが決まらないまま数年が過ぎる。そんな中で勤め先と契約終了となり、関西職業能力開発促進センターに半年間通うことに。センターでの経験をベースに描いた「無職の学校～職業訓練校での200日間～」で、今年3月に連載デビューを飾った。10月29日ごろ単行本1集が発売予定。



若者自立！支援フォーラム 2022

「無職の学校」の著者が語る～職業訓練で見つけた人生とは～

日時 2022年 **10月28日(金)**
13:30～16:00 (開場13:00)

講師 清家 孝春氏
『無職の学校～職業訓練校での200日間～』著者

場所 別子銅山記念図書館 多目的ホール
(新居浜市北新町10-1)

定員 100名 **参加** 無料

申込 10月26日(日)まで
※申込受付終了後は、申込順に優先的に参加させていただきます。

お問い合わせ 産業振興課 電話 0897-322181
FAX 0897-322182
Eメール toyo-sp@yoplin.jp

席名	料金	備考
前席	10円	20円
中席	30円	40円
後席	50円	60円
特別席	70円以上	



井上 崇秀さん (石材施工)

墓 石の販売・加工、リフォームなどを手掛ける井上石材店三代目の井上さん。山から切り出された無加工の石から、ノミと金づちだけで墓石を彫り上げることができる「石の匠」だ。

地元高校を卒業後、日本三大石材産地の一つ、愛知県岡崎市へ。石材店で働く傍ら、夜は専門校で4年間腕を磨いた。帰郷してからは父のもとで研さんを積み、31歳のとき、第1回全日本石工選手権大会で日本一に輝いた。

石材加工の世界でも機械化が進むが、手加工へのこだわりは強い。中でも、仏座などに施される装飾技法「蓮華」は自身の真骨頂。花卉一つ一つの先端を反らせ、ハスの花の美しいウエーブを立体的に仕上げている。硬い石が思い通りの形になったときの達成感は大い。

休む間もないほど多忙な毎日だが、60歳になったら、趣味で始めた陶芸に打ち込むことを楽しみにしている。

新居浜ものづくりマイスターを紹介

産業振興課 ☎ 65-1260

未来へつなぐ名工の技

市のものづくり産業を支える卓越した技能や技術を持った人を「新居浜ものづくりマイスター」に認定しています。今回は令和3年度に認定された2人を紹介します。

11月30日(水)まで、令和4年度ものづくりマイスター候補者の推薦を募集しています。詳細はHPをご確認ください。



HPはこちら

荷 物の運搬やトラックからの積み下ろしなどに使われる車両・フォークリフト。ロジスネクスト四国新居浜支店では、大型フォークリフトを中心に、年間1,500台近くの点検・修理業務を請け負う。寺久保さんはサービス課のトップとして、管理業務や若手育成に当たっている。

フォークリフトは性能や操作方法によってさまざまな種類があり、断線、油圧漏れなどトラブルの原因も千差万別。設備の整っていない場所で作業するケースも多いが、豊富な知識と経験から迅速に原因を究明し、早期復旧につなげている。頑丈なためか雑に扱われがちだが、少しでもきれいにしたいと、掃除やはけ塗りなど、ちょっとした一時間も欠かさない。

自動車整備と共通点が多い仕事だが、知名度は格段に低い。顧客満足度を高め、会社の知名度を上げることで、仕事の魅力を多くの人に知ってもらうことが目標だ。



寺久保 顕司さん (産業車両整備)

遊ぼう！学ぼう！



EVENT NEWS



親子で楽しめそうなイベントを
PICK UP しました。

3年ぶりの開催！

01

レッツ銅版画



①たいけんコース（小中学生）

日時：10月15日(土) 9:40～12:30

料金：1,000円

②じっくりコース（一般）

日時：10月16日(日)、22日(土)
10:00～16:00

料金：3,000円

③たいけんコース（高校生）

日時：10月23日(日) 13:00～16:30

料金：1,000円

【①②③共通】

場所：あかがねミュージアム創作スペース

講師：石山直司（銅版画家）

問い合わせ：あかがねミュージアム ☎ 31-0305



講師の石山さんは
本市出身、フィンランド在住。
プロのアーティストと一緒に
作品づくりを
してみましょ！



市制85周年記念

02

虚構の劇団解散公演 「日本人のへそ」



日時：11月12日(土) 13:00～/18:00～
13日(日) 13:00～

場所：あかがねミュージアム多目的ホール

定員：各回220席

料金：一般5,000円、高校生以下1,500円
※未就学児の入場不可

申し込み：ローチケ【Lコード：63444】、
あかがねミュージアム窓口、ハートステーション

問い合わせ：あかがねミュージアム ☎ 31-0305



本市出身のふるさと観光大使であり、劇作家・演出家の鴻上尚史さん主宰“虚構の劇団解散公演”となります。お見逃しなく！



※新型コロナウイルス感染症の発生状況により、施設の休業やイベントの中止・延期の可能性があります。



オススメ新着本



「宇宙食になったサバ缶」

小学館 (小坂康之/著)

JAXA 認証宇宙日本食「サバ醤油味付け缶詰」を作ったのは高校生だった！ 高校生と支えてきた大人たちの14年の紆余曲折を描いたノンフィクション。



「世界遺産の神社」

神宮館

なぜ、日本の神社が世界遺産に選ばれるのか。悠久の時代から、人々が大切に守り続けた神社の魅力に迫る。

【開館時間】

火～土：9:00～19:00 日祝：9:00～17:00

【10月休館日】

3日(月)、10日(月)、17日(月)、24日(月)、31日(月)、11月1日(火)月末整理



多目的ホールと角野分館では、毎月おはなし会を開催しています。詳細はHP。



with
コロナ

スタジオジブリが手掛けた
世界屈指のアニメ作品の名曲！

03

瀬戸フィル

アニメシンフォニーコンサート



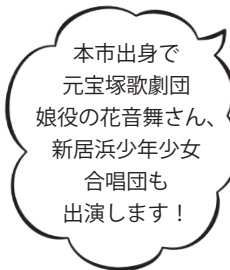
日時：11月19日(土) 14:00 開演 (13:00 開場)

場所：市民文化センター大ホール

料金：2,500円 ※自由席

申し込み：文化振興課、あかがねミュージアム、
ワクリエ新居浜、フジグラン新居浜、
瀬戸フィル事務局、CN プレイガイド

問い合わせ：文化振興課 ☎ 65-1554



本市出身で
元宝塚歌劇団
娘役の花音舞さん、
新居浜少年少女
合唱団も
出演します！



スタッフによる全編生解説！
今回のトピックスは「月」！

04

プラネタリウム企画 ほしぞらパレット



日時：9月30日～10月10日の間の金土日祝

11月3日(木)～6日(日)

15:00～15:45 (金のみ 16:00～16:45)

場所：県総合科学博物館プラネタリウム棟

定員：各回 150人程度

料金：540円 (高校生以上)、

280円 (小中学生、65歳以上)

問い合わせ：県総合科学博物館 ☎ 40-4100



スポーツに秘めた
科学の魅力、伝えます！

05

企画展 「スポーツの科学と道具のひみつ」

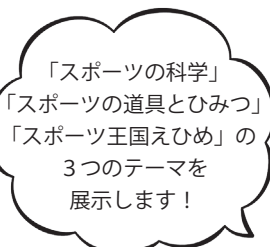


日時：10月8日(土)～11月27日(日)

場所：県総合科学博物館 1階企画展示室

料金：常設展示観覧券が必要

問い合わせ：県総合科学博物館 ☎ 40-4100



「スポーツの科学」
「スポーツの道具とひみつ」
「スポーツ王国えひめ」の
3つのテーマを
展示します！



求む！ 変革を担う挑戦者

人事課 ☎ 65-1213 ✉ jinji@city.niihama.lg.jp

郷土愛を持ち、チャレンジ精神旺盛な人材を求めています。
市民の笑顔をつくる、熱い仕事です。新居浜の未来のため、
あなたの力を生かしてみませんか？

試験対策は
不要です！

※一部除く



試験区分 下表の通り。いずれかひとつについてのみ受験可能

受付期間 9月29日(木) 10:00～10月16日(日) 23:59

※**インターネットによる電子申請**（パソコンまたはスマートフォン）で申し込みをしてください。

第1次試験 10月30日(日) 市消防防災合同庁舎3階ほか

※詳細は、人事課HPの令和4年度（第4回）新居浜市職員採用候補者登録試験案内を確認してください。

試験区分	学歴および資格・免許	人員
土木技術 (上級)	学校教育法による4年制大学(大学院)において、試験区分に係る関係学科を専攻し卒業した人または令和5年3月に卒業見込みの人	若干名
建築技術 (上級)		若干名
機械技術 (上級)		若干名
土木技術 (職務経験者)	1級土木施工管理技士の資格を有し、土木関係の職務経験が直近6年中3年以上ある人(令和5年3月31日までに3年に達する場合を含む)	若干名
建築技術 (職務経験者)	1級建築士の資格を有し、建築関係の職務経験が直近6年中3年以上ある人(令和5年3月31日までに3年に達する場合を含む)	若干名
情報技術 (職務経験者)	独立行政法人情報処理推進機構が実施する情報処理技術者試験のうち、高度試験のいずれかの試験または情報処理安全確保支援士試験に平成22年以降に合格している人で、プロジェクト・マネジメントの実務経験が直近6年中3年以上ある人(令和5年3月31日までに3年に達する場合を含む)	若干名
保健師 (上級・中級)	保健師の免許を有する人または令和5年3月までに免許を取得する見込みの人	若干名
管理栄養士 (上級・中級)	管理栄養士の資格を有する人または令和5年3月までに資格を取得する見込みの人	若干名
保育士・幼稚園教諭 (中級)	保育士資格および幼稚園教諭免許の両方を有する人または令和5年3月までにその両方を取得する見込みの人	若干名
保育士 (職務経験者)	保育士資格を有する人で保育士としての職務経験が直近6年中3年以上ある人(令和5年3月31日までに3年に達する場合を含む)	若干名

※受験対象となる職務経験や情報処理技術者試験など、詳細は人事課HPでご確認ください。

ローソルト & ベジプロジェクト始動！

保健センター ☎ 35-1070

県内は高血圧の人が多く、本市も例外ではありません。

高血圧の状態が続くと、血管が硬く、厚くなり、弾力性が失われ、動脈硬化を招きます。動脈硬化と高血圧は互いに影響しあい、悪循環を起し、脳卒中や心臓病などを引き起こしてしまいます。

平成 29 年の 40 ～ 64 歳の介護の原因疾患は、

脳梗塞、脳出血などの脳血管疾患が約 50%を占めています。

高血圧を予防・重症化させないための食生活のポイントは「減塩」と「野菜摂取」です！

市では高血圧対策のため、ローソルト & ベジプロジェクトと題して減塩と野菜摂取量増加を推進していきます！

減塩

旬の食材を選ぼう！

新鮮な旬の食材は、濃い味付けをしなくても十分食材そのもののおいしさを楽しむことができます。

天然のだし「うま味」を活かそう！

こんぶ、かつおぶし、煮干し、干しいたけなどからは、塩味がなくてもおいしく感じる「うま味」が出ます。うま味は、酸味・辛味・苦味・塩味に並ぶ人間の味覚のひとつとされています。

酸味を活かす、香辛料・香味野菜を上手に使おう！

調味料が少なくても料理の味が引き立ち、美味しく感じるすることができます

酸味	塩やしょうゆの代わりに、酢やレモン、すだちなどの果汁の酸味を効かせよう！
香辛料	唐辛子やわさび、こしょう、マスタードなどの辛味は料理の効果的なアクセントに！
香味野菜	しそ、みょうが、しょうが、ねぎ、パセリなどで香りをつけて味に奥行きを！

野菜摂取

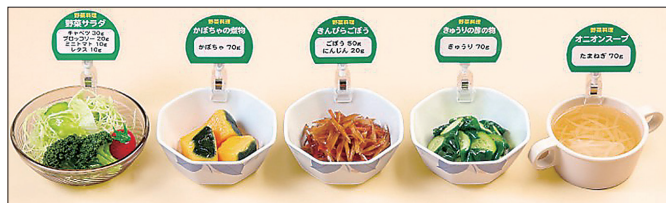
野菜を毎食しっかり食べよう！

野菜に多く含まれるカリウムと水分を同時にとると、食塩のナトリウムを体外に排出できます。

野菜をよくかんで食べることで、満腹感を得られ、肥満の予防にもなります。



野菜は 1 日 350 g 以上必要！



料理にすると 1 日 5 ～ 6 皿必要！

(写真：株式会社いわさき)

／ 要チェック！ ／

保健センターのクックパッドで
美味しい野菜のレシピを配信中です！



■市有財産（土地）を売却します

一般競争入札による入札参加申込がなかった市有財産（土地）を、先着順で、随意契約により売却します。

▼申込方法

購入希望者は、市有財産買受申込書に必要事項を記入し、添付書類とあわせて管財課まで提出してください。申込書などの書類は管財課にあります（管財課のHPからのダウンロードもできます）。

▼受付期間

10月3日（月）～令和5年3月3日（金） 平日8時30分～17時15分

▼その他

※売却物件は現状有姿での引き渡しとなります。事前に現地の状況や都市計画法、建築基準法、その他の関連法令による制限などを確認してください。

※申込資格、各物件の地図・写真・公図などは管財課HPを確認してください。

	所在地	地目	面積	最低売却価格
1	坂井町一丁目 1138 番	宅地	243.41㎡	1,436 万円
2	平形町甲 815 番 149	宅地	78.11㎡	166 万円
3	篠場町 533 番 9	宅地	166.21㎡	202 万円
4	東雲町一丁目乙 292 番 12	宅地	633.41㎡	1,150 万円
5	岸の上町一丁目甲 2806 番 32	宅地	88.00㎡	147 万円
6	垣生六丁目甲 1430 番 2	雑種地	923㎡	419 万円
7	阿島二丁目甲 1015 番 75	雑種地	369㎡	670 万円
9	西連寺町二丁目 1207 番 5 外 2 筆	雑種地・宅地	244.68㎡	297 万円
10	西連寺町二丁目 1244 番 1 外 2 筆	宅地	1,623.60㎡	1,719 万円

管財課 ☎ 65 - 1222



管財課 HP

■イノシシに出合ったときは…

イノシシの目撃事例が寄せられています。イノシシは市内の山林全域に生息しており、性格は臆病で警戒心が強い動物になります。

もしイノシシを見掛けたときは、近付いたり、急に動いたりすると相手もパニック状態になり、事故の恐れがあります。イノシシは視力があまり良くありません。夜間はあまり見えていないようなので、手をたたくなどして、人がいることを伝えましょう。人の存在に気付くと、イノシシの方から離れてくれます。

また、おいしい農作物の味を覚えたイノシシは、同じエサを求めて繰り返し人里に侵入します。農作物や収穫時の残りかすは、イノシシの餌付けとならないように適正に管理・処分しましょう。

農地を守るための資材購入補助制度がありますので、希望する人は資材購入前にお問い合わせください。

野生イノシシの特徴が分かる動画です。ぜひ参考にしてください！



視力が悪いため、お互い近付くまで相手がいることに気が付きませんでした。



農林水産課 山内

農林水産課 ☎ 65 - 1262



市営住宅の入居者を募集します

建築住宅課 ☎ 65-1277

学校区		団地名	対象	間取	エレベーター	浴槽	募集戸数	階層	参考家賃				
中学校	小学校												
東	高津	南小松原	世帯	3DK	×	○	1戸	4F	28,400～55,700円				
							1戸	2F	19,700～37,000円				
							3戸	4F					
			×	×	3戸	1F	13,000～26,600円						
		世帯/単身	3DK	×	×	1戸	1F	7,700円					
						単身	2DK	×	×	1戸	4F	3,600円	
		桜木	世帯/単身	3DK	×	×	1戸	1F	10,400～17,200円				
							1戸	3F					
		高津	世帯	3DK	×	×	1戸	1F	16,700～32,700円				
							1戸	2F					
1戸	3F												
川東	神郷	城下	世帯	3DK	×	×	1戸	1F	17,900～35,100円				
1戸	2F												
西	惣開	新田	世帯	3DK	×	×	1戸	1F	15,700～31,200円				
							1戸	2F					
							1戸	3F					
		新田第二	世帯	3DK	×	×	5戸	3F	17,900～36,800円				
							北新町	世帯	3DK	×	○	1戸	2F
2戸	4F												
1戸	5F												
南	金栄	西の土居	2世帯	4DK	×	×	1戸	1F	25,600～50,300円				
北	新居浜	新須賀	世帯	3DK	×	×	2戸	2F	17,900～35,500円				
							1戸	3F					
							1戸	4F					
	宮西	泉宮	世帯/単身	3DK	×	×	1戸	1F	10,600～16,400円				
西原							世帯	3DK	×	○	1戸	2F	19,000～37,300円
	×	×	1戸	1F	17,600～34,600円								
中萩	中萩	治良丸南	世帯	2DK	○	○	1戸	1F	23,200～45,500円				
							車いす用	2DK	×	○	1戸	1F	22,600～44,500円
											2DK	×	○
		治良丸	世帯	3DK	×	○	4戸	1F	21,200～45,300円				
							2戸	2F					
		横山南	世帯	3DK	×	○	6戸	3F	21,500～43,600円				
							2戸	1F					
2戸	2F												
1戸	3F												
泉川	泉川	松原	世帯	3DK	×	×	3戸	1F	15,300～33,400円				
							4戸	3F					
							1戸	4F					
							1戸	5F					
		東田	世帯	2DK	○	○	2戸	5F	21,600～42,400円				
							1戸	6F					
3DK	○	○	1戸	3F	29,200～57,400円								

入居資格

- ①住宅に困っている人
- ②世帯向け：同居しようとする親族がいる人
- ③市（町村）税などを滞納していないこと
- ④申込世帯の所得合計額から扶養親族などの控除額を差し引いた額を12で割った額が15万8,000円以下であること（障がい者などがある世帯・入居申込者が60歳以上もしくは18歳未満の人がいる世帯・同居者に小学校就学時期に達する日までの人がいる世帯は、21万4,000円以下であること）
- ⑤入居申込者（現に同居し、または同居しようとする親族を含む）が暴力団員でないこと
- ⑥緊急連絡人を用意できる人（単身者は別に身元引受人も必要）※連帯保証人不要

申込書配布・受付期間

10月3日(月)～17日(月) 8:30～17:30 (※は8:30～18:30)
 ※土日は**10月15日(土)**の8:30～17:30のみ受け付け

提出書類

申込書、世帯全員の住民票、所得証明書、納税証明書、源泉徴収票など

申し込み・問い合わせ先

新居浜市営住宅管理グループ
 ☎ 47-5218
 〒 792-0025
 一宮町 1-6-37 横山ビル 1階



※単身は60歳以上など別途条件あり。世帯/単身は世帯優先、車いす用は車いすの人のみ。
 ※照会中・修繕予定の部屋も含んでいますので募集戸数が変動する場合があります。
 ※申込者数が募集戸数を超える場合は公開抽選（11月上旬の平日予定）を行います。



8/20 大府市とバドミントンで交流



都市間交流協定を結んでいる愛知県大府市と親交を深めようと、第2回ジュニアバドミントン交流大会が市民体育館で開催され、両市の子どもたちが熱戦を繰り広げました。

協定は平成30年11月、さらなるまちの活性化や、古里の誇りと愛着を醸成することなどを目的として締結。交流大会は協定の一環で、第1回目は令和元年に大府市で開催しました。

今回参加したのは、両市のジュニア選抜で、小学校3年生から6年生までの26人。子どもたちは親睦を深めながらも、真剣な面持ちでプレーしていました。

8/21 防災センター来場者1万人突破



地震の揺れや火災の煙から逃げる体験などができる市防災センターの利用者が延べ1万人を突破し、同センターで記念セレモニーが行われました。

1万人目になったのは、普段から防災の自治会学習に力を入れている治良丸自治会の皆さん。セレモニーでは、くす玉を割って祝福した後、防災グッズなどの記念品が贈呈されました。

自治会長の伊藤文雄さんは「普段は災害の予防の勉強はしていますが、今日は会員の皆さんにいざという時のためにいろいろ体験してほしい」と話しました。

8/25 感染対策など救急車で呼び掛け



新型コロナウイルス感染の拡大による「愛媛県 BA. 5 医療危機宣言」を受け、救急車を使った広報活動を行い、市民へ感染回避行動の徹底や救急車の適正利用を呼び掛けました。

8月末までの7日間、JR新居浜駅前など市内各地を巡回。救急車には救急救命士が同乗し、救急要請があった場合にはそのまま出動できる態勢を整えました。

初日には、加藤副市長が「医療体制を守れるように訴え、危機を乗り越えよう」と挨拶。消防職員が救急車に乗り込み、市民へのアナウンスを流しながら、市内巡回に出発しました。

8/29 外務大臣表彰 茶道で日独の架け橋



茶道を通じて日独の相互理解促進に貢献したとして、市出身で、茶道裏千家淡交会フランクフルト協会会長のヴィースホイ小野由美子さんが令和3年度外務大臣表彰を受賞しました。

ヴィースホイさんは結婚し、ドイツ移住後、「日本のことを知らない」と実感。高校時代にたしなんだ茶道に再び目を向け、自宅で茶会を始めました。2011年に同協会を設立。ドイツ人へ日本文化を紹介してきました。

市役所を訪れたヴィースホイさんはこれまでの活動を報告。「新居浜とドイツのために役立つことがあれば頑張りたい」と笑顔で語りました。

8/22 子どもの居場所支援へ協定締結

ダイドードリンコ(株)西日本第一営業部、市社会福祉協議会と「こども食堂等子どもの居場所を支援するための協働に関する協定」を締結

協定締結後、収益の一部が市内のこども食堂の活動支援に充てられる自動販売機を設置(写真)



7月8月 全国の舞台で



第56回全国道場少年剣道大会への出場を決めた岡城館、角野剣道会の皆さん



第23回ダイハツ全国小学生ABCバドミントン大会への出場を決めた市内ジュニアバドミントンクラブの皆さん



第39回全日本小学生ソフトテニス選手権大会への出場を決めた岡崎俊祐君(中萩小6年)、永倉悠翔君(惣開小6年)



第20回全国中学校ヨット選手権大会で、シーホッパー級SR(男子)3位となった山内颯太郎君(南中3年)、OP級(男子)2位に輝いた余吾響斗君(同2年)

おおきなあれ

令和2・3年10月生まれのお子さんを紹介します。

令和2・3年12月生まれのお子さんの写真を募集します。締め切りは、**11月1日(火)**(執務時間中必着)です。

応募方法の詳細はHPをご覧ください。

【応募先】〒792-8585 シティプロモーション推進課 広報係
☎ 65-1251 ✉ promo@city.niihama.lg.jp

※応募数により、写真のサイズは変わる場合があります。
※お名前の敬称は「ちゃん」に統一しています。



こちらからも
応募できます



せな
濱田瀬那ちゃん
1歳おめでとう♡これからも
ますます大きくなっ
てね♡



ようた
東耀太ちゃん
1歳おめでとう！ようく
んスマイル最高☆



まなと
渡部心翔ちゃん
祝1歳！毎日癒しをあり
がとう♪



きいち
井上喜一ちゃん
たくましく元気に大き
なあれ！



げんき
宇野元貴ちゃん
祝☆1歳！これからも元
気に成長してね！



ともき
松本倫季ちゃん
祝2歳！毎日元気で笑
いをありがとう！



日 SUN	月 MON	火 TUE	水 WED	木 THU	金 FRI	土 SAT
						1
<p>■市民課窓口延長取扱業務（18:15 まで）住民票の写し・戸籍関係証明書・税関係証明書（申告が終了しているもの）・印鑑証明書の交付、印鑑登録業務、住民異動届、マイナンバーカードの交付・申請、パスポートの交付（申請はできません）</p> <p>■市民課マイナンバーカード休日窓口（8:30～12:00）マイナンバーカードの交付・申請（入り口は庁舎東入り口のみ） ☎市民課 65-1232</p> <p>■防災行政無線自動電話応答システム 市内一斉放送の防災行政無線の内容を確認できます ☎050-3797-2180</p> <p>※市県民税（第3期）、介護保険料・国民健康保険料・後期高齢者医療保険料（第4期）納期限</p>						
2	3	4	5	6	7	8
+ 集団健診（保健センター） ♥ 別子・翠波はな街道サイクリング2022	♥ 東予歴史文化パ ネル展（～21日、P27）	+ 集団健診（大生院公民館）		❖ 市民課窓口延長		
9	10 スポーツの日	11	12	13	14	15
		♥ 人権のつどい日（P29）		❖ 市民課窓口延長 + 集団健診（保健センター）	+ 障がい者（児）総合相談窓口（地域福祉課カウンター）	♥ 新居浜太鼓祭り（～18日、P4・5）
16	17	18	19	20	21	22
				❖ 市民課窓口延長	+ 集団健診（垣生公民館）	
23	24	25	26	27	28	29
❖ マイナンバーカード休日窓口	+ 集団健診（角野公民館）			❖ 市民課窓口延長	♥ 第72回市美術展覧会（～11/5、P27）	+ 集団健診（保健センター）
30	31					
	❖ 納期のお知らせ*					

外科の休日診療カレンダー

診療時間（9:00～17:00）

2日(日)	立花病院	喜光地町	☎ 41-4118
9日(日)	吉松外科胃腸科	田所町	☎ 32-5787
10日(月)	宮原医院	八幡	☎ 35-1235
16日(日)	循環器科林病院	中西町	☎ 43-8383
23日(日)	ながやす整形外科クリニック	宮西町	☎ 37-1360
30日(日)	大橋胃腸肛門科外科医院	船木	☎ 41-8101

内科・小児科

診療時間	(内科・小児科) (月)～(土) 20:00～23:00 (日)・(祝) 9:00～17:00 ※上記時間帯は小児科医がいない場合もあります。電話にてお問い合わせください。
	(小児科専門医) (火)・(木) 23:00～翌朝 6:00 (月)・(水)・(金)・(土) 21:00～翌朝 6:00 (日)・(祝) 18:00～21:00 ※小児科専門医の祝日診療については診療していない日がありますので、新居浜市医師会ホームページ（目次→救急医療情報→急患センター）でご確認ください。
場所	新居浜市医師会内科・小児科急患センター 一宮町 1-13-52（市役所南側） ☎ 32-5658

※内科・小児科急患センターは、突然急激な症状を発症した患者さんが受診するセンターです。昼間すでに受診した人や、数日前から同じような症状がある人は、翌日医療機関で受診しましょう。

ごみ休業日

ごみ収集業務、清掃センター、最終処分場

2日(日)・16日(日)・17日(月)・18日(火)・23日(日)・30日(日)
○9日(日)は施設への自己搬入のみ可能です。

○29日(土)・31日(月)は清掃センターの施設点検のため、燃やすごみ以外は搬入できません。

【施設へのごみ搬入受付時間】
8:30～16:00

ごみは、ごみステーションのルールを守り、収集日当日に出しましょう（朝7:30まで）。

大型ごみ受付

☎ 31-5300
開庁日の8:30～16:00

※家電リサイクル法対象品は収集できません。

廃棄物対策課からののお知らせ ☎65-1252

【10月から直接搬入ごみ、大型ごみ戸別収集の処理が有料に】

清掃センターへの家庭ごみ自己搬入は50kgまで500円、以降10kgごとに100円、大型ごみの戸別収集は1点につき200円となります。

いずれの場合も、手数料券（手数料シール）

取扱所にて事前に購入が必要です。

詳細はP9をご覧ください。



清掃センター
ライブ配信



新居浜市議会



←新居浜市議会のホームページへ
映像配信や会議録でさらに詳しく！



西町自治会館現地調査

◎8月2日(火)開催
ごみステーション監視カメラについて、西町自治会館の現地調査を行いました。また、新居浜市歯科衛生士修学支援制度について、河原医療大学校新居浜校にて現地調査を行いました。

市民福祉委員会

常任委員会

委員会開催報告

議会閉会中に常任委員会および特別委員会を開催しました。その調査の主な内容について、お知らせします。

企画教育委員会

◎8月8日(月)開催

継続審査となつている請願1件の審査と、シテイブランド戦略について、市担当部からの聞き取り調査を行いました。

経済建設委員会

◎8月12日(金)開催

公共交通の実態について、路線バスに乗車して調査を行い、市担当部からの聞き取り調査および意見交換を行いました。



路線バス現地調査

特別委員会

防災・災害対策特別委員会

◎8月1日(月)開催

(調査事項)
①防災対策に関する調査
急傾斜地崩壊対策事業(光明寺A・又野A地区)について現地調査を行いました。



光明寺A地区現地調査

◎8月9日(火)開催

(調査事項)
①国道11号バイパス、県道及び都市計画道路の整備促進
②企業誘致(臨海工業用地の確保を含む)
③大島・荷内沖開発
④総合運動公園の建設

都市基盤整備促進特別委員会

これまでの経過と現状、今後の計画などについて市担当部からの聞き取り調査を行いました。

地方創生特別委員会

◎8月10日(水)開催

(調査事項)
①総合戦略
総合戦略の取り組み状況や、数値目標とKPIの変更などについて、市担当部からの聞き取り調査を行いました。

◎8月10日(水)開催

(調査事項)
①大規模災害時における問題調査
新居浜市議会BCP(業務継続計画)について、委員間での協議を行いました。

◎市議会インターネット中継

9月市議会定例会の本会議の様子は、市議会ホームページでインターネット録画放送をご覧ください。 (11月下旬まで)

乳幼児

- ◎3密を防ぐため日程・受付時間を調整し、個別に通知しています。
- ◎これまでに健診を受けていない人で、希望する人は保健センターまでご連絡ください。

乳児一般健康診査

内容 (対象月齢)	方法	持参するもの
1回目 (3～4カ月)	委託医療機関で 診療時間内に実施	・乳児一般健康診査受診票 ・母子健康手帳
2回目 (9～11カ月)		

乳児一般健康診査受診票は、
生後2カ月頃に予防接種手帳
と合わせてお送りします。

保健センターで実施する健康相談・健康診査

内容 (対象月齢)	日程	受付時間
5カ月児健康相談 (R4年5月生)	10/21 (金)、 28 (金)	9:30～10:30
1歳6カ月児健康診査 (R3年3月生)	10/25 (火)、 26 (水)、 27 (木)	13:20～14:20
3歳児健康診査 (H31年3月生)	10/ 4 (火)、 5 (水)、 6 (木)	12:50～14:00

絵本などが入った「ブックス
スタート」、積み木が入った「ウッ
ドスタート」をプレゼント！

子どものむし歯予防教室

内容 (対象月齢)	日程	受付時間・場所	持参するもの
歯科健診・フッ化物塗布 (1歳9カ月～3歳未満)	10/20 (木)	13:00～14:30 保健センター	・母子健康手帳 ・タオル

すこやかダイヤル

保健センター ☎ 35-1070・35-1101
保健師・栄養士・歯科衛生士などが
健康に関する相談に応じます。

◎予約制。保健センターに電話で申し込んでください。

■こころの相談 (ZOOMでの相談も可)

こころの悩みや不安の相談に
精神科医師が応じます

日 10月21日(金) 13:30～15:30

定 2～3組程度 **¥** 無料

場・申 保健センター (要予約)



■精神障がい者家族教室

テーマ 薬について聞いてみよう

対 精神疾患がある当事者とその家族

日 10月11日(火) 13:30～15:00 (13:00開場)

定 40人 **¥** 無料

講師 曾我部秋義 (財団新居浜病院薬局長)

場・申 保健センター (要予約)

■はつらつ健康相談

体組成測定、血圧測定、歯科相談など

日 10月11日(火) 13:30～15:30 (歯科相談併設)、

24 日(月) 9:30～11:30

¥ 無料 **場・申** 保健センター (要予約)

※あかがねポイント 50pt 付与事業

■一日人間ドック ～年に1回は受診しましょう～

血液検査、がん検診、腹部エコー、心電図、ほか
対 40歳以上 (国保被保険者、後期高齢者医療被保険者、その他の保険加入者のうち健診を受ける機会がない人) **日** 10月5日(水)、25日(火)、11月7日(月)

場 市医師会館 **¥** 11,000円

申 保健センター (要予約)

※あかがねポイント 100pt 付与事業

■集団健診

今月は別紙「令和4年度 (下半期) 集団健診カレンダー」をご参照ください。

■やさしいヨガレッスン

初心者でも無理なくできるヨガで、心と体をすっきりしよう！

対 18歳以上の市民 (18歳未満は保護者同伴で可)

日 11月19日(土) 10:00～12:00 (受け付け9:30～)

場 市民体育館 2階競技場 **¥** 無料

定 80人 ※託児無し **講師** 村上奈緒子

申 10月26日(水)から保健センターにて (要予約)

※あかがねポイント 50pt 付与事業

■パパママ教室「ぷくぷく」

対 出産予定日が令和5年2月～4月で全日程参加できる初産の人

日 11月14日(月)、21日(月)、26日(土) 13:30～14:30 ※26日(土)は夫婦で参加可

定 12人 **¥** 無料 **場・申** 保健センター (要予約)

保健センター ☎ 35-1070

高齢者インフルエンザ予防接種のお知らせ

問 保健センター ☎ 35-1070



- 実施期間 **10月15日(土)～12月31日(土)**
- 対象者 ①接種当日65歳以上の市民
②接種当日60歳以上65歳未満の市民で、心臓、腎臓、呼吸器、ヒト免疫不全ウイルスによる免疫の機能に障がいがあり、身体障害者手帳1級を持っている人（個人通知はしません）
- 実施場所 市内および県内の委託医療機関（事前予約が必要な医療機関もあります）
- 自己負担金額 1,000円（生活保護世帯は無料）
- 接種回数 実施期間中に1回
- 持参物 健康保険証または後期高齢者医療被保険者証
- ※対象者②の人は身体障害者手帳、生活保護世帯は生活保護受給証明書が必要です。
※詳細は、市内委託医療機関にある「高齢者インフルエンザ予防接種のご案内」をご覧ください。

市内の委託医療機関

＜上部地区＞					
阿部内科クリニック	40-2811	桑嶋クリニック	40-4600	中萩診療所	40-2525
石川内科	43-1500	さいとう脳神経外科	47-7800	はやし外科クリニック	41-0801
泉川診療所	41-6110	財団新居浜病院	43-6151	循環器科 林病院	43-8383
岩崎病院	41-6030	十全ユリノキ病院	41-2222	皮フ科 はらだクリニック	43-3210
上田医院	41-6536	すみ整形外科リハビリ科	66-1201	胃腸科内科 松村クリニック	66-1555
愛媛県立新居浜病院	43-6161	せいだ循環器内科	40-1717	山内クリニック	31-7717
大橋胃腸肛門科外科医院	41-8101	田坂外科医院	41-7055	ゆりかごファミリークリニック	47-5866
加藤医院	43-7068	立花病院	41-4118	別子山診療所	64-2230
かとうクリニック	40-2400	たなか内科クリニック	40-2710		
＜川西地区＞					
井石内科医院	32-5370	新田診療所	34-0207	新居浜協立病院	37-2000
Dクリニック駅前医院	33-5000	住友別子病院	37-7111	新居浜山内病院	37-0022
近藤医院	34-1180	田所耳鼻咽喉科	32-9471	西の土居あらいクリニック	66-7056
こんどう外科内科胃腸科クリニック	34-1211	ながやす整形外科クリニック	37-1360	はびねす内科クリニック	35-3001
十全総合病院	33-1818	中山皮膚科クリニック	32-9062	吉松外科胃腸科	32-5787
＜川東地区＞					
伊藤整形外科クリニック	37-7335	高津診療所	31-5550	宮下整形外科・内科	45-3833
いまなかクリニック	33-5388	たに脳神経外科・内科・ものわすれクリニック	46-1325	宮田内科	46-1170
愛媛労災病院	33-6191	知元医院	45-1525	宮原医院	35-1235
大島診療所	46-0134	三木医院	45-0008	矢野整形外科医院	67-1753
鎌田産婦人科	45-3800	三木内科クリニック	31-3311	吉井整形外科	33-4410

※新型コロナウイルス感染症の発生状況により、施設の休業やイベントなどの中止・延期の可能性があります

●障害者控除対象者認定書の送付

対象の人には、年末調整や確定申告などで提出する「障害者控除対象者認定書」を次のとおり送付します。

対 ①要支援1～2の人（障害高齢者自立度が自立またはJかつ認知症高齢者自立度が自立またはIの人を除く）、②要介護1～5の人

※①と②のうち、身体障害者手帳、精神障害者手帳、療育手帳を持っていない人か、持っても障害者控除対象者認定書を使用すれば障害者控除が多くなる人が対象となります。

送付時期 ① 10月31日(月)時点で該当となる人：11月初旬に一斉送付

② 11月1日(火)以降に該当となる人：1月下旬以降に順次発送

その他 令和4年度中に亡くなった人も親族からの申請により税控除を受けられる場合がありますので、お問い合わせください。

問 介護福祉課 ☎ 65-1241

●国保加入者の高額療養費支給手続きを簡略化

1カ月に支払う医療費が自己負担限度額を超えた場合、国保課窓口などでの申請により高額療養費の支給を受けることができます。これまでは対象月ごとに申請が必要でしたが、高額療養費支給手続簡素化申請書を提出いただくと、原則2回目以降の申請が不要となります。対象となる人には、10月送付分の高額療



ハロウィンジャンボ5億円
(1等3億円・前後賞各1億円合わせて)

ハロウィンジャンボミニ5,000万円
(1等3千万円・前後賞各1千万円合わせて)

この宝くじの収益金は市町村の明るく住みよいまちづくりに使われます。

9月21日水2種類同時発売! 発売期間 9/21(水)～10/21(金)
抽せん日 10/28(金)

公益財団法人愛媛県市町振興協会 各1枚 300円

養費支給申請通知から申請書などを順次郵送します。なお、対象とならない人は、高額療養費の支給対象となるまで簡素化申請はできませんので、あらかじめご了承ください。

対 国民健康保険加入者で、高額療養費の支給がある世帯主

※国保料の未納がある人や医療機関への支払いが済んでいない人は対象外です。

場 国保課9番窓口

必要書類 高額療養費支給手続簡素化申請書、本人確認書類、振込先口座のわかるもの

問 国保課 ☎ 65-1230



●行政相談所を開設

相談内容 道路、河川、社会福祉（生活保護など）、生活衛生（廃棄物など）、窓口サービスなど

日 10月20日(木) 10:00～15:00

場 総合福祉センター1階相談室、泉川公民館（オンライン相談）

※体調が悪い場合は、電話相談（☎ 0570-090-110）をご利用ください。

¥ 無料 ※秘密厳守

行政相談員 藤原文六、三木由香里、津乘和史、石井千恵子

問 総務省愛媛行政監視行政相談センター ☎ 089-941-7701

●プチモニアンケート稼働中!

より広く、多くの市民の皆さんからの意見を聞くため、QRを活用した市政アンケート「プチモニアンケート」を行っています。ポスターなどを見かけたらぜひ読み取っていただき、アンケートにご協力をお願いします。

問 秘書課 ☎ 65-1231



新居浜市医師会提供

健康手帳

Vol.314

ぼうこう
膀胱炎

膀胱炎は尿道から膀胱に細菌が逆行性感染し、膀胱粘膜に炎症を起こすことで発症します。膀胱炎で多く見られる症状は頻尿、残尿感、排尿痛です。具体的には、何度もトイレに行きたくなる（頻尿）、排尿してもすっきりした感じがしない（残尿感）、排尿した後に下腹部や陰部が痛い（排尿痛）という症状が突然起きます。

発症の過程から急性と慢性に分けられます。急性膀胱炎は性的活動期の20～30歳代の女性と女性ホルモン低下による膣内乳酸菌の減少による易感染性の閉経後の女性に多くみられます。

発症の要因として疲労、長時間の排尿我慢、風邪などで抵抗力が落ちるなどがあります。

治療は原因菌に応じた抗生剤を使用します。薬以外の治療法としては、十分な量の水分を取ることが大切です。水分を取ることによって、尿と共に膀胱内で増殖した菌を外へ出すことができます。

膀胱炎の予防法には以下のようなものがあります。

▼水分をたくさん取る。十分に水分を取れば、尿と共に細菌を膀胱の外へ出すことができます。

▼体の抵抗力をつける。睡眠不足やストレス、過労などは体の抵抗力を落とし、膀胱炎を起こしやすくなります。

膀胱内に尿がたまる時間が長いほど細菌が増殖しやすくなります。排尿は我慢しないようにしましょう。

●野良猫 (地域猫) 対策支援事業

(公社) 県獣医師会が無償で野良猫 (地域猫) の不妊手術事業を行っています。例年、環境衛生課が窓口となり、申請用紙の配布、申請の取りまとめを行っています。ただし、獣医師会で助成ができる頭数には限りがあり、申請したすべての野良猫 (地域猫) が助成対象になるわけではありませんので、あらかじめご了承ください。

対 飼い主のいない、生後6か月以上のメス猫

申込期間 10月3日(月)～31日(月)

実施頭数 県下で約150頭

¥ 無料

手術開始 11月中旬から

問 環境衛生課 ☎ 65-1512

(公社) 県獣医師会

☎ 089-948-5367



●都市計画変更素案 (土地利用) に係る説明および意見陳述会を開催します

新居浜駅南地区の一部について、用途地域を位置づけ、土地利用形態を近隣商業地域へ変更します。

日 11月2日(水) 19:00から

場 泉川公民館

問 都市計画課 ☎ 65-1270

●マイナポイントを新居浜あかがねポイントで申し込む際の注意点

マイナポイントの付与を受けるためには、マイナポイントアプリからの申し込み (①)に加えて、特設サイトの申し込みフォームからの申し込み (②)も別途必要となります。

①②両方の申し込みが完了できていない人が複数見受けられます。①②両方の申し込みが完了しないとポイントは付与されませんので、十分ご注意ください。

問 総合政策課 ☎ 65-1210



●あかがねポイント還元キャンペーン好評実施中!

応募加盟店において購入・消費をした場合に、その金額の10%が還元されます。現金払いの場合でも、ポイント付与を受けられます。

※キャンペーン期間中付与上限あり
※スマホ決済専門店ではカード型あかがねポイントでの現金決済・ポイント付与はできません。

問 マイナポイントについて：市マイナポイントサポートセンター (平日 8:30～17:15) ☎ 65-1238

あかがねポイントについて：新居浜あかがねポイント運営グループ (平日 10:00～18:00) ☎ 66-7327



●はかりの定期検査を受けましょう

取引または証明に使用している「はかり」は、計量法により2年に1回の定期検査が義務付けられています。今年度は上部・別子山地区を対象に検査を行います (手数料が必要)。川西・川東地区は、来年秋に実施予定です。

▼検査を受けなければならないのはかりの例

- ・食肉や総菜などの商品の値付け用
- ・医療機関や薬局などで使用する薬の調剤用
- ・学校や保育園、医療機関などの体重測定用
- ・農協で農作物の集荷や出荷用
- ・直売所などの料金算定、重さ表記用
- ・宅配便荷物の運賃算出用
- ・飲食店などのメニューにグラム表記のある飲食物の計量用 など

問 消費生活センター ☎ 65-1253

日程・会場はこちら ▶



●行政書士による無料相談会

相続・遺言、農地転用など官公署への許認可申請、その他権利義務・事実証明に関する書類作成の無料相談を行います (事前予約制)。

日 10月5日(水) 10:00～15:00

場 総合福祉センター2階第1研修室

問 県行政書士会 新居浜・西条支部 ☎ 47-5566 (伊藤)

ウイメンズプラザからのお知らせ ☎ 37-1700

【10月の休館日】3日(月)、11日(火)、17日(月)、24日(月)、31日(月)

①からだスッキリ! リンパケア講座

日 11月15日～1月31日 19:00～20:00 (㊤、全8回)

定 15人 **講師** 沖本久仁恵 **¥** 2,500円

②「将来役立つお金の基礎知識」講座

日 11月19日(土) 13:30～15:30 **定** 30人

対 ①成人②高校生以上③小学生と保護者

※③のみ託児あり (2歳～未就学児)

申 往復はがきまたはウェブサイト

<往復はがき> 講座名・住所・氏名 (フリガナ)・年齢・電話番号・返信用住所・氏名を書いて次の宛先へ。

〒792-0811 庄内町4-4-19 新居浜ウイメンズプラザ

<ウェブサイト> ウイメンズプラザ HP



講師 久保賢司 (県金融広報委員会) **¥** 無料

③親子で作る押し花アート

日 12月4日(日)、11日(日) 10:00～12:00

定 10組 **講師** 小野三恵

¥ 600円 (別途材料代として500円程度必要)

または左記QRから申し込み

締切 10月14日(金)必着

※定員を超えた場合、同一種別講座の受講歴がある人は抽選対象から外れることがあります。定員に満たない場合、開講できないこともあります。

※受講可否は締切日から10日前後で連絡します。メールが届かない人は必ずご連絡ください。

※新型コロナウイルス感染症の発生状況により、施設の休業やイベントなどの中止・延期の可能性があります

●2級小型船舶操縦士免許講習会

対 満16歳以上

学科 10月30日(日) 9:00～16:00

実技 学科講習日に希望日を選択

国家試験 学科▶11月24日(木)

実技▶11月24日(木)または25日(金)

定 9人 **¥** 74,000円

※各種割引あり

※学科講習日は昼食を用意します。

場・申・問 マリンパーク新居浜

☎ 46-5636



●令和4年度市初心者～中級者バドミントン教室

対 市内在住、在勤の社会人

日 10月19日(水)～11月11日(金)

19:00～21:00 (水・金、全8回)

場 山根総合体育館

定 40人 (応募多数の場合は抽選)

¥ 2,000円

締切 10月14日(金)まで

※官製はがきに、住所、氏名、年齢、電話番号、希望コース(初心者・初級者・中級者)を記入の上、郵送。

申・問 〒792-0012 中須賀町1-8-21 市バドミントン協会 徳永大貴気付

☎ 090-7578-8361

担当課 スポーツ振興課

☎ 65-1303



●国民年金基金のお知らせ

国民年金基金は、自営業者やフリーランスなど国民年金第1号被保険者の皆さんが安心して老後を過ごせるように、国民年金(老齢基礎年金)にゆとりをプラスする公的な年金制度です。掛金が全額社会保険料控除の対象になるなど税制上の優遇措置があります。国民年金に強制加入している人に加えて、60歳以上65歳未満の人や海外に居住されている人で国民年金に任意加入している人も加入できます。

問 全国国民年金基金愛媛支部

☎ 0120-65-4192

担当課 市民課 **☎** 65-1232

●10月は「骨髄バンク推進月間」です

「骨髄液や末梢血幹細胞の提供(骨髄・末梢血幹細胞移植)」というあなたの善意が、骨髄移植など以外に治療方法のない、白血病や重症再生不良性貧血などの血液難病患者の命を救います。一人でも多くの患者を救うために、一人でも多くの人のドナー登録にご協力をお願いします。

問 県業務衛生課 **☎** 089-912-2391 (公財) 日本骨髄バンク

☎ 03-5280-1789



●小学校就学時健康診断の実施

対 来年度小学校に入学する新1年生

日 9月末から10月初旬ごろに各家庭に案内をお届けします。必ず健診を受けてください(10月中旬までに案内が届かない場合はご連絡ください)。

場 就学予定の小学校

問 学校教育課 **☎** 65-1301



●10月は「個別労働関係紛争処理制度」周知月間です

突然の解雇、賃金未払い、パワハラなど、労働関係トラブルの無料労働相談を実施します。

①夜間電話相談

日 10月14日(金)、21日(金)

17:15～20:00

②出張労働相談

日 10月4日(火) 13:30～17:00

場 県立図書館第1会議室

申 予約優先となりますが、飛び込みでも参加できます。

③労働委員専門相談

日 10月28日(金) 14:30～17:00

場 県中予地方局2階労働委員・相談室

申 事前予約制

【①②③共通】

問 県労働委員会事務局

☎ 089-912-2996

●後期高齢者医療被保険者証の更新

10月1日から後期高齢者医療被保険者証が更新されます。従来の青色で有効期限が9月30日のものから、オリーブ色で有効期限が令和5年7月31日のものに切り替わります。

新たに、一定以上の所得のある人は、医療費の窓口負担割合が2割となります。2割負担となる皆さんには被保険者証にパンフレットを同封しておりますので、ご覧ください。引き続き1割または3割の負担をいただく皆さんには、ご案内を同封しておりませんので、ご了承ください。

対 後期高齢者医療保険の被保険者

問 国保課 **☎** 65-1170



マイントピア別子

☎ 43-1801 **FAX** 43-4020
<https://www.besshi.com/>



★お得な日帰りバスツアー！

・南予(毎週㊤)

南予の町並み、大洲の町並み

¥ 3,800円

・高知(毎週㊤)

牧野植物園、日曜市・ひろめ市場

¥ 7,500円

・岡山(毎週㊤) **¥** 4,500円

・別子翠波(毎週㊤) **¥** 2,500円

・香川(毎週㊤) **¥** 3,000円

※料金は10月末までのキャンペーン価格です。

※詳細はHPまたは電話にて。

●生ごみダンボールコンポスト講習会

自宅が生ごみの減量に取り組むため、ダンボールコンポストを使ってたい肥を作ってみませんか。講習参加者には、ダンボールコンポストセットをプレゼント（あかがねポイント対象事業：100ポイント）。

また講習会で推奨しているたい肥化（基材「竹パウダーともみ殻のくん炭」を用いる）の方法で、継続して実践（1カ月以上間隔を空けて5回基材を購入）した人に、あかがねポイントを配布します（生ごみたい肥化継続チャレンジ：1,000ポイント）。

日 ① 10月4日(火)、② 21日(金)、③

11月1日(火) (各回 10:00～11:00)

場 ①多喜浜公民館、②泉川公民館、③中萩公民館

講師 いはま環境市民会議

申 電話またはメール（氏名、住所、電話番号）

問 廃棄物対策課 ☎ 65-1252

✉ gomi@city.niihama.lg.jp

●えひめベンチャー起業塾

第9期塾生募集！起業に向けたサテライトセミナー開催です。

対 県内の起業を目指している人

日 10月10日～令和5年1月30日 13:00～15:30 (毎週㊿、全14回)

場 ワクリエ新居浜リカレントルーム (サテライト開催)

定 20人

¥ 社会人：10,000円、学生：無料

※ EGF アワード応募者で卒業要件を満たした社会人参加者には参加費相当額のギフト券を進呈。

締切 10月3日(月)まで

※下記 QR より申し込み

問 松山大学経営企画部社会連携課

☎ 089-926-8246



●東予歴史文化パネル展

地域の魅力再発見！後世に語り継ぎたい東予の歴史文化資源をこの機会にぜひご覧ください。

日 ① 10月3日(月)～14日(金)

② 10月17日(月)～21日(金)

場 ①あかがねミュージアム
②市役所1階ロビー

¥ 無料

問 シティプロモーション推進課

☎ 65-1251

●第72回市美術展覧会

市民の皆さんの美術作品をご覧ください。

作品 書道、日本画、洋画、工芸、写真、デザイン、版画、華道

日 10月28日(金)～11月5日(土)

9:30～17:00 (最終日は15:00まで)
※華道は11月2日(水)～11月5日(土)

※10月29日(土) 11:00から屋内ステージにてロビーコンサート

出演：新居浜マンドリンクラブ

場 あかがねミュージアム

¥ 無料

問 文化振興課

☎ 65-1554



あかがねミュージアム 2F

新居浜市美術館 情報

【美術館開館時間】 9:30～17:00

【10月の休館日】 4日(火)、11日(火)、17日(月)、24日(月)、31日(月)

あかがねミュージアム ☎ 31-0305 FAX 31-0306

新居浜市美術館 ☎ 65-3580 FAX 65-3581

<https://www.city.niihama.lg.jp/soshiki/bijutu/>



【皆さんへのお願い】入館の際は、マスク着用、検温、手指のアルコール消毒をお願いします。車いすが必要な人は、インターホンにてお声掛けください。

展覧会名	日時	内容・場所・料金
秋季企画展 あかがねアート・クロッシング 'home' 日野譲×伴野久美子	9月10日(土)～10月10日(月)	9月号 P33 参照
新居浜の美術 コレクション展示 第1期	9月10日(土)～10月10日(月)	9月号 P33 参照※

※学芸員によるギャラリートーク

日 10月8日(土) 14:00～14:30 場 展示室2 ※聴講料無料、参加自由

★あかがねミュージアム イベント情報

① I am LITTLE creator! (chapter16：朝日保育園)

日 10月6日(木)～30日(日)

場 南北エントランスショーケース

② 版画プレス機開放日&版画体験

対 小学生以上 (同時に10人まで)

日 10月9日(日) 10:00～16:00

※入室は15:30まで (申込不要、予約可)

場 創作スペース

¥ 300円 (プレス機使用料)

③ 笑いヨガ講座

日 10月25日(火) 18:30～19:40

場 多目的ホール (あかがね座)

¥ 無料

● 9月30日(金)をもってあかがねミュージアム第2駐車場は、利用できなくなります。10月1日(土)以降で、施設南北駐車場が満車の場合は、JR新居浜駅南口の「新居浜駅南駐車場」または「新居浜駅南口広場駐車場」をご利用ください。詳細はHPまで。
※新居浜駅前駐車場は駅利用者のための駐車場です。駐車はご遠慮ください。

※新型コロナウイルス感染症の発生状況により、施設の休業やイベントなどの中止・延期の可能性があります

●ワークショップラジオ体操

年齢・体調に合った正しいラジオ体操です。

日 11月23日(水) 13:00～15:00

場 ウイメンズプラザ多目的ホール

定 30人 ¥300円

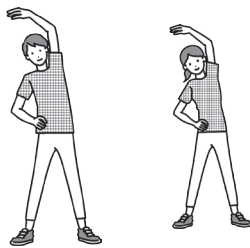
締切 11月4日(金)まで

※氏名、住所、電話番号を記入し、ハガキまたはFAX

申・問 〒792-0023 繁本町8-65

市民文化センター2階

新居浜文化協会 ☎・FAX 36-0874 (平日 13:00～16:00)



●マレーシア映画「タレントタイム～優しい歌～」上映

9月27日(火)から10月2日(日)まで、あかがねミュージアムで開催される「マレーシアウィーク」に合わせ、マレーシア映画「タレントタイム～優しい歌～」を上映します。

日 10月1日(土) 19:00開始

10月2日(日) 10:00開始

場 あかがねミュージアム多目的ホール

定 100人 ¥無料

問 地域コミュニティ課

☎ 65-1218

●ボランティア日本語教師養成講座

外国人に日本語を教える勉強を始めませんか。日本語教育の基礎講座です。

対 講座終了後もボランティア活動と勉強が続けられる人

日 10月13日～12月22日(毎週 ㊟、10:00～11:30)

場 総合福祉センター

定 20人(受講人数が少ない場合は中止の可能性有り) ¥無料

講師 にいはま日本語の会

申・問 市国際交流協会 ☎ 65-1579

●ソーシャルビジネスお悩み相談会

資金調達、事業計画の策定、法人設立手続き、税務・会計、補助金・助成金申請手続き、広報・PR支援、マッチング支援などについて相談会を行います。

※ Microsoft Teams を利用したオンライン開催です。

対 NPO法人などの社会的企業や地域貢献につながる事業を営む人、ソーシャルビジネス分野での創業を考えている人、地域貢献につながる事業をステップアップさせたい人など

日 10月24日(月)～28日(金)

10:00～16:00

定 各相談につき2人まで

¥無料

申 10月19日(水)までに電話

問 日本政策金融公庫新居浜支店(担当:書川) ☎ 0570-086-894

担当課 地域コミュニティ課

☎ 65-1218

●市役所ロビー展

①始めてみよう PPK 体操

日 10月3日(月)～7日(金)

問 地域包括支援センター

☎ 65-1245

②健康都市づくり推進員の活動紹介

日 10月11日(火)～14日(金)

問 保健センター ☎ 35-1070

③東予歴史文化パネル展(P27参照)

④マレーシア文化展

日 10月24日(月)～28日(金)

問 地域コミュニティ課

☎ 65-1218

●DXはIT化から 市役所と地域企業の活用事例セミナー

①デジタル技術の導入について

②ITツールの紹介

③市役所での活用事例

④地元企業の活用事例

⑤ワークショップ(抱えている課題について意見交換など)

日 10月26日(水) 13:30～15:30

場 ワクリエ新居浜リカレントルーム

定 20人 ¥無料

申 下記QRより申し込み

問 えひめ東予産業創造センター

☎ 66-1111



市民体育館からのお知らせ

〒792-0864 東雲町1-1-25 市民体育館 ☎ 34-1888 FAX 32-4044

☆レッスン200☆ 1回200円 事前申込不要(先着順) 自分に合った日だけ参加できます!

体力向上・脂肪燃焼		筋力(インナーマッスル)向上		体質改善	
元気に有酸素運動 (市民体育館㊟)	やさしいエアロ (山根総合体育館㊟)	身体と向き合うピラティス (市民体育館㊟)	ちょっとがんばるヨガ (市民体育館㊟)	からだ♪楽らく (市民体育館㊟)	だれでもヨガ (市民体育館㊟)
ステップ45 (山根総合体育館㊟)	ズンバ (市民体育館㊟)	エンジョイ・快適 (市民体育館㊟・山根総合体育館㊟)	導引太極拳 (市民体育館㊟)	ゆがみを治す体操 (市民体育館㊟・山根総合体育館㊟)	リセット体操 (市民体育館㊟)
				スッキリヨガ(市民体育館㊟)	

☆申し込み教室☆ 事前申込必要(窓口・往復はがき・WEBのいずれか) 定員を超えた場合は抽選になります

教室名	対象	日程	時間	場所	料金	締切
フィールドトレーニング (小学高学年)	小学4～6年生	11月2、16日㊟	17:00-18:00	市民体育館	800円(2回)	10月14日㊟
フィールドトレーニング (中高生)	中高生		18:15-19:15			
親子あそびクス教室	ひとり歩き～満2歳	11月11、18日㊟	13:30-14:15			
水中ウォーキング教室	18歳以上	11月8日、11日、15日、 18日、22日、25日(㊟㊟)	10:00-11:00	山根公園 屋内プール	500円(1回)	10月21日㊟

教室の詳細は電話で問い合わせいただくか、HPやInstagramをご確認ください。

教室用
ホームページ



募集教室
申し込みフォーム



教室用
Instagram



講座・イベント

●第52回市民茶会

日 11月3日(木) 9:30～15:30
 場 市民文化センター大ホール前広場
 ¥ 200円
 ※お茶券は市民文化センターにて販売しています(前売り券)。
 問 市民文化センター ☎ 33-2180

●第67回秋の芸術祭

【第一部】器楽・箏曲・尺八・洋舞・吟詠
 日 10月23日(日) 13:00～16:00
 【第二部】合唱
 日 10月30日(日) 13:00～16:00
 【第三部】吟詠・詩舞・器楽・日舞・民謡・洋舞
 日 11月3日(木) 13:00～16:00
 【共通】
 場 市民文化センター大ホール
 ¥ 5枚つづり300円、当日券100円
 問 新居浜文化協会 ☎ 36-0874 (平日13:00～16:00)

●企業からフィードバックがもらえる就活力 check! 交流会

グループディスカッションや面接の就活体験、現役人事からアドバイスがもらえる、企業の本音を知ることができるイベントです。愛媛銀行、フジ、愛媛トヨタ自動車、他県内企業12社(IT業界や広告業界など)が参加。
 今から補えばいいこと、企業が「面接」や「応募書類」で見ているポイント、就活開始前にしか聞けない企業の本音がわかります!

対 2024年3月卒業生(24卒以降の学生)
 日 10月29日(土) 13:00～16:00
 場 リジェール松山8階クリスタルホール(松山市)
 定 35人(定員を超える場合は15人まで会場での見学可能)
 ¥ 無料
 申 HPより申し込み
 問 ジョブカフェ愛 work ☎ 089-913-8686 FAX 089-913-8685



●新居浜ものづくり人材育成協会講座

- ①品質改善科基礎コース(数値と言語データの整理と活用)
 - ②ガス溶接技能講習科
 - ③(併合)クレーン運転の特別教育科+玉掛け作業の技能講習科
 - ④精密測定技術科(実践測定編)
 - ⑤職長・安全衛生責任者教育科
 - ⑥フォークリフトの運転技能講習科
 - ⑦高所作業車運転の技能講習科
 - ⑧クレーン特別教育(ベトナム語)
- 日 ① 10月24日(月)、25日(火)
 ② 11月4日(金)、5日(土)
 ③ 11月7日(月)～10日(木)
 ④ 11月8日(火)、9日(水)
 ⑤ 11月10日(木)、11日(金)

- ⑥ 11月14日(月)～17日(木)
 - ⑦ 11月18日(金)、19日(土)
 - ⑧ 11月24日(木)、25日(金)
- 場 市ものづくり産業振興センター
 締切 ① 10月7日(金)、②③④⑤ 10月21日(金)、⑥ 10月28日(金)、⑦ 11月1日(火)、⑧ 11月4日(金)
 問 協会事務局 ☎ 47-5601

●認知症サポーター養成講座

認知症がどのような病気なのか、認知症を正しく知り、認知症の人やその家族のためにできることを学びましょう。
 対 市内在住または市内在勤の人
 日 10月28日(金) 13:30～15:00
 場 総合福祉センター
 定 30人程度 ¥ 無料
 申 10月21日(金)までに電話
 問 地域包括支援センター ☎ 65-1245

●11日は人権のつどい日

講演を通じて、外国人から見た10年前と現在の日本がどのように変化したのか、そして、多文化共生社会の形成に向けての課題について一緒に考えてみませんか?
 日 10月11日(火) 19:30～21:00
 ※誰でも自由に参加できます。事前の申し込みなども必要ありません。
 場 瀬戸会館
 定 50人 ¥ 無料
 講師 ファラ(国際交流員)
 問 人権教育課 ☎ 65-1243



会計年度任用職員の募集

問・申 社会教育課 ☎ 65-1300



職種	内容	勤務時間	報酬	申し込みなど
① 放課後児童クラブ指導員 (パートタイム)	各小学校区の放課後児童クラブでの指導員業務	月～金 14:00～18:00 土は① 8:00～13:00、 ② 13:00～18:00の交替勤務	時間給850円程度、通勤手当、期末手当2カ月分(任用月数による)	随時受け付け。執務時間中、社会教育課に申込書類を提出。申込書類は社会教育課で配布(市HPからもダウンロード可能)
② 学校生活介助員 (パートタイム)	市立の小・中学校または幼稚園にて、特別な支援を必要とする児童、生徒または園児の学校・園内での介助業務	原則月～金 8:00～17:00のうち1日7時間程度を隔日勤務または1日4時間程度を毎日勤務 ※配属校により異なる	時間給850円程度、通勤手当、期末手当2カ月分(任用月数による)	
③ 小学校調理員 (パートタイム)	各小学校での学校給食の調理業務	月～金 原則9:00～15:00のうち1日5時間勤務 ※配属校により勤務時間が早まる場合あり	日給4,700円程度、通勤手当、期末手当2カ月分(任用月数による)	

詳細は社会教育課HP(上記QR)をご覧ください。電話でお問い合わせください。

おしらせ
Information
10

新型コロナウイルス感染症の発生状況により、施設の休業やイベントなどの中止・延期の可能性があります

募集

●第46回新居浜太鼓祭り写真コンテスト作品募集

題材 令和4年の新居浜太鼓祭りを中心とした行事の写真で未発表のもの
応募方法 四つ切以上半切までのカラープリントで銀塩プリントに限る(家庭用プリンターでの出力不可)
賞 (一社)市観光物産協会賞、愛媛新聞社賞、市長賞、市議会議長賞、商工会議所会頭賞(各1点)、七福芋本舗賞、イオンモール賞、近藤酒造賞、ハートネットワーク賞、ヤクルト賞(各2点)、入選(10点程度)
締切 11月14日(月) 17:00まで
 ※郵送の場合は当日消印有効
申・問 〒792-0812 坂井町2-3-45 (一社)市観光物産協会
 ☎ 32-4028

●ポリテクセンター愛媛1月期生募集

再就職を希望する人を対象に、新たな技能・技術および専門知識を身に付けるため、職業訓練を実施します。

募集科 機械 CAD/NC科、溶接ものづくり科、電気設備技術科、住宅・リフォーム科、住環境コーディネーター科

訓練期間 6カ月(令和5年1月5日(休)から)

募集期間 10月25日(火)～11月25日(金)

対 雇用保険受給資格者などの求職者でハローワークの受講指示・推薦を受けられる人

¥ 無料(教科書、作業服などの自己負担あり)

問 ポリテクセンター愛媛(訓練課)
 ☎ 089-972-0329



●令和5年度市歯科衛生士修学支援制度の修学生募集

対 河原医療大学校新居浜校に在学・入学する人で、次の①～③の要件を満たす人

①申し込み時に新居浜市民であること
 ②連帯保証人に市町村税の滞納がないこと
 ③同種の修学資金(歯科衛生士対象のもので、一般的な奨学金は含まない)を受けていないこと

定 5人

貸付金額 月額2万円

貸付期間 通算3年間

締切 10月31日(月)まで

※必要書類を郵送または持参

申・問 〒792-8585 健康政策課

☎ 65-1586



●自衛官募集

①自衛官候補生

対 18～32歳

試験日 10月29日(土)

②陸上自衛隊高等工科学校(一般)

対 男子で中学卒業(見込み含む)～16歳

試験日 令和5年1月14日(出)、15日(回)

受付 10月1日(土)～令和5年1月6日(金)

※①②とも会場は受付時にお知らせ

③自衛隊就職説明会

日 10月7日(金)、24日(月)

9:00～12:00 ハローワーク新居浜
 17:00～19:00 自衛隊新居浜出張所

問 〒792-0025 一宮町1-5-50

新居浜ビル1階自衛隊愛媛地方協力本部新居浜出張所 ☎ 32-5396



会計年度任用職員の募集

問・申 人事課 ☎ 65-1213

職種	内容・資格	勤務時間	報酬	申し込みなど
①保育士(フルタイム)	市立保育園での保育業務。保育士資格や幼稚園、小学校教諭免許などを有する人※年齢不問。ブランクがある人も歓迎	週38時間45分勤務(週休2日)	月額179,600円(年度ごとの再任用で昇給)、通勤手当、期末手当(任用月数による)	
②地域包括支援センター・保健師など(パートタイム)	保健指導や介護予防業務など。保健師もしくは管理栄養士の資格を有する人	8:30～17:15(週29時間勤務)	月額146,309円程度(年度ごとの再任用で昇給)、通勤手当、期末手当(任用月数による)	随時受け付け。履歴書(顔写真貼付)と資格証の写しを人事課に提出
③地域包括支援センター・主任介護支援専門員など(パートタイム)※産休代員	総合相談業務や介護予防業務など。主任介護支援専門員、社会福祉士もしくは保健師のいずれかの資格を有する人	※土日祝、他に週1日、別に4週に1日休み	月額198,921円程度(年度ごとの再任用で昇給)、通勤手当、期末手当(任用月数による)	
④保育園調理員(パートタイム)	市立保育園での調理業務や清掃作業など。	8:30～15:45の間で実働5時間(週29時間勤務、早出・遅出あり)※ローテーション勤務	月額120,900円程度(年度ごとの再任用で昇給)、通勤手当、期末手当(任用月数による)	随時受け付け。履歴書(顔写真貼付)を人事課に提出
⑤シティプロモーション推進課(フルタイム)※産休代員	シティプロモーション関係事務補佐、SNS運用など。Instagram、Twitter、FacebookなどSNSの発信に長けている人	8:30～17:15(週38時間45分勤務)※土日祝休み	月額146,100円程度(年度ごとの再任用で昇給)、通勤手当、期末手当(任用月数による)	

保育士(パートタイム)も募集中。詳細は人事課HP(上記QR)をご覧ください。電話でお問い合わせください。

無料相談

Free consultation

相談内容	日時など	問い合わせ
消費生活相談	①月～⑤金 (祝除く) 8:30 - 17:15 (受付は 17:00 まで)	消費生活センター ☎ 65-1206
消費生活法律相談	10月21日(金)、11月18日(金) 9:00 - 15:00	
市民相談	①月～④水・⑤金 (祝除く) 8:30 - 17:15 (受付は 17:00 まで)	市民相談コーナー ☎ 65-1204
法律相談	予約受付は 10月3日(月)から 10月19日(水)、26日(水)、11月8日(火) 9:10 - 15:05	
人権相談 (人権擁護課)	①月～⑤金 (祝除く) 8:30 - 17:15 ※来庁相談は事前連絡が必要	人権擁護課 ☎ 65-1243
障がい者 (児) 総合相談	10月14日(金) 10:00 - 12:00 場所: 地域福祉課カウンター	(代表) 相談支援事業所どんでん どん ☎ 40-8716
青少年相談	①月～⑤金 (祝除く) 8:30 - 17:15	青少年センター ☎ 33-4152
教育相談	①月～⑤金 (祝除く) 8:30 - 17:15	あすなる教室 ☎ 0120-104-774
こどもいじめ 110 番	①月～⑤金 (祝除く) 8:30 - 17:15 ※電話相談	
親と子のふれあい相談 「あゆみ」	10月1日(土)、8日(土)、22日(土) 9:00 - 12:00 場所: 総合福祉センター	学校教育課 ☎ 65-1301
子育て相談	※詳細は右記QRコード	子育て支援課 ☎ 65-1242 ※子育て相談の詳細はこちら 
子育て支援相談	①月～⑤金 (祝除く) 8:30 - 17:15	
家庭児童相談	①月～⑤金 (祝除く) 8:30 - 17:15	
ひとり親相談	①月④水⑤金 (祝除く) 8:30 - 17:15 場所: 子育て支援課	
婦人相談	①月～⑤金 (祝除く) 8:30 - 17:15	
	毎週④ (祝除く) 9:00 - 16:00 場所: ウイメンズプラザ	子育て支援課 ☎ 65-1242 (予約)
DV 被害者相談	①月～⑤金 (祝除く) 8:30 - 17:00	配偶者暴力相談支援センター ☎ 65-1480
女性の職業生活・家庭生活相談	毎週⑤ 13:00 - 17:00 ウイメンズプラザ ☎ 37-1116 (相談専用)	男女参画・市民相談課 ☎ 65-1233 (予約)

編集後記

来る日も来る日も暑かった夏はようやく終わりを迎えたようで、心地よい金木犀の香りに秋の到来を感じます。秋といえば、紅葉。年を重ねるごとに四季の風物詩に心ひかれるようになりました。今年はゆっくり紅葉を眺めな

がら、おいしいお茶とか和菓子を食いたい…。とはいえ、まだ10月なので紅葉狩りにはちょっと早いかな、なんて思いつつ、近場でも紅葉を楽しめるスポットを探す今日この頃です。(笠)

広告欄



地域子育て 支援拠点施設

親も子どもも一緒に楽しもう!②

一人じゃないよ みんなで子育て

地域子育て支援拠点施設は、3歳未満の子どもと保護者が集って遊んだり交流や相談ができたりする、子育て家庭の応援施設です。いつでも気軽にご利用ください!

子育て広場 キッズ・政枝



いろいろな遊びを通じて周りの人と交流しながら子育ての仲間づくりを行う広場です。家庭的な雰囲気の中、親子でおもちゃを作ったり、戸外で遊んだりして楽しんでいます。線路が近いので、アンパンマン列車も見られます。また育児相談も行っていますので、気軽に声を掛けてください。

住所 政枝町 2-2-1 ☎ 47-8180
時間 10:00 ~ 16:00
休日 土日祝、お盆、地方祭、年末年始



子育てひろば ピノキオ



親子やプレママの交流の場です。育児相談や、子どもと楽しめるプログラム、体操やマッサージなど保護者のためのプログラムがあります。また中庭で外遊びもできます。安全に楽しく遊び、親子で心身共にリフレッシュし、来てよかったと思ってもらえるように心掛けています。ぜひ遊びに来てください。

住所 高田 1-1-64 ☎ 34-6121
時間 10:00 ~ 16:00
休日 土日祝、お盆、地方祭、年末年始



広告欄