



Niihama

市政だより「にいほま」



子どもが育つ まちづくり

市ホームページでは新型コロナウイルスのワクチン接種に関する情報を
随時更新しています。

また、市公式 LINE を通じての接種予約が可能です。

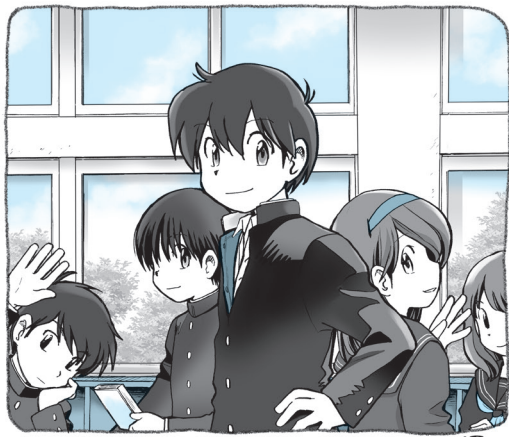
接種予約はこちらから
(市公式 LINE 経由)



新型コロナウイルスの
ワクチン接種について



校内にて



絵／真斗さん

新型コロナウイルス感染症の発生状況によっては、施設の休業や、イベントなどの中止・延期の可能性があります。詳細は各 HP で確認するか、主催団体などへお問い合わせください。

CONTENTS 目次

- 03 令和4年度 施政方針
- 06 令和4年度 新居浜市の予算
- 08 新型コロナワクチン接種のご案内
- 09 高齢者が安心して暮らせるように
- 10 真斗パネル展 - 市政だよりイラスト 20 年
- 12 市役所本庁舎や消防防災合同庁舎内のレイアウトが変わります
- 14 市政ニュース
温室効果ガスの削減に取り組みませんか？／「子育て応援パスポート」を使ってお出かけしよう！ ほか
- 18 まちの話題／おおきくなあれ／ウクライナ人道危機救援金にご協力をお願いします
- 19 令和4年度 納期のしおり
- 20 お役立ちカレンダー
- 21 にいはま市議会だより
- 22 保健の窓口
- 24 おしらせ ※ P30 からご覧ください。
- 31 無料相談
- 32 新居浜の玉手箱

問い合わせ

※新居浜市の市外局番は [0897]

総合案内 65-1234

(休日・夜間)	33-5151
上下水道局	65-1331
(休日・夜間)	65-1334
別子山支所	64-2011
上部支所	43-6101
川東支所	46-1180
消防本部	34-0119
消防テレフォンサービス	33-6800

人口・世帯数

(令和4年2月末日現在)

人口	116,349 人	(-129)
男	56,021 人	(-56)
女	60,328 人	(-73)
世帯	57,472 世帯	(-50)

() は前月比

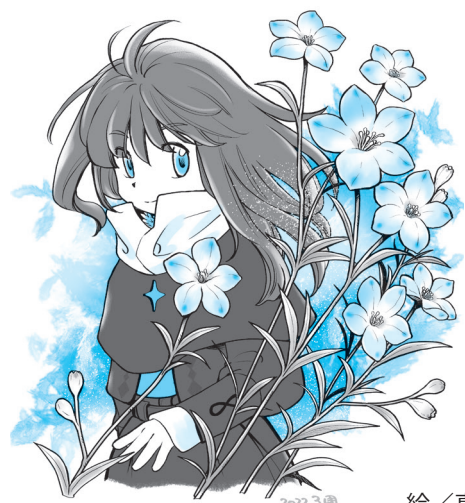
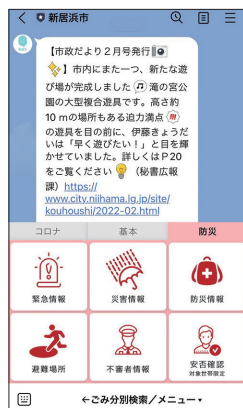
COVER 表紙

春の光が差し込む美術館で、柔らかい表情を見せてくれた珠里ちゃん。お母さんと過ごす日常の一こまを撮影させてもらいました。今月号の「令和4年度施政方針」では、四国一子育てがしやすいまちづくりを目指した取り組みなどを紹介しています。

スプレーデルフィニウム

新居浜いんふおの停止について

行政情報配信アプリ「新居浜いんふお」は、3月末をもって停止しました。災害情報などについては、市公式 LINE へ移行していますので、LINE の登録をお願いします。



絵／真斗さん



令和4年度

施政方針

2月28日、第1回市議会定例会で、石川市長は令和4年度施政方針および予算提案説明を行いました。「施政方針」とは、令和4年度の市政運営に向けての基本的な考え方と主な施策を示すものです。

今月は、この施政方針の一部と新年度予算の概要を紹介します。

昨年を振り返り、次の年度へ

01 まちづくり最上位計画がスタート

昨年は新型コロナウイルス感染症が地球規模で社会生活や経済活動に大きな混乱をもたらした一年でした。

本市では、まちづくりの最上位計画である**第六次新居浜市長期総合計画**がスタート。目指す将来都市像として掲げる「―豊かな心で幸せつむぐ―人が輝く、あかがねのまち いはま」の実現に向け、長年の懸案である「総合運動公園」や「市民文化センター」の整備など、各種施策を着実に推進し、市民の誰もが心の豊かさや幸せを実感し、光り輝き活躍できるまちを目指します。

02 県1位、四国4位に！

東洋経済新報社が昨年発表した「2021住みよさランキング」において、本市が愛媛県1位、四国4位にランキングしました。

大変うれしい評価を頂き、これまでの「地方創生への取り組み」が着実に実を結びつつあるという手ごたえを大きく感じています。

03 新しい新居浜の芽吹きのに

令和4年度を新型コロナウイルスと時代の変革期の重要な1年と位置付け、「新型コロナウイルス

感染症対応」に万全を期すとともに、新時代の課題に的確に対応するため**組織機構の見直し**を行います。新たに「こども局」、「環境エネルギー局」および「文化スポーツ局」を設置し、子ども・子育て支援の充実、環境エネルギー政策の強化および文化・スポーツの振興に重点を置いた施策を展開し、新しい新居浜の芽吹き之年となるよう全力で取り組みます。



01 第六次新居浜市長期総合計画

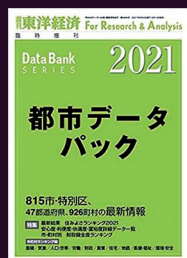


これから目指す本市の将来像と、それを実現するための方針を示す、10年間の計画です。概要版の冊子は漫画で読みやすくしています。



詳細はこちら▶

02 2021住みよさランキング



「都市データパック」に掲載。安心度・利便度・快適度・富裕度の4つの視点からなる20指標を数値化し、順位付けを行っています。



詳細はこちら▶

03 組織機構の見直し



新設する3つの局のほか、企画部には新たに「政策研究班」を設置。さまざまなデータや統計を活用し、新たな施策を研究・立案していきます。

※庁舎内のレイアウトや課所室名の変更については、P12をご覧ください。

令和4年度はこんな「まちづくり」を進めます

第六次新居浜市長期総合計画に掲げる6つのまちづくりの目標ごとに、今年度実施する重点事業を紹介いたします。ここでは施政方針から内容を抜粋して掲載しています。詳細は、市ホームページをご覧ください。

施政方針
全文はこちら



子育て・教育

01 未来を創り出す子どもが育つまちづくり

- ▼第2子以降の出生時に紙おむつを購入できる「愛顔^{えが}っ子応援券」、第1子出生時にベビー用品を購入できる「はまっこすたあと応援券」の交付継続
- ▼学校のトイレ洋式化やLED化などの施設改修や環境整備
- ▼（仮称）新居浜市西部学校給食センター供用開始へ向けた整備



愛顔っ子応援券
(5万円分の紙おむつ購入可能)



はまっこすたあと応援券
(3万円分のベビー用品購入可能)

健康・福祉

02 健康で、いきいきと暮らし、支えあうまちづくり

- ▼新休日・夜間急患センターの早期開設に向けた実施設計
- ▼「ねんりんピック愛顔のえひめ2023」の令和5年開催に向け、プレ大会を開催
- ▼国民健康保険事業の適正な保険料率への見直し、保険料の収納率向上対策、医療費の適正化



休日・夜間急患センター

経済・雇用

03 活力とにぎわいにみち、魅力ある職場が生まれ出されるまちづくり

- ▼サテライトオフィスなどを含めた多様な企業誘致
- ▼市制施行85周年を祝う新居浜太鼓祭りとして安心して開催できるよう支援
- ▼マイントピア別子と旧端出場水力発電所（一般公開予定）との一体的な利活用を推進



旧端出場水力発電所



マイントピア別子

都市基盤・防災・防犯・消防

04 安全・安心・快適を実感できるまちづくり

- ▼滝の宮公園の整備継続
- ▼「上部東西線」「宇高西筋線」事業推進のための用地買収など、早期開通に向けた取り組み
- ▼令和6年度の完成に向けた東田団地2号棟の事業着手
- ▼北消防署に高規格救急自動車を更新整備



滝の宮公園の大型複合遊具



東田団地1号棟（新築）

05 人と地域の力で豊かな心を育み、つながり、学び合うまちづくり

- ▼市民文化センターの建て替え、整備に向けた基本構想、計画策定
- ▼市制85周年記念事業として、鴻上尚史（ふるさと観光大使）主宰の「虚構の劇団」による公演をかがねミュージアムで開催
- ▼五味太郎（絵本作家）の作品展を市制85周年特別企画展として美術館で開催
- ▼総合運動公園の基本計画策定
- ▼愛知県大府市との都市間交流の一環としてジュニアバドミントン交流大会を本市で開催



市民文化センター

06 人と自然が調和した快適に生活できるまちづくり

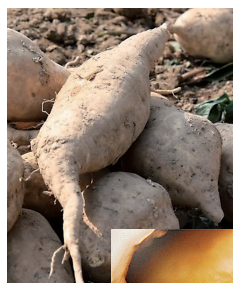
- ▼新設「カーボンニュートラル推進室」で公共施設での効果的な再生可能エネルギーの導入を進めるための調査、計画策定に向けた取り組み
- ▼家庭系直接搬入ごみと大型ごみ戸別収集の有料化と事業系ごみの手数料改定
- ▼し尿および浄化槽汚泥を下水処理場での共同処理事業に完全移行
- ▼上下水道事業経営について、安定的な経営基盤の強化に向けた料金改定



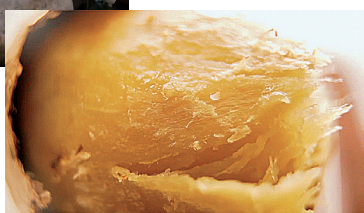
浄化槽汚泥等受入施設

計画の推進 持続可能なまちづくりの推進

- ▼大都市圏などで各種メディアの利点を生かしたシティープロモーションの実施
- ▼市観光物産協会と連携し、特色ある返礼品を開拓、インターネットなどを活用して全国に情報発信することで、ふるさと納税の安定的な確保を目指す
- ▼マイナンバーカードを活用した各種申請のオンライン化、デジタル化の推進



ふるさと納税返礼品の一つ
大島産「七福芋（白いも）」



施政方針の最後に――

古代中国で大切にされてきたものの考え方に「承前啓後」があります。この言葉は、「学問や事業など昔からのものを受け継いで、未来を切り開くこと」という意味です。

今日まで本市発展の礎を築いた先人の偉業や、脈々と受け継がれてきた伝統や文化を再認識し、十年先、百年先の本市の未来・あるべき姿を見据えて、少子高齢化・人口減少対策など地方創生の取り組みを更に深化させていきます。

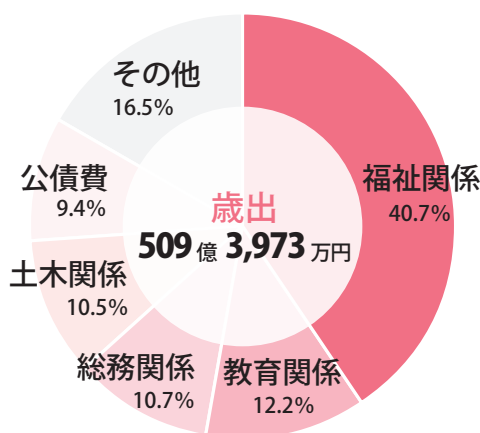
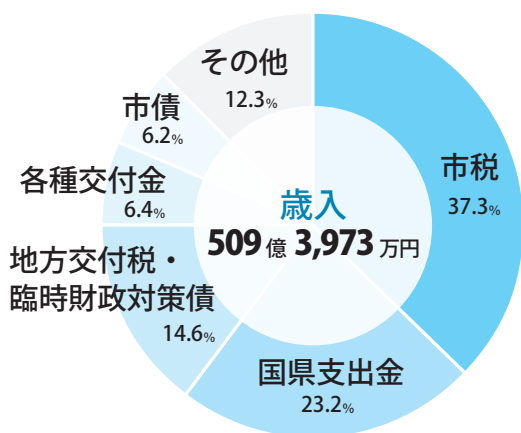
また、今年の干支は「壬寅^{みずのえとら}」です。厳しい冬を越えて芽吹き始め、新しい成長の礎となる年と言われています。さらに、寅には「決断力と才知」の象徴としての意味もあります。

私の第3ステージの公約である7つの夢の実現と市の未来に向けた芽吹きとなるよう「誠実、決断、実行」を肝に銘じ、各種施策に全力で取り組みます。市民の誰もが幸せを実感できる「笑顔輝く新居浜市」の実現を目指して「チーム新居浜」の才知を結集し取り組んでいきます。

新居浜市長 石川勝行

新居浜市の予算

令和4年度の一般会計当初予算は、歳入、歳出それぞれ509億3,973万円となっており、昨年度と比べると9億3,373万円、約1.9%の増額となっています。なお、国民健康保険事業、介護保険事業などの6つの特別会計289億1,561万円、水道事業や公共下水道事業など3つの企業会計116億2,329万円を合計した新居浜市全体の予算規模は、914億7,863万円となっています。



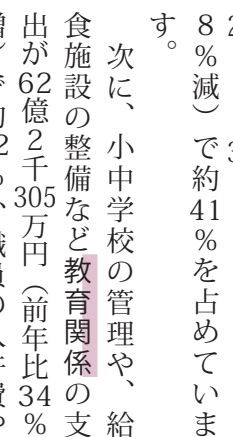
割合が一番大きいのが、市民税、固定資産税、軽自動車税などの市税で、189億8千125万円（前年度比1・9%増）で歳入全体の



令和4年度 特別会計の当初予算額

	令和4年当初	令和3年当初	増減額
渡海船事業	2億3,640万9千円	1億9,405万4千円	4,235万5千円
平尾墓園事業	2,813万8千円	3,402万6千円	△588万8千円
国民健康保険事業	124億4,057万2千円	124億7,736万3千円	△3,679万1千円
介護保険事業	140億212万4千円	139億5,381万8千円	4,830万6千円
後期高齢者医療事業	20億1,146万2千円	18億4,355万6千円	1億6,790万6千円
工業用地造成事業	1億9,690万円	1億7,843万4千円	1,846万6千円
合計	289億1,560万5千円	286億8,125万1千円	2億3,435万4千円

割合が一番大きいのが、保育園の運営費や、介護保険事業、国民健康保険事業特別会計への繰入金など、福祉関係の支出が207億2千310万円（前年度比0・8%減）で約41%を占めています。

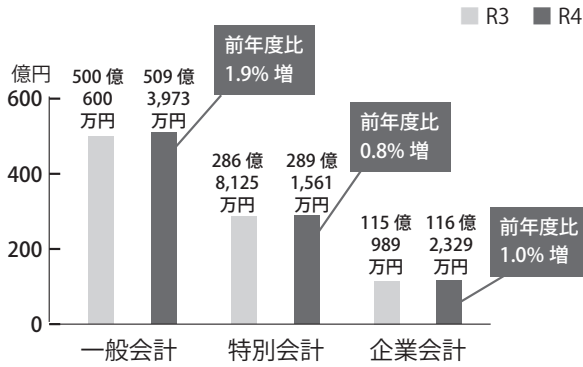


次に、小中学校の管理や、給食施設の整備など教育関係の支出が62億2千305万円（前年比34%増）で約12%、職員の人件費や庁舎の管理、産業遺産の整備など総務関係の支出が54億6千531万円（前年度比1%増）で約11%などとなっています。

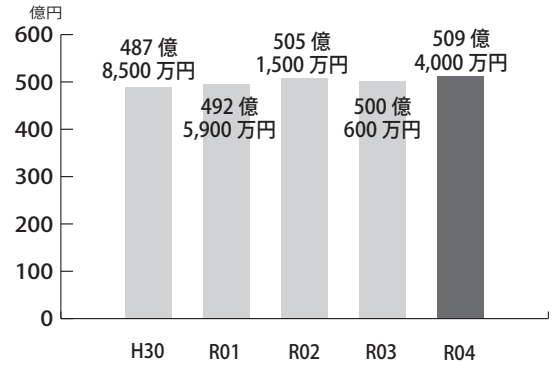
約37%を占めています。次に、国の制度に基づいて実施する児童手当や、生活保護などへの国庫負担金や、公共事業を実施するための国庫補助金などの国県支出金が17億9千20万円（前年度比0・3%増）で全体の約23%。地方公共団体間の財源の不均衡を調整するための地方交付税・臨時財政対策債が74億4千500万円（前年度比6・4%減）で約15%などとなっています。

約37%を占めています。次に、国の制度に基づいて実施する児童手当や、生活保護などへの国庫負担金や、公共事業を実施するための国庫補助金などの国県支出金が17億9千20万円（前年度比0・3%増）で全体の約23%。地方公共団体間の財源の不均衡を調整するための地方交付税・臨時財政対策債が74億4千500万円（前年度比6・4%減）で約15%などとなっています。

令和4年度 会計別予算額



一般会計当初予算額の推移



令和4年度の重点事業

01 新型コロナウイルス感染症対応

- ▶新型コロナウイルス感染症予防ワクチン接種費など



02 子ども・子育て支援の充実

- ▶子ども医療助成費、高校生等医療助成費
- ▶障がい児通所支援事業費
- ▶愛顔の子育て応援事業費
- ▶小学校トイレ改修事業など

03 環境エネルギー政策の強化

- ▶省エネ・新エネ設備導入支援事業
- ▶カーボンニュートラルレポート形成計画策定事業費など

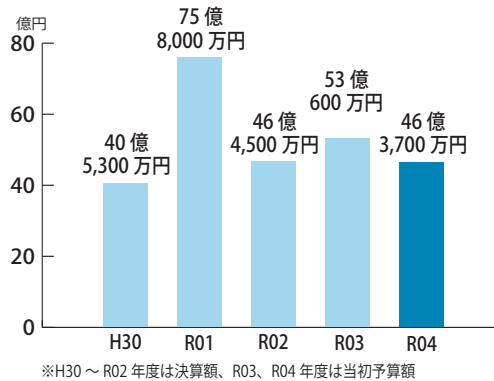
04 文化・スポーツの振興

- ▶新市民文化センター建設準備事業費
- ▶学校給食センター建設事業など

05 市制施行85周年記念事業の実施

- ▶新居浜太鼓祭りイベント事業費
- ▶特別公演開催事業費
- ▶特別企画展開催事業費など

市債（借入金）の推移

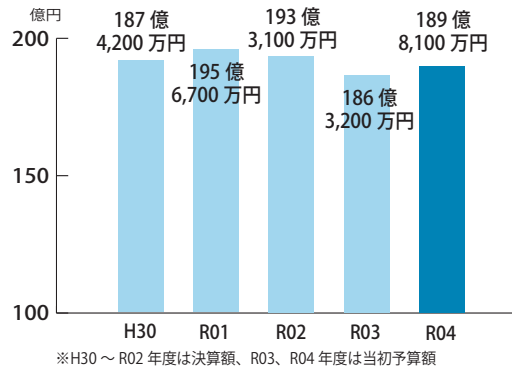


市債は、対前年度比6億6千910万円、12.6%減の46億3,710万円となっています。

増減の主な要因

- ・別子木材センター整備事業債の増 2億1,300万円
- ・廃棄物処理施設解体事業債の減 △1億9,110万円
- ・高齢者生きがい創造学園環境整備事業債の増 1億1,470万円
- ・臨時財政対策債の減 △10億2,500万円

市税収入の推移



市民税

コロナ禍による影響は思いの外少なく、例年並みと推計

固定資産税

償却資産の減見込みなどにより、0.6%減

その他

軽自動車税および市たばこ税の税制改正により、7.6%増

当初予算のポイントは、

「第六次新居浜市長期総合計画の推進」です

新居浜市のまちづくり計画である、第六次新居浜市長期総合計画（P3）について、6つのまちづくりの目標それぞれで、着実な実行と計画の推進を目指します。



財政課 三宅杏菜

当初予算の詳細はこちら▶



新型コロナワクチン接種のご案内



新型コロナワクチン接種推進グループ ☎ 65-1522

市 HP

小児（5～11歳）接種

◆ 接種期間 9月30日まで

◆ 接種券の送付

接種対象である5～11歳のお子さんには、接種券を年齢順（11歳から）に郵送します。

◆ 医療機関一覧

接種日時は医療機関によって異なります。予約時にご確認ください。

上部	川西	川東
胃腸科内科 松村クリニック	吉松外科胃腸科	愛媛労災病院
かとうクリニック	井石内科医院	宮原医院
	住友別子病院	知元医院

3月15日現在。今後変更することがあります。

予防接種法に基づく接種ですが、「努力義務」の対象ではありません。詳細は接種券に同封している案内文書や市HPなどを確認し、ワクチンを接種するかしないか、お子さんと一緒に検討してください。

◆ 接種するワクチン

ファイザー社製ワクチン

（コミナティ筋注5～11歳用）

※3週間の間隔を空けて、2回接種します。

※ファイザー社の12歳以上用（大人用）に比べ、有効成分が1/3になっています。

注意！

2回目接種時点で12歳になる場合、**1回目と同じ小児用ワクチン**を接種します（接種券が届いたときに11歳だった子が、12歳になってから1回目接種を受ける場合は1回目から大人用のワクチンです）。

追加（3回目）接種

◆ 転入による接種券の発行

他市町村で初回接種（2回目接種）を完了後、本市に転入した人には、接種歴を把握できないため接種券を発行することができません。WEBで申請するか、ワクチン接種推進グループまでご連絡ください。

WEB 予約はこちら

<https://vaccines.sciseed.jp/niihama-wakuchin>



初回接種（1・2回目接種）完了日から、6カ月経過した人から接種できます。

接種券が届かない場合は、ワクチン接種推進グループにご連絡ください。

◆ 接種可能なワクチンの種類

ファイザー社製と武田/モデルナ社製の2種類です。入荷状況により、ファイザー社製の接種期間と武田/モデルナ社製の接種期間を数週間程度で切り替えています。それぞれのワクチンの接種期間はHPなどでお知らせします。

年度替わりに注意してほしい感染リスク

会食を伴う恒例行事での感染

歓送迎会や卒業・入学祝いなどの恒例行事では、特に会食のルールを守りましょう。

転入による持ち込み

転入の前後1週間は体調管理に留意し、症状が出たら医療機関を受診しましょう。

県外往来による持ち帰り

県外との往来には感染回避行動をし、帰県後1週間は体調管理に気を付けましょう。

高齢者が安心して暮らせるように

地域包括支援センター
 ☎ 65 - 1245



地域包括支援センターでは、高齢者が住み慣れた地域で安心した生活を続けられるように、介護・福祉・医療などの面から適切なサービスの紹介や解決のための支援を行っています。

地域包括支援センターの他に、市内各地に地域の相談窓口を設置していますので、気軽にご相談ください。

気になっていること相談しませんか？

訪問販売で高額な物を買ってしまったので取り消したい

ずっと元気でいられるように、みんなで体操をしたい

隣の家から怒鳴り声が聞こえる。虐待じゃないかな…

離れて暮らす親が心配だが、様子を見に行けない

近所の人の様子が今までと違う気がする…

認知症の家族の介護について相談したい



通帳の管理やお金の出し入れが不安

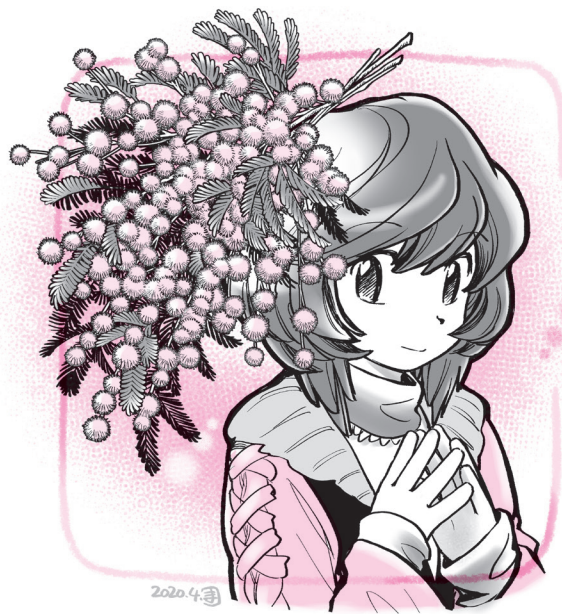
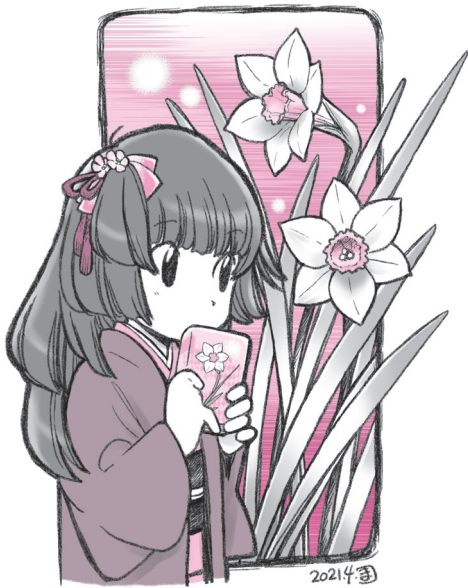
認知症について勉強がしたい！

生きがいづくりのためにボランティアがしたい！

地域の相談窓口（地域包括支援センター協力機関）

地域包括支援センターと連携した身近な窓口として相談を受け付けています。

協力機関名	住所	電話番号	担当地区
はびねす	若水町 1-9-18	34-6813	新居浜・宮西
きぼうの苑	西の土居町 2-8-12	33-4488	惣開・若宮
新居浜市社会福祉協議会	庄内町 6-11-46	32-8339	金子・金栄
アソカ園	郷 3-16-58	46-5251	神郷・高津・浮島
宝寿園	荷内町 6-21	67-1766	垣生・多喜浜・大島
ふたば荘	船木 959-3	40-1661	泉川・船木
三恵	萩生 67-60	40-3370	中萩・大生院
おくらの里	御蔵町 11-23	31-6116	角野
新居浜市社会福祉協議会 別子山分室	別子山乙 241-6	64-2350	別子



真斗パネル展 - 市政だよりイラスト20年

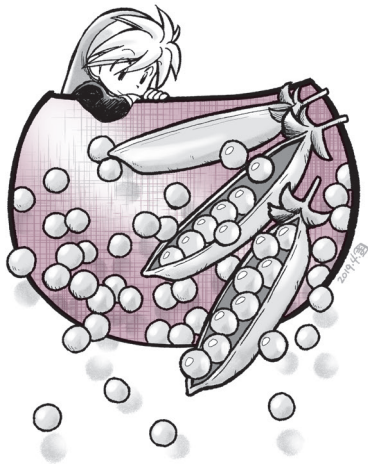
開館時間 | 9:30~17:00

開催場所 | にいはまギャラリー

料 金 | 無料

問い合わせ | あかがねミュージアム ☎ 31-0305

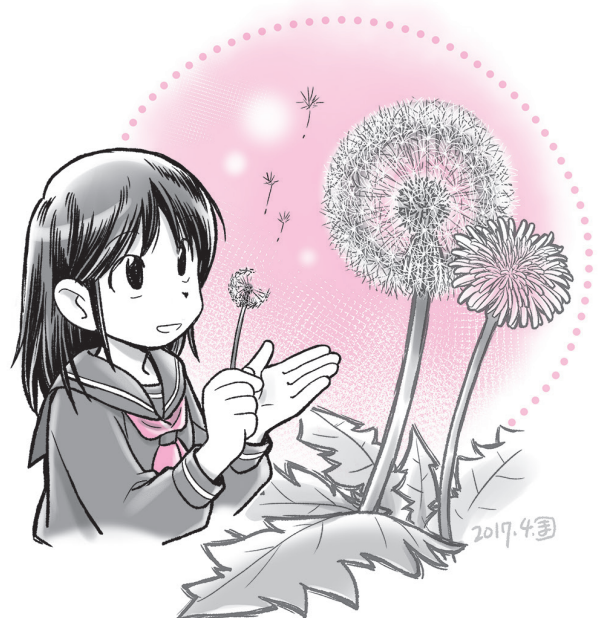
4月2日(土)~4月24日(日)

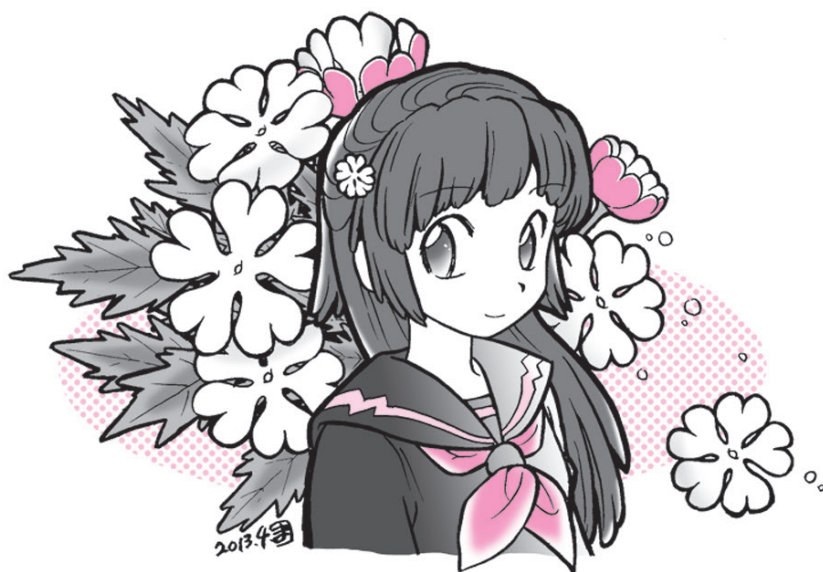
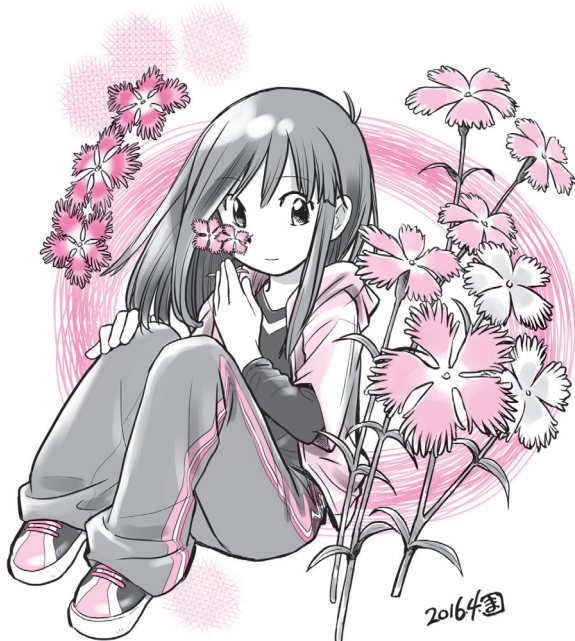


「ポケットモンスター SPECIAL」などを手がけた本市出身のイラストレーター真斗さんが、市政だより「にいはま」にイラストを連載しはじめて2011年で20周年を迎えました。これを記念して、展覧会では今までに掲載された全作品をパネルで紹介し、そのあゆみを振り返ります。

- 真斗さんからのメッセージ -

こんにちは。真斗です。20年という節目にとお誘いをいただきまして掲載誌より大きな画面で歴代イラストを並べる機会となりました。たまに寄せられるおばあちゃん達の感想に照れつつ、気ままに花や動物達を描いてきました。実物の花達を野道や店頭に見つけてくださると喜びます。どうぞお楽しみください。





プロフィール

ペンネーム 真斗 (まと)

漫画家・イラストレーター

新居浜市出身

1986～2008年 22年にわたり、旧金子公民館報「金子だより」のカットを連載

1992年 小学館「週刊少年サンデー」読み切りデビュー

上京後アシスタント兼業で、アニパロ、偉人伝など著作権ものを中心に手掛ける

2001年～ 市政だより「にいほま」にカットを提供（現在連載中）

2007～2019年 市の凧あげ大会賞品用にイラスト提供

2009年 講談社より挿絵デビュー

2012年 自費出版活動開始 ※市立図書館で閲覧できます

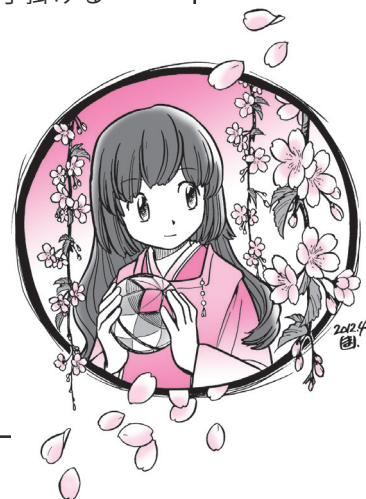
2017年 イラストによる文化功労について市より表彰

《代表作》

「まんが学習館 ナイチンゲール」(シナリオ：黒沢哲哉、小学館刊)

「ポケットモンスター SPECIAL」(シナリオ：日下秀憲、小学館刊)

「ゾウのいない動物園」挿絵 (著：岩貞るみこ、講談社刊)

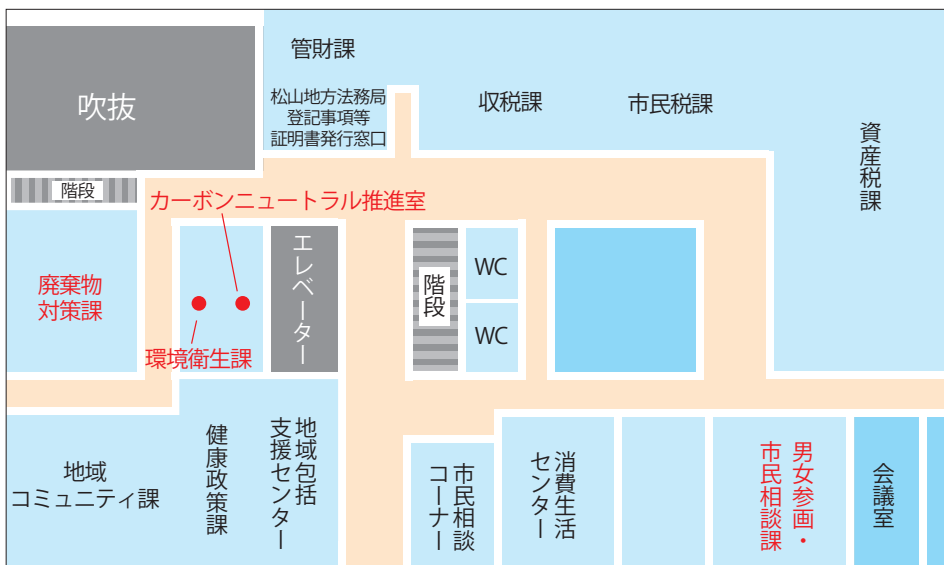


市役所本庁舎や消防防災合同庁舎内のレイアウトが変わります

総務課 ☎ 65 - 1212

4月から市役所本庁舎と消防防災合同庁舎内のレイアウトや課所室名を一部変更します（各図赤字の課所室）。

市役所2階フロアマップ



▶廃棄物対策課

☎ 65-1252 FAX 65-1255

【主な業務】ごみ、し尿の処理、リサイクルに関すること

▶環境衛生課

☎ 65-1512 FAX 65-1255

【主な業務】公害苦情などの調査および指導、墓地、公営葬儀、斎場、犬の登録など環境衛生に関すること

▶カーボンニュートラル推進室

☎ 65-1284 FAX 65-1255

【主な業務】地球温暖化対策の推進に関すること

▶男女参画・市民相談課

(課名変更)

▶秘書課

☎ 65-1231 FAX 65-1217

【主な業務】市長・副市長の秘書および渉外に関すること、広聴に関すること

▶シティプロモーション推進課

☎ 65-1251 FAX 65-1216

【主な業務】シティプロモーション、移住・定住の推進に関すること、広報に関すること

市役所3階フロアマップ



消防防災合同庁舎 4階 フロアマップ



▶企画経営課

☎ 65-1330 FAX 65-1335

【主な業務】上下水道局の人事、契約、財産に関すること

水道・工業用水道・公共下水道事業の経営に関すること

水道料金、下水道使用料、受益者負担金に関すること

▶水道課

☎ 65-1332 FAX 32-5049

【主な業務】水道事業経営の認可に関すること

水道施設の整備、管理などに関すること

給水契約、給水装置工事などに関すること

▶施設管理課（水源担当）

☎ 65-1333 FAX 32-4091

【主な業務】水源施設の管理に関すること

水道水の水質検査および保全に関すること

▶施設管理課（下水担当）

☎ 65-1576 FAX 32-5049

【主な業務】下水道施設の運転管理、改築・更新、維持管理に関すること

下水道雨水施設の維持管理に関すること

▶下水道課

☎ 65-1281 FAX 32-5049

【主な業務】下水道事業計画の策定に関すること

下水道施設の整備、改良および下水道工事などに関すること

建設部

▶河川水路課

☎ 65-1576 FAX 32-5049

【主な業務】一般下水路の整備、河川・海岸の整備促進に関すること

雨水排水施設の整備および維持管理に関すること

重要課題に取り組むために3つの局を設置します

文化スポーツ局 …新市民文化センターの建設や総合運動公園の整備など「大型プロジェクト」に着手（文化振興課・スポーツ振興課）

こども局 …安心して子どもを産み、育てていけるよう、子ども・子育て支援の一層の充実強化（子育て支援課・こども保育課）

環境エネルギー局…環境施策や廃棄物対策に加え、環境エネルギー政策の強化に重点を置いた政策の展開（カーボンニュートラル推進室・環境衛生課・廃棄物対策課）



■温室効果ガスの削減に取り組みませんか？

カーボンニュートラル推進室 ☎ 65・1284

家庭での生活や車・バイクでの移動によって排出される温室効果ガスを削減するために支援を行います。

省エネ・新エネ設備の導入支援

▼補助対象者（全て満たす人）

- ① 自ら居住する住宅に補助対象設備を導入する人
- ② 市税を滞納していない人
- ③ これまで同一の住宅において、本制度による補助を受けていない人

▼補助対象および補助金額

- ① 家庭用蓄電池システム
 - ・ 補助対象経費の5分の1以内（上限10万円）
- ② ZEH（ネット・ゼロ・エネルギー・ハウス）
 - ・ 20万円（県内に本店を置く中小建築業者などによる施工に限る）

※補助は①②のいずれか
※予算の範囲内での交付

▼受付期間・申請方法

4月1日（金）～令和5年3月31日（金）（土日祝は除く）
カーボンニュートラル推進室に提出

電動アシスト自転車の購入支援

▼補助対象者（全て満たす人）

- ① 市内在住の満65歳以上の人
- ② 市税を滞納していない人
- ③ 本制度により、補助を受けたことがない人

▼補助対象自転車（全て満たすもの）

- ・ 市内の自転車販売業者から購入した申請者本人名義の新品の電動アシスト自転車（購入から3カ月以内に申請が必要）
- ・ 防犯登録と自転車安全整備を受けTSSマークを貼り付けている自転車
- ・ 申請者本人が使用する自転車
- ・ 予算の範囲内での交付

▼補助金額

購入費用の3分の1以内 上限1万円（運転免許自主返納から6カ月以内の申請の場合は上限2万円）

※千円未満の端数切り捨て

▼受付期間・申請方法

4月1日（金）～令和5年3月31日（金）（土日祝は除く）
カーボンニュートラル推進室に提出

■令和4年度ごみ処理容器の補助が始まります

廃棄物対策課

☎ 65・1252

家庭から出る生ごみの減量化を進めるため、生ごみ処理容器や機器を購入する家庭に購入費の一部を助成しています。

補助対象	補助金額	補助基数	申請場所
電気式生ごみ処理機	購入価格の2分の1以内 (上限 20,000 円)	5年度ごとに 1家庭1基まで	市内の指定 販売業者
コンポスト	購入価格の2分の1以内 (上限 3,000 円)	年度内に 1家庭2基まで	廃棄物対策課 (市役所2階)
密閉式容器			または 市内の指定 販売業者

■令和4年度資源ごみ集団回収団体募集（登録・更新）

廃棄物対策課

☎ 65・1252

家庭から出る古紙や缶などの資源ごみを団体で集めてみませんか？集めた量に応じて奨励金が交付されます。

▼手続期間

4月1日（金）～5月27日（金）（土日祝は除く）

※新規登録の団体については、この期間後も随時受け付けます。

▼登録条件

- ・ 営利団体ではない市内の市民団体および福祉団体（自治会・老人会・子ども会など）で、構成員が20人以上であること

▼活動条件（全て満たす団体）

- ・ 年間4回以上、定期的に回収を実施
- ・ 回収した資源ごみは、市内の回収業者に引き渡す
- ・ 回収に要する経費は全て団体が負担
- ・ 事業活動に伴って生じる資源ごみや、ごみステーションに出された資源ごみは対象外

▼回収対象品目

- ・ 古新聞、その他古紙類、古布、アルミ缶、スチール缶

■毎年、必ず狂犬病予防注射を受けさせましょう！

環境衛生課 ☎65・1512

市では4月に狂犬病予防集合注射を実施しています。

狂犬病予防法により、犬は生涯に一度の登録が義務付けられています。また、毎年狂犬病予防注射を受け、注射済票の交付を受ける必要があります。

集合注射会場にはたくさんの犬と人が集まります。犬が一時的な興奮状態になったり、注射を怖がって暴れたりすることが考えられます。必ず、犬を制御できる人が連れてきてください（犬が暴れて人をかむ恐れがある場合は、会場で注射を行うことができません）。

例年、犬が逃げ出すケースが発生しています。首輪・鎖などを事前に点検し、犬が逃げ出さないように注意してください。

動物病院でも、犬の登録、注射および注射済票の交付を行っていますので、不安がある場合は無理をせず、近くの動物病院で個別に受けてください。

▼集合注射の案内はがきは、4月上旬までに市に犬の登録がある飼い主の人に送付します。会場での新規登録には時間がかかりますので、できるだけ環境衛生課（市役所2階）か動物病院で、事前に登録を行ってください。

※車で会場に來られる人へ

駐車場スペースが十分でない会場もあります。できるだけ車でのお来場は控えてください。

- 集合注射料金
3,100円（1頭）
- 登録料金（未登録の犬のみ）
3,000円（1頭）
- 持参物
令和4年度狂犬病予防
集合注射案内はがき



令和4年度狂犬病予防集合注射日程

4/10(日)	新居浜市役所 東側駐車場 9:00～9:30	ウイメンズプラザ 9:50～10:20	泉川公民館 10:40～11:10	角野公民館 12:30～13:00	広瀬公園バス停付近 13:20～13:50	旦之上自治会館 14:10～14:40
4/13(水)	別子山支所 10:00～11:00					
4/16(土)	大生院公民館 9:00～9:30	中萩公民館 9:50～10:20	滝の宮公園 10:40～11:10	神郷公民館 12:30～13:00	高津公民館 13:20～13:50	垣生公民館 14:10～14:40
4/17(日)	松の木自治会館 9:00～9:30	川東支所 9:50～10:20	東雲市民プール前 駐車場 10:40～11:10	土橋公園 12:30～13:00	船木公民館 13:20～13:50	山根公園体育館前 14:10～14:40

■「子育て応援パスポート」 を使ってお出かけしよう！

子育て支援課

☎65・1242

子育て中またはこれから子育てを始める家庭に、協賛店舗で提示すると独自のサービスを受けられる「新居浜市子育て応援パスポート」を交付しています。

▼対象

市に住民票があり、次のいずれかの要件を満たす世帯

- ①妊娠中の人がいる世帯
- ②15歳に到達した年度の3月31日までの子がいる世帯

▼交付方法

市内の認定こども園、保育所、地域型保育事業所、幼稚園、小・中学校、地域子育て支援拠点施設および保健センターを通して、対象世帯に交付し、それ以外は子育て支援課窓口で交付します。

▼パスポート有効期限

令和5年3月31日



市HP



4月1日より「成年後見支援センター」開設

介護福祉課 ☎ 65-1241

認知症や障がいのある人が安心して暮らせるように成年後見支援センターを開設しました。

成年後見制度は、認知症などで判断能力が十分でなくなっても、本人の権利を守る援助者を選ぶことで、法的に支援する制度です。物忘れがひどくお金の管理ができなくなった人、身寄りがなく将来の財産管理が心配な人など、何でもお気軽にご相談ください。



介護福祉課内の成年後見支援センター窓口



介護福祉課 高須賀



介護福祉課 難波江

お気軽にご相談ください

<成年後見支援センター>

事務局

介護福祉課 ☎ 65-1241

相談窓口

地域包括支援センター ☎ 65-1245

地域福祉課 ☎ 65-1237

社会福祉協議会権利擁護課 ☎ 47-4976

えひめ権利擁護センター新居浜 ☎ 27-6843

4月11日は「人権のつどい日」です

人権教育課 ☎ 65-1243

誰でも自由に参加できます。事前の申し込みなども必要ありません。気軽に参加してください。

▼場所 瀬戸会館(瀬戸町7番30号)

▼時間 19時30分～21時

▼定員 50人(先着順)

※マスクを着用し、参加してください。

▼講師 大石紗己(JICA四国センター・愛媛県国際協力推進員)



▼内容 講演「外国人の人権と地球市民として」

海外生活の中で自分自身が「外国人」としてマイノリティーの立場になった経験から、日本の外国人差別の現実、そして彼らの気持ちを考えたお話をします。少子高



JICA海外協力隊としてセネガルのダカールでの活動時の様子

高齢化に伴い、外国人労働者や技能実習生が来日し、身近に外国人が生活する時代となりつつあります。多様性を認め合い、お互いの文化や生活習慣を尊重し合いながら、彼らと共に生きていく社会を一緒に考えてみませんか。

■防災ラジオの助成制度終了のお知らせ

危機管理課 ☎65-1282

平常時には普通のラジオとしてAM・FM放送を聴くことができ、緊急時には電源がオフの状態でも自動起動し、Jアラートや避難情報などをお知らせします。

今年度いっぱいを受け付けとなりますので、防災ラジオをまだ持っていない人は、この機会にぜひお申し込みください。

また、ラジオの受信環境によって別途外部アンテナなどの設置が必要ですが、設置に係る費用の一部助成もあります。

詳細はハートネットワークまで問い合わせください。

令和4年度で助成終了！

購入を希望する人はお急ぎください。

緊急時に自動起動し、大音量で放送!!



- ▼対象 市内に住所を有する人
- ▼対象 市内に住所を有する人
- ▼手続方法 令和5年3月31日までにハートステーション新居浜テレコムプラザ店（☎32-7777・平日9時～18時・土10時～17時・日祝休み）へ申し込みください。
- ※本人確認を行うため、来店時は免許証などの身分証明書を持参ください。
- ▼価格 3千円（税込）／1台
- 【参考】希望小売価格9千円（税抜き）

■新居浜市女性人材バンク登録者募集

男女参画・市民相談課

☎65-1233

市政への政策・方針決定過程や各種活動などにおける女性の参画を促進し、男女共同参画社会を実現するために、女性人材バンクへの登録者を募集します。

▼女性人材バンクとは？

各分野において「経験・知識・やる気のある女性」の人材情報を登録し、女性の参画を必要としている市の担当課へ情報提供を行い、審議会などの委員として女性の能力を発揮してもらうために活用するものです。

※登録した個人情報、新居浜市個人情報保護条例の規定に基づき適切に管理されます。

▼審議会などとは？

市政について市民や専門家の意見を聞き、審議、審査、諮問、調査などを行う審議会や調査会などのこと



第3次新居浜市男女共同参画計画での
令和12年度までに審議会などの
女性登用率の目標

50%

令和4年1月1日時点では、市の審議会などにおける女性の登用率は31.3%となっています。

▼対象者

市内に在住もしくは在勤または市内に活動拠点のある団体に所属している20歳以上の女性で、各分野において見識・経験・資格のある人、市政に関心があり積極的に活動する意欲のある人

▼申込方法

男女参画・市民相談課まで申込書を提出

※申込書は、男女参画・市民相談課窓口で配布またはHPに掲載



3/3 神郷地区の歴史 一冊に



神郷まちづくり委員会 10周年記念誌「神郷探訪」の完成報告のため、執筆者で元神郷公民館長の渡部強さんと編集委員の皆さんが市役所を訪れました。

記念誌は、渡部さんが約20年間、「神郷公民館だより」で連載しているコーナーをまとめたもの。神郷校区の歴史や文化財などについて緻密に取材し、分かりやすく紹介しています。

編集委員の神野洋行さんは「いろんな分野のものを多方向から観察し記述した郷土史。校区以外の人にも読んでほしい」とPRしました。記念誌は神郷公民館で販売中（1冊500円）。

3/6 新居浜のご当地カレーが集合！



ご当地カレーに最もふさわしい一品を選ぶ「新居浜市ご当地カレー選手権」がイオンモール新居浜で開催されました。投票の結果、「どて焼きカレー」が1位に輝きました。

市内10店舗がエントリー。地元食材を使ったオリジナルカレーを出品しました。来場者は個性豊かなカレーに舌鼓。おのおのお気に入りの一品に投票していました。

事務局の藤田修生委員長は「開発されたご当地グルメを食べに、新居浜へ遊びに来てくれたらうれしい」と新たな魅力の掘り起こしに期待を膨らませました。

おおきなあれ

令和2・3年4月生まれのお子さんを紹介します。

令和2・3年6月生まれのお子さんの写真を募集します。締め切りは、**5月2日(月)**（執務時間中必着）です。

応募方法の詳細はHPをご覧ください。

【応募先】〒792-8585 シティプロモーション推進課（3階）
☎ 65-1251 ☒ promo@city.niihama.lg.jp

※応募数により、月によって写真のサイズは変わる場合があります。



いつき
多田樹生くん
令和2年4月14日生
これからもたくさん笑顔
をみせてね！



あやみ
野間理心ちゃん
令和3年4月15日生
祝1歳♡にいに&ねえと
楽しく過ごそうね♡

ウクライナ人道危機救援金にご協力をお願いします

ウクライナ各地で激化している戦闘により、子どもを含む多くの死傷者が報告され、生活に不可欠なインフラへも甚大な被害が出ています。

本市として少しでも支援ができればと募金箱を設置しています。皆さんからの温かいご支援をお願いします。

- ▶ **受付方法** 募金箱による募金
- ▶ **受付期間** 5月20日(金)まで（土日祝を除く）
- ▶ **受付場所** 市役所1階 総合案内受付カウンター
上部支所、川東支所
- ▶ **受付時間** 8:30～17:00
- ▶ **その他**
 - ・現金のみの取り扱いで、物資の取り扱いはありません。
 - ・集めた募金は、日本赤十字社の救援金用口座へ送金します。

【問い合わせ先】
危機管理課 ☎ 65-1282



令和4年度 納期のしおり

納期限	・固定資産税 都市計画税	・市県民税 (普通徴収)	・介護保険料 ・国民健康保険料 ・後期高齢者医療 保険料	・保育所保育料	・市営住宅(家賃、 駐車場、共益費) ・児童クラブ徴収金 ・扶養共済掛金	・軽自動車税 (種別割)
5月2日(月)	全期・第1期			4月分	4月分	
5月31日(火)				5月分	5月分	全期
6月30日(木)		全期・第1期		6月分	6月分	
8月1日(月)	第2期		第1期	7月分	7月分	
8月31日(水)		第2期	第2期	8月分	8月分	
9月30日(金)	第3期		第3期	9月分	9月分	
10月31日(月)		第3期	第4期	10月分	10月分	
11月30日(水)			第5期	11月分	11月分	
12月26日(月)	第4期		第6期	12月分		
令和5年 1月4日(水)					12月分	
1月31日(火)		第4期	第7期	1月分	1月分	
2月28日(火)			第8期	2月分	2月分	
3月31日(金)			第9期	3月分	3月分	

○市税を口座振替している人の口座振替結果の確認までに、3営業日程度かかります。その間、納税証明書(継続検査含む)が必要な人は、口座振替結果を記帳した通帳を持参し、収税課に申請してください。

※し尿処理手数料の納期限については、納入通知書の日付をご確認ください。

確実!安全!安心! 口座振替で延滞金のリスクをなくしましょう!!

納付書で納めていただく場合、うっかり期限を過ぎ督促手数料や延滞金が発生する場合があります。口座振替なら、確実に納期限内に納付できます。
※口座振替にしている人は、納期限の前日までに預貯金残高のご確認をお願いします。

問い合わせ

- 固定資産税・都市計画税 資産税課 (☎ 65-1225)
- 市県民税・軽自動車税(種別割) 市民税課 (☎ 65-1224)
- 介護保険料 介護福祉課 (☎ 65-1241)
- 国民健康保険料 国保課 (☎ 65-1230)
- 後期高齢者医療保険料 国保課 (☎ 65-1170)
- 保育所保育料 こども保育課 (☎ 65-1582)
- 市営住宅 新居浜市営住宅管理グループ (☎ 47-5218)
- 児童クラブ徴収金 学校教育課 (☎ 65-1301)

- 心身障害者扶養共済掛金 地域福祉課 (☎ 65-1237)
- し尿処理手数料 廃棄物対策課 (☎ 65-1252)
- 市税の納付・口座振替 収税課 (☎ 65-1226)

※の表示がある市税などについては、納期ごとにLINEとTwitterでお知らせをしています。



LINE



Twitter

日 SUN	月 MON	火 TUE	水 WED	木 THU	金 FRI	土 SAT
■防災行政無線自動電話応答システム 市内一斉放送の防災行政無線の内容を確認できます ☎ 050-3797-2180 ■市民課窓口延長取扱業務 (毎週⑥ 18:15 まで) 住民票の写し・戸籍関係証明書・税関係証明書 (申告が終了しているもの)・印鑑証明書の交付、印鑑登録業務、住民異動届、マイナンバーカードの交付・申請、パスポートの交付 (申請はできません)					1 ❖市民課窓口特別時間延長 (19:00 まで。3月号 P15)	2
3 ❖市民課窓口臨時開庁 (8:30 ~ 17:15、3月号 P15)	4	5	6	7 ❖市民課窓口延長	8 ♥市立小学校入学式 (別子小除く)	9 ♥第55回にはま春の市民文化祭 美術の部 (~ 17日、P27)
10	11 ♥別子小・市立中学校入学式 (ひびぎ分校除く) ♥人権のつどい日 (P16)	12 ♥神郷幼稚園入園式	13	14 ❖市民課窓口延長	15	16
17	18	19 ♥小学生! 俳句バトルライブ成果発表展 (~ 30日、P28)	20	21 ❖市民課窓口延長	22	23
24 ♥百縁笑点街&さんさん産直市	25	26	27	28 ❖市民課窓口延長	29 昭和の日	30

外科の休日診療カレンダー

診療時間 (9:00 ~ 17:00)

3日(日)	田坂外科医院	北内町	☎ 41-7055
10日(日)	知元医院	松神子	☎ 45-1525
17日(日)	立花病院	喜光地町	☎ 41-4118
24日(日)	吉松外科胃腸科	田所町	☎ 32-5787
29日(金)	ながやす整形外科クリニック	宮西町	☎ 37-1360

内科・小児科

(内科・小児科) (月)~(土) 20:00 ~ 23:00
(日)・(祝) 9:00 ~ 17:00

※上記時間帯は小児科医がいない場合もあります。電話にてお問い合わせください。

(小児科専門医) (火)・(木) 23:00 ~ 翌朝 6:00
(月)・(水)・(金)・(土) 21:00 ~ 翌朝 6:00
(日)・(祝) 18:00 ~ 21:00

※小児科専門医の祝日診療については診療していない日がありますので、新居浜市医師会ホームページ (目次→救急医療情報→急患センター) でご確認ください。

場 所 新居浜市医師会内科・小児科急患センター
一宮町 1-13-52 (市役所南側)
☎ 32-5658

※内科・小児科急患センターは、突然急激な症状を発生した患者さんが受診するセンターです。昼間すでに受診した人や、数日前から同じような症状がある人は、翌日医療機関で受診しましょう。

ごみ休業日

ごみ収集業務、清掃センター、最終処分場

3日(日)・17日(日)・24日(日)

○10日(日)は、施設への自己搬入のみ可能です。

○29日(金)・30日(土)は清掃センターの施設点検のため、燃やすごみ以外は搬入できません。

【施設へのごみ搬入受付時間】
8:30 ~ 16:00

ごみは、ごみステーションのルールを守り、収集日当日に出しましょう(朝 7:30 まで)。

廃棄物対策課からのお知らせ ☎65-1252

令和4年度ごみ収集カレンダーの配布について

令和4年度分の「ごみ収集カレンダー」を配布しています。

【場所】廃棄物対策課 (市役所2階)、各公民館・地域交流センター (各校区分を配布)、各支所 (対象地域分を配布)

※ごみカレンダーの裏面は「ごみ分別区分と出し方一覧」になっていますので、ご活用ください。

※点字または声 (CD) のカレンダーも作成していますので、必要な人は、廃棄物対策課までご連絡ください。

大型ごみ受付

☎ 31-5300

開庁日 8:30~16:00



※家電リサイクル法対象品は収集できません。



新居浜市議会



←新居浜市議会のホームページへ
映像配信や会議録でさらに詳しく！

委員会を開催しました

12月定例会会期中および議会閉会中に開催した特別委員会の主な内容についてお知らせします。

防災・災害対策特別委員会

◎12月7日(火)、12月16日(木)開催
(調査事項)

①防災対策
平時における災害への備えについて、協議を行いました。



地方創生特別委員会

◎12月24日(金)開催
(調査事項)

①総合戦略

あかがねポイントの進捗状況について、市担当部からの聞き取り調査および意見交換を行いました。



都市基盤整備促進特別委員会

◎2月16日(水)開催
(調査事項)

①国道11号バイパス、県道及び都市計画道路の整備促進
②総合運動公園の建設
これまでの経過と現状、今後の計画などについて、市担当部局からの聞き取り調査および意見交換を行いました。



国道11号新居浜バイパス整備状況
(本郷～西喜光地町間)

◎本会議、委員会を傍聴される皆さんへお願い

新型コロナウイルス感染症の拡大防止のため、本会議および委員会を傍聴される方については、次のことにご協力をお願いします。

- (1) 傍聴席入り口での検温をお願いします。体温が37・5度以上ある場合は、傍聴を控えていただくようお願いいたします。
- (2) せきエチケットの徹底として、マスクの着用をお願いします。また、傍聴席入り口にアルコール消毒液を備え付けていますのでご利用ください。
- (3) 傍聴席では、密集、密接を避けるため、間隔を空けてご着席くださいますようお願いいたします。

◎市議会本会議の録画放送

2月市議会定例会の本会議の様子は、ケーブルテレビ112チャンネルで録画放送を行っています。また、市議会ホームページでインターネット録画放送をご覧いただけます。(5月下旬まで)



議事課

☎ 65・1321
FAX 65・1322

乳幼児

- ◎3密を防ぐため日程・受付時間を調整し、個別に通知しています。
- ◎これまでに健診を受けていない人で、希望する人は保健センターまでご連絡ください。
- ◎予約が必要なものは、保健センターに電話で申し込んでください。



詳細は HP

乳児一般健康診査

内容 (対象月齢)	方法	持参するもの
1回目 (3~4カ月)	委託医療機関で	・乳児一般健康診査受診票 ・母子健康手帳
2回目 (9~11カ月)	診療時間内に実施	

乳児一般健康診査受診票は、生後2カ月頃に予防接種手帳と合わせてお送りします。

保健センターで実施する健康相談・健康診査

内容 (対象月齢)	日程	受付時間
5カ月児健康相談 (R3年11月生)	4/15 (金)、22 (金)	9:30 ~ 10:30
1歳6カ月児健康診査 (R2年9月生)	4/26 (火)、27 (水)、28 (木)	13:20 ~ 14:20
3歳児健康診査 (H30年9月生)	4/12 (火)、13 (水)、14 (木)	12:50 ~ 14:00

絵本が入った「ブックスタート」、積み木が入った「ウッドスタート」をプレゼント!

すこやかダイヤル

保健センター ☎ 35-1070
☎ 35-1101

保健師・栄養士・歯科衛生士などが健康に関する相談に応じます。

子どものむし歯予防教室 ※要予約

内容 (対象月齢)	日程	受付時間
歯科健診・フッ化物塗布 (1歳9カ月~3歳未満)	4/21 (木)	13:00 ~ 14:30

健康づくり

◎保健センターの事業に参加する際は、自宅で検温を行い、マスクを着用してお越しください。

■こころの相談

こころの悩みや不安の相談に臨床心理士が応じます。ZOOMでのオンライン相談も受け付けています。予約時にご相談ください。

日 4月28日(木) 9:30 ~ 11:30

定 2組程度

場 保健センター (要予約) **¥** 無料

■一日人間ドック

内 血液検査、各種がん検診ほか

対 40歳以上の国保被保険者および後期高齢者医療被保険者。ただし、その他の保険加入者のうち健康診査を受ける機会がない人も対象 (要予約)

日 4月12日(火)、13日(水)、18日(月)、26日(火)

¥ 11,000円

※あかがねポイント100pt付与対象事業です。

■パパママ教室「ぷくぷく」

同じ時期にママになる人と一緒に、妊娠中のことや赤ちゃんのことを学びましょう!

対 出産予定日が8~10月で全日程参加できる初産婦の人。5月28日(土)は夫婦参加の育児講座。

日 5月17日(火)、23日(月)、28日(土)

13:30 ~ 14:30

場 保健センター **定** 12人 **¥** 無料

■はつらつ健康相談

体組成測定、血圧測定、歯科相談など

日 4月11日(月) 13:30 ~ 15:30、

25日(月) 9:30 ~ 11:30 (11日(月)は歯科相談併設)

場 保健センター (要予約) **¥** 無料

※あかがねポイント50pt付与対象事業です。

申し込み・問い合わせは保健センター ☎ 35-1070 まで

不正大麻、けし撲滅運動月間

「大麻」や「けし」が自生していたり、違法とは知らずに栽培されていることがあります。敷地内や管理地で疑わしい植物を発見した場合は、抜去し、土を落とし、可燃ごみとして処分してください。

空き地などで発見した場合は、西条保健所 (☎ 56-1300) までご連絡ください。

▶植えてはいけないけしの特徴

- ・成長すると1m以上になり、茎は太く、がっちりしている
- ・茎や葉は白っぽい緑色で、ほとんど毛がない。
- ・葉の付け根が茎を半分巻き込むような形で付いている。



乳幼児・学童の予防接種を理解し 早めに接種を受けましょう！



予防接種を安全に受けるために

- ▶ 予防接種手帳などの説明をよく読み、正しい知識をもちましょう。
- ▶ 予防接種をより効果的に受けるために、接種可能な時期になったら体調の良いときになるべく早く受けましょう。
- ▶ 委託医療機関に予約を行い、接種時には、接種券、予診票、母子健康手帳を持参しましょう。



定期接種が受けられなかった場合は？

長期にわたる疾患などにより定期接種が受けられなかった場合は、長期療養特例制度があります。その他、接種時期など分からないことは、保健センターまで問い合わせください。



個別予防接種として受ける定期予防接種

- ・ヒブ（インフルエンザ菌 b 型）、小児の肺炎球菌、B 型肝炎、ロタウイルス感染症、BCG、四種混合、麻しん（はしか）風しん、水痘（水ぼうそう）、二種混合、日本脳炎、子宮頸がん予防ワクチン
- 子宮頸がん予防ワクチンは、令和 4 年 4 月から個別勧奨が再開されました。詳細は市 HP または市政だより 5 月号でお知らせします。



特別の理由により再度予防接種が必要になった場合は？

骨髄移植手術など特別な理由により、一度受けた定期予防接種で獲得した免疫が消失し、接種済の予防接種の予防効果が期待できないと医師に判断され、任意で予防接種を受ける場合に、接種費用を助成します。詳細は問い合わせください。



高齢者の肺炎球菌予防接種のお知らせ

高齢者の肺炎の病原菌で最も多いのが、肺炎球菌です。予防接種の対象者は、一部公費で接種できます。

接種期間 4月1日(金)～令和5年3月31日(金)

接種場所 市内委託医療機関および県内委託医療機関（要電話予約）

対象者	市内に住民票があり、令和4年度中に次の年齢に達する人 ① 65歳（昭和32年4月2日～昭和33年4月1日生） 経過措置対象者 70歳（昭和27年4月2日～昭和28年4月1日生） 75歳（昭和22年4月2日～昭和23年4月1日生） 80歳（昭和17年4月2日～昭和18年4月1日生） 85歳（昭和12年4月2日～昭和13年4月1日生） 90歳（昭和7年4月2日～昭和8年4月1日生） 95歳（昭和2年4月2日～昭和3年4月1日生） 100歳（大正11年4月2日～大正12年4月1日生） ※経過措置対象者の中で、平成29年度に定期接種をしていない人へ案内しています。ただし、過去に肺炎球菌ワクチンを接種している場合（任意接種など）は対象外となります。 ※4月上旬に個別通知しています。
	② 60歳以上65歳未満で、心臓、腎臓または呼吸器の機能に自己の身の日常生活活動が極度に制限される程度の障がいがある人、ヒト免疫不全ウイルスにより免疫の機能に日常生活がほとんど不可能な程度の障がいがある人 ※保健センターでの申請が必要です。身体障害者手帳を持って窓口へお越しください。
	※過去に23価肺炎球菌ワクチンを接種した人は定期接種の対象外です ※転入などで通知が届いていない人は、保健センターまでご連絡ください
	個人負担額 4,000円 ※生活保護世帯は無料
接種回数	1回

新居浜市医師会提供

健康手帳

Vol.309

心不全

心不全は、さまざまな心疾患がたどる終末像であり、高齢者が最も気を付けなくてはならない心臓のトラブルの一つです。高齢化とともに心不全発症率は増加するため、高齢化が著しい日本では近年、心不全の患者さんが急増しており「心不全パンデミック」とも称されています。

高齢者の心不全は症状がはっきり現れないことも多

く、症状があっても「年のせい」と思い込み、放置していることが少なくありません。早期発見のためには「今までできていたことができなくなったら、心不全を疑う」ということが重要です。年をとると、体力がなくなり、坂を登っただけで、「ゼイゼイ」「ハアハア」することがあります。しかし、このような変化は、急に起こるわけではありません。少し前はできたことができなくなったり、急に体力が落ちたと感じたりした場合、心臓に何らかの異常がある可能性があります。

「少し歩いただけで息切れがする」「重い荷物を持って歩けなくなった」など、普通にできていたことが大変になったら、「老化」と片付けず、かかりつけ医に相談するようにしましょう。

●耐震診断・改修およびブロック塀の撤去・改修費を補助します

木造住宅の耐震化を促進するため、耐震診断・耐震改修（部分改修）を実施する所有者を対象に、費用の一部を補助します。耐震診断は自己負担額 3,000 円から実施可能です。

また、ブロック塀の倒壊による被害を抑えるため、事故防止の観点からブロック塀の撤去および改修費用の一部を補助します。

受付期間 4月1日(金)から、予算の範囲内で、先着順に受け付けています。

※詳しくは建築指導課まで問い合せください。HPにも詳細を掲載しています。

問 建築指導課 ☎ 65-1273

●ごみの不法投棄は犯罪です

1月27日(木)、大島連合自治会や有志の皆さんと一緒に、大島の山中の道路下に不法投棄されたごみの撤去作業を実施。道路下の大型ごみについては重機で引き上げました。作業の結果、洗濯機や車の座席のほか、業務用冷凍庫などを回収しました。

ごみのポイ捨てや不法投棄は、その人たちの全ての努力を無にする行為です。絶対にやめましょう。

不法投棄は「廃棄物の処理及び清掃に関する法律」により禁止されており、違反したものは5年以下の懲役もしくは1,000万円以下の罰金または併科（違反者が法人の場合は3億円以下の罰金）に処せられます。

問 廃棄物対策課 ☎ 65-1252

●令和4年春の全国交通安全運動

日 4月6日(水)～15日(金)

【愛媛県スローガン】

「通学路 速度を落とす 思いやり」

【全国重点】

「①子供を始めとする歩行者の安全確保 ②歩行者保護や飲酒運転根絶等の安全運転意識の向上 ③自転車の交通ルール遵守の徹底と安全確保」

【愛媛県重点】

「①道路横断中の交通事故防止対策の推進 ②自転車の安全利用の促進」

4月10日(日)は「交通事故死ゼロを目指す日」です。一人一人が交通事故を起こさない、交通事故に遭わないよう取り組み、交通事故のない社会の実現を目指しましょう。

問 危機管理課 ☎ 65-1282



マイントピア別子

☎ 43-1801 FAX 43-4020
https://www.besshi.com/



★teamLabの「小人が住まう黒板」

黒板の中に住む小人たちは、こちらに気付かず黒板の中を歩いています。小人や浮遊するシャボン玉などをタッチしたり、自由に線を描いたりすることで、黒板の中の世界が変化します。小人たちは変化した状況に大喜びし、遊び始めます。

黒板の世界をのぞいて、小人たちと共に創る遊びの場を楽しんでください。

場 4階あかがねキッズパーク内

¥ (あかがねキッズパーク利用料) 小学生以下 500 円 (2時間まで)、中学生以上 300 円

★東洋のマチュピチュ「東平」行き観光バスツアー

新居浜が誇る近代化産業遺産をガイド付きで巡るツ

アーです。

東平までの道中は大変狭く、離合できない区間もありますので、観光バスがお勧めです。

出発時間 毎日 11:00 ～、13:00 ～ (約 2 時間)

出発場所 マイントピア別子駐車場バス乗り場

最少催行人数 平日 5 人、土日祝 1 人

定 27 人 ※要予約、空席があれば当日も可

¥ 大人 (中学生以上) 1,350 円、3 歳～小学生 750 円、3 歳未満無料

※天候や道路状況により中止か時間変更の場合あり

※端出場ゾーンの鉱山観光が半額になるお得なセット券もあります。

★講演会のご案内

日 4月24日(日) 14:00～16:00

場 マイントピア別子2階 (ロマネスク)

講師 石川潔 (新居浜観光ガイドの会)

演題 「別子銅山の歴史①」 (全 3 回)

※第 2 回は 5 月、第 3 回は 6 月を予定

●4月2日は世界自閉症啓発デー

毎年4月2日は、国連で定められた世界自閉症啓発デーです。全世界の人々に自閉症を理解してもらう取り組みが行われています。また日本では、4月2～8日を「発達障害啓発週間」と位置付け、関連イベントなどを開催しています。

自閉症・発達障害啓発のシンボルカラーはブルーで、癒やしや希望を意味します。この期間、県内各地でブルーライトアップをしており、あかがねミュージアムでも実施します。自閉症をはじめとする発達障害について知ること、理解することは、発達障害のある人だけでなく、誰もが幸せに暮らすことができる社会の実現につながります。

問 発達支援課 ☎ 65-1302

地域福祉課 ☎ 65-1237

●令和4年度 脳ドック検診

脳ドックのみ、または脳ドック+人間ドックのセット検診

対 本市の国民健康保険被保険者で、①～⑥の全該当者

① 74歳以下（年度内に75歳になる人は対象外）

② 1年間引き続いて新居浜市国民健康保険に加入している

③ 国保料を完納している

④ 入院または妊娠していない

⑤ 脳血管疾患にかかったことがない

⑥ 前年度「新居浜市国民健康保険脳ドック検診」を受けていない

場 愛媛労災病院、十全総合病院、県立新居浜病院（開始時期未定）

定 120人程度（先着順）

¥ おおむね7割を市が負担

申 4月18日(月)～5月13日(金)の間に、保険証を持参の上、国保課①番窓口または電話で申し込み

その他 希望する医療機関の定員が埋まった場合は別の医療機関をご案内します。県立新居浜病院は受診可能になり次第、ご案内します。

問 国保課 ☎ 65-1219

●令和4年度重度障がい者（児）タクシー利用助成券を交付します

在宅の重度障がい者（児）にタクシー利用助成券を交付します。

対 ①身体障害者手帳1級または2級の人 ②療育手帳A判定の人 ③精神障害者保健福祉手帳1級の人 ※施設に入所中の人を除く。

申 対象者には3月末に申請書を送付。4月1日(金)以降に申請書・各障害者手帳を持参し、地域福祉課まで交付枚数 1人につき1カ月分4枚として、申請された月分から交付

利用方法 タクシーに乗車した際に、

必ず手帳を運転手に提示してください。助成券は、タクシー乗車1回につき、最大2枚まで使用できます。市内を事業区域とするタクシー会社などに利用できます。

問 地域福祉課 ☎ 65-1237

助成券
(見本)

新居浜市重度障がい者（児）タクシー利用助成券			
令和4年度	取得者氏名	申請番号	印
	助成額	250円	
	有効期限	令和4年5月31日	
申請者 新居浜市 印			
申請書提出日	交付日	交付場所	印
申請者	交付者	申請人	印
申請書提出日	交付日	交付場所	印

●家具転倒防止等推進事業

地震発生時に家具転倒などによる被害を最小限に抑えるため、1世帯につき家具3点の固定およびガラス飛散防止フィルム4枚貼付の施工に係る費用を、市が負担します。詳細は問い合わせください。

対 ① 65歳以上の人 ② 介護保険法に基づく要支援1～2、要介護1～5のいずれかの認定を受けている人 ③ 身体障害者手帳1級または2級を所持している人 ④ 療育手帳を所持している人 ⑤ 精神障害者保健福祉手帳を所持している人

申 随時受け付け。申請書に必要事項を記入し、危機管理課へ提出

問 危機管理課 ☎ 65-1282

ウイメンズプラザからのお知らせ ☎ 37-1700

【4月の休館日】4日(月)、11日(月)、18日(月)、25日(月)

① CS 技能評価試験対応講座 3級 Word

コンピュータサービス技能評価試験合格を目指す。

日 5月20日～7月20日 19:00～21:00 (水・金、全18回)
検定試験は7月31日(日)予定（検定料は別途必要）

定 13人 講師 (株)四国テクニカ

¥ 5,400円、テキスト代2,800円

② ビジスマナー講座

自己表現トレーニングでコミュニケーション術を向上させる。

日 5月15、22日(日) 13:30～15:30 定 20人

講師 加藤朋美 ¥ 800円

③ 手話はじめの一步

自己紹介や簡単な会話で活用できる手話の入門講座。

日 5月24日～8月2日 19:00～21:00 (水、全10回)

定 20人 講師 児玉真弓（手話サークルたけのこ）

¥ 4,000円

④ 野菜ソムリエの健康レシピ料理（じゃがいも編）

野菜ソムリエから旬の野菜で作る健康レシピ料理を学ぶ。

日 5月29日(日) 9:00～12:00 定 20人

講師 加藤智子 ¥ 400円、材料費1,000円

⑤ 親子でいっしょに体操講座

乳幼児と保護者が触れ合いながら健康3B体操を実践する。

日 5月18日～6月29日 10:00～11:30 (水、全7回)

定 10組 講師 木坂英子 ¥ 1,800円

⑥ みんな大好き！パン作り講座

簡単お手ごねパン作りの工程とこつを楽しく実習する。

日 5月22日(日)、6月19日(日)、7月17日(日) 9:00～12:00

定 20人 講師 泉玲子 ¥ 3回分1,200円、材料費3,000円

その他 託児あり（2歳～未就学児）

対 ①～⑤は成人、⑥は首が据わるころから歩き始めるまでの乳児とその保護者

申 往復はがきまたはウェブサイト

<往復はがき> 講座名・住所・氏名（フリガナ）・年齢・電話番号・返信用住所・氏名を書いて次の宛先へ。※⑥はお子さんの氏名（フリガナ）・生年月日・年齢・性別を明記

〒792-0811 庄内町4-4-19 新居浜ウイメンズプラザ

<ウェブサイト> ウイメンズプラザ HP

または右記 QR コードから申し込み

締切 4月14日(木)必着

※定員を超えた場合、同一種別講座の受講

歴がある人は 抽選対象から外れることがあります。

定員に満たない場合、開講できないこともあります。

※受講可否は締切日から10日前後で連絡します。メール

が届かない人は必ずご連絡ください。



※新型コロナウイルス感染症の発生状況により、施設の休業やイベントなどの中止・延期の可能性があります

●新緑薫る市民クルージング大会

クルージングを体験。

対 3歳以上（小学生以下は保護者の同伴が必要）

日 5月5日(木) 1便 10:00、2便 11:00、3便 13:00、4便 14:00

場 マリンパーク新居浜

定 40人（各便10人）

¥ 500円（電話で要予約）

その他 4月10日(日)予約開始（定員になり次第締め切り）。雨天、悪天候の場合は中止

申・問 新居浜マリナーサービス(株)
☎ 46-5636



●固定資産税の縦覧帳簿の縦覧と課税台帳の閲覧を開始

日 4月1日(金)～5月2日(月) 8:30～17:15（平日）

場 資産税課（市役所2階）、別子山支所（所在地が別子山分のみ）

持参物 来庁者の本人確認書類（マイナンバーカード〔個人番号カード〕、運転免許証、身体障害者手帳、住民基本台帳カードなど官公署発行の写真付き証明書から1点、または健康

保険被保険者証、キャッシュカードなどから2点以上）

なお、代理人は本人からの委任状が必要です。

新型コロナウイルス感染症の感染拡大防止のため、郵送請求の活用、窓口での滞在時間の短縮、混雑緩和の取り組みにご協力ください。

問 資産税課 ☎ 65-1225

●国民年金保険料について

令和4年度国民年金保険料は月額16,590円（年間納付額199,080円）です。

◇納付書による前納

・1年前納（納期：5月2日(月)）

前納額：195,550円（3,530円割引）

・6カ月前納（前期納期：5月2日(月)、後期納期：10月31日(月)）

前納額：98,730円（810円割引）

・2年前納（納期：5月2日(月)）

前納額：382,780円（14,540円割引）

※2年前納納付書希望の場合、新居浜年金事務所に申し出てください。

◇納付場所

金融機関、コンビニエンスストア（納付額30万円まで）

問 市民課 ☎ 65-1232

新居浜年金事務所 ☎ 35-1300

●三世帯同居の開始を応援します

子育て環境の充実を目的に、新たに三世帯同居を開始するための住宅取得費用の一部を補助します。

受付期間 4月1日(金)～令和5年3月31日(金)（土日祝除く）

受付方法 子育て支援課に提出

補助額 上限50万円（予算の範囲内での交付）

条件（全てを満たすこと）

①申請時に市内で新たに三世帯同居を開始している世帯（住宅取得契約前1年以上、三世帯同居していないこと・住宅の所有権保存登記または所有権移転登記の日から6カ月以内であること）②全員が市税などを滞納していない世帯 ③中学生以下の子ども（母子手帳での確認も含む）がいる世帯 ④親世帯または子世帯のいずれかが自治会に加入

問 子育て支援課 ☎ 65-1242

●別子山ふるさと館を臨時開館

新緑あふれる別子山でリフレッシュしてみませんか。GW中は臨時開館していますので、ぜひお越しください！

日 4月29日(金)～5月5日(木)

問 文化振興課 ☎ 65-1554

別子銅山記念図書館

☎ 32-1911 http://lib.city.niihama.lg.jp

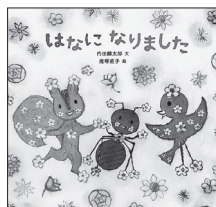


開館時間 火～土 9:00～19:00 日・祝 9:00～17:00

📖 新着本紹介



「季節の不調が必ずラクになる本」（瀬戸佳子／著）
花粉症、熱中症など季節の不調の予防と、対処方法を紹介します。



「はなになりました」（南塚直子／絵）
気持ちを言葉にして伝える、心温まる絵本。

他 300冊

●おはなし会（多目的ホール）

★ 0～3歳児対象 4月7日(木) 10:30～11:00
★ 幼児対象 4月13日(水)、27日(水) 15:30～16:00
★ 小学生対象 4月16日(土) 14:00～14:45
★ えいご 幼児対象 4月19日(火) 11:00～11:30

【4月の休館日】1日(金)特別整理、4日(月)、11日(月)、18日(月) 25日(月)、5月6日(金)4月末整理

★シン“我楽多”講座

第21回「全米TOP1 ヒットの歴史 その2」

日 4月24日(日) 10:00～11:30

場 多目的ホール 定 20人（無料、要申し込み）

講師 横井邦明（前図書館長） 申 図書館窓口・電話受付

★第64回子ども読書週間イベント

「子ども読書通帳マラソン！」

図書館で発行する読書通帳にエントリーして読書冊数を伸ばそう！上位者は表彰します。

日 4月23日(土)～8月21日(日) 対 幼児～中学生

※詳細はカウンターでお尋ねください。

★ココロとカラダの健康セミナー 前期参加者募集！

「自律神経ケア集中コース」

ウイルスに負けない身体づくりをはじめませんか？

日 5月13日、27日、6月10日、24日（第2・4回、全4回）
10:00～11:30

場 多目的ホール 講師 クリニカルカイロ・ラクロス

定 20人（材料費各回200円、要申し込み）

申 図書館窓口・電話受付

●おはなし会（角野分館）

★ 幼児対象 4月6日(水) 15:30～16:00
★ 幼児対象 4月20日(水) 10:00～10:30

●第55回にはいま春の市民文化祭
【美術の部】

書道・日本画・洋画・工芸・写真・デザイン・版画・絵手紙・文芸作品を一堂に展示します。

日 4月9日(土)～17日(日)

9:30～17:00 (最終日は15:00まで)

※華道は前期9・10日、後期13・

14日に展示。16日10:30～15:00にはあかがね茶会を開催します。

場 あかがねミュージアム

【芸能の部】

場 市民文化センター

第1部 民謡、日舞など

日 4月9日(土) 13:00～、中ホール

第2部 詩吟、バレエなど

日 4月16日(土) 13:00～、大ホール

第3部 和太鼓、よさこいダンスなど

日 4月17日(日) 13:00～、大ホール

第4部 市民吹奏楽団スプリングコン

サート

日 4月24日(日) 14:00～、大ホール

¥ 美術、芸能の部とも無料(茶会のみ、呈茶料250円)

問 文化振興課

☎ 65-1554



●市民ゴルフ大会

対 市内在住アマチュアゴルファー

日 5月5日(木)

場 滝の宮カントリークラブ

定 240人(先着順)

¥ 【参加料】1,000円、【プレー料金】

一般6,270円(利用税・消費税含むセルフプレー)、キャディ付きはプラス3,520円(税別)

申 電話で申し込みの上、申込書に

①氏名 ②性別 ③生年月日 ④住所

⑤電話番号 ⑥HDCPを記入しFAX

または直接提出

受付期間 4月5日(火)7:30～25日(月)17:30

問 滝の宮カントリークラブ

☎ 33-3400 FAX 65-1133

担 スポーツ振興課 ☎ 65-1303

●放置竹林を伐採整備して、豊かな自然を再生しよう!

放置密生竹の間伐整備・チップパー機による伐採竹の粉碎・伐採竹の搬出

日 4月10日(日) 9:00～14:00(少雨決行)

場 池田池公園菖蒲園駐車場

¥ 無料

その他 申し込み不要。当日8:45までに直接集合場所へ。工具・弁当は用意します。作業ができる服装・足元で参加ください。

問 竹林をよくする会事務局(大西)

☎ 090-2657-8916

担 農林水産課 ☎ 65-1262



あかがねミュージアム2F

新居浜市美術館 情報

【美術館開館時間】 9:30～17:00

【4月の休館日】 5日(火)、11日(月)、18日(月)、25日(月)

あかがねミュージアム ☎ 31-0305 FAX 31-0306

新居浜市美術館 ☎ 65-3580 FAX 65-3581

<https://www.city.niihama.lg.jp/soshiki/bijutu/>



【皆さんへのお願い】入館の際は、マスク着用、検温、手指のアルコール消毒をお願いします。車いすが必要な人は、インターホンにてお声掛けください。

展覧会名	日時	内容・場所・観覧料
第55回にはいま春の市民文化祭(美術の部)	4月9日(土)～17日(日) (最終日は15:00まで)	上記参照

★あかがねミュージアムイベント情報

▶版画プレス機開放日&プラ板版画体験

対 小学生以上(同時に10人まで)

日 4月17日(日) 10:00～16:30

※入室は15:30まで、申込不要、予約可

場 創作スペース

¥ 300円(プレス機使用料)

▶笑いヨガ講座

日 4月19日(火) 18:30～19:40

場 多目的ホール(あかがね座)

¥ 無料

▶作るうショートショート!

田丸雅智ワークショップ展

日 4月29日(金)～6月26日(日)

9:30～17:00

場 にはいまギャラリー

¥ 無料

▶新居浜 de 宇宙最前線!

応答せよ、KOSEN-1!

モールス信号送受信体験WS&トーク

【ワークショップ(WS)】

対 小学4年生～高校生(小学生は保護者同伴推奨)

日 4月30日(土) 10:00～12:00

場 芝生広場 定 12人(組)

¥ 無料(先着順)

【トーク】

対 一般

日 4月30日(土) 13:30～15:00

場 芝生広場 定 100人

¥ 無料

★あかがね子どもいけばな教室の受講者を募集します

いけばなの楽しさに触れることができる教室です。

対 年長～小学6年生

日 5月14日、6月4日、8月6日、11月5日、

12月3日、令和5年2月4日、3月11日

(全7回、いずれも(土)) 各回10:30-11:30

全ての日程にご参加ください。

場 創作スペース

¥ 各回1,200円(要申込、先着順)

講師 新居浜文化協会華道部評議員(池坊・小原流・華道創心流・嵯峨御流)

【モールス信号送受信体験WS・いけばな教室 共通】

申 4月16日(土)10:00に受け付け開始。メール(☎event@akaganemuseum.jp)、またはFAX 31-0306で申し込み。タイトルに「(どちらかの名称)申し込み」と明記の上、①名前(ふりがな)②保護者名③学年④住所・電話番号を必ずご記入ください。

※新型コロナウイルス感染症の発生状況により、施設の休業やイベントなどの中止・延期の可能性があります

●2級小型船舶操縦士免許講習会

対 満16歳以上
学科 4月29日(金) 9:00～16:00
実技 学科講習日に希望日を選択
国家試験 学科▶5月26日(木)
実技▶5月26日(木)または27日(金)
場 マリンパーク新居浜
定 9人 ¥74,000円
 ※各種割引あり
 ※学科講習日は昼食を用意します
申・問 新居浜マリーナサービス(株)
 ☎46-5636



●クラウドファンディング達成感謝イベント 輪 nderland

コロナ禍でイベントが激減した2020年、イベント関係者で挑戦したクラウドファンディングで温かい支援が集まり、目標金額を達成しました。イベント開催の約束で募った支援を使って、絵本の世界をコンセプトにしたWonderlandを演出します。食べ物・ハンドメイド商品の販売や、来場者が参加して楽しめる企画(ワークショップ・クイズスタンプラリー・演劇・マリオネットショー・バルーンリリースなど)もあります。

日 4月24日(日)
 11:00～16:00
場 ワクリエ新居浜
定 企画内容によってあり ¥無料



四阪島ゆかりのミゼット消防車、日暮別邸記念館へ

展示開始

マイントピア別子に展示されていた四阪島のミゼット消防車が日暮別邸記念館(王子町1-11)に寄贈され、4月から屋外展示スペースで公開しています。

狭くて急峻な坂道が多かった四阪島では、コンパクトな車体のミゼットが採用され、昭和の時代に四阪島の防火管理の一翼を担っていました。約半世紀の時を経て、再びその存在感を放ちながら、当時の歴史を語り掛けています。

併せて、昨年同島から移設された二宮金次郎像(住友金属鉱山所蔵)も公開中です。記念館のニューフェースたちをご覧ください。

休館日 ㊦・祝(祝日が㊦の場合は開館)など

定 コロナ感染防止対策実施期間中、館内は20人まで ¥無料

問 日暮別邸記念館 ☎31-5017



問 マルシェプロジェクト実行委員(代表:空間屋-me you- 岡田美恵)
 ☎080-6280-2364

●市役所ロビー展

①命の光と陰と…

日 4月4日(月)～8日(金)

問 愛媛リードの会(藤田)

☎080-3165-0083

②新居浜市縁結びサポート事業(婚活)

日 4月11日(月)～15日(金)

問 男女参画・市民相談課(石川)

☎65-1233

③ボーイスカウト活動写真展

日 4月18日(月)～22日(金)

問 ボーイスカウト新居浜第2団スカウトクラブ(須山)

☎090-4976-2991

④新居浜市の民生委員活動と民生委員の歴史

日 4月25日(月)～5月6日(金)

問 地域福祉課 ☎65-1237

●小学生!俳句バトルライブ成果発表展

神野紗希さんを招き、俳句バトルライブに挑戦した成果を発表。

日 4月19日(火)～30日(土) 9:30～17:00(最終日は15:00まで、25日(月)休館)

場 あかがねミュージアム1階アート工房 ¥無料

問 新居浜文化協会 ☎36-0874(平日13:00～16:00)

市民体育館からのお知らせ

〒792-0864 東雲町1-1-25 市民体育館 ☎34-1888 FAX32-4044

☆レッスン200☆ 1回200円 事前申込不要(先着順) 自分に合った日だけ参加できます!					
体力向上・脂肪燃焼		筋力(インナーマッスル)向上		体質改善	
元気に酸素運動 (市民体育館㊦)	やさしいエアロ (山根総合体育館㊦)	身体と向き合うピラティス (市民体育館㊦)	ちょっとがんばるヨガ (市民体育館㊦)	からだ♪楽らく (市民体育館㊦)	だれでもヨガ (市民体育館㊦)
ステップ45 (山根総合体育館㊦)	ズンバ (市民体育館㊦)	エンジョイ・快適 (市民体育館㊦・山根総合体育館㊦)	導引太極拳 (市民体育館㊦)	ゆがみを治す体操 (市民体育館㊦・山根総合体育館㊦)	リセット体操 (市民体育館㊦)
				スッキリヨガ(市民体育館㊦)	

☆申し込み教室☆ 事前申込必要(窓口・往復はがき・WEBのいずれか) 定員を超えた場合は抽選になります						
教室名	対象	日程	時間	場所	料金	締切
ボディメイキング	18歳以上	5月12、19、26日、6月2、9日㊦	20:00-21:00	市民体育館	2,500円(5回)	4月22日㊦
フィールドトレーニング (小学高学年)	小学4～6年生	5月11、25日㊦	17:00-18:00		800円(2回)	
フィールドトレーニング (中高生)	中高生		18:15-19:15			
親子あそびクス教室	ひとり歩き～満2歳	5月13、20日㊦	13:30-14:15		4月29日㊦	
女性バドミントン教室	18歳以上	5月9、13、16、20、23、27、30日、6月3日㊦	10:00-11:45	2,500円(8回)	4月22日㊦	

教室の詳細は電話で問い合わせいただくか、HPやInstagramをご確認ください。

市民体育館
ホームページ



募集教室
申し込みフォーム



教室用
Instagram



●令和4年度市国際交流協会会員募集

協会の国際交流・国際協力・国際理解・多文化共生を促進する活動やイベントなどへの参加

特典 会報誌の送付、イベント情報をメールなどで案内、語学講座などをお得な会員料金で受講可能

¥ (年会費) 個人 1,000 円、学生 500 円、団体・法人 10,000 円
※詳細は問い合わせください。

申・問 〒 792-0023 繁本町 8-65
市民文化センター別館 1 階
市国際交流協会
☎ 65-1579 **FAX** 65-3157
✉ niihamashikokusai@gmail.com



HP



Facebook



LINE

●自衛官募集

①一般曹候補生 (第 1 回)

対 18 歳以上 33 歳未満

受付 ~ 5 月 10 日(火)

試験日 5 月 20 日(金)~ 29 日(日)の間

試験会場 受付時にお知らせ

②自衛隊就職説明会

日・場 4 月 8 日(金) 17:00 ~ 19:00 自衛隊新居浜出張所、18 日(月) 9:00 ~ 12:00 ハローワーク新居浜

問 〒 792-0025 一宮町 1-5-50 新居浜ビル 1 階 自衛隊愛媛地方協力本部新居浜出張所 **☎** 32-5396
※詳細は問い合わせください。



●令和4年度「ひとり親家庭学習支援新居浜高専教室」

ひとり親家庭の児童の学習意識と学力の向上を図るため、新居浜高専学生のボランティアによる学習支援、進学相談を行います。

対 開催場所まで通える、ひとり親家庭で市内在住の小・中学生

日 5 月~令和 5 年 1 月の毎週月曜 17:30 ~ 19:00 の予定 (8 月および高専の休校日、テスト期間中などを除く)

場 新居浜工業高等専門学校 (図書館グループ学習室)

定 約 20 人

¥ 無料

申 4 月 4 日(月)~ 22 日(金)に子育て支援課備え付けの用紙に必要事項を記入し提出

問 子育て支援課 **☎** 65-1242

●ベトナム語初級講座

ベトナムの文化と言葉を勉強しましょう。

日 4 月 8 日(金)~

金 の 19:00 ~ 20:30 (10 回コース)

場 文化センター

定 15 人

¥ 会員 3,000 円、非会員 5,000 円

申・問 〒 792-0023 繁本町 8-65

市民文化センター別館 1 階

市国際交流協会

☎ 65-1579 **FAX** 65-3157

✉ niihamashikokusai@gmail.com

●国際交流員ファラさんの異文化理解講座「ラマダンを楽しもう」

イスラム教徒が断食を行う月「ラマダン」を楽しみましょう。

日 4 月 3 日(日) 10:00 ~ 11:30

場 市総合福祉センター 2 階第 1 研修室

定 20 人

¥ 無料

申・問 〒 792-0023 繁本町 8-65

市民文化センター別館 1 階

市国際交流協会

☎ 65-1579 **FAX** 65-3157

✉ niihamashikokusai@gmail.com

会計年度任用職員の募集

問・申 社会教育課 (市役所 5 階) **☎** 65-1300 **FAX** 65-1306



職種	内容	勤務時間	報酬	申し込みなど
①早期療育指導員 (パートタイム)	発達支援課での、就学前の発達に障がいがある幼児への療育指導、その他相談業務	原則、週に 4 日勤務 8:30 ~ 17:15 ※ 1 週間当たり勤務時間 29 時間	月額 159,000 円程度、通勤手当、期末手当 (約 206,000 円 ~ 318,000 円)	4 月 18 日(月)までに社会教育課に申込書類を提出 随時受け付け。執務時間中、社会教育課に申込書類を提出。申込書類は社会教育課で配布 (市 HP からダウンロード可能)
②小学校調理員 (パートタイム)	各小学校での学校給食の調理業務	月~金 原則 9:00 ~ 15:00 の 1 日 5 時間勤務 ※ 8:00 ~ 14:00 勤務可能な人も募集	日給 4,700 円程度、通勤手当、期末手当 (約 128,000 円 ~ 197,000 円)	
③放課後児童クラブ指導員 (パートタイム)	各小学校区の放課後児童クラブでの指導員業務	月~金 14:00 ~ 18:00 ④は① 8:00 ~ 13:00、 ② 13:00 ~ 18:00 の交替勤務	時間給 850 円程度、通勤手当、期末手当 (約 115,000 円 ~ 178,000 円)	
④学校生活介助員 (パートタイム)	市立の小・中学校または幼稚園にて、特別な支援を必要とする児童、生徒または園児の学校・園内での介助業務	原則月~金 8:00 ~ 17:00 のうち 1 日 7 時間程度を隔日勤務など	時間給 850 円程度、通勤手当、期末手当 (約 93,000 円 ~ 143,000 円)	
⑤学校給食センター午前調理員 (パートタイム)	学校給食センターでの給食調理業務	月~金 ① 8:00 ~ 12:30 (原則) ② 7:30 ~ 12:30 (週 1 回程度)	時間給 1,030 円程度、通勤手当、期末手当 (約 110,000 円 ~ 180,000 円)	
⑥学校給食センター洗浄作業員 (パートタイム)	学校給食センターでの調理器具・食缶などの洗浄作業	月~金 13:30 ~ 16:30	時間給 1,080 円程度、通勤手当	

詳細は社会教育課 HP (上記 QR コード) をご覧いただくか、電話で問い合わせください。

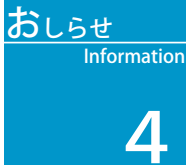
無料相談

募集

講座

イベント

その他



新型コロナウイルス感染症の発生状況により、施設の休業やイベントなどの中止・延期の可能性があります



●環境家計簿モニター募集

記録用紙に毎月の電気・ガス・灯油・ガソリンなどの使用量を記入し提出

対 市内在住で、4月～令和5年3月分の家庭の電気使用量などを毎月記録できる人

特典 提出時：あかがねポイント

その他 カーボンニュートラル推進室に申し込み後、記録用紙は窓口で受け取るか HP からダウンロード

申・問 カーボンニュートラル推進室
☎ 65-1284

●自転車利用促進！CO2削減見える化運動参加者募集

記録用紙に毎月の自転車の走行距離を記入し提出

対 市内在住で4月～令和5年3月の間で3カ月以上記録できる人

特典 申し込み時：走行距離計、記

録用紙提出時：あかがねポイント

その他 カーボンニュートラル推進室に申し込み後、記録用紙は窓口で受け取るか HP からダウンロード

申・問 カーボンニュートラル推進室
☎ 65-1284

●環境美化推進員の募集

①環境美化についての啓発や指導
②環境美化についての市への情報提供や提案
③自らが率先しての環境美化活動

対 4月1日現在20歳以上の市民で、環境美化について熱意がある人
定 20人程度 (校区連合自治会推薦と合わせ100人以内を委嘱予定)

任期 5月12日から2年間

応募方法 所定の用紙 (廃棄物対策課窓口または HP でダウンロード) に必要事項を記入し郵送、FAX、メールまたは直接廃棄物対策課まで。

選考方法 申込書による書類選考
※推進員には5月初旬に委嘱式などの案内を送付します。

締切 4月18日(月)

申・問 〒792-8585 廃棄物対策課
☎ 65-1252 FAX 65-1255
✉ gomi@city.niihama.lg.jp

●いはいま女性ネットワーク委員募集

対 ①市在住のおおむね18～40代の女性
②応募日現在、本市の他の審議会委員などになっていない人

定 2人程度

任期 6月1日(水)から2年間

応募方法 応募用紙に住所、氏名、生年月日、職業、活動歴、他に申し

込んだ審議会などの名称 (委員の選考が終わっていないもの)、応募動機を記入し、郵送、FAX、メールで男女参画・市民相談課まで。

※応募用紙は男女参画・市民相談課、ウイメンズブラザ、各支所で配布するほか、HPでもダウンロード可。

選考方法 応募多数の場合は書類選考
締切 4月20日(水)必着

申・問 〒792-8585
男女参画・市民相談課
☎ 65-1233 FAX 65-1561
✉ danjo@city.niihama.lg.jp

●新居浜ものづくり人材育成協会受講生募集

- ①アーク溶接特別教育科
- ②フォークリフト運転の技能講習科
- ③第二種電気工事士筆記試験対策講座
- ④床上操作式クレーン運転技能講習科
- ⑤非破壊検査実践講座
- ⑥精密測定技術科 (実践測定編)
- ⑦高所作業車運転の技能講習科
- ⑧職長安全衛生責任者教育科

日 ①4月25日(月)～27日(水)

②5月9日(月)～12日(木)

③5月18日(水)～20日(金)

④5月19日(木)～21日(土)

⑤5月24日(火)

⑥5月26日(木)・27日(金)

⑦5月27日(金)・28日(土)

⑧5月30日(月)・31日(火)

締め切り ①4月8日(金)

②～⑦4月22日(金) ⑧5月13日(金)

場 市ものづくり産業振興センター

問 協会事務局 ☎ 47-5601



会計年度任用職員の募集

問・申 人事課 (市役所3階) ☎ 65-1213 FAX 65-1216

職種	内容・資格	勤務時間	報酬	申し込みなど
①保育士(フルタイム)	市立保育園での保育業務。保育士資格や幼稚園、小学校教諭免許などを有する人※年齢不問。ブランクがある人も歓迎	週38時間45分勤務 (週休2日)	月額174,400円 (年度ごとの再任用で昇給)、通勤手当、期末手当 (任用月数による)	随時受け付け。履歴書 (顔写真貼付) と資格証の写しを人事課に提出
②地域包括支援センター・保健師など (パートタイム)	保健指導や介護予防業務など。保健師もしくは管理栄養士の資格を有する人	8:30～17:15 (週29時間勤務) ※土日祝、他に週1回、別に4週に1日休み	月額146,309円程度 (年度ごとの再任用で昇給)、通勤手当、期末手当 (任用月数による)	
③地域包括支援センター・介護支援専門員など (パートタイム)	介護予防ケアプラン作成など。主任介護支援専門員もしくは介護支援専門員の資格を有する人		月額198,921円程度 (年度ごとの再任用で昇給)、通勤手当、期末手当 (任用月数による)	
④保育園調理員 (パートタイム)	市立保育園での調理業務や清掃作業など ※未経験者歓迎	8:30～15:45の間で実働5時間 (週29時間勤務、早出・遅出あり) ※ローテーション勤務	月額120,900円程度 (年度ごとの再任用で昇給)、通勤手当、期末手当 (任用月数による)	随時受け付け。履歴書 (顔写真貼付) を人事課に提出

詳細は人事課 HP (上記 QR コード) をご覧くださいか、電話で問い合わせください。

無料相談

Free consultation

相談内容	問い合わせ	日時など
消費生活相談	消費生活センター ☎ 65-1206	月～金（祝除く） 8:30 - 17:15（受付～ 17:00）
消費生活法律相談		4月15日（金）、5月20日（金） 9:00 - 15:00
市民相談	市民相談コーナー ☎ 65-1204	月～水・金（祝除く） 8:30 - 17:15（受付～ 17:00）
法律相談		予約受付は4月1日（金）から 4月20日（水）、27日（水）、5月10日（火） 9:10 - 15:05
人権相談（人権擁護課）	人権擁護課 ☎ 65-1243	月～金（祝除く） 8:30 - 17:15 ※来庁相談は事前連絡が必要
障がい者（児）総合相談	（代表）相談支援事業所どんでん どん ☎ 40-8716	4月8日（金） 10:00 - 12:00 場所：地域福祉課カウンター
青少年相談	青少年センター ☎ 33-4152	月～金（祝除く） 8:30 - 17:15
教育相談	あすなろ教室 ☎ 0120-104-774	月～金（祝除く） 8:30 - 17:15
こどもいじめ110番		月～金（祝除く） 8:30 - 17:15 ※電話相談
親と子のふれあい相談 「あゆみ」	学校教育課 ☎ 65-1301	4月2日（土）、9日（土）、16日（土） 9:00 - 12:00 場所：総合福祉センター
子育て相談※	子育て支援課 ☎ 65-1242 ※子育て相談の 詳細はこちら 	※
子育て支援相談		月～金（祝除く） 8:30 - 17:15
家庭児童相談		月～金（祝除く） 8:30 - 17:15
ひとり親相談		月水木金（祝除く） 8:30 - 17:15 場所：子育て支援課
婦人相談		月～金（祝除く） 8:30 - 17:15
DV被害者相談	子育て支援課 ☎ 65-1242（予約）	毎週水（祝除く） 9:00 - 16:00 場所：ウイメンズプラザ
DV被害者相談	配偶者暴力相談支援センター ☎ 65-1480	月～金（祝除く） 8:30 - 17:00
女性の職業生活・家庭生活相談	男女参画・市民相談課 ☎ 65-1233（予約）	毎週土 13:00 - 17:00 ウイメンズプラザ ☎ 37-1116（相談専用）

2月の寄付・寄贈（日付順・敬称略）

ご厚意に感謝し、有効に活用させていただきます

- ▶ マルキ会四国地区会（2/18）…炊き出しセット
- ▶ 第一生命保険(株)松山支社（2/21）…抗原検査キット
- ▶ 国際ソロプチミスト新居浜（2/24）…図書

編集後記

市政だよりの編集が4月号から組織機構の見直しにより秘書広報課からシティプロモーション推進課へと変更となりました。新しい課名で初めての発行となりますが、市民の皆さんにとって親しみやすい市報をお届けするべく編集に励んでいきます。（日）

広告欄



オゾンが部屋の隙間まで入り込み、しっかり脱臭+除菌

（特定非営利活動法人）日本オゾン協会推奨品
※家庭でも好評！

小型・軽量
様々なシーンをオゾンのパワーで

除菌 消臭 分解

※6〜50畳まで対応します。
※家族内感染を防ごう。

美肌クローバー (三友商事株式会社)
オゾン脱臭脱臭機
いつでもお掃除ください！ tel:0897-27-5145
fax:0897-46-1684 e-mail:bihadactlover@gmail.com

ウイルス感染（浮遊菌＆付着菌）対策出来ます（保育園、タバコの臭、介護施設、幼稚園、飲食店、学校、う部屋、カラオケボックス、ペットショップなど）

建設業で働く人は加入出来ます

健康保険見直してみませんか？

★建設国保・労災保険・組合共済★

新 KENGIRO

新居浜建築技能者労働組合

新居浜市横水町 8-31 ☎0897-40-2424

どなたでも初回30分無料

マッサージ

※必ず健康保険証をご持参ください

はり・マッサージ 定休日/日曜日

 **てのひら** 治療院

新居浜市泉池町 6番 2号

●詳しくは電話でお問い合わせください。TEL (0897)27-5392

補聴器を無料でお試しできる **だから安心!**

新型 コロナウイルス対策を実施しております。

azumbo
design your hearing

アズマ補聴器センター 新居浜店
愛媛県新居浜市坂井町2-2-18
TEL 0897-35-2277 www.emimi.jp

ファミリーマート、ココ、東横INN、新居浜駅前店、新居浜駅前店、新居浜駅前店、新居浜駅前店



泉川出張所



中秋出張所



船木出張所



大生院出張所



▲上部町村合併 (S30)



◀約2,000人の旗行列 (S30)

▼市史編さん室 ☎65・1567

昭和30年3月31日、新居浜市と泉川町、中秋町、船木村、大生院村が合併し、4月3日に市公会堂で合併式典が盛大に行われました。

合併を祝う行事として、小中学校の児童、生徒約2千人の旗行列が市庁舎前に集合しました。また、滝の宮公園では合併を祝う舞踏や演芸などの公園まつりが行われ、桜が咲き乱れる中、観覧する人で埋め尽くされました。

旧町村役場の入り口には、新たに「新居浜市出張所」の標識が掲げられました。

市史編さん室では、新居浜市に関する古い資料を調べています。あなたのご自宅にも古い写真や文書などが眠っていませんか？皆さんからの情報をお待ちしています。

vol.33

上部4町村と合併
(昭和30年)



新居浜の
玉手箱

広告欄

建設業で働く人は
建設国保・労災保険・組合共済
加入できます

今！建技労は「入って良かった」組合づくりを地域と共に目指しています！

新KENGIRO
新居浜市横水町8-31 TEL.0897-40-2424
新居浜建築技能者労働組合 **検索**

ガラケーからのりかえよう!

ガラケーをご利用の方又は65歳以上の方を対象にしたガラケー乗り換えプランが登場!

ハート@スマホ
国内通話かけ放題プラン登場!

国内通話かけ放題がついて	1ヶ月国内通話なら何回かけても (税込) なんと2,178円/月
+データ3GBプランでも	国内かけ放題+データ3GB (税込) なんと2,508円/月

上記サービスは、ハートネットワーク加入者の方で、65歳以上の方、又は、ガラケーからハートスマホにお乗り換えいただく方が対象となります。

株式会社 ハートネットワーク ☎0120-642-246 (9:00~18:00)