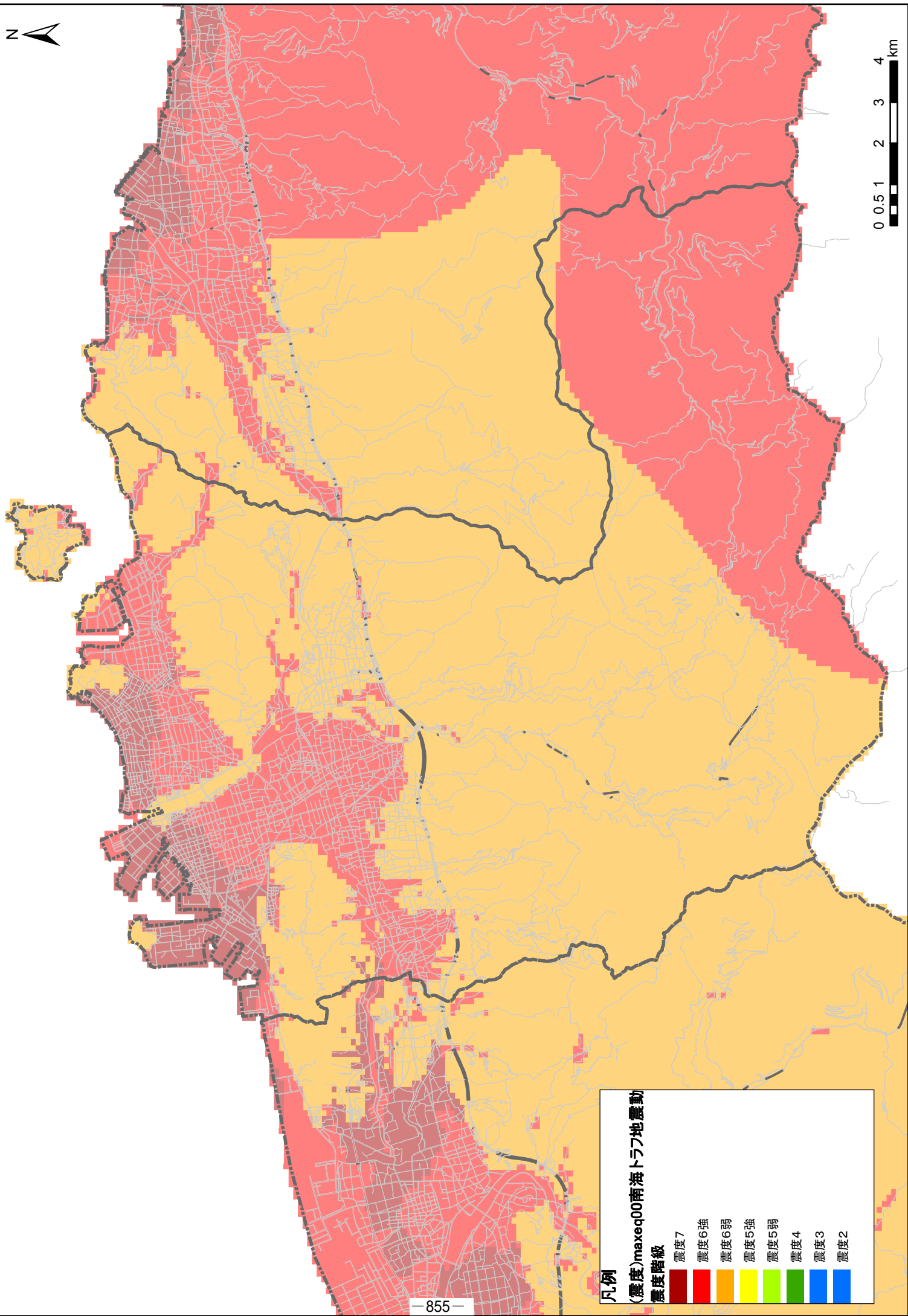
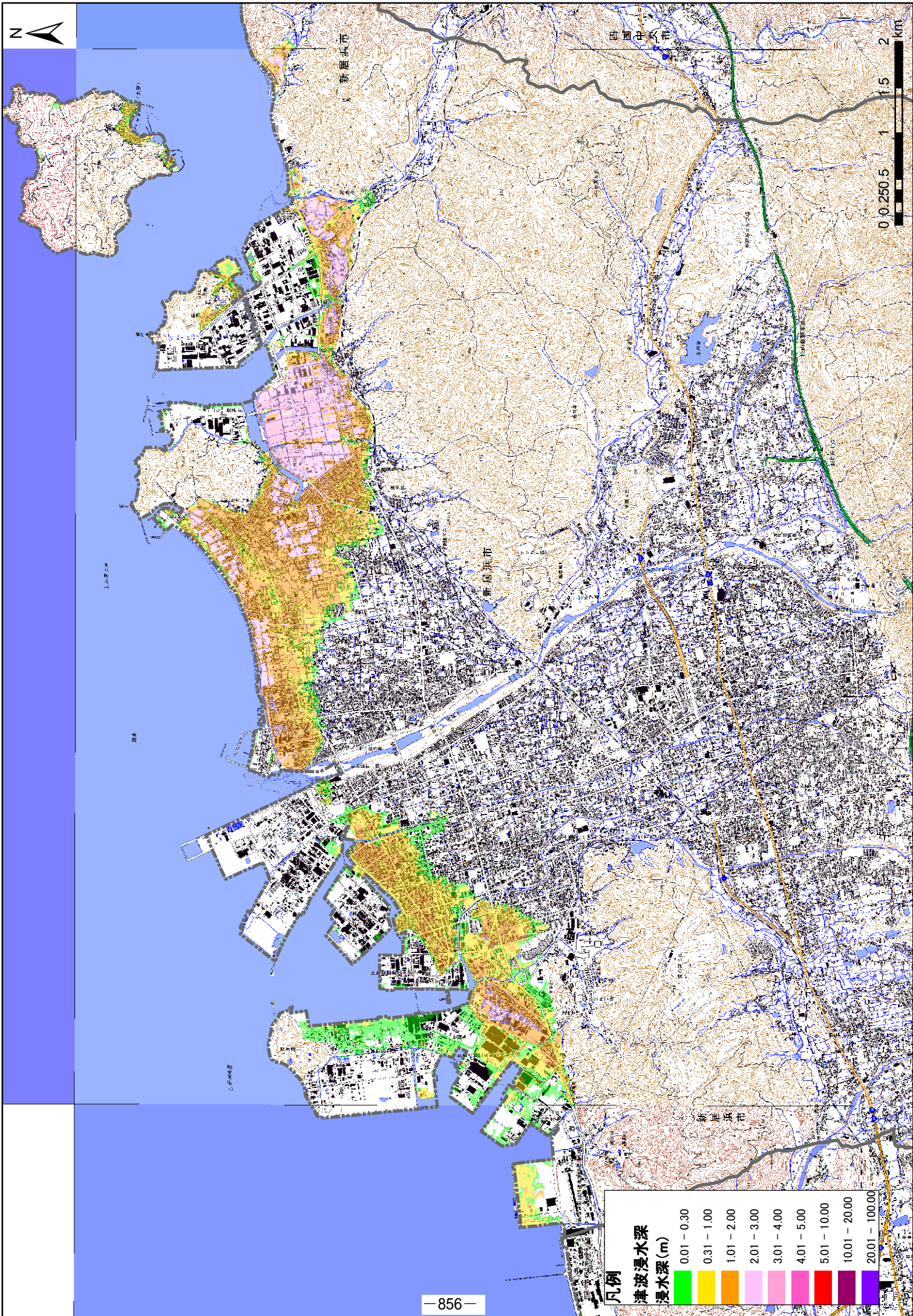


ハザードマップ



凡例
(震度)maxeq00南海トラフ地震動

震度階級	色
震度7	黒
震度6強	赤
震度6弱	オレンジ
震度5強	黄
震度5弱	黄緑
震度4	緑
震度3	青
震度2	水色



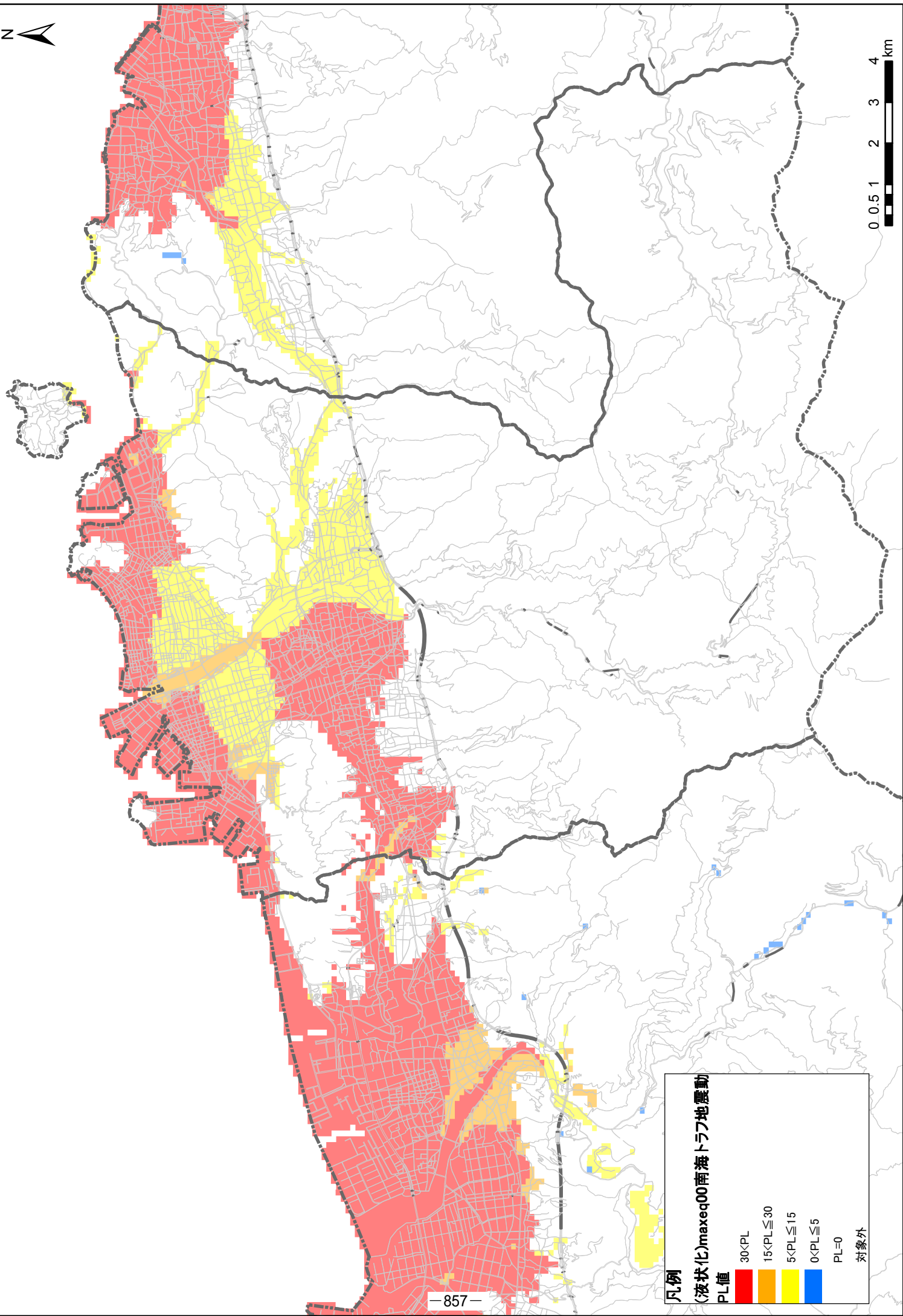
凡例

津波浸水深

浸水深 (m)

0.01 - 0.30	0.31 - 1.00	1.01 - 2.00	2.01 - 3.00	3.01 - 4.00	4.01 - 5.00	5.01 - 10.00	10.01 - 20.00	20.01 - 100.00
-------------	-------------	-------------	-------------	-------------	-------------	--------------	---------------	----------------

この地図は、国土院院長の承認を得て、同院発行の電子地形図25000を複製したものである。(承認番号 平25情復 第129号)

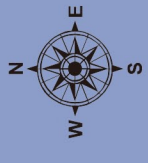


凡例
 (液化化)maxeq00南海トラフ地震動
 PL値

■	30 < PL
■	15 < PL ≤ 30
■	5 < PL ≤ 15
■	0 < PL ≤ 5
	PL=0 対象外

リスクマップ 津波

川東地区



1:25,000

0 100 200 300 400 500 m

- 津波避難ビル(2階以上)**
津波に対して安全な避難場所
- 緊急避難場所**
災害から一時的、緊急的に避難する場所
- 避難所**
(緊急避難場所を兼ねる)
被災者等が必要な期間滞在させるための施設
- 警察**
- 消防**
- 消防団詰所**
- 救急指定病院**
- 土のう用砂置場**
- アンダーパス**
- 市境界**
- 県指定緊急輸送道路(一次)**
- 参考避難経路**
- 鉄道**
- 河川・池・海**

- 津波(南海トラフ巨大地震)**
- 浸水の深さ**
津波浸水開始時間
3~5m未満
0.5~3m未満
0.5m未満
- 浸水の深さが20cmに達する時間**
地震発生から10分後
30分後
1時間後
2時間後
4時間後
6時間後

- 土砂災害**
- 土砂災害特別警戒区域**
- 土砂災害警戒区域(土石流の崩壊)**
- 土砂災害警戒区域(急傾斜地の崩壊)**
- 土石流危険箇所**
- 急傾斜地崩壊危険箇所**
- 地すべり危険箇所**

津・津波でも利用できる施設/緊急避難所/避難所

3 新須賀公園	緊	32 大島交流センター	避
23 駅前西公園	緊	33 多喜浜小学校	津
24 駅前南公園	緊	35 三喜浜公園	緊
25 駅前中央公園	緊	36 東浜公園	緊
26 正光寺山古墳公園	緊	37 黒島海浜公園	緊
28 南中学校	避	38 岡城館歴史公園	緊
29 新居浜高専	避	39 垣生小学校	津
30 ウィメンズプラザ	避	41 浮島小学校	津
31 地域交流センター	避	44 神郷小学校	避

45 川東中学校	避
46 神郷公民館	避
47 神郷公園	緊
48 高津小学校	避
49 東中学校	避
50 市民体育館	避
51 新居浜東高校	避
52 高津公民館	避
54 泉川公民館	避
56 新居浜商業高校	避
57 泉川公民館	避
58 瀬戸公民館	緊
59 瀬戸公園	緊
60 寿公園	緊

津波では利用できない施設
 34 多喜浜公民館
 40 垣生公民館
 42 浮島公民館
 43 川東高齢者福祉センター
 53 松の木公園

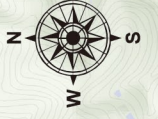
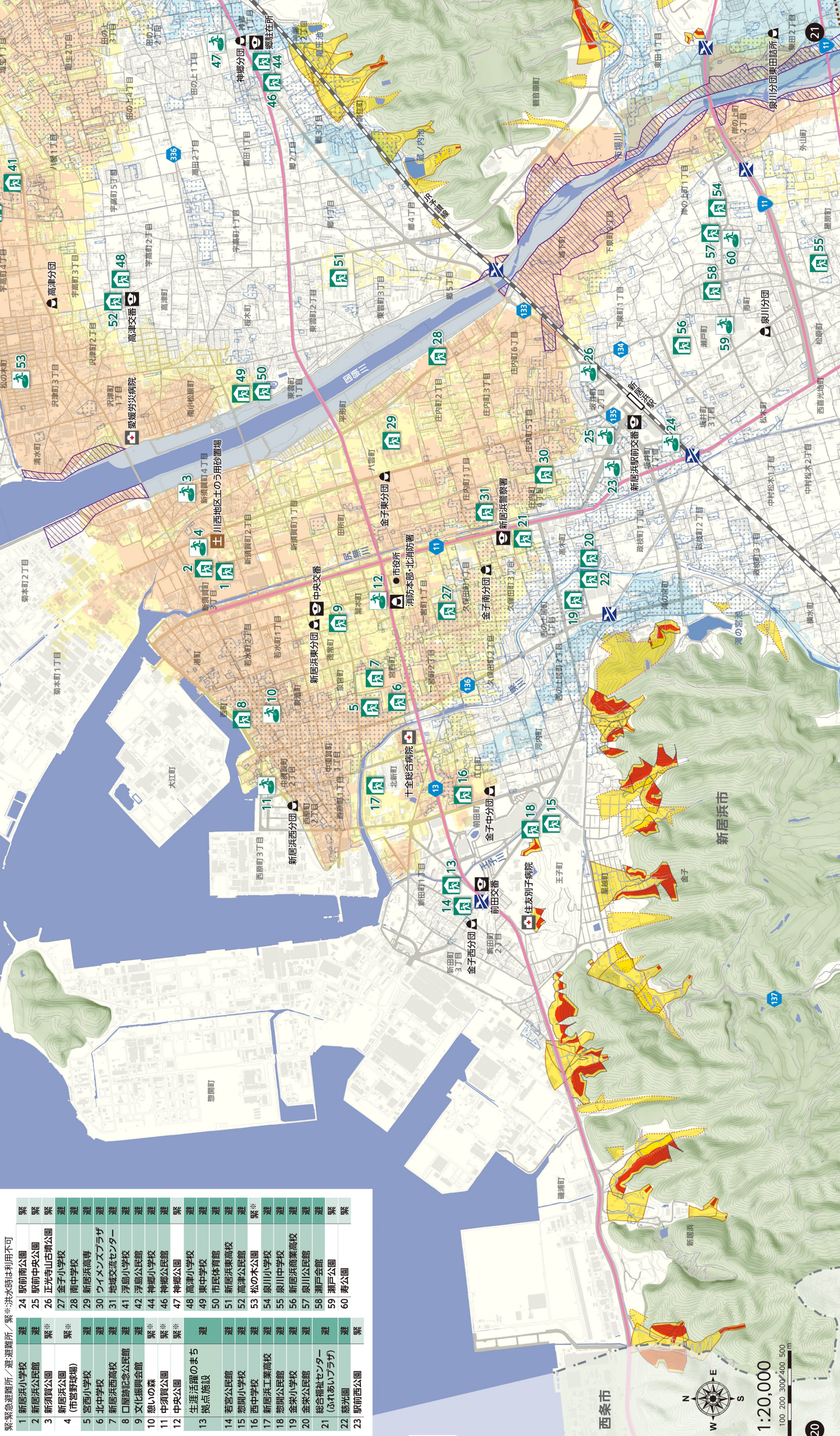


リスクマップ 国領川洪水・土砂災害

川西地区

洪水ハザードマップは、国領川の氾濫を想定しています。
 中小河川は国領川の氾濫前に既に氾濫している危険があります。

緊急避難所／避、避難所	24 駅前南公園	緊急
1 新居浜小学校	25 駅前中央公園	緊急
2 新居浜公民館	26 正光寺山古墳公園	緊急
3 新須賀公園	27 金子小学校	避
4 (市営野球場)	28 南中学校	緊急
5 宮西小学校	29 新居浜高専	避
6 北中学校	30 ウィメンズプラザ	避
7 新居浜西高校	31 地域交流センター	避
8 口屋跡記念公民館	41 浮島小学校	避
9 文化権興会館	42 浮島公民館	避
10 憩いの森	44 神郷小学校	避
11 中須賀公園	46 神郷公民館	緊急
12 中央公園	47 神郷公園	緊急
13 生涯活躍のまち拠点施設	48 高津小学校	避
14 若宮公民館	49 東中学校	避
15 惣閑小学校	50 市民体育館	避
16 西中学校	51 新居浜東高校	避
17 新居浜工業高校	52 高津公民館	避
18 惣閑公民館	53 松の木公園	緊急
19 金栄小学校	54 泉川小学校	避
20 金栄公民館	55 泉川中学校	避
21 総合福祉センター(ふれあいプラザ)	56 新居浜商業高校	避
22 慈光園	57 泉川公民館	避
23 駅前西公園	58 瀬戸公民館	緊急
	59 瀬戸公園	緊急
	60 寿公園	緊急



1:20,000
 0 100 200 300 400 500 m

リスクマップ 国領川洪水・土砂災害

川東地区

洪水ハザードマップは、国領川の氾濫を想定しています。
 中小河川は国領川の氾濫前に既に氾濫している危険があります。

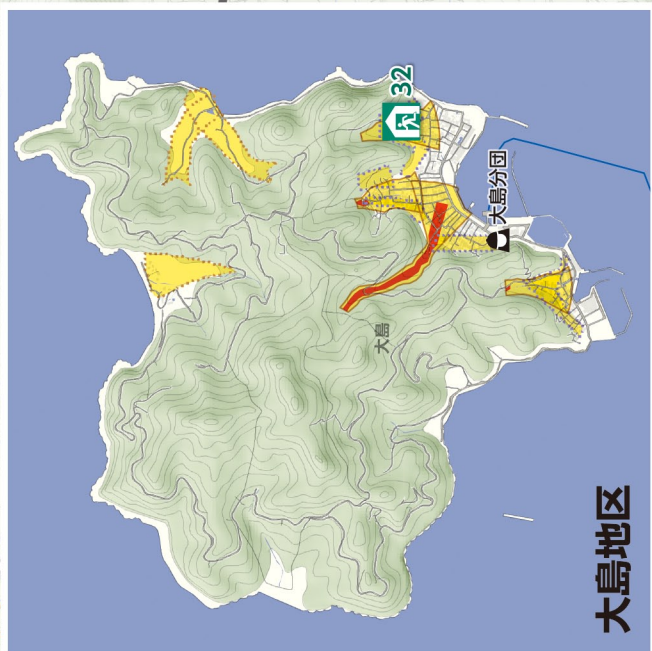


- 緊急避難場所**
 災害から一時的、緊急的に避難する場所
- 避難所**
 (緊急避難場所を兼ねる)
 被災等が必要な期間滞在させるための施設
- 警察**
- 消防**
- 消防団詰所**
- 救急指定病院**
- 土のう用砂置場**
- アンダーパス**
- 市境界**
- 県指定緊急輸送道路(一次)**
- 鉄道**
- 河川・池・海**
- 国領川洪水(想定最大規模)**
 国領川流域の1日間の総雨量75mm
 家屋倒壊等危険想定区域
- 浸水実績**
 平成16年台風災害の浸水範囲
- 土砂災害**
 土砂災害特別警戒区域
 土砂災害警戒区域(土石流の崩壊)
 土砂災害警戒区域(急傾斜地の崩壊)
 土石流危険箇所
 急傾斜地崩壊危険箇所
 地すべり危険箇所



緊急避難所 / 避難所 / 緊急1:洪水時は利用不可 / 緊急2:洪水土砂災害時は利用不可	31 地域交流センター	避	39 垣生小学校	避
3 新須賀公園	32 大島交流センター	避	40 垣生公民館	避
23 駅前西公園	33 多喜浜小学校	避	41 浮島小学校	避
24 駅前南公園	34 多喜浜公民館	避	42 浮島公民館	避
25 駅前中央公園	35 三喜浜公園	緊	43 川東高齢者福祉センター	緊
26 正光寺山古墳公園	36 東浜公園	緊	44 神郷小学校	避
28 南中学校	37 黒島海浜公園	緊	45 川東中学校	避
29 新居浜高専	38 岡城歴史公園	緊	46 神郷公民館	避
30 ウィメンズプラザ		緊	47 神郷公園	避
		緊	48 高津小学校	避
		緊	49 東中学校	避
		緊	50 市民体育館	避
		緊	51 新居浜東高校	避
		緊	52 高津公民館	避
		緊	53 松の木公園	緊※1
		緊	54 泉川小学校	避
		緊	56 新居浜商業高校	避
		緊	57 泉川公民館	避
		緊	58 瀬戸公民館	緊
		緊	59 瀬戸公園	緊
		緊	60 寿公園	緊

四国中央市



リスクマップ 国領川洪水・土砂災害

上部地区(西部)

洪水ハザードマップは、国領川の氾濫を想定しています。
 中小河川は国領川の氾濫前に既に氾濫している危険があります。

緊急避難所／避、避難所	避
54 泉川小学校	避
55 泉川中学校	避
57 泉川公民館	避
58 瀬戸会館	避
59 瀬戸公園	緊
60 寿公園	緊
61 西喜光地公園	緊
62 角野小学校	避
63 角野中学校	避
64 新居浜南高校	避
65 角野公民館	避
66 マイントピア別子	避
67 上部高齢者福祉センター	避
68 山根綜合体育館	避
69 喜光地公園	緊
70 山根公園	緊
71 新田公園	緊
72 中萩小学校	避
73 中萩中学校	避
74 中萩公民館	避
75 土橋公園	緊
76 中萩さくら公園	緊
77 大生院小学校	避
78 大生院中学校	避
79 大生院公民館	避
80 船木小学校	避
81 船木中学校	避
82 船木公民館	避

緊急避難場所
災害から一時的、緊急的に避難する場所

避難所
緊急避難場所を兼ねる(緊急避難が必要な期間滞在させるための施設)

警察

消防

消防団詰所

救急指定病院

土のう用砂置場

アンダーパス

国領川洪水(想定最大規模)
国領川流域の1日間の総雨量75mm
家屋倒壊等氾濫想定区域

ため池
ため池透水想定区域

活断層
急傾斜地崩壊危険箇所
地すべり危険箇所

土砂災害
土砂災害特別警戒区域
土砂災害警戒区域(土石流の崩壊)
土砂災害警戒区域(急傾斜地の崩壊)

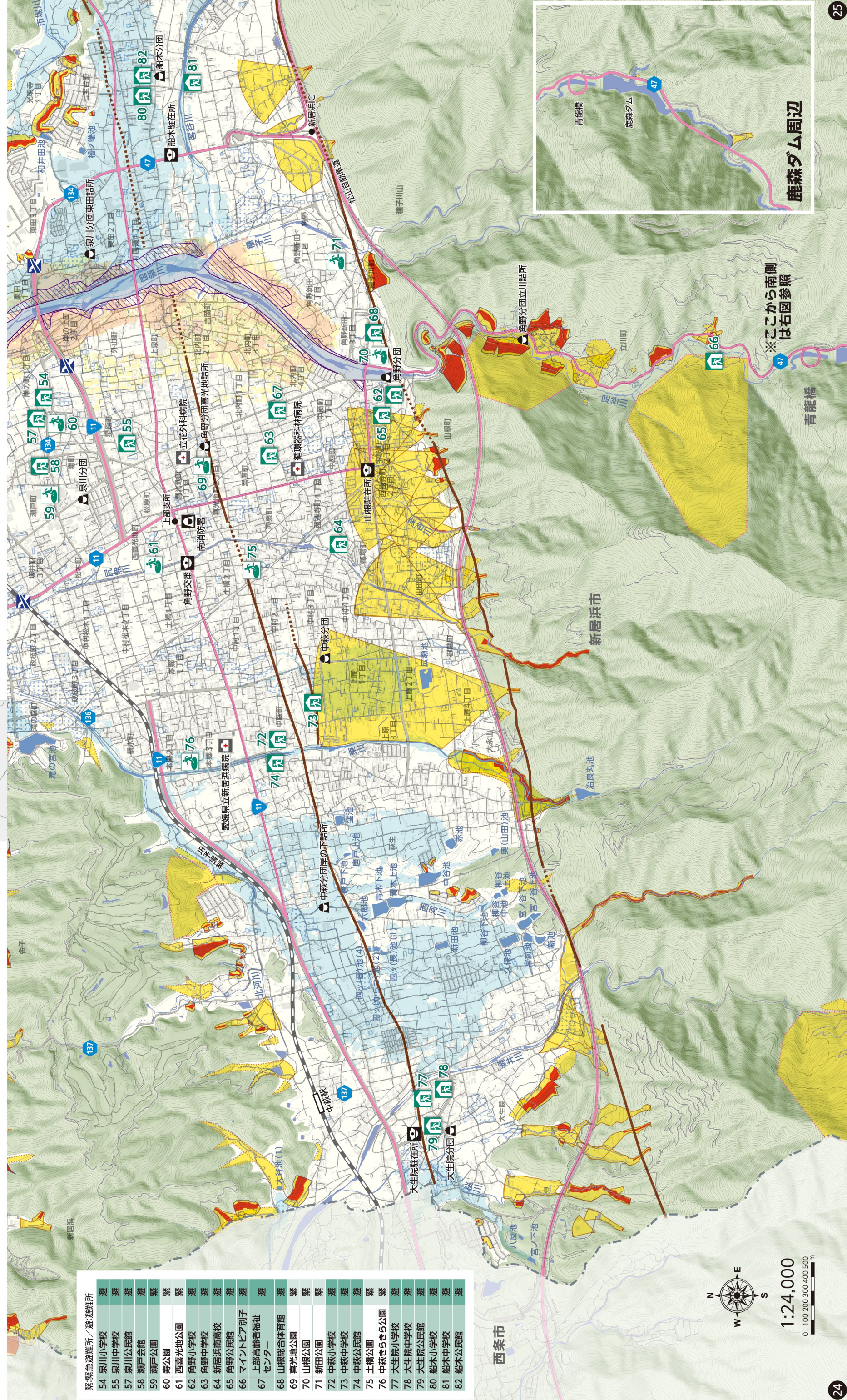
浸水実績
平成16年
台風災害の浸水範囲

市境界

県指定緊急輸送道路(一次)

鉄道

河川・池・海

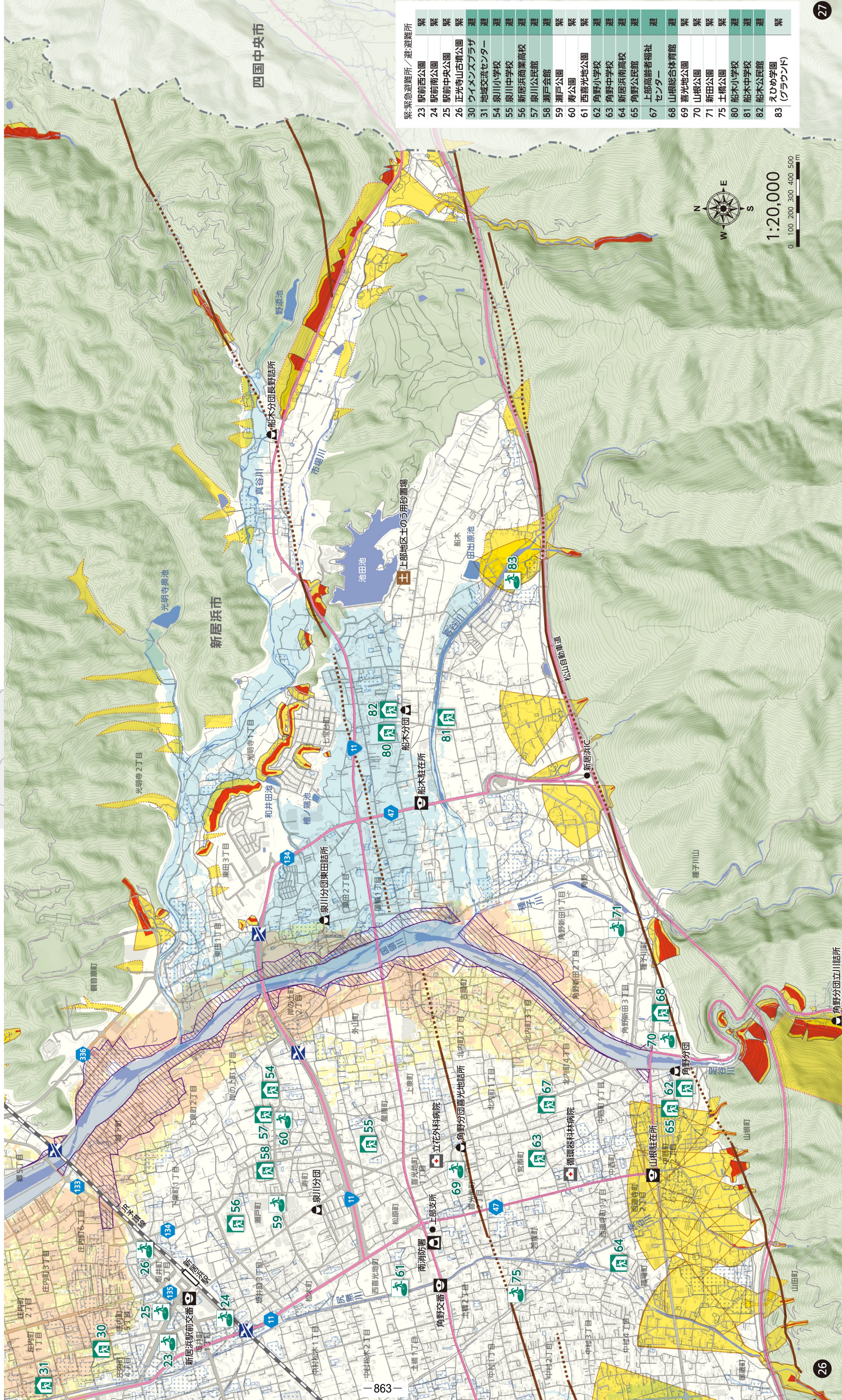


リスクマップ 国領川洪水・土砂災害

上部地区(東部)

洪水ハザードマップは、国領川の氾濫を想定しています。
 中小河川は国領川の氾濫前に既に氾濫している危険があります。

- 緊急避難場所**
 災害から一時的、緊急的に避難する場所
 避難所
 (緊急避難場所を兼ねる)
 被災者等が必要な期間滞在させるための施設
- 警察**
- 消防**
- 消防団詰所**
- 救急指定病院**
- 土のう用砂置場**
- アンダーパス**
- 市境界**
- 県指定緊急輸送道路(一次)**
- 鉄道**
- 河川・池・海**
- 国領川洪水(想定最大規模)**
 国領川流域の1日間の総雨量75mm
 家屋倒壊等氾濫想定区域
 5~10m未満
 3~5m未満
 0.5~3m未満
 0.5m未満
- 浸水実績**
 平成16年台風災害の浸水範囲
 ため池
 ため池浸水想定区域
 活断層
 急傾斜地崩壊危険箇所
 地すべり危険箇所
- 土砂災害**
 土砂災害特別警戒区域
 土砂災害警戒区域(土石流の崩壊)
 土砂災害警戒区域(急傾斜地の崩壊)
 土石流危険箇所
 急傾斜地崩壊危険箇所
 地すべり危険箇所



緊急避難所 / 避難所	緊急避難所
23 駅前西公園	緊急避難所
24 駅前南公園	緊急避難所
25 駅前中央公園	緊急避難所
26 正光寺山古墳公園	緊急避難所
30 ウィメンズプラザ	避難所
31 地域交流センター	避難所
54 泉川小学校	避難所
55 泉川中学校	避難所
56 新居浜商業高校	避難所
57 泉川公民館	避難所
58 瀬戸会館	避難所
59 瀬戸公園	緊急避難所
60 寿公園	緊急避難所
61 西喜光地公園	緊急避難所
62 角野小学校	避難所
63 角野中学校	避難所
64 新居浜南高校	避難所
65 角野公民館	避難所
67 センター	避難所
68 山根総合体育館	避難所
69 喜光地公園	緊急避難所
70 山根公園	緊急避難所
71 新田公園	緊急避難所
75 土橋公園	緊急避難所
80 船木小学校	避難所
81 船木中学校	避難所
82 船木公民館	避難所
83 えひめ学園(グラウンド)	緊急避難所

リスクマップ 土砂災害

別子山地区



- 緊急避難場所**
災害から一時的、緊急的に避難する場所
- 避難所**
(緊急避難場所を兼ねる)
被災者等が必要な期間滞在させるための施設

- 警察**
- 消防**
- 消防団詰所**
- 救急指定病院**
- 土のう用砂置場**
- アンダーパス**

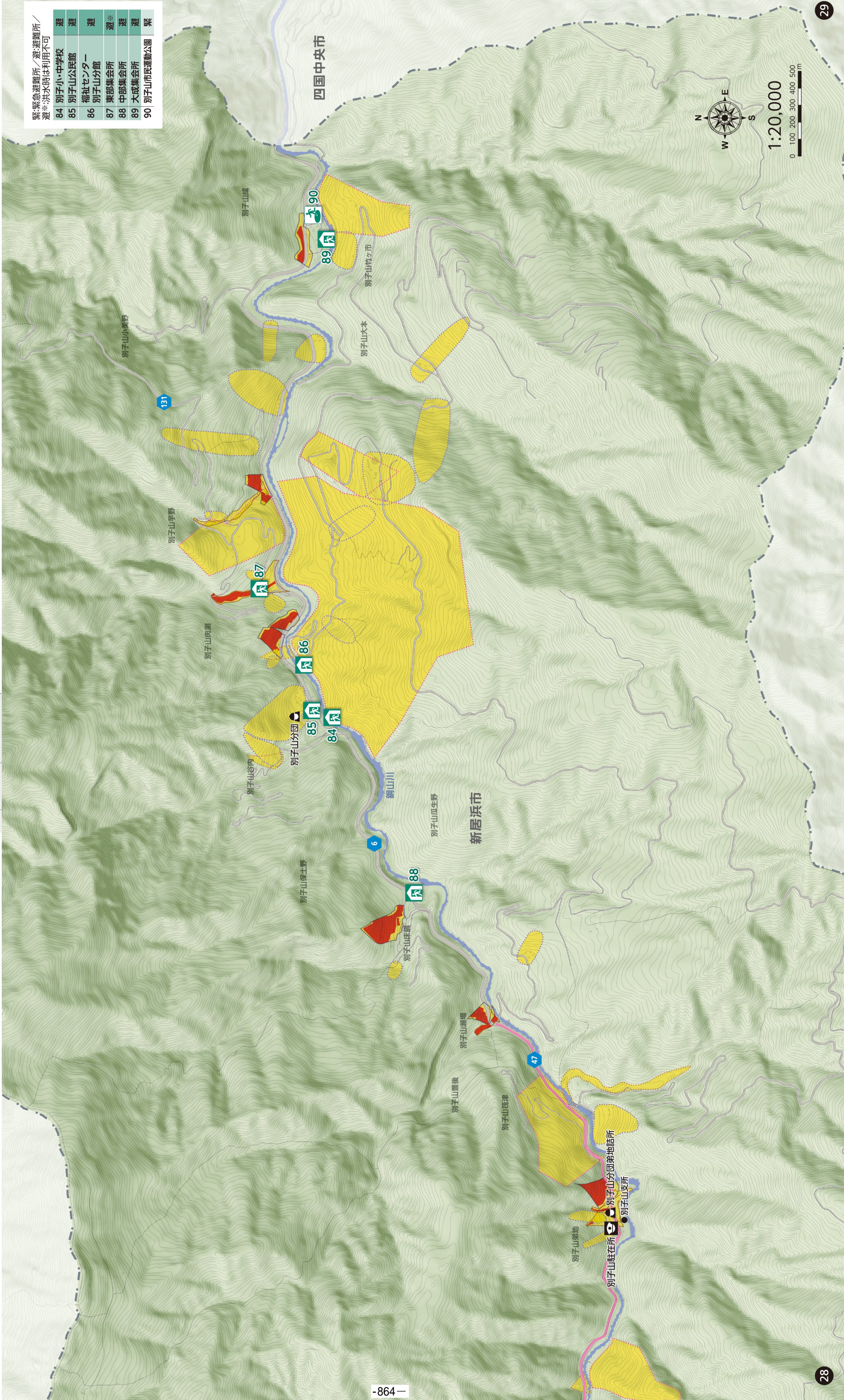
- 市境界**
- 県指定緊急輸送道路(一次)**
- 鉄道**
- 河川・池・海**

- 国領川洪水(想定最大規模)**
国領川流域の1日間の総雨量75mm
家屋倒壊等危険想定区域
- 5~10m未満
- 3~5m未満
- 0.5~3m未満
- 0.5m未満

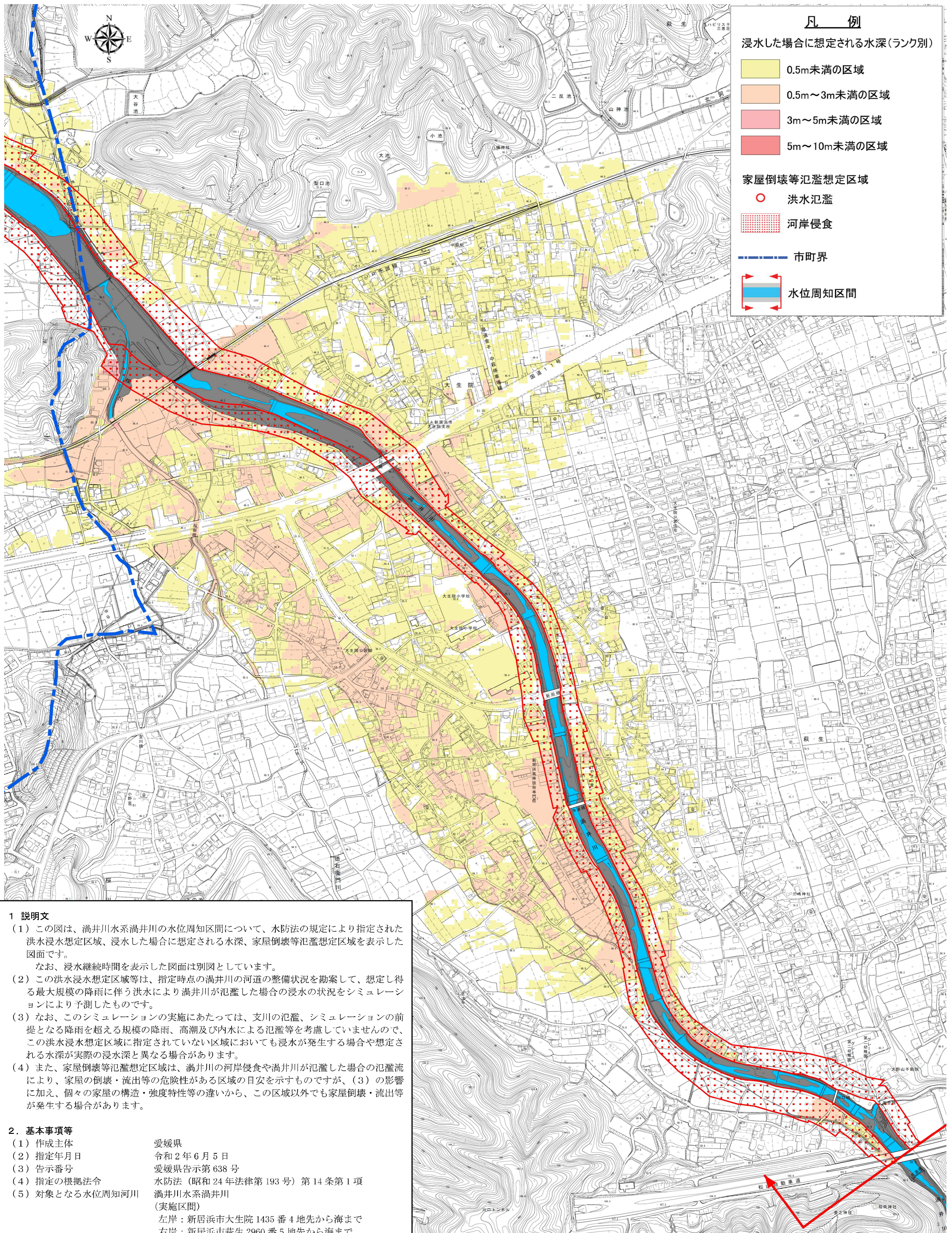
- 浸水実績**
平成16年台風災害の浸水範囲
- ため池**
ため池浸水想定区域
- 活断層**
急傾斜地崩壊危険箇所
地すべり危険箇所

- 土砂災害**
土砂災害特別警戒区域
土砂災害警戒区域(土石流の崩壊)
土砂災害警戒区域(急傾斜地の崩壊)
土石流危険箇所

緊急避難場所/避難所/避難所/避難所	避難所/避難所/避難所/避難所
84 別子小・中学校	避
85 別子山公民館	避
86 福祉センター	避
87 東部集会所	避※
88 中部集会所	避
89 大成集会所	避
90 別子山市民運動公園	察



渦井川水系渦井川 洪水浸水想定区域図（想定最大規模降雨）



凡 例

浸水した場合に想定される水深(ランク別)

- 0.5m未満の区域
- 0.5m～3m未満の区域
- 3m～5m未満の区域
- 5m～10m未満の区域

家屋倒壊等氾濫想定区域

- 洪水氾濫
- 河岸侵食

市町界

水位周知区間

1 説明文

- この図は、渦井川水系渦井川の水位周知区間について、水防法の規定により指定された洪水浸水想定区域、浸水した場合に想定される水深、家屋倒壊等氾濫想定区域を表示した図面です。
なお、浸水継続時間を表示した図面は別図としています。
- この洪水浸水想定区域等は、指定時点の渦井川の河道の整備状況を勘案して、想定し得る最大規模の降雨に伴う洪水により渦井川が氾濫した場合の浸水の状況をシミュレーションにより予測したものです。
- なお、このシミュレーションの実施にあたっては、支川の氾濫、シミュレーションの前提となる降雨を超える規模の降雨、高潮及び内水による氾濫等を考慮していませんので、この洪水浸水想定区域に指定されていない区域においても浸水が発生する場合や想定される水深が実際の浸水深と異なる場合があります。
- また、家屋倒壊等氾濫想定区域は、渦井川の河岸侵食や渦井川が氾濫した場合の氾濫流により、家屋の倒壊・流出等の危険性がある区域の目安を示すものですが、(3)の影響に加え、個々の家屋の構造・強度特性等の違いから、この区域以外でも家屋倒壊・流出等が発生する場合があります。

2. 基本事項等

- 作成主体 愛媛県
- 指定年月日 令和2年6月5日
- 告示番号 愛媛県告示第638号
- 指定の根拠法令 水防法(昭和24年法律第193号)第14条第1項
- 対象となる水位周知河川 渦井川水系渦井川(実施区間)
左岸:新居浜市大生院1435番4地先から海まで
右岸:新居浜市萩生2960番5地先から海まで
- 指定の前提となる降雨 室川流域の1日間の総雨量768mm
- 関係市町 西条市、新居浜市
- その他計算条件等
 - ア 氾濫区域を25m格子(計算メッシュという)に分割して、これを1単位として計算しています。また、計算メッシュの地盤高は、航空レーザー測量等により求めた平均地盤高を使用しています。このため、微地形による影響が表せていない場合があります。
 - イ 家屋倒壊等氾濫想定区域(洪水氾濫)は、現行の建築基準に適合した一般的な木造家屋について、浸水深と流速から倒壊等をもたらすような氾濫流が発生するおそれのある区域を推算したものです。
 - ウ 家屋倒壊等氾濫想定区域(河岸侵食)は、過去の洪水規模別に発生した河岸侵食幅より、木造・非木造の家屋倒壊等をもたらすような洪水時の河岸侵食幅を、河岸高(堤内地盤高と平均河床高の差)や川幅等から推算したものです。

この浸水想定図は、愛媛県が作成した図面を新居浜市危機管理課で市域を抜粋し、市民への周知の為の資料として作成したものです。

【新居浜市危機管理課】 電話番号：0897-65-1282 FAX番号：0897-33-5180

原図は、愛媛県 <https://www.pref.ehime.jp/h40600/suibou/kouzui-sinsuisouteikuikizu-itiran.html>

【お問い合わせ】土木部河川課 防災係 電話番号：089-912-2672 FAX番号：089-948-1475

新居浜市地域防災計画の沿革

作成・修正年度	作成・修正概要
作成 (S 38. 10. 1)	1 計画の策定 災害応急対策計画を主眼として作成した。
修正 (S 47. 8. 1)	1 災害予防計画について、具体的な計画を策定した。
修正 (S 56. 8. 1)	1 予防計画として、地すべり・山くずれ・がけくずれ災害予防計画、林野火災予防計画、防災のための調査研究計画を追加した。 2 災害応急対策計画について、交通応急対策計画、流出油災害対策計画、海上災害対策計画、相互応援協力計画、自衛隊派遣要請計画を追加した。
修正 (S 58. 8. 1)	1 字句修正、資料改正
修正 (S 60. 8. 1)	1 字句修正、資料改正
修正 (S 62. 8. 1)	1 地震災害応急対策計画を追加した。 2 現行の組織所掌事務に合致するよう修正した。 3 現行に即した字句及び数字に修正した。
修正 (H元. 10. 11)	1 全面的な修正
修正 (H 4. 11. 30)	1 現行の組織所掌事務に合致するよう修正した。 2 字句修正、資料改正
修正 (H 7. 3. 31)	1 災害応急対策計画について、既往地震災害、地震想定、石油コンビナート計画を追加した。 2 地震災害対策計画の初動体制を強化した。 3 消防計画のなかに、自然水利等一覧表を追加した。 4 現行の組織所掌事務に合致するよう修正した。 5 字句修正、資料改正
修正 (H 10. 3. 31)	1 防災アセスメント調査（平成 7、8 年度）を実施し調査結果をもとに全面修正を行った。（防災ビジョンの設定、地震被害の想定、職員の動員配備体制（初動体制）、情報連絡、伝達体制の強化、ボランティア活動対策、災害弱者対策の整備、自主防災組織の育成対策、海上災害対策の強化、復旧計画・復興計画の充実） 2 地域防災計画を「風水害等対策編」、「震災対策編」、「資料編」の 3 分冊とした。
修正 (H 17. 3. 31)	1 東南海・南海地震防災対策推進計画を追加した。 2 別子山地区の災害対策を追加した。 3 愛媛県地域防災計画との整合を図った。 4 現行の組織所掌事務に合致するよう修正した。
修正 (H 25. 3. 31)	1 愛媛県防災対策基本条例に関する内容を追加した。 2 企業の防災対策及び業務継続計画に関する内容を追加した。 3 土砂災害警戒区域及び国領川浸水想定区域の警戒避難体制等を追加した。 4 防災行政無線の整備に伴い情報伝達体制を修正した。 5 津波災害対策編を新設するとともに、東日本大震災を踏まえた地震・津波対策の強化、女性ニーズへの配慮等を追加した。 6 津波避難場所、福祉避難所等に関する避難計画を修正した。 7 石油コンビナート、危険物施設の安全確保について修正した。
修正 (H 28. 3. 31)	1 災害対策基本法の改正内容、防災基本計画修正、愛媛県地域防災計画修正を反映した。 2 愛媛県地震被害想定調査報告を反映した。 3 避難勧告等の判断基準の変更内容を反映した。 4 南海トラフ地震防災対策推進計画を策定した。

<p>修正 (R 3. 3. 31)</p>	<ol style="list-style-type: none"> 1 災害対策基本法及び水防法の改正内容並びに防災基本計画修正及び愛媛県地域防災計画修正を反映した。 2 強くしなやかな国民生活の実現を図るための防災・減災等に資する国土強靱化基本法に基づく新居浜市国土強靱化地域計画を明記した。 3 新型コロナウイルスの感染対策の観点を取り入れた防災対策や、避難所の過密抑制について変更した。 4 避難行動等を支援する防災情報の提供について、5段階の警報レベルでの防災情報の提供を反映した。 5 消防防災合同庁舎及び防災センターの開設、危機管理体制の見直しを反映した。
<p>修正 (R 4. 3. 31)</p>	<ol style="list-style-type: none"> 1 災害対策基本法の改正内容及び防災基本計画修正並びに愛媛県地域防災計画修正を反映した。 2 避難勧告・避難指示を一本化し、従来の勧告の段階から避難指示を行うこととし、避難情報のあり方の包括的な見直しを反映した。 3 避難行動要支援者の円滑かつ迅速な避難を図る観点から、個別避難計画について、市に作成を努力義務化されたことを明記した。 4 市長が居住者等を安全な他の市町村に避難（広域避難）させるに当たって、必要となる市町村間の協議を可能とするための規定等の措置を反映した。 5 避難所の健康管理、避難所の衛生管理や適切な空間の確保等について、新型コロナウイルス等感染症対策を踏まえ修正した。

