

第 4 編

公 共 下 水 道

5 6 公共下水道事業の沿革

本市の下水道は、昭和28年に旧下水道法に基づく認可を受け、既成市街地の一部である港町から西原町に至る区域において、主として雨水排水を目的とした合流式公共下水道を計画し、昭和35年に事業に着手した。

昭和40年代に入り、経済の高度成長による生活様式の変革や産業活動の活性化により、大気、海域の汚れが深刻化し、昭和45年に下水道法が改正され、下水道に公共用水域の水質保全という新たな責務が課せられた。

下水道法の改正を機に、昭和48年に下水道計画の抜本的見直しを行い、可住地4,500ヘクタールを全体計画区域として下水処理場を有する分流式公共下水道の基本計画を策定した。

第1期事業として計画決定区域を503ヘクタール、既成市街地を中心に認可区域を322ヘクタールと定め事業着手し、昭和55年3月に下水処理場の一部を供用開始した。

第2期事業として昭和57年度、認可区域を497ヘクタールに拡大した。

第3期事業として昭和61年度に計画決定区域を1,269ヘクタールに、認可区域を810ヘクタールに拡大した。

第4期事業として昭和62年度に認可区域を1,030ヘクタールに拡大した。

第5期事業として昭和63年度に計画決定区域及び認可区域をそれぞれ1,865ヘクタールに拡大した。

その後、平成15年度に下水道全体計画の見直しを行い、可住地4,453ヘクタールを全体計画区域として基本計画を策定し、第6期事業として平成17年度に計画決定区域及び認可区域をそれぞれ2,127ヘクタールに拡大し、整備を進めてきた。

第7期事業として平成23年度に計画決定区域及び事業計画区域をそれぞれ2,367ヘクタールに拡大するとともに、全体計画の計画人口等の見直しを行った。

平成28年度に全体計画の計画人口等の見直しを行い、第8期事業として平成29年度に計画決定区域及び事業計画区域をそれぞれ2,538ヘクタールに拡大し、安全で快適な生活環境の確保のため、また総合的な雨水対策を実施すべく積極的な事業展開を図っている。

なお、公共下水道事業は平成31年4月1日付けで地方公営企業法を全部適用し、水道局との組織統合を行った。また、令和2年度には、本市公共下水道事業の中長期的な取組方針を示す経営面での最上位計画である『新居浜市公共下水道事業経営戦略』を策定し、経営の基盤強化を目指すこととした。

5 7 全体計画と現況

(R 3 . 4 . 1 現在)

区 分		全体計画	事業計画	現 況
面 積 (h a)		4,453	2,538	2,074.06
処 理 人 口 (人)		104,680	87,510	75,170
管 渠 延 長 (m)		842,500	588,145	448,672
ポンプ場	汚水中継 ポンプ場	1	1	1
	雨 水 ポンプ場	14	11	11
終 末 処 理 場		1	1	1

5 8 事業計画の変遷

昭和28年

旧下水道法に基づく認可。合流式公共下水道

昭和35年

合流式下水道事業に着手

昭和45年

下水道法改正（公共水域の水質保全の責務が課せられる）

昭和48年

下水道計画の見直し。分流式による公共下水道基本計画策定

第1期事業着手「認可区域面積＝ 322ha」

昭和55年

下水処理場の一部供用開始

昭和58年

第2期事業 「認可区域面積＝ 497ha」

昭和61年

第3期事業 「認可区域面積＝ 810ha」

昭和63年

第4期事業 「認可区域面積＝ 1,030ha」

平成元年

第5期事業 「認可区域面積＝ 1,865ha」

平成18年

第6期事業 「認可区域面積＝ 2,127ha」

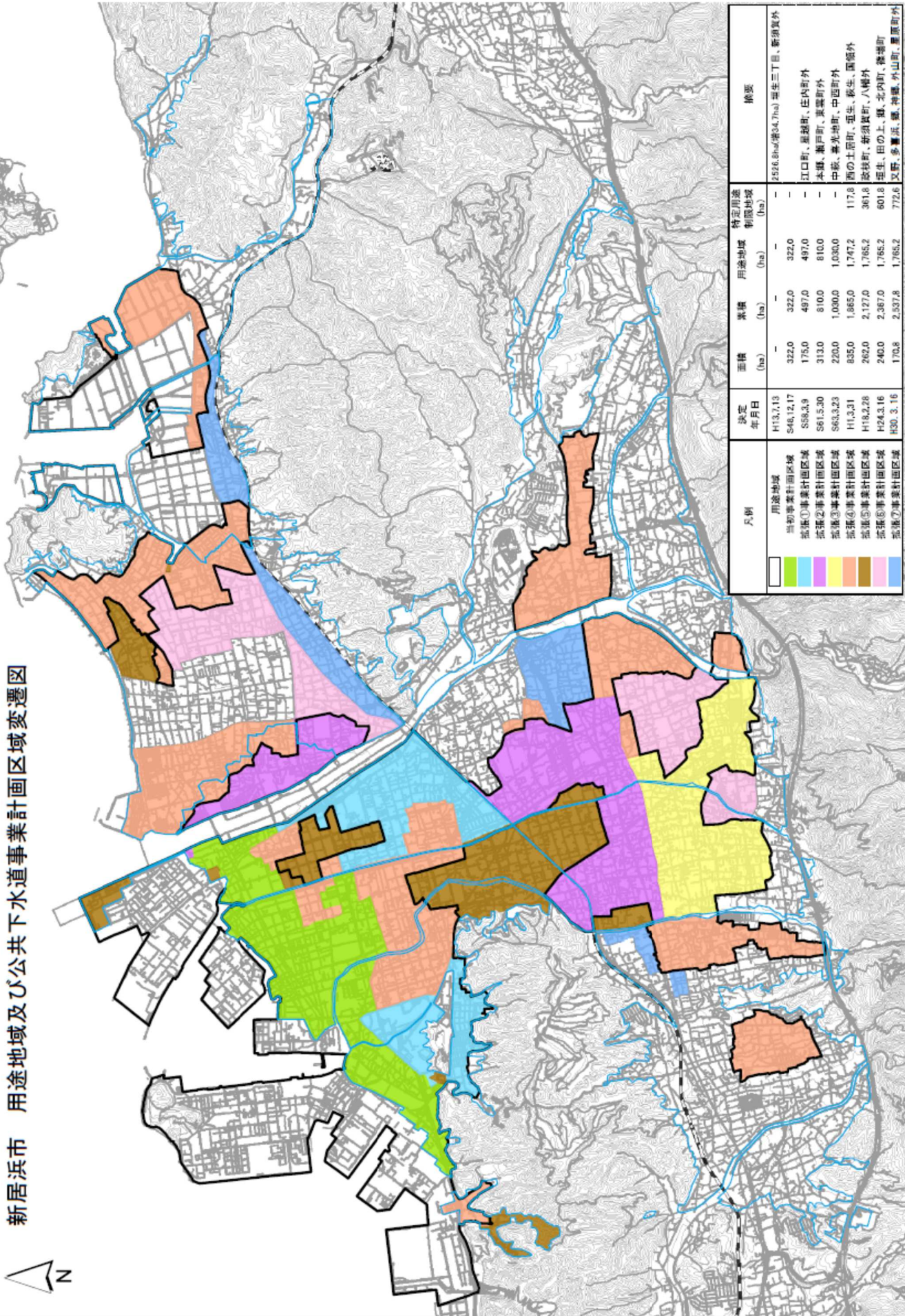
平成24年

第7期事業 「認可区域面積＝ 2,367ha」

平成30年

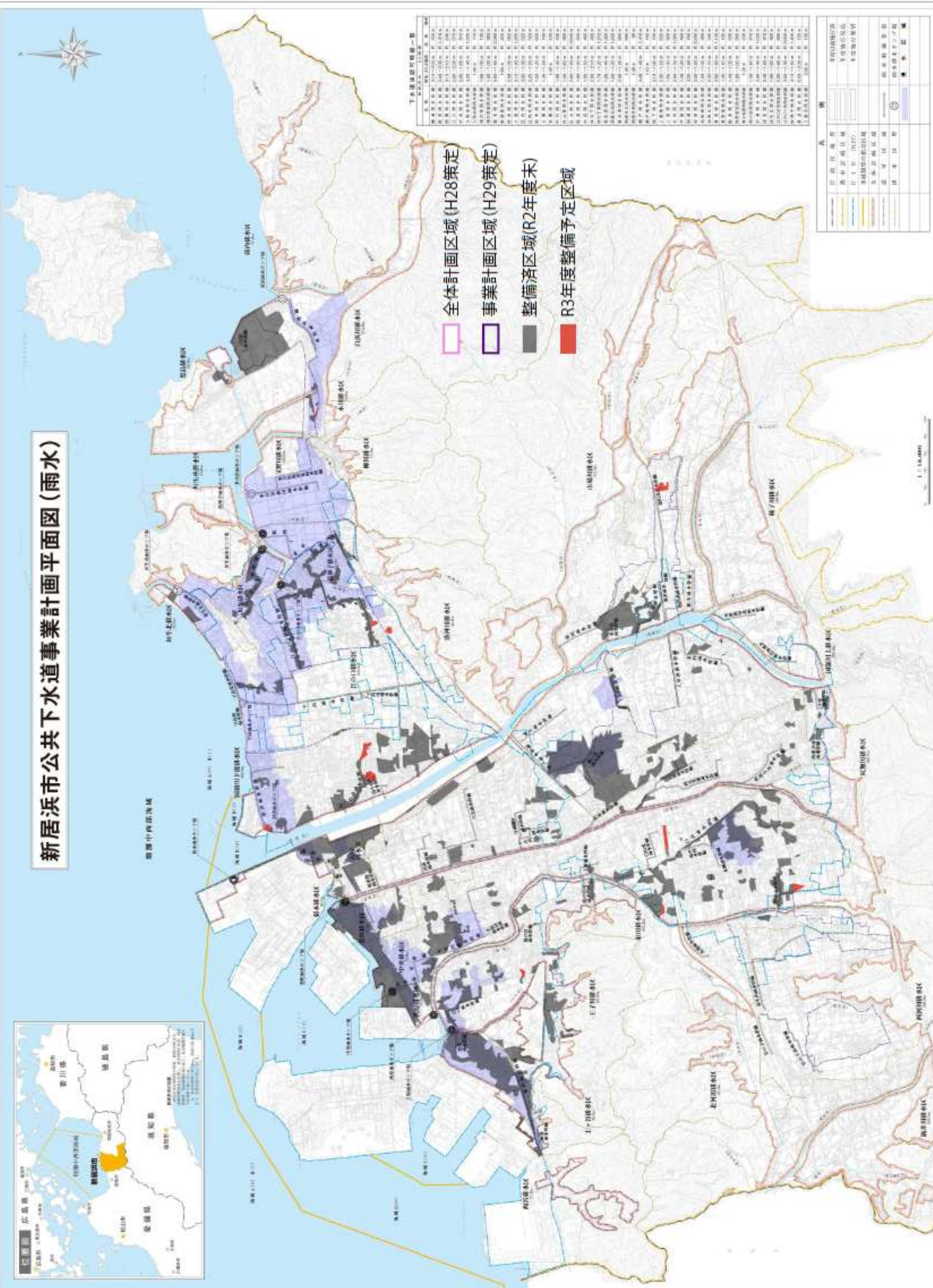
第8期事業 「事業計画区域面積＝ 2,538ha」

新居浜市 用途地域及び公共下水道事業計画区域変遷図



凡例	決定年月日	面積 (ha)	累積面積 (ha)	特定用途制限地域 (ha)	概要
用途地域	H13.7.13	-	-	-	2526.8ha(増34.7ha) 増生三丁目、新須賀外
当初事業計画区域	S46.12.17	322.0	322.0	322.0	江口町、黒島町、庄内町外
拡張①事業計画区域	S56.3.9	175.0	497.0	497.0	本旗、黒戸町、東雲町外
拡張②事業計画区域	S61.5.30	313.0	810.0	810.0	中萩、善光地町、中西町外
拡張③事業計画区域	S63.3.23	225.0	1,035.0	1,035.0	西の土居町、増生、萩生、置富外
拡張④事業計画区域	H1.3.31	835.0	1,870.0	1,747.2	茨越町、新須賀町、八幡外
拡張⑤事業計画区域	H16.2.28	262.0	2,132.0	1,765.2	増生、田の上、増、北内町、椿巻町
拡張⑥事業計画区域	H24.3.16	240.0	2,372.0	1,765.2	又野、多喜町、神郷、外山町、置富町外
拡張⑦事業計画区域	H30.3.16	170.8	2,542.8	1,765.2	

新居浜市公共下水道事業計画平面図(雨水)



- 全体計画区域(H28策定)
- 事業計画区域(H29策定)
- 整備済区域(R2年度末)
- R3年度整備予定区域

下水処理場別処理量一覧

処理場名	処理能力(人当り)	処理能力(人)
新居浜市立第一下水処理場	1,000	100,000
新居浜市立第二下水処理場	1,000	100,000
新居浜市立第三下水処理場	1,000	100,000
新居浜市立第四下水処理場	1,000	100,000
新居浜市立第五下水処理場	1,000	100,000
新居浜市立第六下水処理場	1,000	100,000
新居浜市立第七下水処理場	1,000	100,000
新居浜市立第八下水処理場	1,000	100,000
新居浜市立第九下水処理場	1,000	100,000
新居浜市立第十下水処理場	1,000	100,000
新居浜市立第十一下水処理場	1,000	100,000
新居浜市立第十二下水処理場	1,000	100,000
新居浜市立第十三下水処理場	1,000	100,000
新居浜市立第十四下水処理場	1,000	100,000
新居浜市立第十五下水処理場	1,000	100,000
新居浜市立第十六下水処理場	1,000	100,000
新居浜市立第十七下水処理場	1,000	100,000
新居浜市立第十八下水処理場	1,000	100,000
新居浜市立第十九下水処理場	1,000	100,000
新居浜市立第二十下水処理場	1,000	100,000
新居浜市立第二十一下水処理場	1,000	100,000
新居浜市立第二十二下水処理場	1,000	100,000
新居浜市立第二十三下水処理場	1,000	100,000
新居浜市立第二十四下水処理場	1,000	100,000
新居浜市立第二十五下水処理場	1,000	100,000
新居浜市立第二十六下水処理場	1,000	100,000
新居浜市立第二十七下水処理場	1,000	100,000
新居浜市立第二十八下水処理場	1,000	100,000
新居浜市立第二十九下水処理場	1,000	100,000
新居浜市立第三十下水処理場	1,000	100,000
新居浜市立第三十一下水処理場	1,000	100,000
新居浜市立第三十二下水処理場	1,000	100,000
新居浜市立第三十三下水処理場	1,000	100,000
新居浜市立第三十四下水処理場	1,000	100,000
新居浜市立第三十五下水処理場	1,000	100,000
新居浜市立第三十六下水処理場	1,000	100,000
新居浜市立第三十七下水処理場	1,000	100,000
新居浜市立第三十八下水処理場	1,000	100,000
新居浜市立第三十九下水処理場	1,000	100,000
新居浜市立第四十下水処理場	1,000	100,000
新居浜市立第四十一下水処理場	1,000	100,000
新居浜市立第四十二下水処理場	1,000	100,000
新居浜市立第四十三下水処理場	1,000	100,000
新居浜市立第四十四下水処理場	1,000	100,000
新居浜市立第四十五下水処理場	1,000	100,000
新居浜市立第四十六下水処理場	1,000	100,000
新居浜市立第四十七下水処理場	1,000	100,000
新居浜市立第四十八下水処理場	1,000	100,000
新居浜市立第四十九下水処理場	1,000	100,000
新居浜市立第五十下水処理場	1,000	100,000

凡例

色	内容
ピンク	全体計画区域(H28策定)
紫	事業計画区域(H29策定)
黒	整備済区域(R2年度末)
赤	R3年度整備予定区域
青	河川
緑	公園
黄	道路
白	その他

5.9 事業の推移

区分	単位	令和2年度	令和元年度	平成30年度	平成29年度	平成28年度
排除方式		分流式	分流式	分流式	分流式	分流式
行政区域面積	ha	23,450	23,450	23,450	23,450	23,450
全体計画面積	ha	4,453	4,453	4,453	4,453	4,453
事業計画面積(A)	ha	2,538	2,538	2,538	2,538	2,367
現在処理面積(B)	ha	2,074	2,063	2,041	2,008	1,971
行政区域人口(C)	人	117,439	118,521	119,281	120,351	121,211
全体計画処理人口	人	104,680	104,680	104,680	104,680	119,400
事業計画処理人口	人	87,510	87,510	87,510	87,510	87,710
処理区域内人口(D)	人	75,170	75,542	75,349	74,929	74,838
水洗化人口	人	69,296	69,146	69,001	68,597	68,346
行政区域世帯数	戸	57,839	57,808	57,573	57,461	57,379
処理区域内世帯数	戸	36,848	37,152	36,697	36,140	35,813
水洗化世帯数	戸	34,305	33,895	33,496	32,920	32,543
整備率(B)/(A)	%	81.7	81.3	80.4	79.1	83.3
普及率(D)/(C)	%	64.0	63.7	63.2	62.3	61.7
年間処理水量(E)	m ³	12,231,776	11,831,903	12,731,126	11,846,179	12,331,837
年間有収水量(F)	m ³	9,141,151	8,968,373	9,031,155	9,022,818	8,980,218
有収率(F)/(E)	%	74.7	75.8	70.9	76.2	72.8
晴天時日最大汚水量	m ³	45,146	42,193	54,111	54,099	44,660
日平均汚水量	m ³	33,512	32,328	34,880	32,455	33,786
管渠延長	m	448,672	445,170	440,144	432,220	426,567
電力使用量	kwh	5,248,026	5,264,134	5,270,318	5,246,901	5,194,072
電力使用料金	円	77,621,668 (85,383,820)	85,520,291 (93,053,352)	— (85,023,908)	— (86,349,065)	— (78,167,257)
下水道使用料	円	1,318,063,105 (1,449,833,367)	1,298,782,535 (1,410,769,929)	— (1,415,880,935)	— (1,413,372,555)	— (1,406,020,439)
年間収益	円	3,897,460,632 (4,078,719,409)	3,771,495,040 (3,915,597,000)	— —	— —	— —
年間費用	円	3,696,391,017 (3,738,732,122)	3,604,308,307 (3,641,994,022)	— —	— —	— —
職員数	人	28(2)	22	18(1)	18(1)	18(1)

(注1) 括弧内は、消費税込み額

(注2) 平成30年度以前は特別会計、令和元年度以降は地方公営企業会計

(注3) 職員数の括弧内は、再任用短時間勤務職員数を外書き

平成27年度	平成26年度	平成25年度	平成24年度	平成23年度	平成22年度	平成21年度
分流式	分流式	分流式	分流式	分流式	分流式	分流式
23,446	23,432	23,432	23,432	23,430	23,430	23,430
4,453	4,453	4,453	4,453	4,453	4,453	4,453
2,367	2,367	2,367	2,367	2,367	2,127	2,127
1,950	1,918	1,900	1,884	1,822	1,786	1,751
121,966	122,751	123,696	124,388	124,438	124,931	125,413
119,400	119,400	119,400	119,400	119,400	129,100	129,100
87,710	87,710	87,710	87,710	87,710	85,120	85,120
74,603	73,968	73,849	73,848	71,833	70,999	70,486
68,039	67,597	67,487	67,046	64,964	64,392	63,991
57,237	57,147	57,055	56,952	56,429	56,147	55,833
35,463	34,930	34,596	34,328	33,092	32,411	31,880
32,162	31,723	31,411	30,980	29,937	29,404	28,826
82.4	81.0	80.3	79.6	77.0	84.0	82.3
61.2	60.3	59.7	59.4	57.7	56.8	56.2
12,636,791	12,643,241	11,729,218	11,427,998	12,224,256	10,936,299	11,106,920
9,070,372	8,960,433	8,930,582	8,828,119	8,833,610	8,853,082	8,810,810
71.8	70.9	76.1	77.2	72.3	81.0	79.3
42,104	53,000	50,134	43,017	47,583	37,126	45,083
34,527	34,639	32,135	31,310	33,400	29,962	30,430
421,390	414,899	412,300	406,447	402,258	393,385	384,288
5,226,700	5,344,196	5,504,228	5,380,081	5,558,946	5,217,882	5,410,136
—	—	—	—	—	—	—
(81,556,636)	(86,012,448)	(76,331,608)	(67,251,993)	(67,173,138)	(60,788,685)	(62,281,564)
—	—	—	—	—	—	—
(1,425,143,541)	(1,403,706,659)	(1,362,637,756)	(1,344,417,133)	(1,349,488,042)	(1,344,065,333)	(1,202,942,139)
—	—	—	—	—	—	—
—	—	—	—	—	—	—
—	—	—	—	—	—	—
—	—	—	—	—	—	—
20	20	20	20	20	20	20

60 水洗化状況

全体計画面積 4,453ha
計画区域面積 2,538ha

年	住民基本 台帳人口 (人) A	処 理 区 域 内			普 及 率 (%) E=D/A	行 政 人 口		処 理 区 域 内		処 理 区 域 外		水 洗 化 状 況		水 洗 化 率	
		面 積 (ha) B	戸 数 (戸) C	人 口 (人) D		全 市 (人) F	処 理 区 域 内 (人) G	供 用 戸 数 (戸) H	供 用 人 口 (人) I	供 用 戸 数 (戸) J	供 用 人 口 (人) K	供 用 戸 数 (戸) L=H+J	供 用 人 口 (人) M=I+K	行 政 区 域 内 (%) N=M/F	処 理 区 域 内 (%) O=I/G
昭和55年度末	135,396	88.50	1,349	3,847	2.8							406	1,139	0.8	29.6
昭和56年度末	135,021	127.71	2,495	7,124	5.3							969	2,524	1.9	35.4
昭和57年度末	134,698	185.70	3,625	10,003	7.4							1,805	4,830	3.6	48.3
昭和58年度末	134,078	220.02	4,402	11,886	8.9							2,473	6,515	4.9	54.8
昭和59年度末	134,127	264.69	5,258	13,882	10.3							3,317	8,860	6.6	63.8
昭和60年度末	134,047	330.92	6,340	16,403	12.2							4,364	11,505	8.6	70.1
昭和61年度末	133,536	393.01	7,389	19,119	14.3							5,182	13,831	10.4	72.3
昭和62年度末	132,984	467.67	8,763	22,846	17.2							6,257	16,270	12.2	71.2
昭和63年度末	132,764	558.78	10,335	26,960	20.3			6,981	17,516	194	495	7,175	18,011	13.6	65.0
平成元年度末	132,251	630.72	11,535	30,087	22.7			8,399	20,740	84	222	8,483	20,962	15.9	68.9
平成2年度末	132,200	677.50	12,349	31,906	24.1			9,892	24,166	100	266	9,992	24,432	18.5	75.7
平成3年度末	132,105	741.76	13,491	34,578	26.2			11,099	26,675	188	508	11,287	27,183	20.6	77.1
平成4年度末	132,026	786.42	14,378	36,407	27.6			12,515	29,928	230	628	12,745	30,556	23.1	82.2
平成5年度末	131,638	855.99	15,631	39,335	29.9			13,563	32,218	342	892	13,905	33,110	25.2	81.9
平成6年度末	131,324	939.64	17,036	42,634	32.5			14,699	35,156	553	1,396	15,252	36,552	27.8	82.5
平成7年度末	130,570	1002.52	18,199	45,125	34.6			16,021	38,032	608	1,547	16,629	39,579	30.3	84.3
平成8年度末	130,331	1056.75	19,009	46,938	36.0			17,559	40,266	685	1,692	18,244	41,958	32.2	85.8
平成9年度末	130,115	1125.70	20,313	49,608	38.1			18,689	42,535	790	1,908	19,479	44,443	34.2	85.7
平成10年度末	129,432	1190.88	21,994	53,318	41.2			19,792	45,746	871	2,108	20,663	47,854	37.0	85.8
平成11年度末	128,882	1232.55	23,190	55,905	43.4			20,829	47,335	800	2,001	21,629	49,336	38.3	84.7
平成12年度末	128,337	1284.37	24,507	58,162	45.3			21,859	49,617	855	2,111	22,714	51,728	40.3	85.3
平成13年度末	128,161	1318.84	25,384	60,469	47.2	128,851	60,921	22,050	53,379	886	2,145	22,936	55,524	43.1	87.6
平成14年度末	127,664	1373.46	26,464	62,490	48.9	128,374	62,978	23,168	55,451	979	2,340	24,147	57,791	45.0	88.0
平成15年度末	127,553	1401.71	27,199	63,786	50.0	128,306	64,291	24,149	57,233	1,026	2,431	25,175	59,664	46.5	89.0
平成16年度末	126,708	1428.76	27,846	64,676	51.0	127,483	65,206	24,872	58,440	1,127	2,639	25,999	61,079	47.9	89.6
平成17年度末	126,581	1445.45	28,256	65,201	51.5	127,430	65,781	25,618	59,711	1,346	3,138	26,964	62,849	49.3	90.8
平成18年度末	126,248	1519.51	28,962	65,804	52.1	127,097	66,378	26,247	59,860	1,466	3,342	27,713	63,202	49.7	90.2
平成19年度末	126,024	1552.46	29,629	66,612	52.9	127,041	67,292	27,296	61,412	1,211	2,724	28,507	64,136	50.5	91.3
平成20年度末	125,689	1594.55	30,294	67,441	53.7	126,563	68,013	28,017	62,475	1,234	2,751	29,251	65,226	51.5	91.9
平成21年度末	125,413	1751.23	31,880	70,486	56.2	126,319	71,168	28,826	63,991	1,296	2,877	30,122	66,868	52.9	89.9
平成22年度末	124,931	1786.05	32,411	70,999	56.8	125,768	71,636	29,404	64,392	1,422	3,114	30,826	67,506	53.7	89.9
平成23年度末	124,438	1821.83	33,092	71,833	57.7	125,242	72,462	29,937	64,964	1,602	3,476	31,539	68,440	54.6	89.7
平成24年度末	124,388	1884.30	34,328	73,848	59.4	124,388	73,848	30,980	67,046	1,128	2,442	32,108	69,488	55.9	90.8
平成25年度末	123,696	1900.12	34,596	73,849	59.7	123,696	73,849	31,411	67,487	1,429	3,071	32,840	70,558	57.0	91.4
平成26年度末	122,751	1917.92	34,930	73,968	60.3	122,751	73,968	31,723	67,597	1,459	3,107	33,182	70,704	57.6	91.4
平成27年度末	121,966	1950.05	35,463	74,603	61.2	121,966	74,603	32,162	68,039	1,499	3,162	33,661	71,201	58.4	91.2
平成28年度末	121,211	1970.56	35,813	74,838	61.7	121,211	74,838	32,543	68,346	1,549	3,252	34,092	71,598	59.1	91.3
平成29年度末	120,351	2008.36	36,140	74,929	62.3	120,351	74,929	32,920	68,597	1,577	3,288	34,497	71,885	59.7	91.5
平成30年度末	119,281	2041.13	36,697	75,349	63.2	119,281	75,349	33,496	69,001	1,371	2,824	34,867	71,825	60.2	91.6
令和元年度末	118,521	2062.85	37,152	75,542	63.7	118,521	75,542	33,895	69,146	1,398	2,851	35,293	71,997	60.7	91.5
令和2年度末	117,439	2074.06	36,848	75,170	64.0	117,439	75,170	34,305	69,296	1,423	2,874	35,728	72,170	61.5	92.2

(注1) 平成12年度末までの水洗化率算出では、F・G値はA・D値を使用

(注2) 平成23年度末までは、A・D値は外国人を除いている。

6 1 事業の概要

(1) 管渠等建設事業

ア 汚水管渠等

工事番号	工 事 名	施工内容	工事費 (円)	着工年月日	竣工年月日
繰越 下補第 19 号	又野汚水幹線築造工事 (第3工区)	管布設工 (VUφ200mm) L = 146.4 m	26,510,000	R1.11.6	R2.4.30
繰越 下補第 20 号	滝の宮汚水枝線築造工事 (第1工区)	管推進工 (VUφ200mm) L = 10.0 m 管布設工 (VUφ200mm) L = 156.4 m	15,802,000	R1.11.18	R2.6.30
繰越 下補第 21 号	田の上汚水枝線築造工事 (第2工区)	管布設工 (VUφ200) L = 68.6 m	4,694,000	R1.11.11	R2.10.31
繰越 下補第 29 号	岸ノ下汚水枝線舗装復旧工事	舗装復旧工 A = 1130.0 m ²	7,324,000	R2.6.8	R2.8.31
繰越 下補第 31 号	川東汚水枝線築造工事 (第1工区)	管布設工 (VUφ200) L = 120.1 m	13,310,000	R2.7.17	R3.1.29
下補第 3 号	田の上汚水枝線築造工事 (第1工区)	管布設工 (VUφ200) L = 295.9 m	23,934,000	R2.7.7	R3.1.31
下補第 6 号	マンホールトイレ整備工事 (新居浜小学校)	マンホールトイレ設置工 1 式 管布設工 (VUφ200) L = 95.3 m	12,767,000	R2.6.22	R2.10.30
下補第 7 号	下郷汚水枝線築造工事 (第2工区)	管布設工 (VUφ200) L = 170.2 m	13,476,000	R2.6.23	R2.12.15
下補第 8 号	マンホールトイレ整備工事 (宮西小学校)	マンホールトイレ設置工 1 式 管布設工 (VUφ200) L = 127.9 m	12,723,000	R2.6.19	R2.10.30
小計 9件		汚水管渠延長 L = 2320.8 m	130,540,000 円		
下補第 12 号	宇高汚水枝線外実施設計業務委託	管渠実施設計 (詳細設計) L = 450 m	4,620,000	R2.8.21	R3.1.31
下補第 13 号	庄内汚水枝線実施設計業務委託	管渠実施設計 (詳細設計) L = 710 m	5,703,000	R2.8.21	R3.1.31
下補第 17 号	又野汚水枝線実施設計業務委託 (その2)	管渠実施設計 (詳細設計) L = 790 m	6,050,000	R2.10.23	R3.3.10
下補第 18 号	多喜浜汚水枝線実施設計業務委託 (その2)	管渠実施設計 (詳細設計) L = 270 m	4,950,000	R2.11.13	R3.3.10
小計 4件			21,323,000 円		

イ 雨水管渠等

工事番号	工 事 名	施工内容	工事費 (円)	着工年月日	竣工年月日
繰越 下補第 11 号	江の口1号雨水枝線築造工事 (第1工区)	ボックスカルバート工 (B1100×H1100) L = 115.4 m	17,970,000	R1.9.6	R2.9.30
繰越 下補第 23 号	松木雨水枝線築造工事 (第1工区)	ボックスカルバート工 (B800×H800) L = 11.9 m	16,932,000	R1.12.16	R2.10.31
繰越 下補第 26 号	白山東雨水幹線築造工事 (第1工区)	ボックスカルバート工 (B1300×H1300) L = 130 m	41,696,174	R2.3.25	R2.11.30
繰越 下補第 30 号	白山東雨水幹線築造工事 (第2工区)	ボックスカルバート工 (B1300×H1300) L = 67.7 m ボックスカルバート工 (B1200×H1200) L = 63.0 m	32,706,000	R2.8.6	R3.1.31
小計 4件		雨水管渠延長 L = 388.0 m	109,304,174 円		
繰越 下補第 27 号	港町雨水枝線基本設計業務委託	基本設計 A = 11.3 ha	2,860,000	R2.3.11	R2.8.31
小計 1件			2,860,000 円		
合計 18件			264,027,174 円		

(2) 管渠等改築事業

工事番号	工 事 名	施工内容	工事費 (円)	着工年月日	竣工年月日
繰越 下補第 28 号	下水道管路施設腐食調査業務委託	管路施設調査工 N = 18 箇所	5,720,000	R2.3.12	R2.6.30
下補第 14 号	老朽化施設データベース構築業務委託	老朽化施設データベース作成 L = 11.6 Km	6,009,500	R2.8.7	R3.2.28
合計 2件			11,729,500 円		

(3) 雨水ポンプ場建設改良事業

工事番号	工 事 名	施工内容	工事費 (円)	着工年月日	竣工年月日
繰越 下排第 7 号	港町雨水ポンプ場ポンプ設備増設工事	水中ポンプ増設、電気設備改修	1 式 76,772,000	R1.12.12	R2.8.19
事業団委託	令和2年度新居浜市公共下水道施設再構築基本設計 (ストックマネジメント計画) (内、雨水ポンプ場分)	ストックマネジメント実施方針策定	1 式 18,500,000	R2.5.21	R3.2.25
事業団委託	令和2年度新居浜市公共下水道沢津雨水ポンプ場再 構築基本設計(耐震実施計画)	耐震実施設計(耐震診断)	1 式 17,340,000	R2.6.4	R3.2.19
合計 3件			112,612,000 円		

(4) 単独下水道事業

事業種別	工 事 名	施工内容	工事費 (円)	備考
污水管渠等 工事(繰越)	污水樹設置工事(その14) 外2件	管布設工 L = 70.7 m	6,485,800	
雨水管渠等 工事(繰越)	江口町第1工区雨水施設工事 外2件	管布設工 L = 148.7 m	32,003,000	
污水管渠等 工事	田の上第1工区管路施設工事 外31件	管布設工 L = 2050.7 m	209,897,470	純単独工事1件を含む
雨水管渠等 工事	松神子第1工区雨水施設工事 外3件	管布設工 L = 201.1 m	38,829,600	
設計業務等 委託(繰越)	江の口1号雨水枝線修正設計業務委託 外1件	管渠設計(詳細設計) L = 560 m	9,350,000	
設計等業務 委託	公共下水道実施設計業務委託(その1) 外8件	管渠設計(詳細設計) 1 式	79,769,000	現場技術業務委託2件を含む
合計 53件			376,334,870 円	

6 2 維持管理

維持管理とは

下水道施設の機能を正常に維持するため、定期的に構造物や機器の機能の状態を保守点検し、必要に応じて補修すること。

下水道管については、汚水から発生する硫化水素による損傷、土砂の堆積による流れの阻害、経年劣化による破損等により道路の陥没が起こるなど、大きな事故につながることもある。そのため、下水道管の中をカメラで点検し、傷んだ管の修理や交換を行い、下水道管の中に堆積した土砂を取り除いている。

マンホールについては、ふたが鉄製のため、車両の通行に伴う摩耗により、道路との段差が発生し振動や騒音の原因となる。また、道路工事により高さの調整や場所の移動などが必要となる場合があるので、修理、交換や移設を行っている。

ますについては、ふたが割れたり工事により支障となる場合があるので、修理や移設を行っている。

調整池、遊水池については、土砂が堆積するので、定期的に浚渫したり、護岸が傷めば補修している。

雨水、汚水ポンプについては、定期的に試運転し、機器の状態を確認するとともに、定期的な整備を行っている。

河川については、土砂堆積や、雑草などの撤去を行い、堤防や川底の修理を行っている。

(1) 維持管理対象施設

公共下水道		R3. 4. 1現在	
	延長 (m)	マンホール (箇所)	ます (箇所)
汚水	448, 672	17, 340	30, 236
雨水	120, 598	3, 236	848

管理対象施設の合計

施設の種類	数量
雨水調整池、遊水池、沈砂池	61, 779m ²
管理敷地	196, 952m ²
開渠	83, 000m
暗渠	631, 000m

ポンプ場

施設の種類	数量
雨水・排水ポンプ場	37 箇所
雨水（公共下水道事業）	11 箇所
排水（一般会計事業）	26 箇所
汚水マンホールポンプ場	12 箇所

(2) 雨水ポンプ場機器台数

番号	ポンプ場名	電動機	エンジン	水中ポンプ	計	自家発
1	港町雨水		3	2	5	
2	西原雨水		2	1	3	
3	垣生雨水		2		2	1
4	宇高第一雨水		2		2	1
5	東浜雨水			2	2	
6	江の口雨水	1	5		6	1
7	松神子雨水	1	2		3	1
8	沢津雨水	1	3		4	1
9	土場雨水	1	2		3	1
10	中央雨水	1	3		4	1
11	菊本雨水	1	3		4	2
	雨水合計 (公共下水道事業)	6 6場	27 10場	5 3場	38 11場	9 8場
1	白浜	1	1	1	3	1
2	黒島			2	2	
3	多喜浜	1	1		2	1
4	多喜浜新田		1	1	2	1
5	惣開		2	1	3	
6	王子川		2	1	3	1
7M	磯浦			2	2	
8M	旧江の口			1	1	
9M	垣生北			1	1	
10M	新白浜			1	1	
11M	南白浜			1	1	
12M	新須賀			1	1	
13M	切抜			1	1	
14M	新磯浦			1	1	
15M	大島			1	1	
16M	中須賀			2	2	
17M	宮西			2	2	
18M	久保田			1	1	
19M	落神			3	3	
20M	南小松原			1	1	
21M	国領			2	2	
22M	磯浦西			2	2	
23M	東田			2	2	
24M	松神子第2			3	3	
25M	大島第2			2	2	
26M	一宮			2	2	
	排水合計 (一般会計事業)	2 2場	7 5場	38 25場	47 26場	4 4場
	全体合計	8 8場	34 15場	43 28場	85 37場	13 12場

(3) 汚水マンホールポンプ場機器台数

番号	ポンプ場名	水中ポンプ
1	中村	2
2	多喜浜	2
3	横水	2
4	松木	2
5	黒島	2
6	江の口	2
7	松神子	2
8	東田	2
9	清水	2
10	国領	2
11	郷	2
12	角野新田	2
	全体合計	24 12場

(4) 下水道施設位置図(新居浜市)

R3.4修正

排水ポンプ場(一般下水)リスト

雨水ポンプ場(公共下水)リスト

凡 例	
	雨水ポンプ場(公共下水)
	排水ポンプ場(一般下水)
	汚水マンホールポンプ場
	樋門
	スクリーン
	河川管理協定箇所

下水処理場: 1箇所

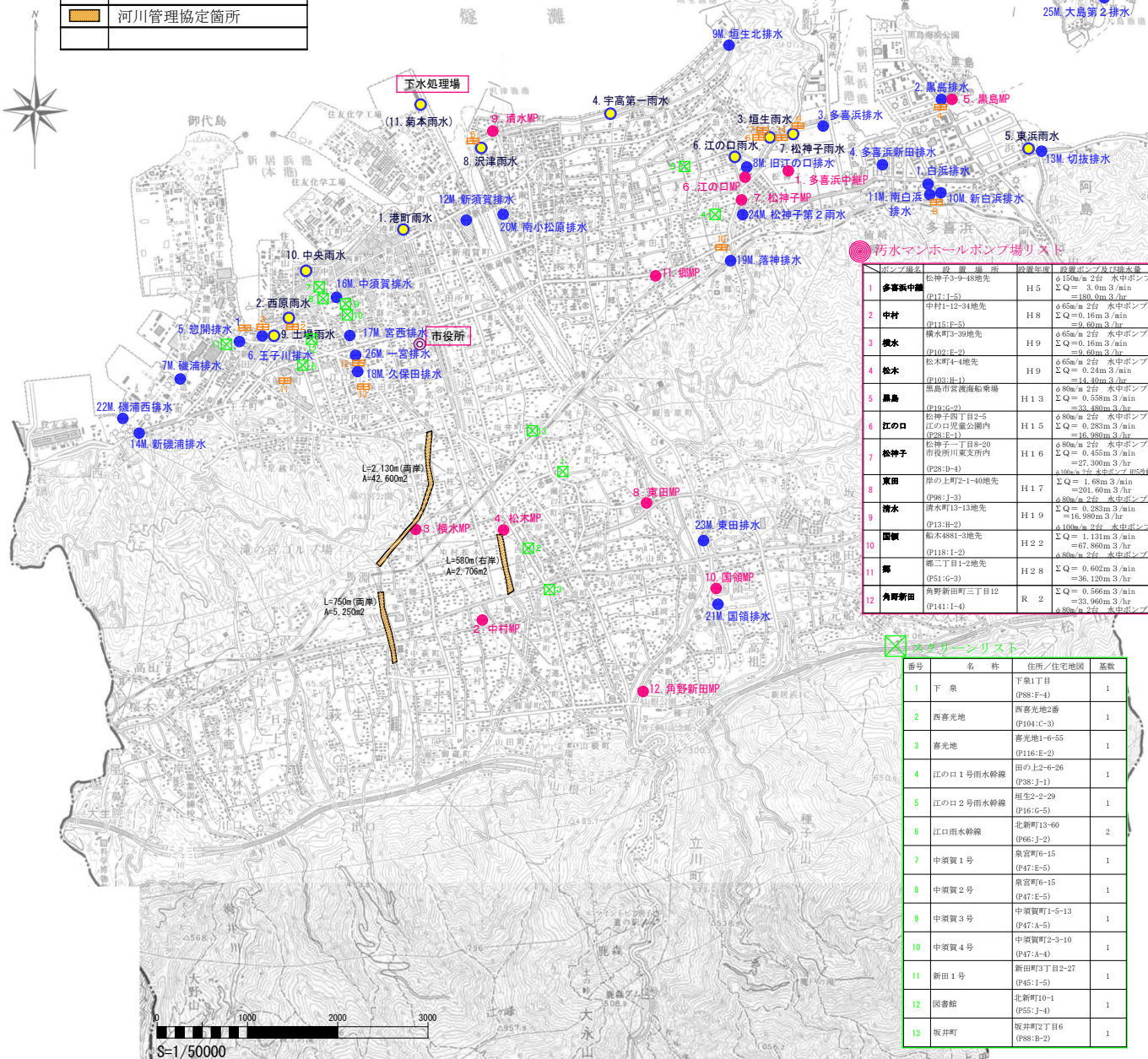
雨水ポンプ場(公共下水): 11箇所

排水ポンプ場(一般下水): 26箇所(MP場20箇所)

汚水MP場(11箇所)

樋門・水門 (14箇所)

公共・一般(雨水・汚水全体) S=1/50,000



汚水マンホールポンプ場リスト

ポンプ番号	住居地	設置年	設置容量及び排水量
1	多喜浜中継	H5	φ500m/1台 電動機 ΣQ = 3.0m ³ /min =180.0m ³ /hr
2	中村	H8	φ600m/2台 水中ポンプ ΣQ = 0.16m ³ /min =9.6m ³ /hr
3	横水	H9	φ600m/2台 水中ポンプ ΣQ = 0.16m ³ /min =9.6m ³ /hr
4	松木	H9	φ600m/2台 水中ポンプ ΣQ = 0.24m ³ /min =14.4m ³ /hr
5	黒島	H13	φ800m/2台 水中ポンプ ΣQ = 0.558m ³ /min =33.48m ³ /hr
6	江の口	H15	φ800m/2台 水中ポンプ ΣQ = 0.283m ³ /min =16.98m ³ /hr
7	松神子	H16	φ800m/2台 水中ポンプ ΣQ = 0.455m ³ /min =27.30m ³ /hr
8	東田	H17	φ800m/2台 水中ポンプ ΣQ = 1.08m ³ /min =64.8m ³ /hr
9	清水	H19	φ800m/2台 水中ポンプ ΣQ = 1.698m ³ /min =101.88m ³ /hr
10	西領	H22	φ1000m/2台 水中ポンプ ΣQ = 1.131m ³ /min =67.86m ³ /hr
11	郷	H28	φ800m/2台 水中ポンプ ΣQ = 0.602m ³ /min =36.12m ³ /hr
12	角野新田	R 2	ΣQ = 0.565m ³ /min =33.90m ³ /hr

ポンプ番号	住居地	設置年	設置容量及び排水量
1	白浜排水	多喜浜4-4-62 (P31-B-2)	φ250m/1台 電動機 φ600m/1台 ディーゼル φ500m/1台 水中ポンプ ΣQ = 96.94m ³ /min =5,810.4m ³ /hr
2	黒島排水	黒島2-1-29 (P19-B-2)	φ500m/2台 水中ポンプ ΣQ = 80m ³ /min =4,800m ³ /hr
3	多喜浜排水	多喜浜2-16-7 (P18-C-3)	φ900m/1台 ディーゼル φ700m/1台 電動機 ΣQ = 1.58m ³ /min =94.8m ³ /hr
4	多喜浜新田排水	多喜浜3-1-67 (P18-B-5)	φ500m/1台 ディーゼル φ800m/1台 水中ポンプ ΣQ = 120m ³ /min =7,200m ³ /hr
5	豊岡排水	豊岡町3-25 (P45-J-5)	φ100m/2台 ディーゼル φ350m/1台 水中ポンプ ΣQ = 140.3m ³ /min =8,418m ³ /hr
6	王子川排水	新田町4-1-28 (P55-D-4)	φ1,200m/2台 ディーゼル φ500m/1台 水中ポンプ ΣQ = 400m ³ /min =24,000m ³ /hr
7	磯浦排水	磯浦町5地先 (P65-E-4)	φ150m/1台 水中ポンプ φ500m/1台 水中ポンプ ΣQ = 45.5m ³ /min =2,730m ³ /hr
8	旧江の口排水	松神子4-2-32 (P17-E-5)	φ500m/1台 水中ポンプ ΣQ = 40m ³ /min =2,400m ³ /hr
9	新生北排水	垣生6-6-31 (P1-F-4)	φ500m/1台 水中ポンプ ΣQ = 40m ³ /min =2,400m ³ /hr
10	南白浜排水	多喜浜4-6-15 (P31-B-3)	φ500m/1台 水中ポンプ ΣQ = 31m ³ /min =1,860m ³ /hr
11	新須賀排水	新須賀町4-15-34 (P35-D-1)	φ300m/2台 水中ポンプ ΣQ = 13.8m ³ /min =828m ³ /hr
12	切抜排水	阿蘇2-17-3 (P19-J-5)	φ500m/1台 水中ポンプ ΣQ = 40m ³ /min =2,400m ³ /hr
13	新磯浦排水	磯浦町11-25 (P72-B-4)	φ200m/1台 水中ポンプ ΣQ = 5.75m ³ /min =345m ³ /hr
14	大島排水	大島199番 (P4-D-1)	φ300m/1台 水中ポンプ ΣQ = 13m ³ /min =780m ³ /hr
15	中須賀排水	中須賀町6 (P47-D-4)	φ200m/1台 水中ポンプ φ250m/1台 水中ポンプ ΣQ = 17m ³ /min =1,020m ³ /hr
16	宮西排水	宮西町5-81 (P56-G-5)	φ500m/1台 水中ポンプ φ200m/1台 水中ポンプ ΣQ = 45.2m ³ /min =2,712m ³ /hr
17	久保田排水	一宮町2-5-20 (P67-G-3)	φ500m/1台 水中ポンプ ΣQ = 30m ³ /min =1,800m ³ /hr
18	郷排水	郷町1-21 (P39-C-5)	φ250m/2台 水中ポンプ ΣQ = 21m ³ /min =1,260m ³ /hr
19	南小松原排水	南小松原5番 (P35-B-1)	φ500m/1台 水中ポンプ ΣQ = 30m ³ /min =1,800m ³ /hr
20	中須賀排水	郷町16-7 (P72-E-5)	φ350m/2台 水中ポンプ ΣQ = 30m ³ /min =1,800m ³ /hr
21	東田排水	東田2-1773-10 (P106-B-3)	φ200m/2台 水中ポンプ ΣQ = 10m ³ /min =600m ³ /hr
22	松神子第2排水	松神子5-14 (P39-C-1)	φ300m/3台 水中ポンプ ΣQ = 35.1m ³ /min =2,106m ³ /hr
23	大島第2排水	大島232番地先 (P4-D-1)	φ300m/2台 水中ポンプ ΣQ = 19.2m ³ /min =1,152m ³ /hr
24	一宮排水	一宮町2-4-5 (P67-G-2)	φ350m/1台 水中ポンプ ΣQ = 32.6m ³ /min =1,956m ³ /hr

樋門リスト

番号	名 称	住所/住宅地	基数
1	惣門	惣門町3番25号地先 (P45-J-4)	1
2	西原	西原町3丁目1番1号地先 (P55-G-2)	1
3	王子川	新田町1丁目4番28号地先 (P55-D-4)	1
4	黒島	黒島2丁目1番29号地先 (P19-B-2)	1
5	沢津菅原	清水町12番13号地先 (P13-E-3)	2
6	前浜	垣生3丁目4番45号地先 (P17-B-2)	1
7	山崎	垣生3丁目5番44号地先 (P17-B-2)	2
8	南白浜	多喜浜4丁目6番18号地先 (P31-B-3)	1
9	又野川	長谷町1番27号地先 (P18-A-3)	1
10	神郷1丁目	神郷1丁目3番17号地先 (P39-A-4)	1
11	王子	前田町5番地先 (P66-E-4)	1
12	東川	一宮町2丁目5番地先 (P67-B-3)	1
13	久保田	久保田町2丁目2番地先 (P67-B-4)	1
14	長瀬	長谷町5番11号地先 (P17-I-2)	4

6 3 下水処理場

(1) 下水処理場年表

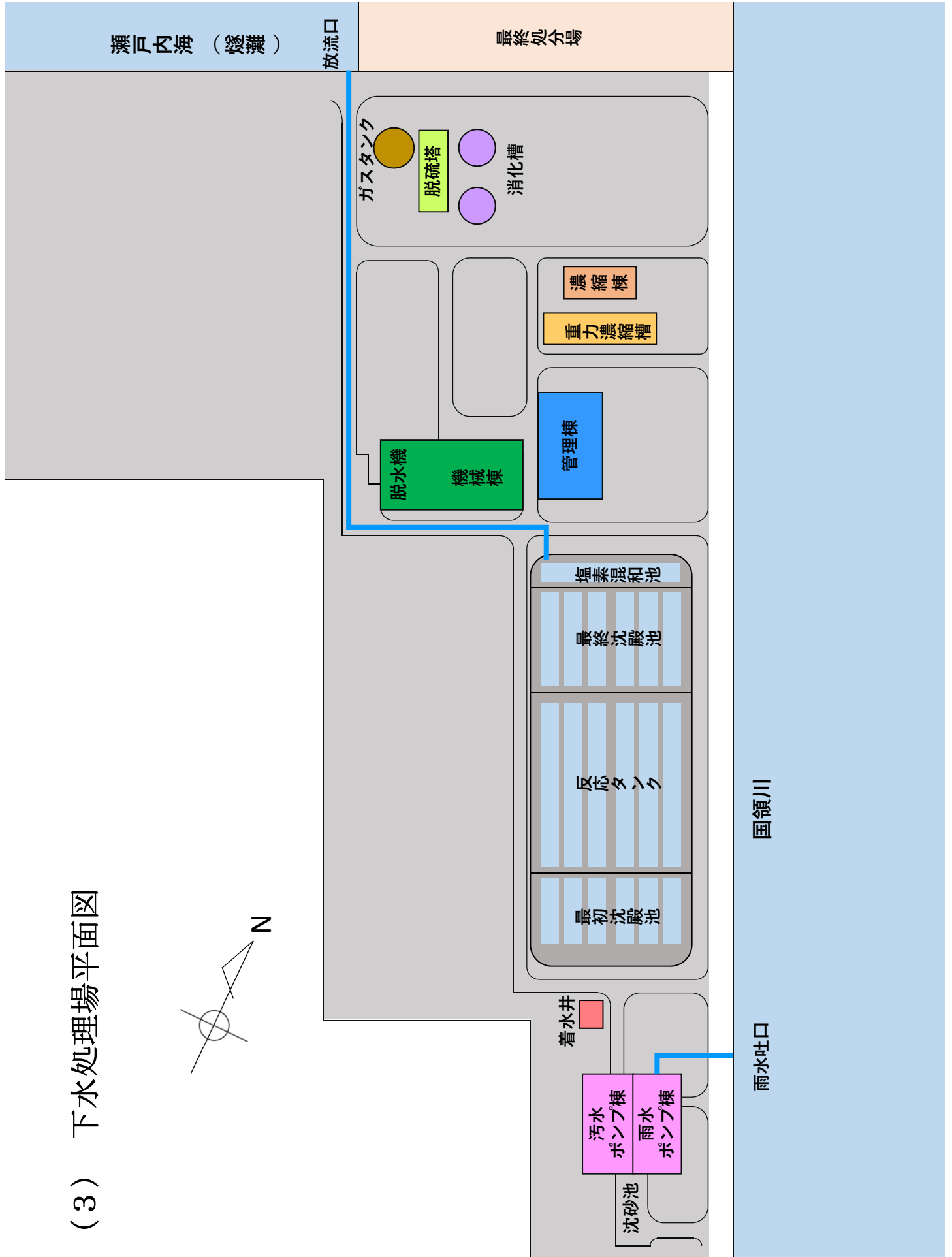
年度	年月日	事業種別	事業内容
昭和 48 年度	S48.10.19	終末処理場用地造成	終末処理場用地造成工事着手
	S48.12.17	新居浜市公共下水道変更認可 (事業認可)	1. 公共下水道基本計画の策定 2. 終末処理場の追加 3. 認可区域の変更(78haを322ha)
昭和 49 年度	S49.12.18	新居浜市下水処理場建設工事	下水処理場建設工事着手 (土木建築工事)
昭和 50 年度	S50.8.20	新居浜市下水処理場水処理設備工事	下水処理場水処理設備工事着手 (機械設備工事)
昭和 53 年度	S53.9.19	新居浜市下水処理場電気設備工事	下水処理場電気設備工事着手
昭和 54 年度	S54.10.1	新居浜市下水処理場汚泥処理設備工事	下水処理場汚泥処理設備工事着手 (汚泥処理設備)
	S55.3.31	新居浜市公共下水道供用開始	下水処理場供用開始 処理能力：22,300m ³ /日
昭和 57 年度	S58.3.9	新居浜市公共下水道変更認可 (事業認可)	認可区域の変更 (322haを497ha)
昭和 61 年度	S61.5.30	新居浜市公共下水道変更認可 (事業認可)	認可区域の変更 (497haを810ha)
昭和 62 年度	S63.3.23	新居浜市公共下水道変更認可 (事業認可)	認可区域の変更 (810haを1,030ha)
昭和 63 年度	H1.3.31	新居浜市公共下水道変更認可 (事業認可)	認可区域の変更 (1,030haを1,865ha)
平成 4 年度	H5.3.31	新居浜市下水処理場水処理設備増設	処理能力：33,500m ³ /日に増設
平成 6 年度	H6.9.21	新居浜市公共下水道変更認可 (事業認可)	汚泥処理施設の変更 真空脱水機→ベルトプレス脱水機 余剰汚泥：重力→機械濃縮
	H6.9.26	下水処理場水処理施設増設工事	水処理施設増設工事着手 (土木工事)
	H6.11.11	下水処理場汚泥処理設備増設工事	汚泥機械濃縮設備及び脱水機増設工事着手
平成 7 年度	H8.3.31	下水処理場汚泥処理設備増設工事	汚泥脱水機(ベルトプレス) 1台増設
平成 8 年度	H9.3.31	下水処理場汚泥処理設備増設工事	汚泥機械濃縮設備1基新設
	H9.3.31	下水処理場水処理施設増設工事	水処理施設3池増設(土木工事) 施設規模：全体計画の6/12に増設
平成 9 年度	H10.3.31	下水処理場水処理設備増設工事	水処理設備1池増設 処理能力：44,700m ³ /日に増設
平成 10 年度	H11.1.20	下水処理場電気設備増設工事	中央監視制御設備増設(電気設備)
平成 11 年度	H11.6.1	下水処理場改築調査	下水処理場改築調査開始 対象施設：当初供用開始22,300m ³ /日
平成 12 年度	H13.3.31	下水処理場改築計画策定	下水処理場改築計画策定業務

年度	年月日	事業種別	事業内容
平成13年度	H13. 9. 10	下水処理場改築計画 (協議)	国土交通省四国地方整備局建政部 都市・住宅整備課 (協議の結果、了解)
平成14年度	H15. 2. 28	下水処理場改築詳細設計	汚水沈砂池機械・電気設備及び汚泥 脱水機械・電気設備一式
平成15年度	H15. 6. 23	下水処理場改築工事委託協定	汚水沈砂池機械・電気設備工事一式
平成16年度	H16. 6. 17	下水処理場改築工事(その2)委託協定	汚泥脱水機設備機械・電気設備工事一式
平成17年度	H17. 5. 18	下水処理場改築工事(その3)委託協定	管理棟建築設備空調換気設備工事一式
	H18. 2. 28	新居浜市公共下水道変更認可 (事業認可)	認可区域の変更 (1, 865haを2, 127ha) 全体計画見直し 水処理 12池→9池 汚泥処理 4系列→3系列
平成18年度	H18. 5. 29	下水処理場改築工事(その4)委託協定	管理棟建築設備空調換気設備工事一式
	H18. 6. 22	下水処理場改築工事(その5)委託協定	水処理Ⅲ-2(1池)機械・電気設備工事一式
平成19年度	H19. 6. 21	下水処理場改築工事(その6)委託協定	水処理Ⅲ-1(1池)機械・電気設備工事一式
平成20年度	H20. 6. 19	下水処理場改築工事(その7)委託協定 下水処理場増設委託協定	水処理改築Ⅲ-1, 2初沈(2池)用水設備一式 増設Ⅳ-2機械・電気設備一式
平成21年度	H21. 6. 18	下水処理場改築工事(その8)委託協定	汚泥処理改築消化槽設備 機械・電気設備一式 処理能力: 52, 165m ³ /日に増設
平成22年度	H22. 6. 24	下水処理場改築工事(その9)委託協定	汚泥処理改築ガスタンク設備 機械・電気設備一式
平成23年度	H23. 6. 30	下水処理場改築工事(その10)委託協定 (H23. 24継続)	水処理改築雨水沈砂池設備 機械・電気設備一式
	H24. 3. 16	新居浜市公共下水道変更認可 (事業認可)	認可区域の変更 (2, 127haを2, 367ha) 全体計画見直し 水処理 9池→8池
平成24年度	H24. 6. 21	下水処理場改築工事(その11)委託協定	水処理監視制御設備 電気設備一式
平成25年度	H25. 6. 20	下水処理場改築工事(その12)委託協定	高圧受変電設備・監視制御設備 電気設備一式
平成26年度	H26. 5. 30	下水処理場改築工事(その13)委託協定	電気計装設備 電気設備一式
平成28年度	H28. 6. 30	下水処理場改築工事(その14)委託協定	汚水ポンプ設備 機械・電気設備一式
平成29年度	H30. 3. 16	新居浜市公共下水道変更認可 (事業認可)	認可区域の変更 (2, 367haを2, 537. 8ha) 全体計画見直し 水処理 8池→6池
平成30年度	H30. 8. 23	下水処理場汚泥搬送・貯留設備増設 工事委託協定	汚泥搬送・貯留設備増設 土木・機械・電気設備一式
	H31. 3. 14	下水処理場(汚泥共同処理施設) 建設工事委託協定	浄化槽汚泥等受入施設建設 土木・建築・機械・電気設備一式
	H31. 3. 29	下水処理場管理棟(耐震・長寿命化) 建設工事委託協定	管理棟耐震補強・長寿命化工事 建築一式
令和元年度	R1. 5. 14	下水処理場(汚泥処理施設増設・改築) 建設工事委託協定	汚泥濃縮施設増設・改築 土木・建築・機械・電気設備一式
	R1. 5. 14	下水処理場改築工事(その15)委託協定	汚水沈砂池設備・汚泥消化タンク設備他 土木・機械・電気設備一式
令和2年度	R2. 5. 11	下水処理場ポンプ棟(耐震・長寿命化) 建設工事委託協定	汚水ポンプ棟耐震補強・長寿命化工事 建築一式
	R3. 3. 19	下水処理場機械棟(耐震・長寿命化) 建設工事委託協定	機械棟耐震補強・長寿命化工事 土木・建築一式

(2) 下水処理場の概要

1. 所在地	〒792-0801 新居浜市菊本町二丁目15番1号	
2. 敷地面積	149,767 m ²	
3. 処理能力	51,400 m ³ /日	
4. 処理場建設費	248億円 (場内菊本雨水ポンプ場含む)	
5. 排除方式	分流式	
6. 放流先	新居浜海域丙 A 口 燧灘中西部 II イ	
7. 処理方法	汚水	標準活性汚泥法 2池 ステップ流入式二段硝化脱窒法 3池
	汚泥	濃縮－消化－脱水
8. 水質計画	流入水質	BOD 190 ppm
		SS 140 ppm
		T-N 42 ppm
		T-P 5.9 ppm
	放流水質	BOD 15 ppm 以下
		SS 40 ppm 以下
		T-N 20 ppm 以下
		T-P 3.0 ppm 以下

(3) 下水処理場平面図



(4) 下水処理状況
令和2年度 新居浜市下水処理場流入下水量年報

区分 月	有 収 水 量			計 (m3)	その他水量 (地下水等) (m3)	流入水量 (m3)	晴天時等流入水量			雨天時等流入水量			備 考
	家庭排水 (m3)	特定事業場 排水 (m3)	非特定事業場 排水 (m3)				日数	流入量 (m3)	日最大 (m3)	日数	流入量 (m3)	日最大 (m3)	
4	527,792	40,059	166,423	734,274	360,904	1,095,178	21	736,589	39,429	9	358,589	50,672	日最大降雨量
5	541,394	39,953	161,795	743,142	236,281	979,423	20	635,573	33,666	11	343,850	32,888	89mm(7/7)
6	556,564	36,163	158,000	750,727	214,952	965,679	14	438,363	36,178	16	527,316	42,740	
7	557,166	36,515	164,875	758,556	526,603	1,285,159	7	281,183	43,705	24	1,003,976	65,766	
8	546,769	36,645	177,328	760,742	248,722	1,009,464	29	943,254	36,362	2	66,210	33,704	
9	558,996	36,826	178,247	774,069	385,248	1,159,317	10	367,864	41,176	20	791,453	63,365	
10	557,524	39,323	181,503	778,350	541,355	1,319,705	19	784,377	44,283	12	535,328	60,906	
11	550,779	38,956	181,023	770,758	303,628	1,074,386	21	740,877	45,146	9	333,509	44,561	
12	547,835	37,927	182,140	767,902	125,387	893,289	24	698,020	32,090	7	195,269	29,213	
1	552,582	37,918	181,141	771,641	29,950	801,591	23	586,146	27,678	8	215,445	29,252	
2	560,274	38,652	169,258	768,184	-37,006	731,178	19	490,877	27,588	10	240,301	31,650	
3	555,824	38,753	168,229	762,806	154,601	917,407	15	444,874	32,658	16	472,533	31,556	
計		(上段製造業) 25,459	(上段製造業) 26,428	(上段製造業) 51,887									
月	6,613,499	457,690	2,069,962	9,141,151	3,090,625	12,231,776	222	7,147,997	-----	144	5,083,779	-----	
平均	551,125	38,141	172,497	761,763	257,552	1,019,315	--	-----					
日		70	72	142					年間最大 R02/11/5				年間最大 R02/7/8
平均	18,119	1,254	5,671	25,044	8,468	33,512	--	32,198	45,146	--	35,304	65,766	

※有収率 : 74.73 %

イ 令和2年度 水処理年報

月	気温	降雨量	雨水放流量	反応タンク 流入量	曝気 時間	送風量	送風 倍率	初沈 汚泥量
	℃	mm	m ³	m ³	h r	m ³	倍	m ³
4月	14.8	177.0	355,980	1,380,122	5.0	6,268,997	4.5	2,981
5月	21.0	67.0	286,136	1,219,808	5.9	6,499,747	5.3	2,724
6月	24.8	175.0	280,543	1,199,634	5.8	6,432,604	5.4	3,028
7月	26.2	294.0	398,687	1,578,316	4.5	6,562,504	4.2	3,338
8月	31.3	17.0	254,787	1,222,436	5.9	6,557,860	5.4	3,599
9月	27.2	232.0	433,165	1,438,498	4.8	6,371,325	4.4	3,422
10月	20.7	135.0	383,638	1,657,902	4.3	6,550,499	4.0	3,629
11月	16.6	58.0	291,682	1,322,638	5.2	6,323,214	4.8	3,015
12月	10.3	29.0	241,016	1,105,832	6.5	6,696,911	6.1	3,567
1月	7.4	39.0	223,626	1,025,946	7.0	6,615,581	6.4	3,449
2月	10.2	61.0	203,087	907,976	7.1	6,131,854	6.8	3,056
3月	12.8	63.0	266,772	1,143,232	6.3	6,741,707	5.9	3,371
合計	—	1347.0	3,619,119	15,202,340	—	77,752,803	—	39,179
最大	31.3	294.0	433,165	1,657,902	7.1	6,741,707	6.8	3,629
最小	7.4	17.0	203,087	907,976	4.3	6,131,854	4.0	2,724
平均	18.6	112.3	301,593	1,266,862	5.7	6,479,400	5.3	3,265
日平均	—	—	9,915	41,650	—	213,021	—	107
月	返送汚泥量	返送率	余剰汚泥量	次亜塩注入量	次亜塩 注入率	放流量	受電電力	
	m ³	%	m ³	リットル	mg/ℓ	m ³	KWH	
4月	613,133	44	17,374.3	7,570.1	1.00	1,095,178	439,603.0	
5月	549,035	45	14,784.0	6,224.5	0.91	979,423	428,882.0	
6月	537,683	45	15,887.9	6,505.4	0.97	965,679	429,263.0	
7月	665,081	42	14,720.4	7,367.0	0.82	1,285,159	466,832.0	
8月	524,059	43	15,083.7	6,910.6	0.98	1,009,464	445,081.0	
9月	605,077	42	12,532.7	7,135.1	0.89	1,159,317	443,247.0	
10月	649,214	39	13,111.5	7,615.8	0.83	1,319,705	463,280.0	
11月	628,420	48	13,870.1	5,796.2	0.79	1,074,386	419,808.0	
12月	525,959	48	13,417.5	6,214.6	1.00	893,289	433,670.0	
1月	478,444	47	12,677.6	5,595.9	1.01	801,591	434,983.0	
2月	430,357	47	11,984.4	5,077.4	1.00	731,178	397,453.0	
3月	513,227	45	16,624.1	6,343.0	1.00	917,407	445,924.0	
合計	6,719,689	—	172,068.2	78,355.6	—	12,231,776	5,248,026.0	
最大	665,081	48	17,374.3	7,615.8	1.01	1,319,705	466,832.0	
最小	430,357	39	11,984.4	5,077.4	0.79	731,178	397,453.0	
平均	559,974	45	14,339.0	6,529.6	0.93	1,019,315	437,335.5	
日平均	18,410	—	471.4	214.7	—	33,512	14,378.2	

ウ 令和2年度 汚泥処理年報

月	初沈汚泥		重力濃縮汚泥		余剰汚泥	浮上濃縮汚泥		ポリ鉄	高分子凝集剤	消化汚泥	消化汚泥	脱離液
	投入量	移送量	濃度	供給量	移送量	濃度	注入量	注入量(濃縮)	投入量	引抜量	排水量	
												m3
4月	2,981	1,051.6	3.52	18,822.6	2,084.2	4.56	4,780	210.66	3,135.8	3,154.2	0.0	
5月	2,724	1,253.9	2.82	16,350.4	2,177.7	4.49	4,570	223.44	3,431.6	3,525.2	0.0	
6月	3,028	1,352.1	3.06	17,408.0	2,147.6	4.52	4,800	232.47	3,499.7	3,617.3	0.0	
7月	3,338	1,733.4	2.69	14,981.2	1,870.0	4.31	4,680	182.83	3,603.4	3,730.6	0.0	
8月	3,599	1,578.6	2.83	16,435.8	2,054.4	4.38	5,010	244.88	3,633.0	3,710.6	0.0	
9月	3,422	1,589.4	3.01	13,459.0	1,650.0	4.11	4,840	199.31	3,239.4	3,371.0	0.0	
10月	3,629	1,527.6	3.18	14,279.7	1,695.4	4.17	4,780	163.36	3,223.0	3,331.4	0.0	
11月	3,015	1,178.5	3.25	14,833.2	1,836.3	4.14	4,080	153.94	3,014.8	3,142.4	0.0	
12月	3,567	1,639.2	2.94	14,113.4	2,080.8	4.22	3,770	187.48	3,720.0	3,868.3	0.0	
1月	3,449	1,417.4	3.26	12,717.6	1,811.2	4.62	3,860	180.13	3,228.6	3,416.5	0.0	
2月	3,056	1,474.2	3.28	11,943.5	1,705.2	4.43	4,530	169.95	3,179.4	3,414.1	0.0	
3月	3,371	1,343.3	2.96	16,676.6	2,354.8	4.38	5,020	252.55	3,698.1	3,828.8	4.9	
合計	39,179	17,139.2	—	182,021.0	23,467.6	—	54,720	2,401.00	40,606.8	42,110.2	4.9	
最大	3,629	1,733.4	3.52	18,822.6	2,354.8	4.62	5,020	252.55	3,720.0	3,868.3	4.9	
最小	2,724	1,051.6	2.69	11,943.5	1,650.0	4.11	3,770	153.94	3,014.8	3,142.4	0.0	
平均	3,265	1,428.3	3.07	15,168.4	1,955.6	4.36	4,560	200.08	3,383.9	3,509.2	0.4	
日平均	107.3	47.0	—	498.7	64.3	—	149.92	6.58	111.3	115.4	0.0	
月	ボイラー	共電供給	余剰ガス	ガス発	脱水汚泥		高分子凝集剤(脱水)		脱水ケーキ(ベルト+スクリー)			
	ガス流量	ガス流量	流量	生倍率	供給量	濃度	注入量(合計)	注入率(平均)	発生量	搬出量	含水率	
	m3	m3	m3	倍	m3	%	kg	%	t	t	%	
4月	14,637	12,740	27,835	18	3,154.17	2.24	1,389.44	1.96	399.55	393.87	82.3	
5月	9,298	40,250	257	15	3,525.15	2.18	1,524.80	1.99	439.24	425.05	82.5	
6月	10,077	43,090	658	15	3,617.26	2.19	1,566.44	1.98	452.52	436.55	82.5	
7月	3,510	11,880	1,477	5	3,730.57	2.10	1,543.61	1.98	443.19	422.47	82.4	
8月	0	0	0	0	3,710.60	2.19	1,609.01	1.98	461.12	449.30	82.4	
9月	6,553	33,920	8,104	15	3,370.98	2.21	1,463.15	1.96	421.61	395.89	82.3	
10月	12,782	42,030	16	17	3,331.39	2.02	1,312.75	1.96	387.79	373.76	82.7	
11月	9,645	36,460	493	15	3,142.44	1.98	1,258.84	2.02	364.19	362.43	82.9	
12月	15,636	34,330	560	14	3,868.27	1.97	1,527.04	2.00	444.43	460.88	82.8	
1月	15,196	36,740	418	16	3,416.51	2.00	1,369.14	2.00	399.99	410.91	82.9	
2月	14,255	36,920	177	16	3,414.06	2.00	1,355.45	1.99	399.25	421.16	82.9	
3月	19,639	15,730	22,058	16	3,828.76	2.00	1,493.66	1.95	433.59	462.23	82.3	
合計	131,228	344,090	62,053	—	42,110.16	—	17,413.33	—	5,046.47	5,014.50	—	
最大	19,639	43,090	27,835	18	3,868.27	2.24	1,609.01	2.02	461.12	462.23	82.9	
最小	0	0	0	0	3,142.44	1.97	1,258.84	1.95	364.19	362.43	82.3	
平均	10,936	28,674	5,171	13	3,509.18	2.09	1,451.11	1.98	420.54	417.88	82.6	
日平均	360	943	170	—	115.37	—	47.71	—	13.83	13.74	—	

(5) 水質年報

令和2年度 新居浜市下水処理場水質試験結果 (放流水)

項目	単位	4月	5月	6月	7月	8月	9月	10月	11月	12月	1月	2月	3月	年平均
気温	(°C)	16.7	21.2	25.1	26.1	31.2	31.9	22.8	17.2	10.0	8.5	4.0	12.8	18.9
水温	(°C)	21.5	21.0	21.5	22.5	21.0	22.0	21.5	21.5	21.0	20.5	20.5	21.0	21.3
pH		6.7	7.0	6.9	6.8	6.9	6.9	6.8	6.8	6.9	7.1	6.9	6.8	6.8
BOD	(mg/l)	4.3	3.3	4.6	2.7	3.3	5.0	3.7	1.1	2.9	3.8	5.3	4.6	3.7
COD	(mg/l)	7.8	7.7	7.6	6.3	6.4	6.7	6.2	5.7	7.3	10.4	9.6	8.0	7.5
浮遊物質	(mg/l)	3.0	1.5	2.0	2.0	0.5	1.0	3.0	2.5	2.5	3.5	3.5	1.5	2.2
n-ヘキササン抽出物質	(mg/l)	0.0	0.0	0.0	0.0	0.0	0.0	0.0	0.0	0.0	0.0	0.0	0.0	0.0
大腸菌群数	(個/ml)	34	30	24	19	83	132	128	50	25	16	92	40	56
全窒素	(mg/l)	6.3	9.5	9.5	5.4	7.1	8.2	4.1	4.5	7.2	13.0	11.0	7.3	7.7
全リン酸塩	(mg/l)	0.61	0.41	0.70	0.59	0.79	0.54	0.39	0.42	0.91	1.75	1.05	0.68	0.73
フェノール類	(mg/l)	—	0	—	—	—	—	—	0	—	—	—	—	0
銅	(mg/l)	—	0	—	—	—	—	—	0	—	—	—	—	0
亜鉛	(mg/l)	—	0.03	—	—	—	—	—	0.02	—	—	—	—	0.025
溶解性鉄	(mg/l)	—	0.04	—	—	—	—	—	0.02	—	—	—	—	0.030
溶解性マンガン	(mg/l)	—	0.02	—	—	—	—	—	0.01	—	—	—	—	0.015
全クロム	(mg/l)	—	0	—	—	—	—	—	0	—	—	—	—	0
フッ素	(mg/l)	—	0.09	—	—	—	—	—	0.11	—	—	—	—	0.100
カドミウム	(mg/l)	—	0	—	—	—	—	—	0	—	—	—	—	0
シアン	(mg/l)	—	0	—	—	—	—	—	0	—	—	—	—	0
有機リン	(mg/l)	—	0	—	—	—	—	—	0	—	—	—	—	0
鉛	(mg/l)	—	0	—	—	—	—	—	0	—	—	—	—	0
六価クロム	(mg/l)	—	0	—	—	—	—	—	0	—	—	—	—	0
ヒ素	(mg/l)	—	0	—	—	—	—	—	0	—	—	—	—	0
総水銀	(mg/l)	—	0	—	—	—	—	—	0	—	—	—	—	0
アルキル水銀	(mg/l)	—	0	—	—	—	—	—	0	—	—	—	—	0
PCB	(mg/l)	—	0	—	—	—	—	—	0	—	—	—	—	0
トリクロロエチレン	(mg/l)	—	0	—	—	—	—	—	0	—	—	—	—	0
テトラクロロエチレン	(mg/l)	—	0	—	—	—	—	—	0	—	—	—	—	0
ジクロロメタン	(mg/l)	—	0	—	—	—	—	—	0	—	—	—	—	0
四塩化炭素	(mg/l)	—	0	—	—	—	—	—	0	—	—	—	—	0
1,2-ジクロロエタン	(mg/l)	—	0	—	—	—	—	—	0	—	—	—	—	0
1,1-ジクロロエチレン	(mg/l)	—	0	—	—	—	—	—	0	—	—	—	—	0
シス-1,2-ジクロロエチレン	(mg/l)	—	0	—	—	—	—	—	0	—	—	—	—	0
1,1,1-トリクロロエタン	(mg/l)	—	0	—	—	—	—	—	0	—	—	—	—	0
1,1,2-トリクロロエタン	(mg/l)	—	0	—	—	—	—	—	0	—	—	—	—	0
1,3-シクロプロペン	(mg/l)	—	0	—	—	—	—	—	0	—	—	—	—	0
チウラム	(mg/l)	—	0	—	—	—	—	—	0	—	—	—	—	0
シマジン	(mg/l)	—	0	—	—	—	—	—	0	—	—	—	—	0
チオベンカンブ	(mg/l)	—	0	—	—	—	—	—	0	—	—	—	—	0
ベンゼン	(mg/l)	—	0	—	—	—	—	—	0	—	—	—	—	0
セレン	(mg/l)	—	0	—	—	—	—	—	0	—	—	—	—	0
ほう素	(mg/l)	—	0	—	—	—	—	—	0	—	—	—	—	0
ニッケル	(mg/l)	—	0	—	—	—	—	—	0	—	—	—	—	0
1,4-ジオキサン	(mg/l)	—	0	—	—	—	—	—	0	—	—	—	—	0

(6) 事業の概要

(1) 下水処理場改築事業

工事番号	工 事 名	施工内容	工事費 (円)	着 工 年月日	竣 工 年月日
繰越 事業団委 託	新居浜市公共下水道新居浜市下水処理場の改築工事(その15)委託	土木工事・汚泥処理設備 工事・電気設備工事	1 式 73,100,000	R1.5.14	R3.2.25
事業団委 託	令和2年度新居浜市公共下水道施設再構築基本設計(ストックマネジメント計画)(内、処理場分)	ストックマネジメント計画(実施 計画(調査))	1 式 6,000,000	R2.5.21	R3.2.25
合計 2件			79,100,000 円		

(2) 汚水処理施設附帯整備事業

工事番号	工 事 名	施工内容	工事費 (円)	着 工 年月日	竣 工 年月日
繰越 事業団委 託	新居浜市公共下水道新居浜市下水処理場の汚泥搬送・貯留設備増設工事委託	汚泥搬送・貯留設備増設 工事	1 式 120,000,000	H30.8.23	R2.6.25
合計 1件			120,000,000 円		

6 4 下水道使用料調定状況

区分 月	令和2年度			
	戸数 (戸)	水量 (m ³)	一戸平均 水量 (m ³)	使用料 (円)
4月	31,327	734,274	23.4	116,433,259
5月	31,495	743,142	23.6	117,386,445
6月	31,574	750,727	23.8	117,981,435
7月	31,568	758,556	24.0	119,410,071
8月	31,661	760,742	24.0	120,850,359
9月	31,733	774,069	24.4	122,775,859
10月	31,727	778,350	24.5	124,370,452
11月	31,756	770,758	24.3	122,987,011
12月	31,797	767,902	24.2	122,483,339
1月	31,793	771,641	24.3	122,841,290
2月	31,863	768,184	24.1	121,598,093
3月	32,033	762,806	23.8	120,715,754
計	380,327	9,141,151	24.0	1,449,833,367
				3,812

区分 月	令和元年度			
	戸数 (戸)	水量 (m ³)	一戸平均 水量 (m ³)	使用料 (円)
4月	30,742	722,721	23.5	113,002,092
5月	30,970	733,215	23.7	114,511,744
6月	31,008	747,459	24.1	117,256,926
7月	31,045	753,682	24.3	118,175,552
8月	31,116	752,442	24.2	118,383,057
9月	31,166	757,078	24.3	118,651,404
10月	31,164	746,224	23.9	117,015,311
11月	31,171	744,815	23.9	116,643,899
12月	31,257	743,177	23.8	116,073,115
1月	31,348	750,492	23.9	119,267,865
2月	31,365	758,424	24.2	120,952,392
3月	31,484	758,644	24.1	120,836,572
計	373,836	8,968,373	24.0	1,410,769,929
				3,774

6 5 下水道使用料収入状況

(単位：円，%)

年 度	区 分	調 定 額	収 入 額	不納欠損額	未収額	徴収率
令和 2年度	現年度分	1,449,833,367	1,321,626,816		128,206,551	91.2%
			1,447,336,546		2,496,821	99.8%
	滞納繰越	136,780,169	128,817,713	1,679,321	6,283,135	94.2%
		10,093,094	2,130,638		6,283,135	21.1%
	合 計	1,586,613,536	1,450,444,529	1,679,321	134,489,686	91.4%
	1,459,926,461	1,449,467,184		8,779,956	99.3%	
令和 元年度	現年度分	1,410,769,929	1,281,493,590		129,276,339	90.8%
			1,407,507,566		3,262,363	99.8%
	滞納繰越	131,935,855	122,986,863	1,564,328	7,384,664	93.2%
		13,159,554	4,210,562		7,384,664	32.0%
	合 計	1,542,705,784	1,404,480,453	1,564,328	136,661,003	91.0%
	1,423,929,483	1,411,718,128		10,647,027	99.1%	

(注) 下の段は、他の会計と同様の出納整理期間を想定し、翌年度4月1日から5月31日までの収入を含めた数値である。

6 6 下水道使用料の改定経過（消費税を除く）

区 分 (使用料は月単位)	昭和55年 (供用開始)	昭和61年10月 (改定率32.60%)	平成2年1月 (改定率37.23%)	平成6年4月 (改定率19.75%)	平成10年4月 (改定率19.68%)	平成14年4月 (改定率19.13%)	平成18年4月 (改定率8.01%)	平成22年4月 (改定率12.26%)	
	基本料金	300円	380円	530円	600円	700円	850円	900円	950円
一般汚水	1.0立方メートルまで	45円	65円	80円	90円	105円	115円	130円	
	1.0立方メートルを超え 2.0立方メートルまで	35円	45円	65円	80円	90円	115円	130円	
	2.0立方メートルを超え 5.0立方メートルまで	45円	57円	75円	90円	115円	145円	175円	
	5.0立方メートルを超え メートル	45円	60円	85円	105円	130円	170円	200円	
	5.0立方メートルを超え につき 1.0立方メートルまで	45円	65円	95円	115円	145円	175円	215円	
1ヶ月20m ³ 当たり一般家庭使用料(円)	650円	830円	1,180円	1,400円	1,600円	1,900円	2,050円	2,250円	
湯屋汚水	1立方メートルにつき	20円	20円	20円	20円	25円	25円	25円	
地下水使用の場合	1世帯3人まで 300円 1人増すごとに 140円加算	1世帯2人まで 380円 1人増すごとに 220円加算	1世帯1人につき、使用水量を8立方メートルと認定し、 上記の料金表で算定した額						
水道水・地下水併用の場合	水道水の使用水量に、地下水の使用水量の1/2を加算し、 上記の料金表で算定した額								

*消費税
 平成9年4月 税率3%導入 (円未満切り捨て)
 平成9年4月 税率5%に改定 (")
 平成26年4月 税率8%に改定 (")
 令和元年10月 税率10%に改定 (")

6 7 下水道事業受益者負担金等調定及び収入状況

令和2年度

(単位：円，%)

種別	区分	調定額	収入額	不納欠損額	未収額	収入率
下水道事業 受益者負担金	現年度	40,562,200	40,015,000	0	547,200	98.7
	滞納繰越	884,800	327,400	69,900	487,500	37.0
	計	41,447,000	40,342,400	69,900	1,034,700	97.3
下水道事業 区域外流入分担金	現年度	10,482,800	10,413,900	0	68,900	99.3
	滞納繰越	214,600	0	0	214,600	0.0
	計	10,697,400	10,413,900	0	283,500	97.3

令和元年度

(単位：円，%)

種別	区分	調定額	収入額	不納欠損額	未収額	収入率
下水道事業 受益者負担金	現年度	35,301,700	34,845,400	0	456,300	98.7
	滞納繰越	690,200	232,600	29,100	428,500	33.7
	計	35,991,900	35,078,000	29,100	884,800	97.5
下水道事業 区域外流入分担金	現年度	6,878,300	6,714,400	0	163,900	97.6
	滞納繰越	63,200	12,500	0	50,700	19.8
	計	6,941,500	6,726,900	0	214,600	96.9

68 予算決算対照表

(1) 収益的收入及び支出

(収 入)

款	項	目	予 算	
			当 初	補 正
1. 下水道事業			4,050,833,000	9,997,000
収 益	1. 営業収益		2,845,934,000	0
		1. 下 水 道 使 用 料	1,380,000,000	0
		2. 他 会 計 負 担 金	985,644,000	0
		3. 他 会 計 補 助 金	479,146,000	
		4. そ の 他 営 業 収 益	1,144,000	0
	2. 営業外収益		1,204,899,000	9,997,000
		1. 他 会 計 補 助 金	0	0
		2. 受 託 事 業 負 担 金	75,860,000	0
		3. 引 当 金 戻 入 益	9,970,000	0
		4. 長 期 前 受 金 戻 入	1,015,701,000	0
		5. 雑 収 益	8,628,000	0
		6. 消費税及び地方消費税還付金	94,740,000	9,997,000
	3. 特別利益		0	0
		1. 過 年 度 損 益 修 正 益	0	0

(支 出)

款	項	目	予	
			当 初	補 正
1. 下水道事業			3,871,372,000	0
費 用	1. 営業費用		3,223,661,000	0
		1. 管 渠 費	45,858,000	0
		2. ポ ン プ 場 費	173,450,000	0
		3. 処 理 場 費	417,939,000	0
		4. 業 務 費	88,828,000	0
		5. 総 係 費	92,412,000	0
		6. 減 価 償 却 費	2,400,174,000	0
		7. 資 産 減 耗 費	5,000,000	0
	2. 営業外費用		606,874,000	0
		1. 受 託 事 業 費	75,860,000	0
		2. 支払利息及び企業債取扱諸費	530,413,000	0
		3. 雑 支 出	601,000	0
	3. 特別損失		37,837,000	0
		1. 過 年 度 損 益 修 正 損	2,825,000	0
		2. そ の 他 特 別 損 失	35,012,000	0
	4. 予 備 費		3,000,000	0
		1. 予 備 費	3,000,000	0

(単位:円)

額	決 算 額	予算額に比べ 決算額の増減	備 考
合 計			
4,060,830,000	4,078,719,409	17,889,409	
2,845,934,000	2,436,722,967	△ 409,211,033	
1,380,000,000	1,449,833,367	69,833,367	
985,644,000	985,644,000	0	
479,146,000	0	△ 479,146,000	
1,144,000	1,245,600	101,600	
1,214,896,000	1,641,835,756	426,939,756	
0	479,146,000	479,146,000	
75,860,000	75,860,000	0	
	11,596,000	11,596,000	
1,015,701,000	1,014,075,901	△ 1,625,099	
8,628,000	11,740,903	3,112,903	
104,737,000	49,416,952	△ 55,320,048	
0	160,686	160,686	
0	160,686	160,686	

(単位:円)

算 額			決 算 額	不 用 額	備 考
予備費支出	流 用	合 計			
0	0	3,871,372,000	3,738,732,122	132,639,878	
0	0	3,223,661,000	3,151,290,722	72,370,278	
0	0	45,858,000	43,783,429	2,074,571	
0	0	173,450,000	160,110,155	13,339,845	
0	0	417,939,000	400,629,350	17,309,650	
0	0	88,828,000	84,397,348	4,430,652	
0	0	92,412,000	64,625,992	27,786,008	
0	△ 2,530,193	2,397,643,807	2,390,214,255	7,429,552	
0	2,530,193	7,530,193	7,530,193	0	
0	0	606,874,000	551,972,199	54,901,801	
0	0	75,860,000	56,401,667	19,458,333	
0	0	530,413,000	495,570,532	34,842,468	
0	0	601,000	0	601,000	
0	0	37,837,000	35,469,201	2,367,799	
0	0	2,825,000	2,334,258	490,742	
0	0	35,012,000	33,134,943	1,877,057	
0	0	3,000,000	0	3,000,000	
0	0	3,000,000	0	3,000,000	

(2) 資本的収入及び支出

(収 入)

款	項	目	予 算		
			当 初	補 正	地方公営企業法 第26条の規定に よる繰越額に係る 財源充当額
1.	資本的収入		4,036,050,000	205,300,000	332,063,900
	1.	企業債	2,163,550,000	90,300,000	242,100,000
		1. 企業債	2,163,550,000	90,300,000	242,100,000
	2.	出資金	400,000,000	0	0
		1. 他会計出資金	400,000,000	0	0
	3.	負担金	33,600,000	0	0
		1. 受益者負担金等	33,600,000	0	0
	4.	長期借入金	389,800,000	0	0
		1. 他会計借入金	389,800,000	0	0
	5.	国庫補助金	1,049,100,000	115,000,000	89,963,900
		1. 国庫補助金	1,049,100,000	115,000,000	89,963,900

(支 出)

款	項	目	予 算		
			当 初	補 正	地方公営企業 法第26条の規定 による繰越額
1.	資本的支出		5,469,042,000	225,000,000	354,737,800
	1.	建設改良費	3,271,120,000	225,000,000	354,737,800
		1. 管渠建設改良費	1,454,394,000	84,000,000	241,937,800
		2. ポンプ場建設改良費	428,506,000	68,000,000	77,000,000
		3. 処理場建設改良費	1,388,220,000	73,000,000	35,800,000
	2.	企業債償還金	2,158,942,000	0	0
		1. 企業債償還金	2,158,942,000	0	0
	3.	長期借入金 償還金	38,980,000	0	0
		1. 他会計借入金償還金	38,980,000	0	0

(注) 資本的収入額が資本的支出額に不足する額 1,392,436,277円は、過年度分損益勘定留保資金183消費税資本的収支調整額138,917,672円で補填した。

(単位:円)

額		決 算 額	予 算 額 に 比 べ 決 算 額 の 増 減	備 考
継続費通次 繰越額に係る財 源充当額	合 計			
531,436,000	5,104,849,900	3,591,072,000	△ 1,513,777,900	
247,400,000	2,743,350,000	1,933,900,000	△ 809,450,000	
247,400,000	2,743,350,000	1,933,900,000	△ 809,450,000	
0	400,000,000	400,000,000	0	
0	400,000,000	400,000,000	0	
0	33,600,000	51,045,000	17,445,000	
0	33,600,000	51,045,000	17,445,000	
0	389,800,000	328,100,000	△ 61,700,000	
0	389,800,000	328,100,000	△ 61,700,000	
284,036,000	1,538,099,900	878,027,000	△ 660,072,900	
284,036,000	1,538,099,900	878,027,000	△ 660,072,900	

(単位:円)

額		決 算 額	翌 年 度 繰 越 額	継 続 費 通次繰越額	不 用 額
継 続 費 通次繰越額	合 計				
558,952,000	6,607,731,800	4,983,508,277	589,122,466	863,802,700	171,298,357
558,952,000	4,409,809,800	2,791,756,776	589,122,466	863,802,700	165,127,858
0	1,780,331,800	1,201,463,880	431,122,466	0	147,745,454
123,000,000	696,506,000	468,235,502	87,000,000	130,200,000	11,070,498
435,952,000	1,932,972,000	1,122,057,394	71,000,000	733,602,700	6,311,906
0	2,158,942,000	2,158,941,501	0	0	499
0	2,158,942,000	2,158,941,501	0	0	499
0	38,980,000	32,810,000	0	0	6,170,000
0	38,980,000	32,810,000	0	0	6,170,000

,265,220円、当年度分損益勘定留保資金970,253,385円、減債積立金100,000,000円及び

6 9 損益計算書

(単位:円, %)

科目	令和2年度			令和元年度		
	金額	構成比	前年度比	金額	構成比	前年度比
営業収益	2,304,952,705	59.1	96.0	2,400,339,035	63.6	皆増
下水道使用料	1,318,063,105	33.8	101.5	1,298,782,535	34.4	皆増
他会計負担金	985,644,000	25.3	89.6	1,099,925,000	29.2	皆増
その他営業収益	1,245,600	0.0	76.3	1,631,500	0.0	皆増
営業外収益	1,592,359,276	40.9	116.1	1,371,136,715	36.4	皆増
他会計補助金	479,146,000	12.3	131.3	364,865,000	9.7	皆増
受託事業負担金	75,860,000	1.9	皆増	—	—	—
引当金戻入益	11,596,000	0.3	皆増	—	—	—
長期前受金戻入	1,014,075,901	26.1	101.1	1,003,148,897	26.6	皆増
雑収益	11,681,375	0.3	374.1	3,122,818	0.1	皆増
特別利益	148,651	0.0	770.6	19,290	0.0	皆増
過年度損益修正益	148,651	0.0	770.6	19,290	0.0	皆増
小計	3,897,460,632	100.0	103.3	3,771,495,040	100.0	皆増
当年度純損失	—	—	—	—	—	—
合計	3,897,460,632	100.0	103.3	3,771,495,040	100.0	皆増

科目	令和2年度			令和元年度		
	金額	構成比	前年度比	金額	構成比	前年度比
営業費用	3,094,167,975	79.4	102.8	3,011,171,383	79.8	皆増
管渠費	40,910,080	1.1	114.5	35,714,979	1.0	皆増
ポンプ場費	147,339,167	3.8	105.6	139,475,525	3.7	皆増
処理場費	365,238,580	9.4	103.8	351,934,491	9.3	皆増
業務費	79,391,424	2.0	108.8	72,985,239	1.9	皆増
総係費	63,544,276	1.6	135.0	47,085,439	1.3	皆増
減価償却費	2,390,214,255	61.3	101.2	2,362,092,027	62.6	皆増
資産減耗費	7,530,193	0.2	399.8	1,883,683	0.0	皆増
営業外費用	566,912,284	14.5	103.3	548,959,217	14.6	皆増
受託事業費	56,202,289	1.4	皆増	—	—	—
支払利息及び企業債取扱諸費	495,566,838	12.7	92.1	537,803,957	14.3	皆増
雑支出	15,143,157	0.4	135.7	11,155,260	0.3	皆増
特別損失	35,310,758	0.9	79.9	44,177,707	1.2	皆増
過年度損益修正損	2,175,815	0.1	77.7	2,801,578	0.1	皆増
その他特別損失	33,134,943	0.8	80.1	41,376,129	1.1	皆増
小計	3,696,391,017	94.8	102.6	3,604,308,307	95.6	皆増
当年度純利益	201,069,615	5.2	120.3	167,186,733	4.4	皆増
その他未処分利益剰余金変動額	—	—	—	—	—	—
合計	3,897,460,632	100.0	103.3	3,771,495,040	100.0	皆増

70 費用構成表（税抜）

（単位：円，％）

年度 科目	令和2年度			令和元年度		
	金額	構成比	前年度比	金額	構成比	前年度比
職員給与費	115,723,608	3.1	114.0	101,491,971	2.8	皆増
給料	54,901,020	1.5	104.8	52,398,300	1.4	皆増
手当	38,493,060	1.0	123.2	31,251,023	0.9	皆増
法定福利費	20,190,128	0.5	113.2	17,842,648	0.5	皆増
退職給付費	2,139,400	0.1	皆増	—	—	—
物件費その他経費	3,565,524,252	96.9	101.8	3,502,816,336	97.2	皆増
動力費	99,795,567	2.7	91.5	109,094,450	3.1	皆増
減価償却費	2,390,214,255	64.9	101.2	2,362,092,027	65.5	皆増
支払利息及び企業債取扱諸費	495,566,838	13.5	92.1	537,803,957	14.9	皆増
物件費その他	579,947,592	15.8	117.4	493,825,902	13.7	皆増
計	3,681,247,860	100.0	102.1	3,604,308,307	100.0	皆増

7 1 比較貸借対照

(単位:円, %)

区 分	令和2年度			令和元年度		
	金 額	構成比	前年度比	金 額	構成比	前年度比
土 地	4,762,100,694	7.3	100.0	4,762,100,694	7.3	皆増
建 物	974,899,217	1.5	138.8	702,422,142	1.1	皆増
構築物	51,792,183,333	79.4	98.0	52,833,646,526	81.7	皆増
機械及び装置	4,333,547,513	6.7	94.5	4,584,775,065	7.1	皆増
車両運搬具	2,679,554	0.0	116.6	2,297,917	0.0	皆増
工具、器具及び備品	2,909,986	0.0	83.9	3,469,722	0.0	皆増
建設仮勘定	2,223,543,192	3.4	226.5	981,887,238	1.5	皆増
有形固定資産合計	64,091,863,489	98.3	100.3	63,870,599,304	98.7	皆増
投資その他の資産合計	5,694,000	0.0	100.0	5,694,000	0.0	皆増
固定資産合計	64,097,557,489	98.3	100.3	63,876,293,304	98.7	皆増
現金預金	921,427,395	1.4	195.2	472,124,399	0.7	皆増
未収金	213,434,653	0.3	60.8	350,864,961	0.6	皆増
流動資産合計	1,134,862,048	1.7	137.9	822,989,360	1.3	皆増
資産合計	65,232,419,537	100.0	100.8	64,699,282,664	100.0	皆増
企業債	31,831,216,837	48.8	99.1	32,134,354,783	49.7	皆増
他会計借入金	262,480,000	0.4	皆増	-	-	-
退職給付引当金	61,368,000	0.1	186.4	32,914,000	0.1	皆増
固定負債合計	32,155,064,837	49.3	100.0	32,167,268,783	49.8	皆増
企業債	2,237,037,946	3.4	103.6	2,158,941,501	3.3	皆増
他会計借入金	32,810,000	0.1	皆増	-	-	-
未払金	370,510,162	0.5	87.0	425,927,977	0.7	皆増
賞与引当金	13,678,000	0.0	165.5	8,267,000	0.0	皆増
法定福利費引当金	2,742,000	0.0	161.0	1,703,000	0.0	皆増
預り金	4,892,376	0.0	131.3	3,725,430	0.0	皆増
流動負債合計	2,661,670,484	4.0	102.4	2,598,564,908	4.0	皆増
国庫補助金	17,784,830,951	27.3	99.6	17,852,644,391	27.6	皆増
一般会計補助金	1,479,749,894	2.3	95.1	1,555,849,540	2.4	皆増
受益者負担金	753,825,405	1.1	101.4	743,697,944	1.1	皆増
区域外流入分担金	36,006,778	0.1	134.0	26,868,210	0.0	皆増
寄付金	53,550,940	0.1	96.7	55,378,751	0.1	皆増
受贈財産評価額	1,472,282,211	2.3	100.5	1,464,641,715	2.3	皆増
繰延収益合計	21,580,246,179	33.2	99.5	21,699,080,551	33.5	皆増
負債合計	56,396,981,500	86.5	99.9	56,464,914,242	87.3	皆増

(単位:円, %)

区 分	令和2年度			令和元年度		
	金 額	構成比	前年度比	金 額	構成比	前年度比
資本金	5,510,435,446	8.4	110.0	5,010,435,446	7.7	皆増
資本金合計	5,510,435,446	8.4	110.0	5,010,435,446	7.7	皆増
国庫補助金	2,240,728,082	3.4	100.0	2,240,728,082	3.4	皆増
一般会計補助金	630,423,634	1.0	100.0	630,423,634	1.0	皆増
受贈財産評価額	185,594,527	0.3	100.0	185,594,527	0.3	皆増
資本剰余金合計	3,056,746,243	4.7	100.0	3,056,746,243	4.7	皆増
当年度未処分利益剰余金	268,256,348	0.4	160.5	167,186,733	0.3	皆増
利益剰余金合計	268,256,348	0.4	160.5	167,186,733	0.3	皆増
剰余金合計	3,325,002,591	5.1	103.1	3,223,932,976	5.0	皆増
資本合計	8,835,438,037	13.5	107.3	8,234,368,422	12.7	皆増
負債資本合計	65,232,419,537	100.0	100.8	64,699,282,664	100.0	皆増

7 2 経営分析

経営分析表

(1) 業務分析

区分	項目	算式	令和 2年度	令和 元年度
施設の 効率性	1 施設利用率 (%)	$\frac{32,198 \text{ (m}^3\text{/日)}}{\text{晴天時平均処理水量}} \times 100$ 晴天時処理能力 51,400 (m ³ /日)	62.6	61.1
	2 有収率 (%)	$\frac{9,141,151 \text{ m}^3}{\text{年間有収水量}} \times 100$ 年間汚水処理水量 12,231,776 m ³	74.7	75.8
	3 水洗化率 (%)	$\frac{69,296 \text{ 人}}{\text{水洗便所設置済人口}} \times 100$ 処理区域内人口 75,170人	92.2	91.5
原価と 単価	4 汚水処理原価 (円) (1 m ³ 当たり汚水処理費)	$\frac{1,371,100,124 \text{ 円}}{\text{汚水処理費}} \times 100$ 有収水量 9,141,151 m ³	150.0	150.0
	5 汚水処理原価 (円) (分流式下水道に要する経費を控除前) (1 m ³ 当たり汚水処理費)	$\frac{1,696,628,124 \text{ 円}}{\text{汚水処理費 (分流式下水道に要する経費を控除前)}} \times 100$ 有収水量 9,141,151 m ³	185.6	186.5
	6 使用料単価 (円) (1 m ³ 当たり下水道使用料)	$\frac{1,318,063,105 \text{ 円}}{\text{使用料収入}} \times 100$ 有収水量 9,141,151 m ³	144.2	144.8
その他	7 職員1人当たり 処理区域内人口 (人)	$\frac{75,170 \text{ 人}}{\text{処理区域内人口}} \times 100$ 損益勘定所属職員数 13人	5,782	5,811

(2) 財務分析

区分	項目	算式	令和 2年度	令和 元年度
財務 比率	1 自己資本構成比率 (%)	$\frac{30,415,684,216 \text{ 円}}{\text{資本金+剰余金+繰延収益}} \times 100$ 負債・資本合計 65,232,419,537円	46.6	46.3
	2 流動比率 (%)	$\frac{1,134,862,048 \text{ 円}}{\text{流動資産}} \times 100$ 流動負債 2,661,670,484円	42.6	31.7
	3 有形固定資産減価償却率 (%)	$\frac{4,752,306,282 \text{ 円}}{\text{有形固定資産減価償却累計額}} \times 100$ 有形固定資産のうち償却対象資産の帳簿原価 61,858,525,885円	7.7	3.9
収益 率	4 経常収支比率 (%)	$\frac{3,897,311,981 \text{ 円}}{\text{経常収益}} \times 100$ 経常費用 3,661,080,259円	106.5	105.9
	5 利子負担率 (%)	$\frac{495,534,118 \text{ 円}}{\text{企業債支払利息+企業債取扱諸費}} \times 100$ 企業債 34,068,254,783円	1.5	1.6

(注) 「令和元年度全国平均」は、総務省「令和元年度公共下水道事業経営指標」(類型平均)等の数値である。

(公 共 下 水 道 事 業)

令和元年度 全国平均	内 容
63.0	晴天時平均処理水量を晴天時処理能力で除したものであり、施設がどの程度利用されているのかを示すもので、全国平均を \downarrow 回っている。
79.1	処理した汚水のうち使用料徴収の対象となる有収水の割合である。有収率が高いほど使用料徴収の対象とできない不明水が少なく、効率的であるということを示すもので、全国平均を下回っている。
92.2	現在処理区域内人口のうち、実際に水洗便所を設置して汚水処理している人口の割合を表すもので、全国平均と同じである。
162.2	有収水量1 m^3 当たりの汚水処理に要した費用であり、汚水資本費・汚水維持管理費の両方を含めた汚水処理に係るコストを表したもので、全国平均を下回っている。
215.8	有収水量1 m^3 当たりの汚水処理に要した費用であり、汚水資本費・汚水維持管理費の両方を含めた分流式下水道に要する経費を除く前の汚水処理に係るコストを表したもので、全国平均を下回っている。
149.7	有収水量1 m^3 当たりの下水道使用料単価であり、経営の健全性、収益性等を確保するためには、汚水処理原価を上回っていることが望まれるが、汚水処理原価を下回り、全国平均も下回っている。
4,081	職員1人当たりの処理区域内人口により労働生産性を表すもので、数値が高いほど良いとされているもので、全国平均を上回っている。

令和元年度 全国平均	内 容
57.2	負債・資本合計に占める自己資本の割合を示すもので、返済期限のない長期安定財源であり、この比率が高いほど経営の安全性が高いことを示すもので、全国平均を下回っている。
65.2	1年以内に現金化できる資産と、支払わなければならない負債とを比較したもので、流動負債の返済能力を示し、この比率が高いほど良好であるもので、全国平均を下回っている。
27.2	有形固定資産のうち償却対象資産の減価償却がどの程度進んでいるかを示すもので、この比率が高いと有形固定資産が老朽化していることがわかるもので、令和元年度に公営企業法を適用し減価償却累計額が0から始まっていることから全国平均より下回っている。
97.1	当該年度において、使用料収入や一般会計からの繰入金等の収益で、維持管理費や支払利息等の費用をどの程度賄えているかを示すもので、単年度の収支が黒字であることを示す100%以上となっていることが必要とされるもので、全国平均を上回っている。
1.7	企業債に対し、その支払利息等の負担比率を示すもので、この比率が低いほど金利が低い資金を活用していることになるもので、全国平均を下回っている。

7 3 固定資産明細書

(1) 有形固定資産明細書

資産の種類	年度当初現在高	当年度増加額	当年度減少額	年度末現在高	減価償却累計額			年度末償却未済高
					当年度増加額	当年度減少額	累計	
土地	円 4,762,100,694	円 0	円 0	円 4,762,100,694	円 0	円 0	円 0	円 4,762,100,694
建物	740,719,736	311,892,978	0	1,052,612,714	39,415,903	0	77,713,497	974,899,217
構築物	54,664,928,153	815,803,425	0	55,480,731,578	1,857,266,618	0	3,688,548,245	51,792,183,333
機械及び装置	5,076,642,600	248,745,484	7,479,347	5,317,908,737	492,493,689	0	984,361,224	4,333,547,513
車両運搬具	2,400,926	910,792	50,846	3,260,872	478,309	0	581,318	2,679,554
工具、器具及び備品	4,011,984	0	0	4,011,984	559,736	0	1,101,998	2,909,986
小計	65,250,804,093	1,377,352,679	7,530,193	66,620,626,579	2,390,214,255	0	4,752,306,282	61,868,320,297
建設仮勘定	981,887,238	1,446,617,485	204,961,531	2,223,543,192	-	-	-	2,223,543,192
合計	66,232,691,331	2,823,970,164	212,491,724	68,844,169,771	2,390,214,255	0	4,752,306,282	64,091,863,489

(2) 投資その他の資産の明細書

資産の種類	年度当初現在高	当年度増加額	当年度減少額	年度末現在高
出資金	円 5,694,000	0	0	円 5,694,000
合計	5,694,000	0	0	5,694,000

7 4 企業債明細書

<財務省借入分>

借入年月日	発行総額	当年度償還高	償還高累計	未償還残高	利率	償還終期	事業名
	円	円	円	円	年%		
H5. 10. 25	76,480,000	4,374,097	64,694,862	11,785,138	4.300	R5. 9. 25	下水道事業
H5. 10. 25	251,800,000	14,401,121	212,999,034	38,800,966	4.300	R5. 9. 25	"
H6. 5. 27	11,000,000	615,878	8,987,057	2,012,943	4.300	R6. 3. 25	"
H7. 11. 20	387,320,000	19,096,679	293,598,732	93,721,268	3.150	R7. 9. 25	"
H9. 1. 20	77,320,000	3,668,126	55,071,264	22,248,736	3.000	R8. 9. 25	"
H9. 11. 20	226,440,000	10,089,825	155,189,496	71,250,504	2.200	R9. 9. 25	"
H10. 5. 25	115,400,000	5,046,809	77,114,898	38,285,102	2.000	R10. 3. 25	"
H10. 5. 25	1,685,900,000	73,729,763	1,126,585,855	559,314,145	2.000	R10. 3. 25	"
H15. 3. 25	752,700,000	29,996,240	363,303,405	389,396,595	1.200	R15. 3. 1	"
H15. 5. 30	811,800,000	32,404,020	399,381,613	412,418,387	0.900	R15. 3. 25	"
H23. 3. 25	51,000,000	1,737,395	8,367,555	42,632,445	1.900	R23. 3. 1	"
H24. 3. 26	1,291,500,000	44,030,865	171,738,347	1,119,761,653	1.700	R24. 3. 1	"
(財務省計)	5,738,660,000	239,190,818	2,937,032,118	2,801,627,882			

<(独)郵便貯金簡易生命保険管理・郵便局ネットワーク支援機構借入分>

借入年月日	発行総額	当年度償還高	償還高累計	未償還残高	利率	償還終期	事業名
	円	円	円	円	年%		
H4. 5. 29	30,000,000	2,021,326	27,865,971	2,134,029	5.500	R4. 3. 31	下水道事業
H5. 5. 28	24,000,000	1,412,887	20,982,877	3,017,123	4.400	R5. 3. 31	"
H5. 10. 25	1,176,600,000	67,292,925	995,292,550	181,307,450	4.300	R5. 9. 30	"
H6. 5. 30	1,323,600,000	74,106,951	1,081,387,990	242,212,010	4.300	R6. 3. 31	"
H7. 3. 31	91,400,000	5,001,638	68,927,342	22,472,658	4.650	R7. 3. 31	"
H7. 10. 31	1,471,300,000	72,541,940	1,115,284,040	356,015,960	3.150	R7. 9. 30	"
H9. 1. 31	1,740,300,000	82,156,236	1,243,615,929	496,684,071	2.900	R8. 9. 30	"
H9. 11. 28	1,719,000,000	76,596,050	1,178,107,854	540,892,146	2.200	R9. 9. 30	"
H12. 2. 29	1,702,800,000	72,100,372	1,031,637,848	671,162,152	1.900	R11. 9. 30	"
H13. 3. 30	1,239,400,000	51,251,931	709,517,590	529,882,410	1.600	R12. 9. 30	"
H13. 5. 30	1,118,500,000	45,885,365	617,087,774	501,412,226	1.600	R13. 3. 31	"
H16. 5. 25	834,200,000	32,310,291	346,538,371	487,661,629	2.100	R16. 3. 31	"
H17. 10. 31	271,700,000	10,198,854	97,164,603	174,535,397	2.100	R17. 9. 30	"
H19. 3. 29	1,081,300,000	39,749,833	346,102,550	735,197,450	2.100	R18. 9. 30	"
H20. 3. 31	285,200,000	10,160,842	75,641,972	209,558,028	2.100	R20. 3. 31	"
(郵便計)	14,109,300,000	642,787,441	8,955,155,261	5,154,144,739			

< 地方公共団体金融機構等借入分 >

借入年月日	発行総額	当年度償還高	償還高累計	未償還残高	利率	償還終期	事業名
	円	円	円	円	年%		
H5.5.28	269,100,000	18,281,859	269,100,000	0	4.500	R3.3.20	下水道事業
H5.5.28	328,800,000	22,238,665	328,800,000	0	4.450	R3.3.20	"
H5.10.29	34,700,000	2,286,235	33,519,023	1,180,977	4.400	R3.9.20	"
H6.5.30	389,100,000	24,984,744	363,016,599	26,083,401	4.350	R4.3.20	"
H6.5.30	181,300,000	11,687,951	169,092,123	12,207,877	4.400	R4.3.20	"
H7.3.30	80,900,000	5,115,124	69,920,374	10,979,626	4.750	R5.3.20	"
H7.5.30	199,400,000	11,922,395	174,109,483	25,290,517	3.950	R5.3.20	"
H7.5.30	577,900,000	34,429,745	504,919,561	72,980,439	3.900	R5.3.20	"
H8.5.16	580,500,000	32,344,145	476,556,560	103,943,440	3.450	R6.3.20	"
H8.5.16	269,100,000	14,993,642	220,915,368	48,184,632	3.450	R6.3.20	"
H9.5.30	241,000,000	12,408,524	187,966,379	53,033,621	2.650	R7.3.20	"
H9.5.30	568,500,000	29,270,730	443,397,867	125,102,133	2.650	R7.3.20	"
H10.5.28	377,700,000	18,437,128	279,509,224	98,190,776	2.100	R8.3.20	"
H10.5.28	509,300,000	24,798,472	377,429,173	131,870,827	2.050	R8.3.20	"
H11.5.28	523,200,000	24,705,172	365,300,540	157,899,460	1.800	R9.3.20	"
H11.5.28	366,500,000	17,269,702	256,317,358	110,182,642	1.750	R9.3.20	"
H12.5.30	205,800,000	9,605,306	132,934,130	72,865,870	2.000	R10.3.20	"
H12.5.30	411,500,000	19,205,944	265,803,663	145,696,337	2.000	R10.3.20	"
H13.3.29	11,900,000	540,929	7,226,526	4,673,474	1.700	R11.3.20	"
H13.5.30	450,500,000	20,455,001	274,176,030	176,323,970	1.650	R11.3.20	"
H13.5.30	82,400,000	3,745,591	50,039,141	32,360,859	1.700	R11.3.20	"
H14.5.20	12,500,000	560,648	6,918,901	5,581,099	2.000	R12.3.20	"
H14.5.20	338,100,000	15,164,409	187,142,421	150,957,579	2.000	R12.3.20	"
H15.3.28	10,300,000	451,792	5,471,939	4,828,061	1.200	R13.3.20	"
H15.5.20	63,000,000	2,760,544	33,825,764	29,174,236	1.000	R13.3.20	"
H15.5.20	626,200,000	27,431,110	337,103,756	289,096,244	0.950	R13.3.20	"
H16.5.28	549,500,000	23,663,456	253,798,244	295,701,756	2.100	R14.3.20	"
H17.5.27	140,100,000	5,930,432	59,455,500	80,644,500	1.900	R15.3.20	"
H17.5.27	898,600,000	38,037,733	381,346,986	517,253,014	1.900	R15.3.20	"
H17.10.28	24,500,000	1,024,936	9,808,797	14,691,203	2.000	R15.9.20	"
H18.5.30	215,900,000	8,864,942	80,152,940	135,747,060	2.300	R16.3.20	"
H19.5.30	113,100,000	4,574,622	37,926,148	75,173,852	2.100	R17.3.20	"

借入年月日	発行総額	当年度償還高	償還高累計	未償還残高	利率	償還終期	事業名
H19.5.30	782,600,000	31,654,277	262,431,494	520,168,506	2.100	R17.3.20	下水道事業
H20.3.28	28,000,000	1,109,118	8,256,788	19,743,212	2.100	R18.3.20	"
H20.3.28	26,200,000	1,040,340	7,757,780	18,442,220	2.050	R18.3.20	"
H20.5.29	419,300,000	16,528,118	122,631,185	296,668,815	2.200	R18.3.20	"
H20.5.29	830,600,000	32,740,890	242,922,639	587,677,361	2.200	R18.3.20	"
H21.3.30	81,700,000	3,206,415	21,222,198	60,477,802	1.900	R19.3.20	"
H21.3.30	31,000,000	1,216,632	8,052,487	22,947,513	1.900	R19.3.20	"
H21.5.28	480,500,000	18,639,776	122,659,109	357,840,891	2.100	R19.3.20	"
H21.5.28	837,900,000	32,504,200	213,894,003	624,005,997	2.100	R19.3.20	"
H21.10.4	43,200,000	1,668,951	10,277,438	32,922,562	2.000	R19.9.20	"
H21.10.8	900,000	34,769	214,114	685,886	2.000	R19.9.20	"
H22.5.26	518,000,000	17,841,355	101,911,454	416,088,546	2.000	R22.3.20	"
H22.5.26	761,900,000	26,241,945	149,896,402	612,003,598	2.000	R22.3.20	"
H22.12.22	51,300,000	1,764,217	9,303,055	41,996,945	1.900	R22.9.20	"
H22.12.22	66,000,000	2,269,754	11,968,844	54,031,156	1.900	R22.9.20	"
H24.5.24	1,038,600,000	35,756,484	139,669,681	898,930,319	1.600	R24.3.20	"
H25.2.27	192,000,000	6,490,649	22,244,608	169,755,392	1.700	R24.9.20	"
H25.5.23	1,069,700,000	37,028,578	109,553,819	960,146,181	1.400	R25.3.20	"
H26.3.25	162,300,000	5,540,317	11,003,877	151,296,123	1.400	R26.3.20	"
H26.5.23	966,200,000	32,982,466	65,507,982	900,692,018	1.400	R26.3.20	"
H27.3.24	271,200,000	9,362,311	9,362,311	261,837,689	1.200	R27.3.20	"
H27.5.26	1,002,600,000	34,611,552	34,611,552	967,988,448	1.200	R27.3.20	"
H28.3.24	351,700,000	0	0	351,700,000	0.500	R28.3.20	"
H28.5.26	1,031,200,000	0	0	1,031,200,000	0.200	R28.3.20	"
H29.3.23	307,200,000	0	0	307,200,000	0.600	R29.3.20	"
H29.5.25	979,400,000	0	0	979,400,000	0.600	R29.3.20	"
H30.3.26	439,600,000	0	0	439,600,000	0.600	R30.3.20	"
H30.5.24	786,100,000	0	0	786,100,000	0.500	R30.3.20	"
H31.3.25	805,800,000	0	0	805,800,000	0.400	R31.3.20	"
H31.3.25	169,900,000	0	0	169,900,000	0.400	R31.3.20	"
R1.5.27	39,300,000	0	0	39,300,000	0.400	R31.3.20	"
R2.2.6	177,800,000	0	0	177,800,000	0.300	R31.9.20	"
R2.2.6	243,800,000	0	0	243,800,000	0.300	R31.9.20	"

借入年月日	発行総額	当年度償還高	償還高累計	未償還残高	利率	償還終期	事業名
R2.3.26	689,700,000	0	0	689,700,000	0.300	R32.3.20	下水道事業
R2.3.26	171,300,000	0	0	171,300,000	0.300	R32.3.20	"
R2.5.28	165,900,000	0	0	165,900,000	0.300	R32.3.20	"
R3.2.24	437,400,000	0	0	437,400,000	0.500	R32.9.20	"
R3.2.24	661,500,000	0	0	661,500,000	0.500	R32.9.20	"
R3.3.25	277,400,000	0	0	277,400,000	0.500	R33.3.20	"
R3.3.25	45,300,000	0	0	45,300,000	0.500	R33.3.20	"
R3.5.27	29,300,000	0	0	29,300,000	0.500	R33.3.20	"
(機構等計)	27,122,200,000	837,424,742	8,328,353,338	18,793,846,662			

<市中銀行等借入分>

借入年月日	発行総額	当年度償還高	償還高累計	未償還残高	利率	償還終期	事業名
H19.5.30	800,000,000	47,058,000	494,109,000	305,891,000	2.400	R9.5.30	資本費平準化債
H20.5.29	840,000,000	49,410,000	469,395,000	370,605,000	2.460	R10.5.30	資本費平準化債
H21.5.28	318,900,000	14,400,000	318,900,000	0	1.670	R2.5.28	下水道事業
H21.5.28	710,000,000	42,600,000	362,100,000	347,900,000	2.320	R11.5.28	資本費平準化債・特別措置分
H22.5.28	760,000,000	44,704,000	335,280,000	424,720,000	1.690	R12.5.30	資本費平準化債・特別措置分
H23.5.27	700,000,000	41,160,000	267,540,000	432,460,000	1.271	R13.5.27	資本費平準化債・特別措置分
H24.5.25	760,000,000	44,704,000	245,872,000	514,128,000	0.983	R14.5.25	資本費平準化債・特別措置分
H25.5.27	700,000,000	41,176,000	185,292,000	514,708,000	0.887	R15.5.30	資本費平準化債・特別措置分
H26.5.26	535,000,000	31,472,000	110,152,000	424,848,000	0.665	R16.5.1	資本費平準化債・特別措置分
H27.5.25	500,000,000	29,412,000	73,530,000	426,470,000	0.479	R17.5.1	資本費平準化債・特別措置分
H28.5.25	550,000,000	32,354,000	48,531,000	501,469,000	0.438	R18.5.26	資本費平準化債・特別措置分
H29.5.25	15,600,000	1,950,000	2,925,000	12,675,000	0.277	R9.5.31	企業会計適用債
H29.5.25	550,000,000	16,176,000	16,176,000	533,824,000	0.512	R19.5.25	資本費平準化債・特別措置分
H30.5.25	45,600,000	2,850,000	2,850,000	42,750,000	0.315	R10.5.25	企業会計適用債
H30.5.25	1,800,000	112,500	112,500	1,687,500	0.315	R10.5.25	企業会計適用債
H30.5.25	550,000,000	0	0	550,000,000	0.582	R20.5.25	資本費平準化債・特別措置分
H31.3.25	189,000,000	0	0	189,000,000	0.283	R31.3.25	下水道事業
H31.3.25	18,700,000	0	0	18,700,000	0.219	R11.3.26	企業会計適用債
H31.3.25	13,800,000	0	0	13,800,000	0.219	R11.3.26	企業会計適用債
H31.3.25	550,000,000	0	0	550,000,000	0.488	R21.3.25	資本費平準化債・特別措置分
R1.10.4	660,000,000	0	0	660,000,000	0.394	R21.10.4	資本費平準化債・特別措置分
R2.10.16	483,000,000	0	0	483,000,000	0.429	R22.10.15	資本費平準化債・特別措置分
(銀行等計)	10,251,400,000	439,538,500	2,932,764,500	7,318,635,500			
合計	57,221,560,000	2,158,941,501	23,153,305,217	34,068,254,783			