

Hello!
NEW

新居浜

市政だより「にいほま」

Niihama

2

2019 FEB



お買い物にはマイバッグ！



2019.2.31 絵／真斗さん

問い合わせ ※新居浜市の市外局番は [0897] です
 総合案内 65-1234 (休日・夜間) 33-5151
 別子山支所 64-2011
 上部支所 43-6101
 川東支所 46-1180
 水道局 65-1331 (休日・夜間) 65-1334
 ふれあいプラザ 35-2940
 内科・小児科急患センター 32-5658
 消防本部 34-0119
 火災問い合わせ 33-6800
 広報電話応答システム 050-3797-2180



市ホームページ
<http://www.city.niihama.lg.jp/>

メールマガジン

<http://www.city.niihama.lg.jp/mobile/soshiki/hisyokouhou/mailmagazine.html>



災害案内
<http://www.niihama119.com/>

ツイッター

https://twitter.com/niihama_city



フェイスブック
<https://www.facebook.com/niihamacity>

スマートフォンアプリ新居浜いんふお



iOS版

Android版



人口・世帯数

(平成30年12月末日現在)

人口	119,893人	(- 77人)
男	57,566人	(- 23人)
女	62,327人	(- 54人)
世帯	57,621世帯	(- 36世帯)
		() は前月比

Contents 目次

- 03 平成30年消防白書
- 04 ごみの分別できていますか？
- 06 新システムでより便利に！図書館に行ってみよう！
- 08 確定申告（所得税・復興特別所得税など）と市県民税の申告は3月15日(金)まで
- 10 市職員の給与および職員数の状況をお知らせします
- 12 教育委員会だより
- 13 市政ニュース
平成31年度「放課後児童クラブ」利用者募集／パブリックコメント（皆さんの意見）を募集します／新たに都市計画税が課税される区域について ほか
- 18 まちの話題
Topic of the town
チームに貢献できるよう頑張ります／黄綬褒章を受章／各々の技能をたたえて／支え合う地域社会づくりに貢献 ほか
- 20 お役立ちカレンダー
- 21 **おおきくひろあれ**
誕生日を迎える平成29・30年生まれのお子さんを紹介します。
- 22 市議会だより
- 26 お知らせ
臨時・非常勤職員の募集／教育委員会臨時・非常勤職員の募集／今年度最後の特定健診（追加日程）です／国民年金前納割引制度（口座振替）について ほか
- 34 保健の窓口
Window of the health
- 36 無料相談／まちゆりおでかけすけじゅ～る
- 38 新居浜の玉手箱

表紙



現在、市ではスーパー事業者、市民団体と協力し、市内大手スーパー全店舗などでレジ袋無料配布の中止、マイバッグ持参を呼び掛けています。平成30年11月、新たにレジ袋削減に係る協定を締結しました（P5参照）。
 買い物時にはマイバッグを使用し、環境にやさしい生活となるよう取り組んでいきましょう！

※今月号の表紙は登録市民モデルの二人に撮影協力をいただきました。登録市民モデルは随時募集しています。詳細は秘書広報課HPをご覧ください。



平成30年消防白書

～設置していますか？住宅用火災警報器～

予防課 ☎65-1342 ㊚34-1189



平成30年新居浜市消防白書がまとまりました。
火災件数は33件、救助出動件数は29件、救急出動件数は5,423件でした。

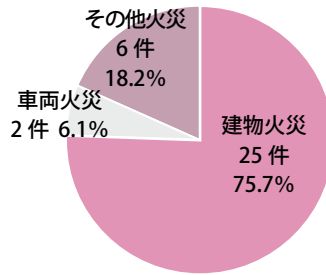
火災件数は昨年と比較すると6件の増加、救急出動件数は昨年の過去最多に迫る数値となり、現在も高水準で推移しています。

火災概況

火災件数は33件、火災による死者は1人、負傷者は4人となっています。

火災種別では、建物火災が最も多く、全体の4分の3を占めており、建物用途では、住宅火災が20件（共同住宅・併用住宅などを含む）と最も多く発生しています。

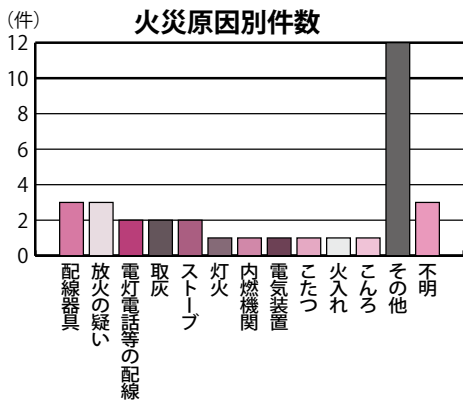
火災種別件数



建物火災

出火原因では、「配線器具」、「電灯・電話等の配線」など電気火災が多い傾向にあります。各家庭において「電気プラグの定期的な掃除」、「電気配線の被覆の剥がれや炭化の有無の確認」を行い、「過剰なこす配線をしない」など適切な取り扱いをしましょう。
また、住宅用火災警報器の設置は法律で義務付けられています。まだ設置していない人は早期に設置し、警報器設置後は適切な維持管理をしましょう。

火災原因別件数

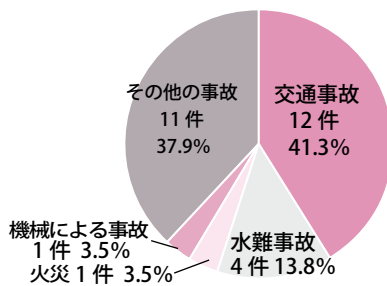


救助概況

救助出動の件数は29件、総救助人員は28人となっています。昨年と比較すると、出動件数は11件の減少、救助人員は増減なしとなっています。

内容は交通事故、水難事故、火災、機械による事故など複雑多岐にわたっており、これらに的確に対応できる高度で専門的な救助活動が求められています。

事故種別救助出動件数



水難事故救助活動訓練

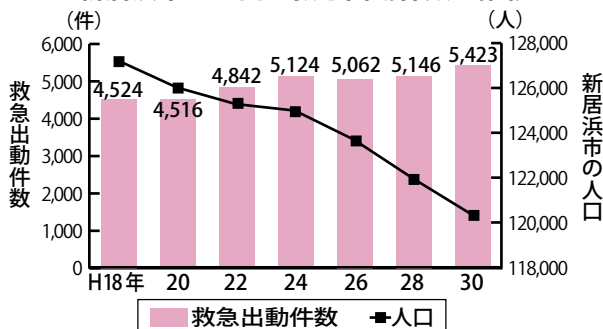
救急概況

救急出動の件数は5,423件、搬送人員は4,922人となっています。これは1日当たり約15回救急車が出勤し、市民の約24人に1人が搬送されたこととなります。

救急出動件数は過去最多である昨年の5,430件に迫る数値となりました。一方、搬送人員は過去最多となり、人口が減少傾向にある中、高水準で推移しています。

重篤な症状の人を一刻も早く処置、搬送できるように救急車の適正な利用をお願いします。

新居浜市の人口と救急出動件数の推移



混ぜればごみ 分ければ資源

皆さんの家庭から出る燃やすごみはどのぐらいの大きさで、どのぐらいの重さですか。楽にごみステーションまで運んでいますか。分別をきちんとすれば燃やすごみは、小さく軽く運べる重さになるはずです。いつも出している燃やすごみを思い返してみましよう。

燃やすごみは少ないはず!?

皆さんご存じの通り、市の分別は10種です。

その内容は、30cm以上のものは大型ごみ、資源としてリサイクルできるプラスチック製容器包装、古紙類、びん、缶、ペットボトル、布類、有害ごみです。次に小型家電製品や金属製品などの不燃ごみです。そして、最後に資源にならない布類や紙くず、台所ごみなどの燃やすごみになります。

つまり、市の分別は、ごみの中から資源となるもの、燃えない不燃ごみを抜き出すようになっていきますので、最後に残る燃やすごみは少ないはずなのです。しかし、多くのごみステーションで燃やすごみがとても多く山積みされている光景を見かけます。



分別

新居浜市環境推進キャラクター「リサ(上)とロージー(左)」

ますか?

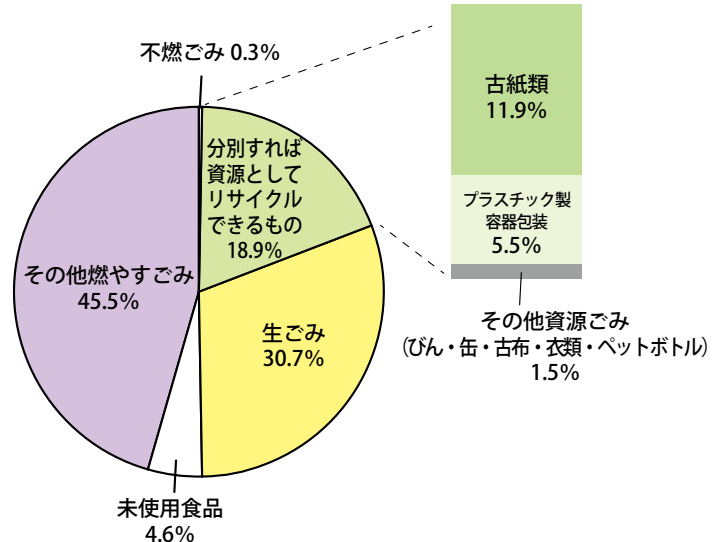
資源としてリサイクルできるもの

燃やすごみを正しく分別し直した結果

そこで、山のように積み上げられた燃やすごみは本当に燃やすごみだけが捨てられているのか、分別がきちんとできてきているのかを調査するために今年度も市内のごみステーションの数箇所に出された燃やすごみを開封して調査した結果をお知らせします。

まず、お伝えしなければならぬことは、残念ながらまだ正しく分別できていた袋はほとんどなかったということです。中央の写真は、あるごみステーションに出されていた燃やすごみを分別し直し、正しく分別できていたものと資源にすることができたにもかかわらず間違った分別をされていたものに別けた写真です。右側に積み上げられた山、つまり、捨てられていたごみの約3分の2が燃やすごみ以外に分別すべきものでした。また、右下のグラフは、ごみの量を重さで比較したもので、燃やすごみの18・9%が分別されています。

平成30年度組成調査結果(重量比)



燃やすごみに誤って捨てられた雑がみの例 (古紙類の収集日に出すのが正解)



トイレトペーパーの芯



ティッシュペーパーの箱



お菓子の箱



学校のプリントなどの用紙類

※ティッシュ・お菓子の箱や封筒、説明書などの雑がみは、紙袋に入れてひもでしばると散らばらず資源としてリサイクルできます。

あなたの携帯電話・パソコン・デジタルカメラなどがオリンピック・パラリンピックのメダルに生まれ変わります！

東京 2020 大会で使用するメダルを、使用済み携帯電話などの小型家電から製作する「都市鉱山からつくる！みんなのメダルプロジェクト」（主催：東京 2020 組織委員会）が全国各地で実施されています。

市でも市役所 1 階に回収ボックスを設置していますのでご協力をお願いします。

また、回収ボックスまで持って行くことができない人でも不燃ごみの日に出した小型家電は当プロジェクト分としてメダルになるよう処理されています。



限りある資源をごみとして捨ててしまわないように私たちの手で資源

を探し出し、地球にやさしい生活スタイルを身に付けていきましょう。

分別をするということとは
資源を探し出すことと同じ

分別をきちんと行い、食品ロス（本来食べることができたにもかかわらず捨てられている食品）を削減することで燃やすごみの重さは、半分以上にすることもできるということが分かります。

ごみの

できてい



燃やすごみだけに分別したもの

ごみステーションに出されていた燃

▶▶▶ Topics



新たにドラッグストアとレジ袋削減に関する協定を締結

現在、市では大手スーパー 9 事業者および市民団体と協定を締結し、マイバック持参を呼び掛けていますが、昨年 11 月 28 日に新たにドラッグストア mac を経営している㈱大屋とレジ袋削減に係る協定を締結しました。

市として、スーパー以外の業種では初めての締結となり、ドラッグストア mac では、1 月 1 日からレジ袋無料配布を中止しています。

燃やすごみに誤って捨てられたプラスチック製容器包装の例



個包装のお菓子の袋



ペットボトルや調味料のラベル



即席めんなどの外袋とスープの素や薬味などの内袋



トレイ類

❖トレイ類はスーパーなどの店頭回収も利用しましょう。

新システムでより便利に！

図書館に行ってみよう！

新居浜市立図書館 ☎ 32-1911 FAX 32-7007



2月1日(金)から図書館システムが新しくなり、本やDVDなど(以下「本」)の貸し出し手続きもより簡単に！
新しくなった図書館のサービスをご紹介します。

☆検索機がより使いやすく
検索がスピードアップしま
した。
デザインが新しくなり、見
やすくなりました。文字の
大きさも変えられます。

☆デジタル郷土資料を追加
・古文書や新居浜市史など郷
土の情報をデジタル化して
公開しています。今回、「地
名の由来新居浜」、「新居浜
の文化財」の他、別子銅山
関係資料を新たに追加しま
した。

☆自動貸出機を導入しました
・タッチパネルとバーコード読
み取りで、簡単、便利に貸
出手続きができます！
・貸出期間の延長や、貸出
予約の確認もできます(す
でに予約がかかっている本
や、貸出
期限が過
ぎた本、
1回延
長した本
の延長は
できませ
ん)。



自動貸出機の使い方

④読み取った本の一覧が表示されます。確認後、「次にすすむ」をタッチしてください。



⑤貸し出し手続き終了！
返却期限などが印刷されたレシートが出ます。返却期
限までに返却してください。



②利用者カードのバーコードを
リーダーで読み取ります。



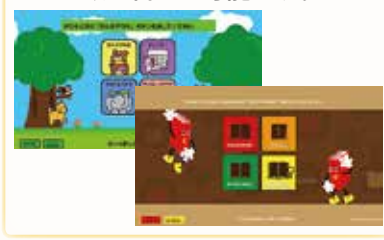
③画面の指示に従って、本のバー
コードをリーダーで読み取ります。



①画面の「本を借りる」をタッチ



💡「子ども版」、「英語版」メニュー
への切り替えも可能です。



図書館には 暮らしに役立つ情報がいっぱい！

◆「地域のレファレンス」にご相談ください

「地域のレファレンス」は、図書館の資料を使い、皆さんの調べものをサポートするサービスです。

本の所蔵調査や、研究に使う文献探しはもちろん、日々の疑問の解決にもご利用可能です。

本を探しているときや、調べたいことがあるときは、お気軽に職員にお尋ねください。

カウンターやフロアでのご質問のほか、電話や手紙、メールでのお問い合わせも受け付けています。



◆「がん情報ギフト」コーナーを設置しました

国立がん研究センターより、『届けるを贈る 届けるを支える「がん情報ギフト」』セットが寄贈されました。

がんという病気について、病気の進み方や治療方法、相談窓口などがんに関する冊子のセットです。ぜひご利用ください。



◆暮らしに役立つセミナー開催中!

子育てセミナー、キッズセミナー、健康セミナーなど、暮らしに役立つセミナーを開催しています。



PC、スマホからも本の予約ができます! ご利用ください「Myページ」

図書館ホームページ内のMyページでは、パスワード登録をすると、本の予約や貸出延長など便利な機能を使うことができます。

ぜひ登録の上、ご利用ください。

※パスワードの登録には図書館のカード番号が必要です。

図書館ホームページ

URL <http://lib.city.niihama.lg.jp/>



• 本の検索

詳細検索や新着図書、おすすめ本など、読みたい本がすぐに探せます。

• 本の予約

貸出中の本はもちろん、図書館に在庫している本も予約できます。

• 貸出延長

貸出期限内に1回限り、貸出延長もできます（予約のかかっているものは延長できません）。

• メールマガジン

自分の読みたいジャンルの新着案内やイベント情報など、最新の情報をメールでお知らせします。

◆図書館サポーター大募集!

図書館サポーターとは、本の配架、書架整理、本の補修、おはなし会やイベントサポートなど、図書館業務に携わるボランティアです。

本が大好きで、図書館の仕事に興味がある人大歓迎です!

対象 16歳以上

申込方法 図書館窓口にて申し込み



図書館サポーター久保田さん

毎週1回無理のないペースで書架整理などのお手伝いに来ています。本が大好きなので少しでも皆さんの役に立てればと思っています。

確定申告（所得税・復興特別所得税など）と市県民税の申告は 3月15日（金）まで

商売や事業を営んでいる人、給与以外の収入がある給与所得者などにとって、1年の総決算ともいえる申告の時期となりました。所得と税額を正しく計算し、申告と納税は期限内に済ませてください。

なお、期限間近になると確定申告会場は大変混雑しますので、申告をする人は早めにお越しください。また、申告書はできるだけ自分で作成するようお願いいたします。

所得税・復興特別所得税

申告と納税の期間は、**2月18日（月）～3月15日（金）**です。

【所得税の申告が必要な人】

- ①平成30年中の各種所得金額の合計額から所得控除を差し引き、その金額を基に計算した税額が、配当控除を超える次のような人
- ▼商売をしている人（商工業、農漁業、自由業など事業から生じる収入のある人）
- ▼土地・建物などを売った人
- ▼土地・建物などの賃貸料や権利金などの収入がある人

- ②給与所得者で次のような人
- ▼給与の収入金額が2千万円を超える人
- ▼給与以外の所得が20万円を超える人

【確定申告の際に必要なもの】

- ▼所得金額の計算に必要な収支内訳書または収支の内訳が分かる書類など
- ▼申告書用紙が送られている人は、その申告書用紙および納付書用紙
- ▼「確定申告のお知らせ」はがきが送付されている人は、そのはがき
- ▼給与、公的年金収入がある人は、源泉徴収票
- ▼生命保険料、地震（旧長期損害）保険料の支払証明書
- ▼国民健康保険料、国民年金などの社会保険料の支払額が分かる書類
- ▼医療費控除の明細書・寄附金などの領収書
- ▼筆記用具、計算用具など
- ▼印鑑、預貯金口座番号（申告者名義のものに限る）が分かるもの

また、申告書の提出の際には、マイナンバーの記載に加えて、下記の本人確認書類の提示または写しの添付が必要となります。

なお、扶養者・専従者などのマイナンバーについても申告書への記載が必要です。

消費税

【個人事業者の消費税および地方消費税の申告と納税】

申告と納税の期間は、**4月1日（月）**までです。

贈与税

【贈与税の申告と納税】

平成30年中に個人からもらった財産の価値が、110万円を超える場合には贈与税の申告が必要です。

申告と納税の期間は、**2月1日（金）～3月15日（金）**です。

納税は期限内に！

納期限
所得税・贈与税
3月15日（金）
消費税
4月1日（月）

所得税や個人事業者の消費税（地方消費税を含む）については、指定の預貯金口座から自動振替により納税することができます。

口座振替納付日
所得税
4月22日（月）
消費税
4月24日（水）

「預貯金口座振替依頼書」を税務署または取引先の金融機関に、申告期限までに提出するだけで利用できます。

本人確認書類について

・マイナンバーカードを持っている人

マイナンバーの確認	身元（実在）の確認

・マイナンバーカードを持っていない人

マイナンバーの確認	身元（実在）の確認
通知カード または 住民票（番号つき） など	運転免許証 または パスポート など

マイナンバーカードは公的な本人確認証明書として使用できるよ！



【確定申告会場のご案内】

受付時間	日程	場所
9時～16時	2月18日(月) ～3月15日(金) (土・日を除く)	イオンモール新居浜 2階イオンホール

なお、新居浜税務署には確定申告会場を設けていません。また、会場開設初日および申告期限間近になると、大変混雑することが予想されます。混雑状況により早めにお受け付けを終了することがありますので、あらかじめご了承ください。

市県民税

【市県民税の申告が必要な人】

平成31年1月1日現在、新居浜市内に住所がある人は、市県民税の申告が必要です。ただし、次に該当する人は、市県民税の申告が不要です。

- ▼前年中の所得が給与所得のみで、勤務先から給与支払報告書が市役所に提出されている人
 - ▼所得税の確定申告をした人（市県民税の申告書を提出したものとみなされます）
 - ▼前年中収入がなかった人（所得証明が必要な人を除く）
- なお、年金収入400万円以下で、かつ年金以外の他の所得金額が20万円以下の場合、還付申告以外の確定申告が不要となりますが、市県民税の申告が必要な場合があります。

【市県民税申告の際に必要なもの】

所得税の申告に必要なものと同様です（P8参照）。年金収入のある人は、「公的年金等の源泉徴収票」を必ずお持ちください。

※税務署から案内のはがきを送付されている人は、所得税の申告会場で申告してください。

【市県民税申告相談会場のご案内】

受付時間 9時30分～16時
(大島・別子山地区を除く)

日程	場所
2月15日(金)	角野公民館
2月18日(月)	大島交流センター (9時30分～15時30分)
2月19日(火)	船木公民館
2月20日(水)	大生院公民館
2月21日(木)	中秋公民館
2月22日(金)	泉川公民館
2月25日(月)	別子山支所 (10時～15時30分)
2月26日(火)	高津公民館
2月27日(水)	垣生公民館 多喜浜公民館
2月28日(木)	浮島公民館 神郷公民館
3月4日(月) ～3月15日(金)	市役所2階21会議室 (土・日は除く)

いつでもどこでも
スマホで申告！



←確定申告書等作成コーナーへはこちらからアクセス！

国税庁HPの『確定申告書等作成コーナー』では、スマートフォンでも所得税の確定申告書が作成できます。さらに、『確定申告書等作成コーナー』が便利になりました。

スマホで見やすい専用画面

給与所得者（年末調整済み）で、医療費控除またはふるさと納税などの寄附金控除を適用して申告する人は、スマホ専用画面を利用できます！

ID・パスワード方式で申告完結

- ▶ ID・パスワード方式を利用してe-Taxで送信すれば申告完了！
- ▶ e-Taxで送信すれば、源泉徴収票などの添付書類は提出不要！
- ▶ 申告書の控えはPDF形式でスマホに保存！

※ID・パスワードは、平成30年1月以降に税務署などで職員と対面による本人確認を行った後に発行されるものです。

※タブレット端末からも利用できます。

申告書の作成の詳細は

国税庁

で検索

【所得税・消費税・贈与税に関する問い合わせ】

新居浜税務署 ☎ 33-4145

【市・県民税に関する問い合わせ】

市民税課 ☎ 65-1224
FAX 65-1255

～ 四国税理士会新居浜支部の無料相談会 ～

所得税・贈与税・相続税などに関する無料税務相談会を開催します。お気軽にお越しください。

日時 2月22日(金) 10:00～16:00 場所 市役所2階21会議室
問い合わせ先 税務支援担当税理士 浮穴 和子 ☎ 31-0810

市職員の給与および職員数の状況をお知らせします

人事課
 ☎ 65-1213
 FAX 65-1216

新居浜市では、法律・条例などに基づき、人事行政の運営などの状況について公表しています。
 このうち、職員の給与および職員数の状況についてお知らせします。

1 総括

(1) 人件費の状況(普通会計決算)

区分	住民基本台帳人口 (平成30年1月1日)	歳出額(A)	実質収支	人件費(B)	人件費率 (B/A)	(参考)28年度 の人件費率
H29年度	120,915人	496億8,463万円	10億5,322万円	77億427万円	15.5%	16.3%

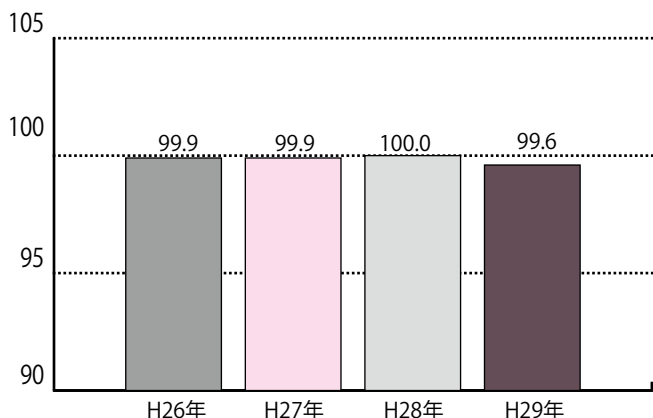
※平成29年度の普通会計決算における歳出額に占める人件費の割合です。
 人件費には、特別職に支給される給料、報酬などが含まれています。

(2) 職員給与費の状況(普通会計決算)

区分	職員数(A)	給与費				一人当たり 給与費(B/A)
		給料	職員手当	期末・勤勉手当	計(B)	
H29年度	783人	31億991万円	6億1,887万円	12億4,417万円	49億7,295万円	635万円

※職員手当には退職手当は含まれていません。
 ※職員数は、平成29年4月1日現在の人数です。

(3) ラスパイレス指数の状況(各年4月1日現在)



※ラスパイレス指数とは、国家公務員の給与水準を100とした場合の、地方公務員の給与水準を示す指数です。
 ただし、国と各自治体の職員の学歴・経験年数別の構成比率の状況の違いなどによって、影響が出てくることもあります。

2 職員の平均給与月額、初任給などの状況

(1) 職員の平均年齢、平均給料月額および平均給与月額の状況(平成30年4月1日現在)

区分	一般行政職			技能労務職		
	平均年齢	平均給料月額	平均給与月額	平均年齢	平均給料月額	平均給与月額
新居浜市	43.6歳	334,749円	402,924円	55.9歳	364,565円	373,550円
愛媛県	44.2歳	331,678円	419,990円	52.7歳	334,994円	370,822円
国	43.5歳	329,845円	410,940円	50.7歳	286,817円	328,637円

※「平均給料月額」とは、平成30年4月1日における職種ごとの職員の基本給の平均です。

(2) 職員の初任給の状況(平成30年4月1日現在)

区分	新居浜市	愛媛県	国	
	初任給	初任給	初任給	
一般行政職	大学卒	179,200円	186,524円	179,200円
	高校卒	147,100円	152,090円	147,100円

(3) 職員の経験年数別・学歴別平均給料月額の状況(平成30年4月1日現在)

区分	経験年数10年	経験年数20年	経験年数25年	経験年数30年	
一般行政職	大学卒	267,850円	360,030円	381,633円	401,175円
	高校卒	225,500円	323,800円	358,800円	374,000円

※経験年数とは、卒業後直ちに採用され引き続き勤務している場合は、採用後の年数をいいます。

新居浜市職員の給与は、「新居浜市職員の給与に関する条例」などの規定に基づき支給しています。
 関連する条例などは、市ホームページ (<http://www.city.niihama.lg.jp/>) にある「例規集」から閲覧することができます。
 また、職員の任免、勤務時間その他の勤務条件などの状況は、2月1日から市ホームページ(人事課)に掲載します。

市職員の給与および職員数の状況をお知らせします

3 一般行政職の級別職員数の状況(平成30年4月1日現在)

区分	1級	2級	3級	4級	5級	6級	7級	8級	計
標準的な職務内容	主事	上級主事	主任	係長 主査	副課長	課長 主・技幹	次長	部長	
職員数	51人	60人	54人	156人	91人	58人	32人	9人	511人
構成比	9.9%	11.7%	10.6%	30.5%	17.8%	11.4%	6.3%	1.8%	100%

※新居浜市の給与条例に基づく給料表の級区分による職員数です。
※標準的な職務内容とは、それぞれの級に該当する代表的な職務です。

4 職員の手当の状況

(1) 期末手当・勤勉手当

区分	新居浜市	国
1人当たり平均支給額(平成29年度)	154万2千円	
平成29年度支給割合	期末手当 勤勉手当 2.60月分 1.80月分 (1.45月分) (0.85月分)	期末手当 勤勉手当 2.60月分 1.80月分 (1.45月分) (0.85月分)
加算措置の状況	職制上の段階、職務の級などによる加算措置	職制上の段階、職務の級などによる加算措置

※()内は、再任用職員に係る支給割合です。

(2) 退職手当(平成30年4月1日現在)

区分	新居浜市		国		
	自己都合	定年前早期・定年	自己都合	定年前早期・定年	
支給率	勤続20年	19.6695月分	24.586875月分	19.6695月分	24.586875月分
	勤続25年	28.0395月分	33.27075月分	28.0395月分	33.27075月分
	勤続35年	39.7575月分	47.709月分	39.7575月分	47.709月分
	最高限度額	47.709月分	47.709月分	47.709月分	47.709月分
その他の加算措置		定年前早期退職 特例措置 (2~45%加算)		定年前早期退職 特例措置 (2~45%加算)	
1人当たり平均支給額	32万4千円	2,227万1千円			

※退職手当の1人当たり平均支給額は、平成29年度に退職した職員に支給された平均額です。

(3) 特殊勤務手当(平成30年4月1日現在)

区分	全職員
支給実績(平成29年度決算)	4,407万6千円
支給職員1人当たり平均支給年額(平成29年度決算)	10万8千円
職員全体に占める手当支給職員の割合(平成29年度)	46.0%
手当の種類(手当数)	21
主な手当の名称	主な支給対象職員 支給単価
救急業務手当	傷病者の搬送業務に従事した消防職員 1回 410円
生活保護業務手当	生活保護に関する業務に従事した職員 日額 380円
死亡人処理手当	独居人、行旅死亡人などの死体処理に従事した職員 1件 12,000円

(4) 時間外勤務手当

支給実績(平成29年度決算)	1億6,350万0千円
職員1人当たり平均支給年額(平成29年度決算)	26万0千円
支給実績(平成28年度決算)	1億5,744万8千円
職員1人当たり平均支給年額(平成28年度決算)	25万1千円

5 特別職の報酬などの状況(平成30年4月1日現在)

区分	給料月額または報酬月額	平成29年度期末手当支給割合
市長	956,000円	3.30月分
副市長	780,000円	3.30月分
議長	572,000円	3.30月分
副議長	518,000円	3.30月分
議員	482,000円	3.30月分
退職手当	《算定方式、1期の手当額および支給時期》	
市長	956,000円×在職月数48月×35/100=1,606万800円(任期ごと)	
副市長	780,000円×在職月数48月×25/100=936万円(任期ごと)	

※退職手当の「1期の手当額」は、4月1日現在の給料月額および支給率に基づき、1期(4年=48月)勤めた場合における退職手当の見込額です。

(5) その他の主な手当(平成30年4月1日現在)

手当名	内容および支給月額	国の制度との異同および異なる内容
扶養手当	配偶者 6,500円 子 10,000円 ・特定扶養加算(16歳~22歳) 5,000円 父母等1人につき 6,500円	(同)
	借家居住者 支給限度額 27,000円 持家居住者 3,500円	(異) 国 持家居住者支給なし
	交通機関利用者(JR、バスなど利用者) 支給単位期間(最長6か月間)の通勤に要する運賃などの額により支給 支給限度額(月額)55,000円 交通用具利用者(自動車、バイクなど利用者) 通勤距離(片道)により支給	(異) 国 交通用具利用者 2km以上5km未満 2,000円
	2km以上 5km未満 2,500円 5km以上10km未満 4,200円 10km以上15km未満 7,100円 15km以上20km未満 10,000円 20km以上25km未満 12,900円 25km以上30km未満 15,800円 30km以上35km未満 18,700円 35km以上40km未満 21,600円 40km以上45km未満 24,400円 45km以上50km未満 26,200円 50km以上55km未満 28,000円 55km以上60km未満 29,800円 60km以上 31,600円	(異) 国 交通用具利用者 2km以上5km未満 2,000円
管理職手当	管理または監督の地位にある職員に支給 部長級 88,000円 次長級 66,000円 課長級 57,000円 主幹・技幹級 47,000円 副課長級 39,500円	(同) (ただし、職名、支給割合の設定は異なります)

6 職員数の状況

部門別職員数の状況と主な増減理由(各年4月1日現在)

区分	職員数		対前年増減数	主な増減理由	
	平成29年	平成30年			
普通行政 会計 部門	議会	9	9		
	総務	156	147	△9	国体終了による業務廃止など
	税務	54	56	2	滞納整理機構への派遣など
	民生	147	152	5	待機児童解消に向けた保育士増員など
	衛生	53	54	1	子育て世代包括支援のため保健師増員
	労働	2	2		
	農水	25	26	1	鳥獣対策のため増員
	商工	18	19	1	東予東部圏域博覧会開催のため増員
	土木	100	102	2	空き家対策推進のため増員など
	計	564	567	3	
	教育部門	93	93		
	消防部門	134	134		
	小計	791	794	3	
公営企業 部門	水道	32	32		
	交通	7	6	△1	欠員不補充
	下水道	18	18		
	その他	59	60	1	育児休業者による加配職員の増員
	小計	116	116	0	
合計	907 [956]	910 [956]	3 [0]		

※職員数は、一般職に属する職員数です。
※()内は、条例定数の合計です。

教育委員会だより

教育委員会では、子どもたちの生きる力を育み、一人一人の状況に応じた支援を行っています。また、学校・家庭・地域が連携し、社会全体で子どもを育てる体制を目指し、さまざまな事業に取り組んでいます。

今月は、発達支援課の主な取り組みを紹介します。

発達支援課

家庭や園、学校、関係機関と連携し、日常生活などで困っている子どもたちを支援しています。



「読み書き障がい(ディスレクシア)」って？

「読み書き障がい」とは、文字の読み書きに限定した困難さを持つ状態です。知的な遅れや勉強不足が原因ではなく、脳機能の発達に問題があるとされています。字を読むことに困難があると、当然ながら字を書くことにも困難が出てきます。

◆読字(読み)障がい

- 文字を一つ一つ拾ってたどたどしく読む
- 語あるいは文節の途中など意味のないところで区切ってしまう
- 文字間や行間が狭くなるとさらに読みにくくなる
- 音読よりも黙読が苦手
- 文を読んでいるとすぐ疲れる
- 文末などを適当に自分で変えて読んでしまう

◆書字(書き)障がい

- 特殊音節(小さい「っ」や伸ばす音を誤って書く
- 「わ」と「は」、「お」と「を」などの表記を誤る
- 似ている文字の誤りが多い
- 画数の多い漢字に誤りが多い
- 文字が枠の中に入らない

文字が読めないのではなく、読むのが極端に遅く、よく間違えるので、学力定着にも時間がかかることがあります。周りの人から「怠けている」と思われたり、「叱られる」ことがたくさんあったりすると、自尊心がやがる気の低下といった二次的障がいも起すこともあります。まずはお子さんの困っていることに気づき、ご相談ください。



スクールソーシャルワーカー(SSW)を知っていますか

SSWとは「学校」と「家庭」で起こるさまざまな問題に対し、学校や関係機関と連携して状況を改善するための支援を行う専門職です。教育委員会では、現在3人のSSWを配置しています。

SSWの職務内容

- ①問題を抱える児童生徒が置かれた環境への働きかけを行います
- ②学校と関係機関などとのネットワークの構築、連携・調整を行います
- ③学校内におけるチーム体制の構築、支援を行います
- ④保護者、教職員などに対する支援・相談・情報提供を行います
- ⑤教職員などへの研修活動を行います

例えば、長期欠席および不登校児童・生徒の例で考えてみると、その問題の背景には友人関係、学力、部活動、発達障がい、家庭環境、虐待、



いじめ、非行、さらには家族一人一人が抱える個別の課題などが複雑に絡み合っている場合が見られます。このような課題の解決に向けて、学校が積極的に学校外の機関とも連携し、環境を改善するための取り組みをしていくことが必要となります。そこでさまざまなケースにSSWが、教職員や関係機関の情報を中心に保護者と一緒になって、解決の糸口を探る援助を行います。このコーディネーターやアドバイザーのような役目を担うのがSSWです。

平成31年度 「放課後児童クラブ」利用者募集

学校教育課 ☎65・1301 FAX65・1306



▼対象児童

保護者が仕事などで昼間不在となるため、家庭での養育が困難な小学生の児童（6年生まで受け入れが可能になります）。

▼開設時間

・授業のある日：授業終了後18時

・学校が休みの日（土曜日、学校行事の繰替休業日、春・夏・冬休み）：8時～18時

▼休日

日曜日、祝休日、12月29日（1月3日、その他、特別な事情により休業する場合あり）。

▼実費徴収金

1カ月3千円（8月は6千円）

放課後児童クラブの名称および場所など

	名称	開設場所	対象校区	連絡先
川西地区	なかよしクラブ	新居浜小学校内	新居浜校区	080-2995-8014
	たんぼぼクラブ1 たんぼぼクラブ2	金栄小学校内	金栄校区	080-2995-8015 080-1993-5737
	すみれクラブ	宮西小学校内	宮西校区	080-2995-8020
	のぞみクラブ	惣開小学校内	惣開校区	080-2995-8021
	かがやきクラブ1 かがやきクラブ2	金子小学校内	金子校区	080-2995-8025 080-2995-8026
上部地区	ひかりクラブ1 ひかりクラブ2 ひかりクラブ3	中萩小学校内	中萩校区	080-2995-8013 080-2980-5855 090-6888-2930
	きりんクラブ	上部児童センター内	中萩校区	090-8979-7062
	こぼとクラブ1 こぼとクラブ2 こぼとクラブ3	角野小学校内	角野校区	080-2995-8016 080-1996-9865 090-4333-0875
	うずいクラブ	大生院小学校内	大生院校区	080-2995-8017
	かぶとクラブ1 かぶとクラブ2	船木小学校内	船木校区	080-2995-8018 080-2995-8024
川東地区	ぱんだクラブ1 ぱんだクラブ2	泉川小学校内	泉川校区	080-2995-8023 080-1997-1077
	たねっこクラブ1 たねっこクラブ2	高津小学校内	高津校区	080-2995-8011 080-2995-8012
	あひるクラブ1 あひるクラブ2	神郷小学校内	神郷校区	080-2995-8019 080-1993-5735
	ひまわりクラブ	垣生小学校内	垣生校区	090-7628-6380
	あじさいクラブ	多喜浜小学校内	多喜浜校区	080-2995-8022
	ぴかっこクラブ	川東児童センター内	浮島校区	090-8979-6951

※実費徴収金には、おやつ代などは含まれていません。

※月の15日以前に入会、または16日以降に退会する場合は1月分、月の16日以降に入会、または15日以前に退会する場合は半月分が必要です。

※退会・休会時は、必ず事前に届け出をしてください。

※実費徴収金免除制度を設けています（おやつ代などには必要）。生活保護や、就学援助受給（予定）世帯で、制度を利用する場合は、免除申請をしてください。

▼申込方法

2月1日（金）～2月28日（木）まで入会を希望する児童クラブに申し込んでください。

受付時間

平日：14時～17時30分
土曜日：8時30分～17時30分

▼提出書類

放課後児童クラブ申込書、雇用証明書、家庭状況（自営業、介護など）、証明書、実費徴収金免除申請書など。

※申込書は各児童クラブおよび学校教育課（市役所5階）に用意しています。また、市ホームページからも印刷できます。※家庭状況により提出書類が異なります。



【民間の放課後児童クラブのご案内】

名称 ともだちパーク
場所 多喜浜一丁目2番16号
コミュニティハウス三恵内
対象 小学生の児童
その他 利用料金などの詳細は施設までお問い合わせください。
問い合わせ ともだちパーク
☎46-4545

公の施設の指定管理者が決まりました（平成 30 年第 5 回市議会議決分）

総務課 ☎ 65-1212 📠 65-1216

4月から指定管理者制度を継続し、または新たに導入する公の施設の指定管理者が決まりました。

指定管理者制度は、公の施設の管理について民間事業者の活力や能力を生かし、住民サービスの向上と管理経費の節減などを図ることを目的としています。

指定管理者候補者選定委員会の審査を経て候補者を選定し、平成 30 年第 5 回市議会定例会で議会の議決を受け、次の通り指定管理者を指定しましたのでお知らせします。

施設の名称	指定管理者に指定した団体	指定の期間	施設担当課 (問い合わせ先)
新居浜市総合福祉センター 新居浜市総合福祉センター別子山分館	高木町 2 番 60 号 社会福祉法人新居浜市社会福祉協議会 会長 小野 正師	H 31.4.1 から 5 年間 (2019.4.1 ~ 2024.3.31)	地域福祉課 ☎ 65 - 1237
新居浜市障がい者福祉センター	高木町 2 番 60 号 社会福祉法人新居浜市社会福祉協議会 会長 小野 正師	H 31.4.1 から 5 年間 (2019.4.1 ~ 2024.3.31)	地域福祉課 ☎ 65 - 1237
新居浜市立女性センター 新居浜市立働く婦人の家	繁本町 8 番 65 号 公益財団法人新居浜市文化体育振興事業団 代表理事 石川 純男	H 31.4.1 から 5 年間 (2019.4.1 ~ 2024.3.31)	男女共同参画課 ☎ 65 - 1233
新居浜市観光交流施設 新居浜市東平歴史資料館 新居浜市東平マイ工房	立川町 707 番地の 3 株式会社マイントピア別子 代表取締役 石川 勝行	H 31.4.1 から 5 年間 (2019.4.1 ~ 2024.3.31)	運輸観光課 ☎ 65 - 1261
南小松原団地ほか 40 団地	広島県広島市中区大手町五丁目 3 番 12 号 新居浜市営住宅管理グループ 代表者 株式会社第一ビルサービス 代表取締役 杉川 聡	H 31.4.1 から 3 年間 (2019.4.1 ~ 2022.3.31)	建築住宅課 ☎ 65 - 1277
新居浜市別子山市民グラウンド 新居浜市別子山市民プール	別子山甲 345 番地 別子山企業組合 代表理事 和田 輝世伸	H 31.4.1 から 5 年間 (2019.4.1 ~ 2024.3.31)	スポーツ振興課 ☎ 65 - 1303
新居浜市市民文化センター 新居浜市文化振興会館 新居浜市営サッカー場 新居浜市営野球場 新居浜市山根市民グラウンド 新居浜市市民テニスコート 新居浜市山根公園テニスコート 新居浜市東雲市民プール 新居浜市山根公園屋内プール 新居浜市武徳殿 新居浜市弓道場 新居浜市重量拳練習場 新居浜市市民体育館 新居浜市山根総合体育館 新居浜市多喜浜体育館 新居浜市東雲競技場 新居浜公園 山根公園	繁本町 8 番 65 号 公益財団法人新居浜市文化体育振興事業団 代表理事 石川 純男	H 31.4.1 から 5 年間 (2019.4.1 ~ 2024.3.31)	文化振興課 ☎ 65 - 1554 スポーツ振興課 ☎ 65 - 1303 都市計画課 ☎ 65 - 1270

パブリックコメント（皆さんの意見）を募集します

パブリックコメントは、市が行う重要施策の立案に当たり、その目的、内容などを公表し、広く市民の皆さんの意見などを求める制度です。

意見を募集する計画（案）など

	①新居浜市自殺対策計画（案）	②第2次環境基本計画及び環境保全行動計画の中間見直し（案）	③新居浜市水道事業経営戦略（案）	④新居浜市文化芸術振興計画（案）
内容	自殺対策の基本方針や目標、取り組み内容などの方策を定めた計画（案）についての意見募集	第2次環境基本計画および環境保全行動計画の中間見直し（案）についての意見募集	今後10年間の水道事業経営の基本計画となる、水道事業経営戦略（案）についての意見募集	文化芸術振興をより総合的、効果的に推進するための指針となる計画（案）についての意見募集
計画（案）、参考資料などの公表期間	2月8日（金） 3月7日（木）	2月8日（金） 2月28日（木）	2月8日（金） 3月7日（木）	2月8日（金） 2月28日（木）
提出期限（必着）	3月7日（木）	2月28日（木）	3月7日（木）	2月28日（木）
公表場所（担当課）	保健センター	環境保全課（市役所2階）	水道総務課（水道局1階）	文化振興課（市役所5階）
その他公表場所	①～④共通：市役所（〔1階〕総合案内、〔3階〕行政資料室）、各支所、市ホームページ 上記に加え①④は総合福祉センター、ウイメンズプラザ ①③④は各公民館 ④はあかがねミュージアム、市民文化センターでも閲覧可			
意見提出方法	住所、氏名、（案）に対する意見を用紙（様式自由）に記入し、郵送、FAX、電子メールまたは直接担当課まで提出してください。			
提出先	〒792-0811 保健センター ☒ hoken@city.niihama.lg.jp ☎ 35-1070 ☎ 37-4380	〒792-8585 環境保全課 ☒ hozen@city.niihama.lg.jp ☎ 65-1512 ☎ 65-1255	〒792-8585 水道総務課 ☒ suidousoumu@city.niihama.lg.jp ☎ 65-1330 ☎ 65-1335	〒792-8585 文化振興課 ☒ bunka@city.niihama.lg.jp ☎ 65-1554 ☎ 65-1306

都市計画変更案の 縦覧について

都市計画課 ☎ 65・1270
FAX 65・1276

都市計画法（昭和43年法律第100号）第21条第2項において準用する第17条第1項の規定に基づき、次の通り都市計画の変更案の縦覧を行います。

▼対象地区

大生院・萩生地区の一部（特定用途制限地域の変更）

▼縦覧期間

2月4日（月）～2月19日（火）（執務時間内）

▼縦覧場所

都市計画課（市役所4階）

▼その他

都市計画の変更案について意見のある人は、住所、氏名を記載の上、縦覧期間終了の日までに市長宛てに意見書を提出することができ、（意見書の様式は任意です）。

※船木地区については、説明会での意見を考慮し、今回の変更を見送ることとしました。

新たに都市計画税が課税される区域について

平成30年3月の新居浜市公共下水道事業計画区域の変更に伴い、平成31年度からは、次の地域において新たに都市計画税が課税されます。

①全部の区域

外山町、郷三丁目、神郷一丁目、楠崎一丁目

②一部の区域

星原町、岸の上町二丁目、郷四丁目、又野一・三丁目、多喜浜一・四・五丁目、萩生

▼都市計画税とは…都市計画税



■対象となるエリア

は、都市計画事業または土地

区画整理事業の費用に充てるため、目的税として課されている地方税で、固定資産税と同様に1月1日現在の土地、家屋所有者に課税されます。税額は、固定資産評価額をもとに都市計画税課税標準額を計算し、その額に税率（0.28%）を乗じて算出します。

▼都市計画税が課税される資産とは…

・都市計画法に規定する用途地域（旧市街化区域）に所在する土地および家屋
・公共下水道事業計画区域内に所在する土地および家屋

◆課税内容について

資産税課 ☎65 - 1225

◆下水道事業について

下水道管理課 ☎65 - 1280

下水道建設課 ☎65 - 1281

市政だより・市ホームページの広告を募集します！

秘書広報課 ☎65 - 1251 ☎65 - 1217

市では、財源確保、地域経済の活性化などを図るため広告事業を実施しており、次の通り広告（有料）の募集を行います。

▼市政だより

発行部数 毎月約4万3千部
掲載期間 5月号～平成32年4月号

掲載位置

①「裏表紙」の下部、
②「中ページ」の最下段1カ所（市が指定する面）

▼市ホームページ

種類 バナー広告

掲載期間 4月1日～平成32年3月31日（1カ月単位、複数月掲載可）

掲載位置

○PCサイト
トップページ下部
（フロートイング広告。ページ下部に表示し、スクロールに追従して移動します。）
○スマートフォンサイト
トップページ最下部

▼共通事項

詳細は、市ホームページをご覧ください。
申し込み、掲載料などの問い合わせは広告代理店（一般競争入札で決定）までお願いします。

◆平成31年度広告代理店

ソネデザインスタジオ
（新須賀町二丁目8番8号）
☎33 - 5721

✉uta@ke.biglobe.ne.jp



ホームページ広告掲載欄

新居浜市国際交流協会が誕生します（会員募集）

地域コミュニケーション課 ☎65・1218 FAX65・1255



地域の国際化推進、市内暮らしす外国人の生活支援などを目的に、新居浜市国際交流協会が誕生します。

ボランティア、各種団体、地域の皆さんと協力しながら、さまざまな文化、風習を背景に持つ人々が、お互いを理解し、認め合い、共に暮らす多文化共生のまちづくりを進めます。

国際交流協会では、4月の協会発足に向けて、会員として協力いただける団体、個人を募集しています。

▼協会の主な活動

- ・国際化に関する情報収集、情報発信
- ・外国人の生活支援、コミュニケーション支援
- ・地域の国際化のための日本人向け啓発事業

- ・国際交流、異文化理解の促進
- ・各種相談窓口 など

▼会員について

◆個人

- ・国際交流に興味がある人
- ・多文化共生社会の推進に貢献したい人
- ・他の国の文化などについて学びたい人

◆団体・企業

- ・国際交流に関する活動を行っている団体
- ・外国人を受け入れている企業、事業所
- ・海外との交流を持ちたい団体、企業

◆会員特典

- ・協会主催の事業、イベントに優先的に参加できます
- ・定期的に会報をお届けします
- ・国際交流に関する個人・団体の活動を支援します

◆申し込み・問い合わせ

詳細については地域コミュニケーション課まで問い合わせください
☒ chiki@city.niihama.lg.jp

人権の窓

人権擁護課 ☎65・1243 FAX65・1306

「人権」とは、「人が幸せに生きる権利」です。一人一人の大切な「人権」が尊重される新居浜市をみんなで共につくっていきましょう。

ふれ愛フェスタ

ハートFULL新居浜を
開催します

を

日時 2月9日(土)

開場13時、開演13時30分

場所 市民文化センター中ホール

内容

【一部】「差別との闘いから学んだこと」人権ワールドワーク実施報告（新居浜商業高等学校）など

【二部】講演「あきらめない心」



【講師】伊藤真波さん

講師 伊藤真波（日本初の義手看護師、北京・ロンドンパラリンピック競泳日本代表）

入場料 無料

身元調査お断り!



身元調査お断りステッカー

市では、身元調査お断り運動を実施しています。

身元調査とは、本人に関する情報を調査会社に依頼したり、知人などに「聞き合わせ」したりして、本人の知らないところで調べることです。

身元調査によって引き起こされる差別を防ぐため、身元調査を「しない・させない・協力しない」ようにしましょう。



12/1
2/28

冬の夜空に輝くイルミネーション



マイントピア別子にて、今年もイルミネーションが点灯されています。毎年冬の夜に美しいイルミネーションで、来場者に光輝く素敵な景色を楽しませてくれています。本館入口はもちろん、旧端出場水力発電所跡もライトアップされ、小さなお子さんも楽しめるようになっています。点灯時間は 17:00 から 22:00 です。

ぜひ一度家族や友達・恋人同士で幻想的な雰囲気を見に行かれてはいかがでしょうか？

(取材：えひめ SOHOLABO)

12/5

チームに貢献できるよう頑張ります



高円宮杯 J F A 第 30 回全日本 U-15 サッカー選手権大会 (12/22 ~ 28 東京ほか) に出場する愛媛 F C U-15 新居浜の選手らが市役所を訪れました。

梶原主将は「1点でも多く点を取って、チームを勝利に導けるよう頑張ります」と話し、その他の選手も「チームに貢献できるようなプレーをしたい」などと一人ずつ意気込みを話しました。これに対し副市長は「レベルの高い大会だと思うが、練習の成果を出し切って、悔いのない大会になるよう頑張ってください」と激励しました。

12/6

黄綬褒章を受章



平成 30 年黄綬褒章を受章した井原圭子さんが市役所を訪れました。

井原さんは、40 年程前より手漉和紙用具「伊予簀」の制作に携わり、現在は全国でも 8 人と数少ないすき簀の作り手として、後継者の育成にも尽力されています。

また、平成 28 年度には文化庁長官表彰も受賞されています。

井原さんは「長年続けてきて良かった。これがほかの制作者の励みになればうれしい。来年は、制作の仕事に一層注力したい」と受章の喜びと今後の抱負を話しました。

12/7

各々の技能をたたえて



次の受賞をした 3 人が市役所を訪れました。
【写真左から】佐々木聡さん (住友重機械搬送システム㈱) …全国技能士会連合会長表彰
篠原伸明さん (欧風レストラン SHINOHARA)、
垂水理さん (たるみ製菓) …優秀技能者愛媛県知事表彰

受賞した 3 人は、喜びとともに「後継者の育成にも力を入れていきたい」と話し、市長は「今後とも、それぞれの分野での優れた技能を生かして、後継者の育成や市内のものづくり技術、食文化の向上にも力添えいただきたい」とお祝いの言葉を述べました。

12/19

優秀な成績を残しました



市内のウエイトリフティングの選手らが、えひめ国体後の活動および戦績報告のため、市役所を訪れました。

- 山口優人さん（新居浜工業3年）【前列中央】高校選抜・インターハイ・ふくい国体優勝
- 三宅敬之さん（新居浜工業3年）【後列左から3番目】高校選抜・ふくい国体優勝、インターハイ3位
- 山崎晴子さん（新居浜南高3年）【前列左】高校選抜・全国高校女子・レディースカップ優勝
- 権田達也さん【前列右】全国社会人優勝、ふくい国体C&J3位
- 矢葺士さん【後列右から2番目】全日本選手権・ふくい国体・全国社会人3位

12/19

支え合う地域社会づくりに貢献



平成30年11月22日に開催された平成30年度全国社会福祉大会において、中萩ボランティアグループがボランティア功労者に対する厚生労働大臣表彰を受け、同グループ代表者の千葉晶子さん（写真右）とボランティア連絡協議会秦榮子会長（写真左）が市役所を訪れました。

千葉さんは「40年余り地域の健康を守り、明るく住みやすいまちづくりをしたいと活動している」と振り返り、市長は「長年にわたる地域に密着したボランティア活動は、他グループの模範となっている。これからも支え合う地域づくりに貢献いただきたい」と述べました。

12/22

別子山ファンクラブを設立



別子山ファンクラブ設立を記念して、市民文化センター中ホールでシンポジウムが開催されました。

別子山地域の未来を考える会の活動経過報告と活動計画の報告の後、別子中2年生4人による「中学生から見た別子山の現状と未来」と題した発表がありました。4人は「自分たちの夢や目標に別子山地域を取り入れるなど、さまざまな形で関わり続けたい」と別子山への思いを話していました。

その後「持続可能な別子山をめざして」をテーマにシンポジウムが行われました。

12/31

新居浜駅前でにぎやかな年越し



Hello!NEW 新居浜駅周辺アートプロジェクトの一つとして、12月31日午後11時から年越しイベントが開催されました。50,000球のイルミネーションで包まれた新居浜駅前人の広場で新年を迎えようと、約200人が続々と集まりました。

参加者は、年越しライブを楽しみながら、一緒に新年の幕開けを祝うカウントダウンを行い、クラッカーを鳴らして年越しをしました。

また、会場では、餅つきや甘酒の振る舞いもあり、寒空の下、光と音を楽しみながら平成最後の年越しを楽しんでいました。

2月 お役立ちカレンダー

● 見やすい場所に貼ってお使いください。

日 SUN	月 MON	火 TUE	水 WED	木 THU	金 FRI	土 SAT
■市民課窓口延長取扱業務 (18:15 まで) 住民票の写し・戸籍関係証明書・税関係証明書 (申告が終了しているもの)・印鑑証明書の交付、印鑑登録業務 ☎市民課 ☎ 65 - 1232					1 ♥新居浜市美術館コレクションI (~11日(月)) ♥東予地区高等学校美術・工芸・書道展 (~11日(月)) (上記いずれも P32 参照)	2
3 節分 ♥百縁笑点街&さんさん産直市 ♥集団けんしん (保健センター、P34 参照)	4 立春	5	6 ♥新居浜市小中学生ふるさと学習奨励賞作品展 (～24日(日)、あかがねミュージアム)	7 ♡市民課窓口延長 ♥あかがねシネマ懐かしの名作「伊豆の踊子」(P32 参照)	8	9 ♥ふれ愛フェスタ～ハート FULL 新居浜～(P17 参照)
10 ♥第29回グローバルパーティー (P31 参照)	11 建国記念の日 ♥第1回高校生による歴史文化グランプリ (13:00～、あかがねミュージアム)	12 ♡マイントピア別子 休館日 (～15日、P33 参照)	13	14 ♡市民課窓口延長 ♥第38回新居浜子ども美術展 (~24日(日)、P32 参照) ♥集団けんしん (保健センター、P34 参照)	15	16
17	18	19	20	21 ♡市民課窓口延長 ♥あかがねシネマ懐かしの名作「おくりびと」(P32 参照)	22	23
24	25 ♡あかがねミュージアム 休館日 (～3月1日、P32 参照)	26	27	28 ♡市民課窓口延長 ♡「国民健康保険料・後期高齢者医療保険料(第8期)」、「介護保険料(第8期)」納期限	■防災行政無線自動電話応答システム (全市一斉放送の防災行政無線の内容を確認できます) ☎ 050 - 3797 - 2180	

外科の休日診療カレンダー			
診療時間 (9:00 ~ 17:00)			
3日(日)	新居浜徳洲会病院	(土橋)	☎ 43-0550
10日(日)	山内クリニック	(松木町)	☎ 31-7717
11日(月)	はやし外科クリニック	(萩生)	☎ 41-0801
17日(日)	いまなかクリニック	(高田)	☎ 33-5388
24日(日)	知元医院	(松神子)	☎ 45-1525

内科・小児科	
診療時間	(内科・小児科) (月)～(土) 20:00 ~ 23:00 (日)・(祝) 9:00 ~ 17:00
	※小児の場合、症状などにより小児科専門医の診療時間までお待ちいただくことがあります。
	(小児科専門医) (火)・(木) 23:00 ~ 翌朝 6:00 (月)・(水)・(金)・(土) 21:00 ~ 翌朝 6:00 (日) 18:00 ~ 21:00
場所	※ 11日(月)は 18:00 ~ 21:00
	新居浜市医師会内科・小児科急患センター 一宮町 1-13-52 (市役所南側) ☎ 32 - 5658

※内科・小児科急患センターは、突然急激な症状を発症した患者さんが受診するセンターです。昼間すでに受診した人や、数日前から同じような症状がある人は、翌日医療機関で受診しましょう。

県小児救急医療電話相談「# 8000」または ☎ 089-913-2777
毎日 19:00 ~ 翌朝 8:00
医師などが子どもの病気の対処法をアドバイスします。



広告欄

おおきく ほあれ

平成 29・30 年 2 月生まれのお子さんを
紹介します。

【応募方法】

お子さんの写真・氏名（ふりがな）・性別・生年月日、
住所、保護者氏名、昼間連絡がとれる電話番号、20 字
以内のコメントを添えて、下記へ郵送・持参してください。

記入に不備があった場合は、掲載できないことがあります。

掲載・非掲載に関わらず、写真は返却できません。

平成 29・30 年 4 月生まれの子どもさんの写真を募集
します。締め切りは、**3月1日(金) (必着)** です。

【応募先】〒792-8585 一宮町 1-5-1
新居浜市役所 秘書広報課 広報係 (3 階南)
☎ 65-1251



ちあき
佃知明くん
(垣生)
平成 29 年 2 月 1 日生
ちあき 2 歳おめでとう。食べて、
笑って、泣いて楽しい毎日あり
がとう。



りく
越野力巧くん
(外山町)
平成 29 年 2 月 5 日生
☆祝 2 歳☆やんちゃんりっくん
大好きだよ！



あさ
田窪彩咲ちゃん
(田の上)
平成 29 年 2 月 12 日生
祝 2 歳！あさちゃん的笑容でみ
～んな幸せ♡



りょうすけ
西凌佑くん
(河内町)
平成 29 年 2 月 18 日生
☆祝 2 歳☆おめでとう
すくすく育ってね♡



れん
岩田錬くん
(庄内町)
平成 29 年 2 月 25 日生
祝 2 歳♡兄弟仲良く、元気に
育ってね😊



さちか
佐光幸加ちゃん
(中萩町)
平成 30 年 2 月 1 日生
1 歳のお誕生日おめでとう。こ
れからも元気いっぱい大きくな
～れ!!



しゅんと
曾我部峻人くん
(大生院)
平成 30 年 2 月 5 日生
甘えんぼの三男坊くん♡
1 歳おめでとう!!



あ
曾我部琉愛ちゃん
(大生院)
平成 30 年 2 月 25 日生
祝♡1 歳!!
元気に大きくなってね♡



つむぎ
鈴木紬生ちゃん
(下泉町)
平成 30 年 2 月 26 日生
お父さんとお母さんの「イチバ
ン」みつけた！

※応募数により、月によって写真のサイズは変わる場合がありますのでご了承ください。

Hello!
NEW



12月市議会定例会 報告

新しく決まったこと・変わったこと

平成30年第5回市議会定例会を12月4日(火)から12月20日(木)まで、17日間の会期で開催しました。本定例会では、市長から提出された平成30年度一般会計補正予算など24議案を可決、請願2件を継続審査とし、また、継続審査となっていた平成29年度決算を認定しました。主な議決内容および各常任委員会での審議内容をご紹介します。

市長提出分

新たに制定された条例

◎新居浜市地方活力向上地域における固定資産税の特例措置に関する条例

地域再生法に基づく認定地域再生計画に記載されている地方活力向上地域内において、本機能の移転又は拡充を行う認定事業者が新たに取得した資産に係る固定資産税について特例措置を定めるための条例の制定。

一部改正された条例

◎新居浜市議会議員及び新居浜市長の選挙における選挙運動の公費負担に関する条例

公職選挙法の一部が改正され、地方公共団体の長の選挙と同様に、市の議会の議員の選挙におけるビラの頒布が認められたことに伴い、当該ビラの公費負担に関し必要な事項を定めるための条例の一部改正。

◎新居浜市放課後児童健全育成事業の設備及び運営に関する基準を定める条例

放課後児童健全育成事業の設備及び運営に関する基準の一部改正に伴い、放課後児童支援員の基礎資格の見直しを行うための条例の一部改正。

◎新居浜市墓地条例

新居浜市平尾墓園の墓所の管理料を毎年度徴収するため、及び使用許可の取消しに係る規定などの整備を行うための条例の一部改正。

◎新居浜市水道事業等の設置及び経営の基本に関する条例

公共下水道事業に地方公営企業法の規定の全部を適用するとともに、所要の条文整備を行うための条例の一部改正。

◎新居浜市布設工事監督者及び水道技術管理者の資格等を定める条例

水道法施行令の一部改正に伴い、布設工事監督者及び水道技術管理者の資格の基準の見直しを行うための条例の一部改正。

◎新居浜市議会議員の議員報酬、費用弁償及び期末手当に関する条例・新居浜市特別職の職員の給与に関する条例・新居浜

市教育長の給与、勤務時間その他の勤務条件に関する条例

人事院勧告に準じた特別職の国家公務員に係る給与改定を勘案し、議会議員、特別職の職員及び教育長の期末手当の支給割合を改めるための条例の一部改正。

◎新居浜市職員の給与に関する条例・新居浜市一般職の任期付職員の採用等に関する条例

一般職の職員等について、人事院勧告に伴う一般職の国家公務員等の給与改定に準じて給料等の改定を行うとともに、所要の条文整備を行うための条例の一部改正。

補正予算

◇一般会計(第3号)

25億7千315万3千円増
小学校空調整備事業(公共)
10億6千755万3千円
広瀬歴史記念館空調整備事業
4千711万円
企業立地促進対策費
2億1千437万8千円

道路橋りょう災害復旧費

1億1千154万円

賛成多数

◇渡海船事業特別会計（第1号）

519万4千円増
渡海船事業に係る燃料費。

全会一致

◇一般会計（第4号）

◇渡海船事業特別会計（第2号）

◇公共下水道事業特別会計

◇国民健康保険事業特別会計

◇介護保険事業特別会計

◇後期高齢者医療事業特別会計

1億7千437万3千円減

人事異動および人事院勧告に伴う給与改定等による人件費。

全会一致

その他

◎市道路線の認定について

全会一致

◎新居浜市別子山市民グラウンド及び新居浜市別子山市民プールの指定管理者の指定について

全会一致

◎新居浜市市民文化センター等の指定管理者の指定について

全会一致

◎新居浜市障がい者福祉センターの指定管理者の指定について

全会一致

◎新居浜市立女性総合センターの指定管理者の指定について

全会一致

◎南小松原団地等の指定管理者の指定について

賛成多数

◎新居浜市観光交流施設及び新居浜市東平記念館の指定管理者の指定について

全会一致

◎新居浜市総合福祉センターの指定管理者の指定について

全会一致



東平歴史資料館



新居浜市総合福祉センター

◎新居浜市総合福祉センターの指定管理者の指定について

全会一致

◎人事案件

教育委員会の委員の任命、公平委員会の委員の選任。

全会一致

◎平成29年度一般会計・特別会計・企業会計決算の認定について

賛成多数

議員提出分

◎家庭教育支援法の制定を求める意見書の提出について

家庭環境を取り巻く社会的な変化は著しく、家庭教育力の低下が指摘される事態となっており、行政からのより積極的な家庭教育への応援体制が必要とされているため、関係行政庁に対して家庭教育支援法の早期制定を求める意見書の提出。

賛成多数

会議録の公開について

12月市議会定例会の一般質問の詳しい内容は2月下旬以降、市議会ホームページで見ることが出来るほか、各公民館、各支所などで閲覧ができます。また、次号（3月号）に一般質問の一部内容を掲載します。

12月定例会 議案の表決結果 (全会一致以外のもの)

○…賛成
×…反対

賛否が分かれたものの一部を掲載しています。	自民クラブ										いづみ会			公明党議員団		無党派									
	山本健十郎	加藤喜三男	近藤 司	仙波 憲一	藤田 豊治	伊藤 謙司	永易 英寿	豊田 康志	小野 辰夫	田窪 秀道	藤田 誠一	伊藤 優子	大條 雅久	篠原 茂	三浦 康司	佐々木文義	藤原 雅彦	高塚 広義	岡崎 溥	藤田 幸正	太田 嘉一	井谷 幸恵	米谷 和之	神野 恭多	
議案第85号 南小松原団地等の指定管理者の指定について	可決	○	○	○	○	○	○	○	○	○	○	○	○	○	○	○	○	○	○	○	○	○	○	○	○
議案第93号 平成30年度新居浜市一般会計補正予算（第3号）	可決	○	○	○	○	○	○	○	○	○	○	○	○	○	○	○	○	○	○	○	○	○	○	○	○
議会議案第2号 家庭教育支援法の制定を求める意見書の提出について	可決	○	○	○	○	○	○	○	○	○	○	○	○	○	○	○	○	○	○	○	○	○	○	○	○

常任委員会審査内容

12月市議会定例会では、4つの常任委員会において、付託された議案などの審査を行いました。主な審査内容は次のとおりです。

◎**新居浜市議会議員及び新居浜市長の選挙における選挙運動の公費負担に関する条例の一部を改正する条例の制定について**

問 ビラの規格や頒布方法はどのようになりますか？

答 ビラは、A4サイズで2種類以内、枚数は4千枚以内で、表面には頒布責任者および印刷者の氏名、住所を記載します。両面印刷、カラー印刷も可能で、頒布方法は、新聞折り込みによる方法、選挙事務所内、個人演説会場内、街頭演説の場所での頒布の4種類です。

◎**新居浜市地方活力向上地域における固定資産税の特例措置に関する条例の制定について**

問 地方活力向上地域はどこですか？

答 黒島、多喜浜、垣生の工業団地、菊本町から磯浦町に至る工業地域、王子町、観音原町の工業用地、えひめ東予産業創造

センターを指定しています。県との協議により、地域の変更も可能です。

問 業種、建屋の面積要件はありますか？

答 ありません。ただし、県に提出する計画には、従業員5人以上の増員などの要件があり、移転だけでなく事業の拡大が必要です。

問 固定資産税の課税免除はすでによく似た制度がありますか？

答 企業立地奨励金は主に工場が対象ですが、この制度は、総務、企画部門などの企業の本社機能が対象です。また、投資額の要件も、大企業の場合は、企業立地奨励金では5億円以上などですが、この制度では3千800万円以上です。

◎**新居浜市別子山市民グラウンド及び新居浜市別子山市民プールの指定管理者の指定について**

問 運営体制はどうなりますか？また、人件費はどのくらいですか？

答 別子山市民グラウンドの運営体制は、別子山企業組合理事長、副理事長および管理業務担当者4人配置する計画です。また、別子山市民プールの運営

体制は、別子山企業組合理事長、副理事長および監視業務担当者を6人配置する計画ですが、監視業務担当者は、交代勤務となりますので、常時従事するのは2人です。なお、別子山市民グラウンドの年間人件費は48万円で、別子山市民プールの年間人件費は52万1千円の予定です。

◎**南小松原団地等の指定管理者の指定について**

問 入居者からのクレームにはどう対応されますか？

答 7名体制で市内に事務所を構え対応する予定です。また電話では、365日、24時間対応できる体制をとる予定です。

◎**新居浜市墓地条例の一部を改正する条例の制定について**

問 平尾墓園において、使用者調査はどういう形で行われましたか？

答 平成26年に使用者調査を開始し、調査当初、約2千100件は住民票などで確認できましたが、使用者不明が約1千600件あり、戸籍等で追跡調査を行うなどの手続きを進めてきました。なお、平成30年9月末時点で使用者不明が60件あり、現在も調査を進めています。

◎**新居浜市水道事業等の設置及**

び経営の基本に関する条例の一部を改正する条例の制定について

問 水道局と公共下水道が統合されると、人員は減りますか？

答 統合による適正配置で人員の削減は可能になると思われるですが、平成31年度は、場所が分かれた形で業務を開始することもあり、人員削減などができるのは、平成32年度以降になると思われます。

◎**新居浜市立女性総合センターの指定管理者の指定について**

問 前年度までと比較し、委託料の増減はどうなっていますか？

答 5年間で合計約1千770万円の増額であり、平成30年度と平成31年度を比較すると約290万円の増額となっています。増額の主な内容は、休日館内の対応向上や自主事業の充実のための嘱託職員1名増に伴う人件費約290万円と公課費約65万円で、減額の主な内容は、デマンド監視装置の設置などの効果による光熱水費約90万円です。

◎**新居浜市観光交流施設及び新居浜市東平記念館の指定管理者の指定について**

問 入り込み客数が微減傾向にあります。何か対策をする予

定はありますか？

答 現在、端出場から東平へのバスツアーを実施しています。新たに星越地区の日暮別邸記念館なども加えて一体的に回る、面的な広がりを持たせるようなツアープランの策定なども検討していきたいということ。をマイントピア別子との協議の中で伺っています。



◎平成30年度新居浜市一般会計
補正予算(第3号)について

企業立地促進対策費

2億1千437万8千円

問 補助金の内容はどのようになっていますか？

答 平成30年度の新規となる事業は、企業立地に対する奨励金が1億1千293万5千円、用地取得に対する奨励金が5千421万6千円、雇用に関する奨励金が2千475万円、そして今年度から新たに助成対象となっ

2月市議会定例会

お気軽に傍聴にお越しください。

会期 2月19日(火)～3月14日(木)

時間 午前10時開会

場所 本会議の傍聴：市役所7階本会議場傍聴席
委員会の傍聴： // 6階各委員会室傍聴席

放映 本会議はCATVで生中継、録画放送および市議会ホームページで動画配信を行います。

開催日	内容
2月19日(火)	提案説明、質疑、委員会付託
2月26日(火)	一般質問 仙波 憲一 議員(40分) ・予算質疑 伊藤 優子 議員(40分) (代表) 高塚 広義 議員(40分)
2月27日(水)	一般質問 岡崎 溥 議員(10分) ・予算質疑 藤田 豊治 議員(30分) (個人) 神野 恭多 議員(10分) 井谷 幸恵 議員(10分) 豊田 康志 議員(30分)
2月28日(木)	一般質問 米谷 和之 議員(10分) ・予算質疑 伊藤 謙司 議員(30分) (個人) 篠原 茂 議員(10分) 大條 雅久 議員(20分)
3月1日(金)	企画総務委員会開催 市民経済委員会開催
3月4日(月)	福祉教育委員会開催 環境建設委員会開催
3月6日(水)～ 8日(金)	予算特別委員会開催
3月14日(木)	委員長報告、討論、採決

た工事の市内請負金額が50%以上の場合に交付される、市内企業の活用をしたことに対する奨励金2千230万3千円の4つです。

小学校ブロック塀安全対策事業 9千403万5千円
中学校ブロック塀安全対策事業 6千837万4千円

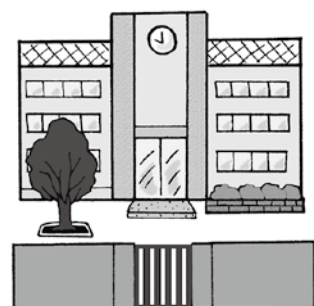
問 小中学校の敷地内にあるブロック塀は全くなくなりますか？
答 全てのブロック塀を撤去することになります。

小学校空調整備事業(公共) 10億6千755万3千円
中学校空調整備事業(公共) 7億9千939万9千円

問 来年度中にエアコンの設置は完了しますか？また、工事の開始時期はいつですか？

答 来年度中に小中学校の普通教室と特別教室の全てに設置が完了します。現在、設計業務の中で、工期短縮の手法や発注方法などを検討しており、工事の開始時期については、ある程

度具体的な見通しが立った段階で、協議したいと考えています。



議事課

☎ 65 - 1321
FAX 65 - 1322

※個人情報の取り扱い：ご提供いただいた個人情報は、あらかじめ明示した目的の範囲内で利用し、利用目的以外で利用・提供することはありません。



お知らせ
Information

二月(如月)

募集 Offer

えひめ結婚支援センター
「ボランティア推進員」募集

出会いイベントの運営やカッ
プルのフォロワーに協力いただけ
る人を募集します。

●説明会

日時 2月20日(水) 14時～16時

場所 ウイメンズプラザ2階

¥ 無料

申込 名前、電話番号、(ウイメ
ンズプラザ希望)と記入の上
メールで申し込みください。

問 えひめ結婚支援センター

☎ 089-933-5596

✉ office@msc-ehime.jp

詳しくはHPをご覧ください。

<https://www.msc-ehime.jp>

第3回新居浜市転入者ウ
ェルカムツアー参加者募集

「あかがねの道スタディツアー」
転入者を対象に「あなたの知
らない新居浜のいいところ」を
新居浜南高校ユネスコ部のガイ
ドで巡る体験ツアーです。

コース 東平(産業遺産)～端

出場(マイントピア別子)～広

瀬歴史記念館

日時 3月16日(土) 9時～17時

集合場所 あかがねミュージア

ム第2駐車場

対象 おおむね3年以内に市内

に転入した人

定員 20人(先着順)

¥ 無料

※昼食代は1千円程度必要

申込締切 3月11日(月)

申込問 地方創生推進課

☎ 65-1238 ☎ 65-1216

子育て応援パスポート
協賛店舗募集

市では、来年度も15歳以下の
子どもがいる世帯を対象に「子
育て応援パスポート」を交付し
ます。提示するとお店が独自に
設定したサービスを受けられる
もので、サービス内容は、キッ

ズスペースの提供や割引など、
各お店ができる範囲内で子育て
応援のご協力をお願いします。

締切 2月12日(火) ※所定の申

請書を提出※詳しくは子育て支
援課HPまたは窓口を設置して
いる募集要項をご覧ください。

問・申込

子育て支援課 ☎ 65-1242

<http://www.city.niihama.lg.jp/>

soshiki/kosodate

自然観察体験会参加者募集

滝の宮公園にて自然観察体験
会を行います。

テーマ▼身近な自然に親しもう

講師 法橋弥生(西条自然学校)

日時 3月2日(土) 10時～12時

(小雨決行。予備日3月9日(土))

場所 滝の宮公園(9時50分集合)

定員 20人程度※先着順(小学

生以下は保護者同伴)

¥ 無料※飲み物などは各自準

備してください。

締切 2月27日(水)

問 にはま環境市民会議(環

境保全課)

☎ 65-1512 ☎ 65-1255

自衛官募集

①自衛官候補生

対象 18歳以上33歳未満の人

受付 年間を通じて行っています

試験 2月17日(日)

②予備自衛官補(一般)

対象 18歳以上34歳未満

③予備自衛官補(技能)

対象 18歳以上で、保有する国

家資格などに応じて53歳から55

歳未満の人

場所 陸上自衛隊善通寺駐屯地

②・③共通

受付 4月12日(金)まで

試験日 4月20日(土)～24日(水)の

うち指定された1日

①・②共通

場所 陸上自衛隊松山駐屯地

▼自衛隊就職説明会

内容 活動(仕事内容)、福利厚

生、勤務体系の説明など

日時 2月6日(水) 18時～19時

場所 自衛隊新居浜出張所

問 〒792-0025 一宮町1-

5-50 新居浜ビル1階自衛隊

愛媛地方協力本部新居浜出張所

☎ 32-5396

※詳細はお問い合わせください。

新居浜市入学準備金貸付
候補者募集

資格 入学準備費用の調達が困
難で①～③に該当する人。①本
市に住所を有し、引き続き2年
以上居住している②高等学校、
高等専門学校への入学が確実で
ある人の保護者③本市に住所を
有する連帯保証人が1人以上い
る

定員 10人程度

貸付金額 1人につき5万円

貸付時期 3月下旬

返還方法 貸し付けした月から

起算して5カ月据え置き、以後

31カ月以内に無利子で返還。

申請期間 2月1日(金)～20日(水)

(申請書は学校教育課で配布)

※貸付者は3月の教育委員会定

例会で審査の上決定し、通知。

問 学校教育課 ☎ 65-1301



お知らせ

臨時・非常勤職員の募集 問・申し込み 人事課（市役所3階） ☎ 65-1213 FAX 65-1216				
職種	①臨時職員（一般事務・障がい者）	②非常勤職員（介護福祉課・介護認定調査員）	③非常勤職員（介護福祉課・介護保険料相談員）	④非常勤職員（国保課・後期高齢者医療事務補助）
定員	若干名	1人	1人	1人
資格	採用後市内に居住可能で、ワード・エクセルなどパソコンの基本操作ができる。①身体障害者手帳、療育手帳または精神保健福祉手帳の交付を受けている②介護なしで職務遂行可能③活字印刷文による出題に対応できる ※過去の任用期間は不問	①介護支援専門員の資格を有し過去に認定調査に従事②ワード・エクセルなどパソコンの基本操作ができる③普通自動車免許（AT可・1年以上の運転歴）を有する	①ワード・エクセルなどパソコンの基本操作ができる②自動二輪または原動機付自転車を所有して運転ができる	ワード・エクセルなどパソコンの基本操作ができる
勤務時間	8:30～17:15 休日（土・日、祝日） ※勤務課所により変更あり	8:30～17:15 休日（土・日、祝日）（他に週1日、別に4週に1日）	8:30～17:15 休日（土・日、祝日）（他に週1日、別に4週に1日）	9:00～16:00 休日（土・日、祝日） ※所属長による勤務時間の調整あり
報酬	日額 6,680 円程度（別に期末手当、通勤手当支給）	月額 220,000 円程度	月額 151,500 円程度	月額 151,500 円程度
保険*	【健】、【厚】、【雇】	【健】、【厚】、【雇】	【健】、【厚】、【雇】	【健】、【厚】、【雇】
申込方法	2月1日（金）～15日（金）に履歴書（顔写真貼付、希望職種を明記）および手帳のコピー（氏名・障がい名などが確認できる）を提出。試験 3月2日（土）9時までに41会議室集合（面接、筆記）	2月1日（金）～15日（金）に履歴書（顔写真貼付、希望職種を明記）と資格証の写しを提出。試験 2月25日（月）9時までに人事課集合（面接、筆記）	2月1日（金）～15日（金）に履歴書（顔写真貼付、希望職種を明記）を提出。試験 2月25日（月）11時までに人事課集合（面接）	2月1日（金）～15日（金）に履歴書（顔写真貼付、希望職種を明記）を提出。試験 2月27日（水）9時30分までに人事課集合（面接）
試験				
任用	4月1日（月）に任用予定			
職種	⑤臨時職員（市立保育園保育士）	⑥非常勤職員（市立保育園調理員）	⑦臨時職員（東新学園・児童指導員）	⑧臨時職員（国保課・管理栄養士）
定員	5人程度	5人程度	1人	1人
資格	保育士の資格を有する	保育園での調理業務に意欲がある	次のいずれかの人 ①保育士、小中高教諭免許、社会福祉士、精神保健福祉士のいずれかの資格を有する ②4年制大学で社会福祉学、心理学、教育学または社会学を修めて卒業	①管理栄養士の資格を有する②栄養指導の経験がある③ワード・エクセルなどパソコンの基本操作ができる
勤務時間	週 38 時間 45 分勤務（週休 2 日制） 休日（日、祝日、別に週 1 日）	① 8:30～14:30 ② 9:00～15:00 ③ 9:30～15:30 ④ 9:45～15:45 ①～④のローテーション勤務（実働 5 時間） 休日（土《4 週につき 1 日》、日、祝日）	8:30～17:15 休日（土・日、祝日）	8:30～17:15 休日（土・日、祝日）
休日				
報酬	日額 7,870 円程度（別に期末手当《104,000 円程度、年 2 回》、通勤手当支給）	日額 4,910 円程度（別に期末手当支給）	日額 6,680 円～7,470 円程度※資格の有無による（別に期末手当支給）	日額 7,470 円程度（別に期末手当）
報酬				
保険*	【健】、【厚】、【雇】、【労】	【健】、【厚】、【雇】、【労】	【健】、【厚】、【雇】、【労】	【健】、【厚】、【雇】
申込方法	随時受け付け。履歴書（顔写真貼付）と保育士証の写しを提出（面接）	随時受け付け。履歴書（顔写真貼付）を提出（面接）	随時受け付け。履歴書（顔写真貼付）と資格証または成績証明書（成績証明書）の写しを提出（面接）	2月1日（金）～15日（金）に履歴書（顔写真貼付、希望職種を明記）と資格証の写しを提出。試験 2月27日（水）9時までに人事課集合（面接）
試験				
任用	試験合格者は随時任用予定 採用内定後、健康診断（費用は自己負担）および保菌検査が必要 ※4月1日（月）任用の保育士も募集	試験合格者は随時任用予定	試験合格者は4月1日（月）より任用予定	試験合格者は4月2日（火）～10月27日（日）任用予定※産休代員にて任用期間更新の可能性あり

※受付時間は勤務時間中（平日の 8:30～17:15）です。

※保険の表記について：【健】健康保険、【厚】厚生年金保険、【雇】雇用保険、【労】労災保険

臨時・非常勤職員の募集 関・申し込み 社会教育課 (市役所5階) ☎ 65-1300 FAX 65-1306				
職種	①非常勤職員(公民館主事補)	②非常勤職員(広瀬歴史記念館事務職員)	③臨時職員(市立幼稚園教諭)	④非常勤職員(学校生活介助員)
定員	2人程度	1人	1人程度	7人程度
資格	採用後市内に居住可能で、社会教育活動、地域活動などの経験があり、ワード、エクセルなどのパソコンの基本操作ができる	採用後市内に居住可能で、ワード、エクセルなどのパソコンの基本操作ができる。昭和36年4月2日以降生まれ	採用後市内に居住可能で、幼稚園教諭資格を有する	特別支援教育に理解があり、指定された小中学校または幼稚園に勤務できる
内容	主として公民館事業の運営、一般事務など	一般事務	保育業務	特別な支援を必要とする児童、生徒または園児の介助業務
勤務	8:45～17:00 1週間当たり29時間程度	9:15～18:00 1週間当たり29時間程度	8:30～17:15 ※1日7時間45分	8:00～17:00 ※1日7時間程度を隔日勤務など
休日	土・日曜日、休館日、別に週1日	月曜日と指定曜日、また土曜日および日曜日のいずれか1日、別に4週に1日	土・日曜日、祝日	土・日曜日、祝日
報酬	月額151,500円程度	月額151,500円程度	日額7,470円 (別に期末手当として800円支給)	時間給970円
保険*	【健】、【厚】、【雇】、【労】			【労】
試験	2月18日(月) 適性・筆記および面接	2月22日(金)適性および面接		2月27日(水)面接
任用	4月1日(月)～翌年3月31日(火) ※任期更新の可能性あり		4月1日(月)～9月30日(月) ※任期更新の可能性あり	3月1日(金)～3月31日(日) ※任期更新の可能性あり
職種	⑤非常勤職員(中学校配膳員)	⑥非常勤職員(学校給食センター運転補助員)	⑦非常勤職員(学校給食センター洗浄作業員)	⑧非常勤職員(放課後児童クラブ指導員)
定員	4人程度	2人	5人程度	10人程度
資格	昭和32年4月2日以降生まれ	昭和32年4月2日以降生まれ	昭和31年4月2日以降生まれ。ただし、学校給食センター非常勤調理員経験者については通算任用期間が12年以下	児童の健全育成に熱意がある
内容	学校給食センターから搬送された給食の配膳業務	市立中学校への給食関係食器・食缶などの積込み、配達、仕分けなどの業務	調理器具・食缶の洗浄作業	各小学校区の放課後児童クラブにて指導員業務
勤務	11:00～14:15	10:00～14:15	13:30～16:30	月～金曜日14:00～18:00、土曜日①8:00～13:00 ②13:00～18:00の交替勤務 ※学校の長期休業期間は勤務時間が変更
休日	土・日曜日、祝日、学校の休業日	土・日曜日、祝日、学校の休業日	土・日曜日、祝日、学校の休業日	日曜日、祝日
報酬	時間給1,070円程度	時間給1,070円程度	時間給1,120円程度	時間給950円 (指定の資格保有者などは、1,000円)
保険*	【労】	【雇】、【労】	【労】	【雇】
試験	2月20日(水) 適性検査および面接		2月20日(水) 面接	2月22日(金) 面接
任用	4月1日(月)～翌年3月31日(火) 任用更新の可能性あり		3月1日(金)～3月31日(日) 任用更新の可能性あり	
その他	※採用内定後、健康診断(費用は自己負担)、保菌検査が必要			
申込方法	①～⑧共通：2月1日(金)～13日(水)社会教育課に申込書類を提出 申込書類は、随時、社会教育課で配布。市HPからダウンロード可能			

※受付時間は職務時間中(平日の8:30～17:15)です。

※保険の表記について：【健】健康保険、【厚】厚生年金保険、【雇】雇用保険、【労】労災保険

マリナーパーク新居浜宿泊研修予約抽選会

マリナーパーク新居浜の研修室・宿泊施設は、特に夏休み期間中の申し込みが集中するため、8月分の利用については、事前に抽選会を開催します。なお、抽選会以前の電話予約はできません。

◆8月分予約抽選会

日時 2月13日(水) 19:00～

場所 マリナーパーク新居浜2階大研修室

【問】マリナーパーク新居浜 ☎46-4100

※多数でお越しいただいても、申込用紙は同チーム1枚です。

※7月分予約抽選会は終了(電話予約可)

申込 ボランティア・市民活動センター ☎65-10009

定員 各講座20人

締切 3月25日(月)

料金 各500円

3千240円、要約筆記・点訳・音訳

¥ 手話(テキスト・資料代)

場所 総合福祉センター

▼4月9日～7月23日 毎回火曜(全15回) 10時～12時

⑤音訳入門講座

▼4月11日～6月20日 毎回木曜(全10回) 13時30分～15時30分

④点訳入門講座

▼4月9日～7月23日 毎回火曜(全15回) 10時～12時

③要約筆記入門講座

▼4月12日～8月30日 毎回金曜(全18回) 19時～21時

②手話入門講座(夜の部)

▼4月11日～6月20日 毎回木曜(全10回) 13時30分～15時30分

⑤音訳入門講座

▼4月9日～7月23日 毎回火曜(全15回) 10時～12時

④点訳入門講座

▼4月11日～6月20日 毎回木曜(全10回) 13時30分～15時30分

③要約筆記入門講座

▼4月12日～8月30日 毎回金曜(全18回) 19時～21時

②手話入門講座(夜の部)

▼4月9日～7月23日 毎回火曜(全15回) 10時～12時

①点訳入門講座

▼4月11日～6月20日 毎回木曜(全10回) 13時30分～15時30分

⑤音訳入門講座

▼4月9日～7月23日 毎回火曜(全15回) 10時～12時

④点訳入門講座

▼4月11日～6月20日 毎回木曜(全10回) 13時30分～15時30分

③要約筆記入門講座

▼4月12日～8月30日 毎回金曜(全18回) 19時～21時

②手話入門講座(夜の部)

▼4月9日～7月23日 毎回火曜(全15回) 10時～12時

①点訳入門講座

2019年度朗読技術ボランティア講座(初級)

日時 4月12日～7月26日 毎回金曜(全15回) 10時～12時

場所 総合福祉センター4階

講師 白石禧子(朗読サロン「ホワイツ」)

対象 朗読に興味のある人、読み聞かせボランティアをしている人など

料金 ¥2千円(資料含む)

締切 4月10日(水)

定員 20人

申込 ボランティア・市民活動センター ☎65-10009

申込・問 いはまファミリー・サポート・センター ☎35-2941(9時～19時 土日祝日除く)

子育て支援課 ☎65-1242

技術ボランティア養成講座

日時 ①手話入門講座(昼の部) 4月1日～8月26日 毎月月曜(全18回) 13時30分～15時30分

②手話入門講座(夜の部) 4月12日～8月30日 毎月金曜(全18回) 19時～21時

③要約筆記入門講座 4月9日～7月23日 毎日火曜(全15回) 10時～12時

④点訳入門講座 4月11日～6月20日 毎日木曜(全10回) 13時30分～15時30分

⑤音訳入門講座 4月9日～7月23日 毎日火曜(全15回) 10時～12時

赤十字巡回健康講座

①講演 ▼高齢者の栄養学(低栄養) 講師 下久保遥(松山赤十字病院栄養課係長)

②講義 ▼食事と生活 講師 高橋理絵(松山赤十字病院看護師)

③検査 ▼血圧測定、体脂肪測定、検尿など(希望者)

④薬剤師や看護師による健康・介護相談(希望者)

日時 2月5日(火) 13時30分～16時

場所 総合福祉センター2階

¥ 無料

問 社会福祉協議会総務企画課 ☎32-8129

内容 「災害にそなえて」地域や家庭でできる防災対策について

日時 2月4日(月) 10時～12時

場所 総合福祉センター2階第2研修室

講師 防災安全課職員

¥ 無料

講 座

Lecture

にいほまファミリー・サポート・センターレベルアップ講習会

市民体育館からのお知らせ 〒792-0864 東雲町1-1-25 市民体育館 ☎34-1888 FAX 32-4044								
教室名	日程	曜日	時間	場所	定員	料金	備考	
①元気に有酸素運動教室(加藤)	2月18日、25日	(月)	10:00～11:00	市民	-	200円(1回)	レッスン200教室 (①～⑬の教室は、はがきの申し込みは要りません)各教室の開始時間30分前から会場で受け付けを行います。 ●裸足で行う内容の教室もありますが、どの教室も必ず体育館シューズをお持ちください。 ●②③⑥⑦⑧⑩⑫はバスタオルがヨガマットを持参してください。	
②カラダ♪楽しく教室(鴻上)	2月18日、25日	(月)	10:00～11:00	市民	25人			
③だれでもヨガ教室(村上)	2月2日、9日、16日、23日	(土)	10:00～10:45	市民	27人			
④やさしいエアロ教室(佐伯)	2月5日、12日、19日、26日	(火)	10:00～11:00	市民	27人			
⑤ステップ45教室(佐伯)	2月5日、12日、19日、26日	(火)	10:00～10:45	山根	-			
⑥ゆがみを治す体操教室(志賀)	2月2日、9日、16日、23日	(土)	11:00～11:45	市民	30人			
⑦リズム体操1日教室(志賀)	2月5日、12日、19日、26日	(火)	11:00～11:45	山根	40人			
⑧身体と向き合うピラティス教室(佐伯)	2月5日、12日、19日、26日	(火)	11:15～12:15	市民	20人			
⑨快適教室(加藤)	2月6日、13日、20日、27日	(水)	10:00～10:45	山根	-			
⑩ズンバ教室(溝口)	2月5日、12日、19日、26日	(火)	10:00～11:00	市民	-			
⑪ちょっとがんばるヨガ教室(村上)	2月1日、8日、15日、22日	(金)	10:00～11:00	市民	25人			
⑫リンパ体操教室(伊藤)	2月5日、12日、19日、26日	(火)	13:30～14:30	市民	25人			
⑬導引太極拳教室(近藤)	2月6日、13日、20日、27日	(水)	10:00～11:00	市民	-			
⑭アクアスイム教室 音楽にあわせて楽しくシェイプアップ	2月7日、14日、21日、28日	(木)	13:30～14:30	山根	-	500円(1回)	水着、水泳帽、タオルをお持ちください。	
⑭アクアスイム教室 音楽にあわせて楽しくシェイプアップ	2月7日、14日、21日、28日	(木)	10:00～10:45	市民	30人			
⑭アクアスイム教室 音楽にあわせて楽しくシェイプアップ	2月7日、14日、21日、28日	(木)	11:00～12:00	市民	27人			
⑭アクアスイム教室 音楽にあわせて楽しくシェイプアップ	2月1日、8日、15日、22日	(金)	10:15～11:15	市民	30人			
⑭アクアスイム教室 音楽にあわせて楽しくシェイプアップ	2月2日、9日、16日、23日	(土)	13:30～14:30	市民	30人			
⑭アクアスイム教室 音楽にあわせて楽しくシェイプアップ	3月1日、5日、8日、12日、15日、19日	(火)	10:00～11:00	山ブ	-	500円(1回)	水着、水泳帽、タオルをお持ちください。	

⑬申し込みについて (FAX、往復はがき、市民体育館へ直接申し込みのいずれか)
 ●FAX・往復はがきの場合…住所・氏名(ふりがな)・年齢(学年)・電話番号・教室名を書いて市民体育館へ送ってください。(上記FAX番号、または住所へ)
 ●市民体育館へ直接申し込みの場合…市民体育館にて、指定の用紙に記入してください。 締め切り 2月22日(金)(必着)
 *場所/市民…市民体育館 山根…山根総合体育館 山ブ…山根公園屋内プール

統一地方選挙の日程について

任期満了により執行される、愛媛県議会議員選挙および新居浜市議会議員選挙の日程が決まりました。

愛媛県議会議員選挙 4月7日(日)
新居浜市議会議員選挙 4月21日(日)

【問】 選挙管理委員会 ☎ 65-1311

市議会議員選挙立候補予定者説明会

4月21日(日)執行予定の新居浜市議会議員選挙の立候補予定者説明会を開催します。

日時 2月20日(水) 14時～
場所 消防コミュニティ防災センター
(北消防署4階)

【問】 選挙管理委員会 ☎ 65-1311

J-アラートを通じた全国一斉情報伝達訓練を実施します

全国瞬時警報システム(J-アラート)を通じた全国一斉情報伝達訓練を実施します。ご理解・ご協力をお願いします。

日時 2月20日(水) 11:00 ごろ
【問】 防災安全課
☎ 65-1282 ☎ 33-5180
✉ bousai@city.niihama.lg.jp

産業振興課 ☎ 65-1260

HP: <http://www.nicci.or.jp/>

✉ seminar@nicci.or.jp

☎ 33-5581 ☎ 33-5609

申込・問 新居浜商工会議所

場所 商工会館3階研修室

¥ 無料

日時 2月15日(金) 14時～15時

締切

講師 右田孝宣(株)鯖や代表取締役

テーマ 新しいマーケットを拓く『株式会社鯖や』の挑戦

セミナー

経営者に学ぶ経営戦略

☎ 65-1260 ☎ 65-1305

☎ 65-1260 ☎ 65-1305

☎ 65-1260 ☎ 65-1305

☎ 65-1260 ☎ 65-1305

☎ 65-1260 ☎ 65-1305

☎ 65-1260 ☎ 65-1305

☎ 65-1260 ☎ 65-1305

☎ 65-1260 ☎ 65-1305

☎ 65-1260 ☎ 65-1305

☎ 65-1260 ☎ 65-1305

☎ 65-1260 ☎ 65-1305

☎ 65-1260 ☎ 65-1305

☎ 65-1260 ☎ 65-1305

☎ 65-1260 ☎ 65-1305

☎ 65-1260 ☎ 65-1305

☎ 65-1260 ☎ 65-1305

☎ 65-1260 ☎ 65-1305

☎ 65-1260 ☎ 65-1305

☎ 65-1260 ☎ 65-1305

クリーンエネルギー普及セミナー 新居浜

内容 市と経済産業省による水素社会の推進について

日時 2月15日(金) 13時30分～17時

場所 リーガロイヤルホテル新居浜

¥ 無料

申込方法 在職・在学先、氏名、住所、電話番号をメールまたはFAXでお知らせください

申込・問 産業振興課
☎ 65-1260 ☎ 65-1305
✉ sanshin@city.niihama.lg.jp

機械工学講習会 『流体力学の基礎』

内容 流体力学の基礎的な知識を学び直し、再確認する講習会

日時 2月27日(水)、28日(木) 各日9時15分～16時30分

¥ 受講料：日本機械学会会員2千円、会員外3千円

教材代：2千300円(税別) ※一般書店などで購入

締切 2月15日(金) 定員 20人

場所 ウイメンズプラザ

申込・問 日本機械学会中四国支部
☎ 082-424-7533
産業振興課 ☎ 65-1260

女性連合協議会発足28周年記念男女共同参画社会づくり講演会

日時 3月16日(土) 13時30分～15時(開場13時)

場所 ウイメンズプラザ多目的ホール

内容 講演▼女らしくなく男らしくなく

自分らしく

講師 落語家 露の団姫

¥ 無料 ※要整理券。整理券は男女共同参画課(市役所2階)、ウイメンズプラザにて配布



別子銅山記念図書館

☎ 32-1911 <http://lib.city.niihama.lg.jp/>

開館時間

火～土曜 9時～19時
日曜・祝日 9時～17時

📖 新着本紹介

『私が食べた本』(村田沙耶香/著)
芥川賞作家が『本』にまつわるエッセイをまとめた珠玉の一冊。



『ちょっと不調を感じた時のスープとドリンク』(石澤清美/著)

冷え、肩こり、疲労感などちょっとした不調を改善するっておきのレシピを紹介。



『いいね!』(筒井ともみ/作)
ちょっと見かたを変えたなら・・・世の価値観をひっくり返す短編集。



『まめとすみとわら』(せなけいこ/絵)
シンプルな文章がよみかたせにぴったりな民話絵本。



他 300冊

● おはなし会 (多目的ホール会議室)

- ★ 0～3歳児対象 2月7日(木) 10:30～11:00
- ★ 幼児対象 2月13日(水)、27日(水) 15:30～16:00
- ★ 小学生対象 2月16日(土) 14:00～14:45

【2月の休館日】

4日(月)、11日(月)、18日(月)、25日(月)、28日(木) 2月末整理

《図書館イベント情報》

① Hello! New 図書館長の我楽多講座

第7回「全米ヒットチャート記録あれこれ」
内容 2度1位になった名曲とは? 最長の1位曲とは?
日時 2月17日(日) 10:00～ 場所 多目的ホール
定員 20人

②～図書館・銀行タイアップセミナー～

「知らないと損をする! 定年前後のお金のはなし～相続編～」
内容 遺産分与、生前贈与など、相続の準備で今からできることをお話しします

日時 2月21日(木) 10:30～11:30 場所 第2会議室

講師 (株)伊予銀行

定員 20人

【①②共通】

申込方法 図書館窓口・電話受付可

参加料 無料

● おはなし会 (角野分館)

- ★ 幼児対象 2月6日(水) 15:30～16:00
- ★ 幼児対象 2月20日(水) 14:00～14:30

住友化学(株)から交通規制のお知らせ

菊本町(図参照)にて、住友化学(株)愛媛工場の送水管補修工事を実施します。工事中は交通規制を行いますので、お急ぎの人は平和通りなどへの迂回をお願いします。
期間 ~5月末(状況により前後する場合があります)

交通規制時間帯

9:00~16:00、19:00~翌朝5:00

【問】住友化学(株)愛媛工場

☎ 37-1711

産業振興課

☎ 65-1260



平成31年新居浜市消防観閲式

日時 3月3日(日) 9:00~

内容 訓練・行進・表彰ほか
 (終了後、国領川河川敷において一斉放水を行います)

※雨天の場合は、10:30から市民文化センター大ホールで行います。

場所 山根市民グラウンド

【問】消防本部 ☎ 34-0119

※託児(2歳~未就学児)は3月8日(金)までに要申込。
問 男女共同参画課
 ☎ 65-12233

生ごみダンボールコンポスト講習会

内容 ダンボールコンポストでたい肥を作りませんか。

日時・場所 毎回10時~11時

2月19日(火)神郷公民館

2月27日(水)口屋跡記念公民館

申込 氏名、住所、電話番号を電話またはメールでお知らせください。

※エコポイント対象事業です。景品の交換は3月29日(金)まで。

問 ごみ減量課 ☎ 65-1252

☐ gominfo@city.niihamajp



市役所ロビー展

①金子みすゞ感想文・感想画展示

日程 1月28日(月)~2月8日(金)

問 石鎚みすゞコスモス事務局

☎ 090-5642-7809

②東予歴史文化パネル展 in 新居浜市

日程 2月12日(火)~15日(金)

問 東予歴史文化資源活用市町連携協議会(事務局)・東予地方局地域政策課 ☎ 56-0710

③始めよう地域猫活動~野良猫を増やさない、殺処分を減らす為にできる事~

日程 2月18日(月)~22日(金)

展示団体 ねこのてにいほま

問 地域コミュニケーション課

☎ 65-12218

④第6回新居浜市連合自治会地域の絆づくり運動入選作品展

日程 2月25日(月)~3月1日(金)

問 新居浜市連合自治会事務局(地域コミュニケーション課)

☎ 65-12218

第29回グローバルパーティー

さまざまな国の人たちとの交友を深め、いろいろな文化に触れ、楽しいひとときを過ごしましょう。※ティーパーティー形式のため、食事はありません。

日時 2月10日(日) 13時~15時

場所 ウイメンズプラザ

¥500円(6歳以下無料)

当日受付でお支払いください。

問 地域コミュニケーション課

☎ 65-12218

その他 Others

就農相談会

内容 新規就農支援制度、農地の確保、資金相談など

日時 2月9日(土) 9時~12時

場所 JA新居浜市経済センター

対象 就農希望や農業に関心のある人

問 JA新居浜市経済センター ☎ 41-5701

農林水産課 ☎ 65-1262

かを見極める必要があります。例えば上記の不整脈の中では特に心房細動が治療の必要不整脈とされます。これは心臓の拍動がバラバラなため心臓の中に血栓(血の塊)ができやすく、この血栓が脳に飛んで脳梗塞の原因となります。

脈拍は手首の親指側の動脈を触れることで自己測定ができます。自分の普段の脈拍数を知り、疲れた時に脈拍はどうなのか?不整脈は無いか?などを時々確認してみてください。

不整脈とはこの脈拍に乱れが生じることで、頻脈・ひん

新居浜市医師会提供

手健康

Health record book

Vol.271

不整脈

心臓が拍動し血液が動脈に送り出されて脈拍が生まれます。通常、脈拍は一定で運動時には増加し安静時には低下し睡眠時に最も低下します。50~100回/分が正常範囲とされますが一般的には65±10程度の人が多いとされています。

不整脈とはこの脈拍に乱れが生じることで、頻脈・ひん

不整脈の原因としてはさまざまですが、運動、発熱、精神的緊張、老化などによる生理的な反応と心臓疾患や貧血、甲状腺の機能障害などによる病的なものに分けることができます。年齢によるもの以外の生理的な反応は原因が収まることで速やかな改善が期待できます。しかし加齢によるものや病的なものでは不整脈の種類をはっきりさせ、治療が必要な不整脈かどうかを見極める必要があります。

脈拍は手首の親指側の動脈を触れることで自己測定ができます。自分の普段の脈拍数を知り、疲れた時に脈拍はどうなのか?不整脈は無いか?などを時々確認してみてください。

入居可能な市営住宅入居者募集

学校区	団地名	間取	浴槽	募集戸数	階層	参考家賃
中学校 小学校						
東 高津	南小松原	3DK	有	1戸	2階	19,800円～36,600円
川東 神郷	城下	3DK	無	1戸	1階	17,700円～35,100円
西 惣開	新田	3DK	無	2戸	2階、3階	15,600円～31,100円
	新田第二	3DK	無	5戸	2階、3階	9,700円～48,300円
	北新町	3DK	有	2戸	1階、3階	18,900円～39,200円
南 金栄	西の土居	4DK	無	二世帯1戸	1階	25,800円～50,700円
北 新居浜	新須賀	3DK	無	1戸	3階	17,900円～35,900円
	泉宮第二	3DK	有	1戸	2階	19,700円～37,000円
	宮西 西原	3DK	有	1戸	2階	17,800円～39,200円
中萩 中萩	治良丸	3DK	有	7戸	2階、3階	19,600円～35,700円
	横山南	3DK	有	1戸	1階	34,500円～43,600円
	横山北	3DK	有	1戸	3階	20,800円～40,900円
泉川 泉川	松原	3DK	無	1戸	5階	15,300円～33,600円

※単身世帯向けは、募集していません。※照会中の部屋を含んでいるので募集戸数が変動する場合があります。
 ※申込者数が募集戸数を超える場合は公開抽選（3月上旬の平日予定）を行います。

【入居資格】 ①住宅に困っている人、②世帯向け：同居しようとする親族がいる人、③市（町村）税などを滞納していないこと、④申込世帯の所得の合計額から扶養親族などの控除額を差し引いた額を12で割った額が、158,000円以下であることなど、⑤入居申込者（現に同居し、または同居しようとする親族を含む）が暴力団員でないこと。詳細は建築住宅課に問い合わせください。

【申込書配布日】 2月1日（金）から15日（金）まで

【申込受付期間】 2月4日（月）から18日（月）の8:30から17:15まで

【提出書類】 申込書、平成29年分の源泉徴収票、個人情報閲覧のための同意書（平成30年1月1日現在、市外に住居登録がある人は、所得証明書、納税証明書、世帯全員の住民票が別途必要です。）

【申込・問】 建築住宅課（市役所4階） ☎65-1277

労災職業病無料健康相談会

日時 2月7日（木） 10時～12時

▼労災職業病・労災補償などに
 ついて個別相談（受付順）

※相談希望者は、当日に履歴の
 分かるもの（年金の記録・雇用
 保険の記録）や会社の健康診断

記録・じん肺・アスベスト健康
 管理手帳（持っている人）をお
 持ちください。

場所 総合福祉センター2階

問 全日本建設交通一般労働組

合愛媛県本部

☎089-976-5550

産業振興課 ☎65-1260



あかがねミュージアム2F

新居浜市美術館 情報

〒792-0812 坂井町2-8-1
 あかがねミュージアム ☎31-0305 ☎31-0306
 新居浜市美術館 ☎65-3580 ☎65-3581
<http://www.akaganemuseum.jp/>
 【開館時間】 9:30～17:00

【2月の休館日】

5日（火）、12日（火）、18日（月）
 ※館内メンテナンス業務のため2月25日（月）～3月1日（金）
 は休館日です。

展示会名	内容・場所	日時	観覧料
新居浜市美術館コレクションI パッケージデザイン 秋月繁×角谷昭三	新居浜市美術館の所蔵作品で新居浜美術の 流れを紹介。（展示室2）	～2月11日（月）祝	無料
第43回東予地区高等学校美術・ 工芸、書道展	東予の参加校から推薦された美術・工芸、書 道の作品展示（展示室1・市民ギャラリー）	～2月11日（月）祝 （最終日は15:00まで）	
第38回新居浜こども美術展	市内小中学生の図工・美術・書写の展示。 教育の充実・発展を図る （展示室1・市民ギャラリー）	2月14日（木）～24日（日）	

あかがねミュージアムイベント情報

いにはまギャラリー展示	内容	日時	観覧料
いにはまさんぽ 「いってこーわい！」	新居浜弁あつめてみた	～4月7日（日） 9:30～17:00	無料

①あかがね新春寄席～三遊亭兼好独演会～
 日時 2月6日（水） 19:00～（開場30分前）
 料金 前売り2,500円・当日3,000円
 チケット販売 あかがねミュージアム、新居浜市まち
 づくり協働オフィスほか
 定員 248人 ※未就学児入場不可

②あかがねシネマ懐かしの名作
 ◆「伊豆の踊子」日時 2月7日（木） 13:30～
 ◆「おくりびと」日時 2月21日（木） 13:30～
 ◆「あん」 日時 3月7日（木） 13:30～
 ※あかがねシネマ共通料金
 ドリンク付き500円（自由席）

③版画プレス機開放日β
 日時 2月17日（日） 10:30～16:30（入室は15:30まで）
 料金 入室料300円※材料販売有り
 場所 創作スペース 対象 高校生以上

④笑いヨガ講座
 日時 2月19日（火） 18:30～20:00 料金 無料
 申し込み必要（申込用紙に記入の上提出）

【①②④共通】

場所 あかがね座（多目的ホール）

⑤Cuカフェ金曜の夜イベント

◆戯曲を読む会『声に出して読みたい名セリフ“ゴドー
 を待ちながら”』
 日時 3月8日（金） 19:00～21:00 定員 20人
 参加方法 無料※カフェ利用・本持参
 場所 Cuカフェ

◎平成31年度の市民ギャラリー、アート工房（展示ス
 ース・創作スペース）の利用予約を開始します
 申込の詳細や貸出期間については、あかがねミュージ
 アムのホームページをご覧ください。
 受付期間 2月6日（水）～17日（日）

ごみ休業日

ごみ収集業務、清掃センター、
最終処分場

3日(日)・11日(月)・17日(日)・
24日(日)

○10日(日)は、施設への自己
搬入のみ可能です。

【施設へのごみ搬入受付時間】
8:30～16:00

ごみは、ごみステーションの
ルールを守り、収集日当日の
朝7:30までに出しましょう。



大型ごみ受付
☎31-5300

開庁日の8:30～16:00

ごみ減量課からのお知らせ

ごみ減量課 ☎65-1252

Q:使い捨てカイロの捨て方は?

A:「燃やすごみ」です。

Q:テニスボール、野球のボールの捨て方は?

A:「燃やすごみ」です。

※点字または声(CD・テープ)のごみ収集カレンダー、分別辞
典が必要な人は、ごみ減量課までお問い合わせください。

耳よりのごしら

内容 聞こえと補聴器の相談会

日時 2月24日(日) 10時～14時

場所 障がい者福祉センター

¥無料 締切 2月15日(金)

申込 新居浜市難聴者協会

〒792-0836 篠場町3-4

☎・☎43-6086 (森田)

地域福祉課 ☎65-1237

今年度最後の特定健診
(追加日程)です

日時 2月24日(日) 9時30分～

場所 ウイメンズプラザ3階

¥500円 定員 80人

対象 40歳以上の新居浜市国保

加入者で4月以降に特定健診を

受けていない人(※要予約)

問 国保課 ☎65-1219

差し押さえ不動産の公
売を実施します

入札日時 2月28日(木) 13時～

申込期間 2月1日(金)～18日(月)

場所 収税課

物件所在地 山根町(土地)

※詳細はお問い合わせください

(市HPにも掲載)。※事情によ

り中止になる場合があります。

問 収税課 ☎65-1226

国民年金前納割引制度
(口座振替)について

国民年金保険料を口座振替で

前納すると、割引引きがありま

す。割引額については平成30年

度は次の通り(平成31年度は未

定)。

★6か月前納(4～9月分、10

～翌年3月分) 1千110円割引

★1年前納(4月～翌年3月

分) 4千110円割引

★2年前納(4月～2年度分)

1万5千650円割引

口座振替での前納の申し込みは

お早めに

【申込締切】 2月28日(木)まで

(4～9月の6か月前納含む)

【申込場所】 ○預貯金口座をお

持ちの金融機関(郵便局含む)

の窓口 *国民年金未加入の人

は加入手続きを済ませてから。

○年金事務所

○市民課国民年金係(市役所1階

【申し込みに必要なもの】

○年金手帳○本人確認のできる

もの(免許証など)○委任状(本

人が来られない場合)○金融機

関届出印○預金通帳

問 新居浜市年金事務所 ☎35-

1300 市民課国民年金係

微小粒子状物質(PM2.5)
にご注意ください

これからの季節は、微小粒子

状物質(PM2.5)濃度の変

動が大きく、上昇する傾向が見

られます。東予地域において高

濃度が予測される場合には、防

災行政無線、市のメールマガジ

ンやホームページなどで注意喚

起を実施しています。

▼注意喚起をする時間帯

①8時頃 ②13時頃

※①により注意喚起をした場合

には、②の注意喚起は実施しま

せん。

▼注意喚起のあった日は

外出や屋外での激しい運動は

なるべく控えてください。特に

呼吸器系や循環器系疾患のある

人や子ども、高齢者の皆さんは

ご注意ください。

問 環境保全課 ☎65-1512

ウイメンズプラザからの
お知らせ

〒792-0811
庄内町4-4-19
☎37-1700

【2月の休館日】
4日(月)、12日(火)、18日(月)、
25日(月)

新年度の講座は市政だより3
月号以降で募集します。



マイントピア別子

☎43-1801 ☎43-4020
ホームページ <http://www.besshi.com/>

★全館休館のお知らせ

皆さんが快適かつ安心して利用できるよう施設の点検・補修な
どを行うため、次の通り全館休館します。ご理解、ご協力をお願い
します。

休館施設 全館(別子温泉～天空の湯～、あかがねキッズパーク、
砂金採り施設など)

期間 2月12日(火)～15日(金)

※屋外トイレ、屋外駐車場の利用は可能です。※3月末まで、外
壁補修などを行います。上記期間以外は営業しています。

★鉱山列車リニューアルに伴う休止について

鉱山列車休止期間 2月16日(土)～28日(日)

※期間中、観光坑道には芝生広場から徒歩で行くことができます。
また、観光坑道を通常の半額料金でご利用できます。入場券は1
階窓口にてお買い求めください。リニューアルオープンは3月1
日(金)の予定です。

★イルミネーション点灯&旧端出場水力発電所ライトアップ

約12万球の電飾によるイルミネーション点灯、旧端出場水力
発電所ライトアップを実施しています。

日時 ～2月28日(日) 17:00～22:00

場所 マイントピア別子入り口玄関前ほか

乳幼児コーナー

※乳児一般健康診査受診票は、生後2カ月頃に予防接種手帳と合わせてお送りします。
 ※5カ月児健康相談では、親子のふれあいを支援するため、絵本などが入ったブックスタートパックをお渡ししています。

対象月齢	内容	実施日	時間・場所	必要なもの
3~4カ月	かかりつけの小児科で乳児一般健康診査(1回目)を受けましょう!		診療時間内に委託医療機関にて	・乳児一般健康診査受診票 ・母子健康手帳
5カ月	5カ月児健康相談(H30年10月生)	3月1日(金)	9:30~10:30 13:30~14:30 保健センター	・母子健康手帳 ・5カ月児健康相談アンケート
6~11カ月	すくすく乳児相談(予約制・個別相談)	2月18日(月)	9:30~10:30 保健センター	・母子健康手帳 事前に保健センターに電話で申し込み
9~11カ月	かかりつけの小児科で乳児一般健康診査(2回目)を受けましょう!		診療時間内に委託医療機関にて	・乳児一般健康診査受診票 ・母子健康手帳
1歳6カ月	1歳6カ月児健診(H29年7月生)	2月27日(水)	13:20~14:20 保健センター	・母子健康手帳 ・郵送している健康診査票
1歳9カ月~3歳未満(2歳~2歳6カ月が望ましい)	フッ素で子どもの虫歯予防(歯科健診、フッ素塗布など)	2月7日(木)	13:30~15:00 保健センター	・母子健康手帳 ・タオル 事前に保健センターに電話で申し込み(1人1回限り)
3歳	3歳児健診(H28年1月生)	3月6日(水)	13:20~14:20 保健センター	・母子健康手帳 ・郵送している健康診査票

保健の窓口

Window of the health

新居浜市保健センター
 〒792-0811
 庄内町4-7-17
 ☎35-1070 ☒37-4380



すこやかダイヤル

保健センター ☎35-1070
 すまいるステーション ☎35-1101

保健師・栄養士・歯科衛生士などが健康に関する相談をお受けします。

♥体組成測定日

日時 2月21日(木) 13:30~15:30
 22日(金) 9:30~11:30

場所 保健センター

- ・前回の測定から3カ月程度は空けてください。
- ・前回の結果や健診結果表をお持ちください。

♥食育料理教室参加者募集!

楽しい調理実習で、バランスの良い献立を学びませんか。今回は簡単に作れる塩パン、コブサラダ、スペイン風スープ、ババロアを作ります。

日時 3月8日(金) 9:00~13:00

場所 保健センター調理実習室

対象 49歳以下の市民(先着20人)

準備物 エプロン、ハンドタオル

申し込み 2月5日(水)以降に保健センターへ直接申し込み

※託児あり(先着5人)



♥にいほまぶらリウォーク

日程	集合時間	集合場所	コース	距離
2月26日(火)	9:00	瀧の宮公園	瀧の宮カントリーゴルフ場を望むコース	6.0km
3月29日(金)	9:00	神郷わくわく公園	神郷西部地区新四国八十八か所を巡るコース	5.2km

申し込みは保健センターへ

食生活改善推進協議会からのお知らせ

今月は「食べる時間でダイエット~使える!時間栄養学」をテーマに食育料理講習会を開催します。簡単で楽しい調理実習・試食で健康づくりをしませんか?

場所 各公民館、保健センター、市民文化センター、ウイメンズプラザなど

問い合わせ 新居浜市食生活改善推進協議会事務局(保健センター☎35-1070)

♥集団けんしん

申込先 保健センター☎35-1308 国保課☎65-1219

けんしん日程	特定健診	肝炎ウイルス	大腸がん	胃がん	肺がん		前立腺がん	子宮頸がん	乳がん	骨粗しょう症	若年者検診
					X線	CT					
受付時間 ○ 8:30~11:00 △ 9:30~10:30 ★ 13:00~14:00	対象者	40~74歳の国保加入者	40歳以上(過去受診者を除く)	40歳以上	40歳以上 どちらか一つ		40歳以上男性	20歳以上女性 (昨年度受診者を除く)	40歳以上女性	18~70歳女性	18~39歳男性
	自己負担金	500円	無料	無料	無料	6,326円	無料	無料	無料	500円	500円
2月3日(日)	保健センター	○	○	○	○	○	○	△	○	○	○
2月14日(木)	保健センター	○	○	○★	○	○★	○	★	○★	○	○

※各けんしんには定員(先着順)があります。申し込みした人には、けんしん日の約1週間前に書類などを送りますので、けんしん希望日の3週間前までに申し込んでください。

今年度の対象者は
3月31日まで

高齢者の肺炎球菌感染症予防接種はお早めに！

平成30年度「高齢者の肺炎球菌感染症予防接種」の対象となっている人は一部公費負担(自己負担4千円)で接種できます。対象者には昨年4月に個人通知しています。希望者は**3月31日**までに接種してください。

- ワクチン接種により肺炎球菌感染症の予防や重症化の予防効果が期待できますが、副反応が出る場合があります。ワクチンの効果・副反応をよく理解し、本人の意思で接種してください。
- 定期接種の対象となるのは**生涯で1回**のみです。
- 過去に「**23価肺炎球菌ワクチン**」を接種した人は**対象外**です。

実施場所 市内および県内の委託医療機関
(要電話予約)

自己負担 4,000円(生活保護世帯は無料)

持参物 健康保険証または後期高齢者医療保険証、自己負担金、*接種記録カード、*接種券、*予診票

*対象者へは送付済みです。紛失した人は保健センターまでご連絡ください。

3月31日までの対象者

年齢	生年月日
65歳	昭和28年4月2日～昭和29年4月1日
70歳	昭和23年4月2日～昭和24年4月1日
75歳	昭和18年4月2日～昭和19年4月1日
80歳	昭和13年4月2日～昭和14年4月1日
85歳	昭和8年4月2日～昭和9年4月1日
90歳	昭和3年4月2日～昭和4年4月1日
95歳	大正12年4月2日～大正13年4月1日
100歳	大正7年4月2日～大正8年4月1日

ワクチンによる副反応

注射部位に痛みや熱を感じたり、腫れや赤みを帯びたりするほか、倦怠感、悪寒、発熱、筋肉痛、頭痛などの症状が出る場合があります。通常は軽度ですが、まれに重い症状が出る場合もあります。詳しくはお問い合わせください。

市民公開講座

フレイル対策で健康寿命をのばそう～カギは栄養×運動×社会参加～

後期高齢者の生活習慣病の重症化や加齢に伴う心身機能の低下「フレイル」を予防するカギとなる「栄養」、「運動」、「社会参加」の三つの視点から、医師、介護士、栄養士らによる実技を含めた公演を行います。

日時 2月16日(土) 13:00～16:00

場所 市民文化センター中ホール

☎愛媛労災病院総務課 ☎33-6191

保健センター ☎35-1070

妊活の話を聞いてみませんか

日時 2月25日(月) 10:00～15:30

内容 ①10:00～ 相談会
②13:30～ 専門助産師による個別相談

場所 ①西条保健所2階健康増進室
②西条保健所1階カウンセリングルーム

対象 妊娠を希望する人(治療の有無は問いません)

定員 ①先着10人、②2組
いずれも先着順。ただし、②は**2月18日(月)**までに要申し込み

料金 無料

申し込み・☎ 西条保健所
☎56-1300(代表)

みんなで健康寿命をうーんと伸ばそう！

第2回健康フェスタ開催！

自分の食事は正しいの？筋肉量は大丈夫かな？
日々の生活習慣を見直してみませんか。

日時 3月10日(日)

10:00～14:00(開場9:30)

内容 講演会「アンチエイジングのための生活習慣と食事」(10:00～)

講師 大田 美香(スポーツニュートリションM公認スポーツ栄養士)



*講演会終了後、体組成測定、脳年齢測定、肺年齢測定などの体験コーナー(人数制限あり)や、福祉バザー、新居浜市健康都市づくり推進員の活動に関するパネル展を行います。

会場 ウイメンズプラザ **参加費** 無料

*駐車場はウイメンズプラザ、保健センターをご利用ください。

☎保健センター ☎35-1070

■ウイメンズプラザ

○女性の職業生活・家庭生活相談 ☎ 37-1116 (相談専用)
職場や家庭での悩み事など 毎週土曜日 13:00～17:00
予約受付 男女共同参画課 ☎ 65-1233
○婦人相談(要予約) 子育て支援課 ☎ 65-1242
女性の悩みや家庭内の子育ての悩みなど
毎週水曜日(祝日を除く) 9:00～16:00

自立支援

■中高年齢者就労支援相談・若者自立支援相談

☎ 47-4307 場所:eワーク愛媛 萩生 1309-1
月～土(祝日を除く) 9:00～18:00

■若年無業者就労支援 ☎ 32-2181 場所:東予若者サ
ポートステーション(市民文化センター本館2階)
月～金 10:00～18:00(祝日を除く)

その他

■犯罪・非行予防相談

○新居浜地区保護司会サポートセンター ☎ 32-4520
月～金(祝日を除く) 9:00～16:00

■犯罪被害者相談 ※電話相談

○警察本部総合相談電話 ※24時間受付
☎ 089-931-9110 または# 9110

○公益社団法人被害者支援センターえひめ

☎ 089-905-0150 火～土 10:00～16:00(祝日を除く)

■交通事故相談(要予約)

交通事故による被害者やその家族の損害賠償など
☎ 089-941-2111(内線 5310) 場所:愛媛県交通事故相
談所

○相談員対応…9:00～16:00(土日・祝日を除く)

○弁護士対応…原則第1、第3金曜日 13:00～15:00

■愛媛いのちの電話 ☎ 089-958-1111 ※電話相談

生活の困難やこころの危機を抱えている人のための相談
毎月1～10日は12:00～翌朝6:00、11日以降は12:00
～22:00

■宅地・建物取引相談

不動産のことなら、どんなことでもお気軽に。宅建協会
新居浜支部事務所までお越しください。

宅建協会 ☎ 34-8424 場所:テレコムプラザ2階
第3水曜日 10:00～16:00(祝日の場合は翌日)

■酒害相談

アルコール依存や酒に関するトラブルなど

2月22日(金) 19:00～21:00

場所:市民文化センター第3中会議室

■特別暴力相談日

暴力団からの不当な要求や嫌がらせの相談

みんなで追放ヤクザゼロ

☎ 089-932-8930(公財)愛媛県暴力追放推進センター

松山市若草町:県警本部第2庁舎

毎月第2木曜日(祝日を除く) 13:00～15:00

❀ 12月の寄付・寄贈 ❀ (50音順・敬称略)

ご厚意に感謝し、有効に活用させていただきます

- ・住友重機械労働組合連合会
- ・地域経済同友会
- ・新居浜建築技能者労働組合
- ・新居浜別子ライオンズクラブ

編集後記

2019年になり、新たな気持ちで頑張りたいなと意気込んでいるところです。ただ、年末大掃除を新年に持ち越してしまいました…。昨年を振り返り、家の片付けが全くできなかったなと反省しています。今年は定期的な片付けを行い、家を綺麗に保っていくことが目標です。必死に大掃除します…!(真)

♪新居浜まちゆり2月のおでかけすけじゅ〜る♪

2月3日は節分の日!ということで、百縁笑点街&さんさん産直市で「豆菓子すくい」をするみたいでちゅよ♪楽しみでちゅ〜(*´ω`)

◆2/3(日) 9:00～12:00

百縁笑点街&さんさん産直市
(登道サンロード)

◆2/9(土)

えひめぐみご当地いいまち!いいもの!ラ
リー〜キックオフイベント〜
(エミフル MASAKI)

新居浜まちゆり



提供: NPO 法人新居浜まちゆり隊

時間は、各イベントの開催時間ではありません。また、予定を変更する場合がありますので、ご了承をお願いします。

FB <https://www.facebook.com/machuritai>

広告欄

生 活

■市役所 2階 消費生活センター ☎ 65-1206

○消費生活相談 (相談員対応)

契約に関するトラブルや多重債務など消費生活全般

月～金(祝日を除く) 8:30～17:15(受付17:00まで)

○消費生活法律相談(要予約・弁護士・司法書士対応)

多重債務をはじめとした消費生活関連のトラブル(1人30分)

2月15日(金)、3月15日(金) 9:00～15:00

■市役所 2階 市民相談コーナー ☎ 65-1204

○市民相談

遺産相続、夫婦関係など日常生活での悩み、問題

月～水・金(祝日を除く) 8:30～17:15(受付17:00まで)

○行政相談(行政相談委員対応)

官公庁に関する意見、要望

2月7日(木)、21日(木)、3月14日(木) 9:00～12:00

○法律相談(要予約〈電話可〉・弁護士対応)

相談時間1人20分、予約受付は2月1日(金)から

2月13日(水)、27日(水)、3月5日(火) 9:00～15:00

■総合福祉センター ☎ 32-8129

○くらしの総合相談・支援窓口

借金、失業、子育てや介護など日常生活の困りごと

月～金(祝日を除く) 8:30～17:15

○登記・遺言・土地家屋調査相談(土地家屋士・司法書士対応)

※先着6人程度(相談時間1人20分)

2月14日(木) 10:00～12:00 ※9:00から整理券配布

○社会保険相談(年金・保険・労務(社会保険労務士対応))

2月12日(火) 10:00～12:00

○精神障がい者家族相談(家族会員対応)

2月22日(金) 13:30～16:00

○NPO法人新居浜ほっとねっとDV相談

☎ 080-1996-3609 毎週火曜日(祝日を除く) 13:00～17:00

■西条保健所 西条市喜多川796-1 ☎ 56-1300

○エイズ・梅毒・肝炎血液検査・相談(匿名・無料)

検査結果は採血後約30分で分かります。感染の機会があった日から3カ月以降に検査してください。

毎週月曜日(祝日を除く) 10:00～11:00

○難病医療相談(要予約) 2月26日(火) 13:30～15:30

難病の患者やその家族の福祉サービスなど

○骨髄バンク登録事業(要予約)

毎週月曜日(祝日を除く) 9:00～15:00

■人権相談(子どもの問題含む)

○特設相談 2月14日(木)、3月14日(木) 13:00～17:00

場所:総合福祉センター

○常設相談 月～金(祝日を除く) 8:30～17:15

場所:松山地方方法務局西条支局

松山地方方法務局西条支局 ☎ 56-0188 西条人権擁護委員協議会 ☎ 0570-003-110(ナビダイヤル)

○新居浜市人権擁護課 月～金(祝日を除く) 8:30～17:15 ☎ 65-1243(来庁相談は事前連絡をお願いします)

■生活相談・健康相談(看護師・医療ソーシャルワーカー対応)

新居浜協立病院 ☎ 37-2000 場所:ハローワーク新居浜

2月26日(火) 10:00～11:30

■障がい者(児)総合相談

2月8日(金) 10:00～12:00 場所:地域福祉課カウンター

(代表)生活支援センターわかば ☎ 41-4881

子 ども

■青少年相談 青少年センター ☎ 33-4152

青少年の悩み、不良行為、非行について

月～金(祝日を除く) 8:30～17:15

■教育相談 あすなろ教室 ☎ 0120-104-774

月～金(祝日を除く) 9:00～17:00

■子どもいじめ110番 ☎ 0120-104-774 ※電話相談

月～金(祝日を除く) 9:00～17:00

■親と子のふれあい相談「あゆみ」

小中学生の不登校、いじめ問題などの悩み

学校教育課 ☎ 65-1301 場所:総合福祉センター

2月9日(土)、16日(土)、23日(土) 9:00～12:00

■障がい児(者)療育相談

☎ 44-7025 場所:わかば共同作業所

月～金(祝日を除く) 10:00～15:00

■子育て相談

①朝日保育園地域子育て支援センター ☎ 33-0188

月～土(祝日を除く) 14:00～16:00

②泉川保育園地域子育て支援センター ☎ 44-6611

月～土(祝日を除く) 13:00～16:00

③にこちゃんパーク ☎ 46-4545

月・火・木・金(祝日を除く)、2月13日(水)、23日(土)

9:30～15:30

④子育てひろばラトル ☎ 47-6690 月～金(25日を除く)

10:00～16:00 ※2月11日(月)は開所

⑤プラネットキッズ ☎ 47-6775

⑥子育て広場キッズ・政枝 ☎ 47-8180

⑦子育てひろばピノッキオ ☎ 34-6121

⑤⑥⑦月～金(祝日を除く) 10:00～16:00

⑧ハッピールーム ☎ 31-6015

第1・3・5週:月～金/第2・4週:火～土(祝日を除く)

10:00～16:00

■子育て支援課 ☎ 65-1242

○子育て支援相談 月～金(祝日を除く) 8:30～17:15

○家庭児童相談(家庭相談員対応)

家庭環境や家族関係の悩み、子どもの養育、児童虐待

月～金(祝日を除く) 8:30～17:15

○婦人相談(婦人相談員対応)

女性の悩みや家庭内の子育ての悩みなど

月～金(祝日を除く) 8:30～17:15

■ひとり親相談(母子・父子家庭)(母子・父子自立支援

員対応) ☎ 65-1242 場所:子育て支援課

月・水・木・金(祝日を除く) 8:30～17:15

女 性

■配偶者暴力相談支援センター ☎ 65-1480

○DV(ドメスティック・バイオレンス)被害者相談など

月～金(祝日を除く) 8:30～17:15

東平のマンブ



新居浜
新居浜の
玉手箱



昭和 39 年 2 月に東平で撮影。鉱山の坑道のことを「間歩(まぶ)」、「マンブ」などと呼びます。

市史編さん室では、新居浜市に関係する古い資料を調べています。
あなたのご自宅にも古写真や古文書などが眠っていませんか？皆さんからの情報をお待ちしています。

▼このトンネルは坑道ではありませんが、いかにもそのように見えることから、東平の人たちは「マンブ」と呼んでいました。実際は住民の生活道路として使われたトンネルで、線路は物資を運ぶトロツコ用のものでした。物資は平野部からつながる鉱石の輸送経路も使って運ぶことができたため、東平の生協には生活用品から生鮮食品まで品揃えが豊富で、山中にあっててもその日に採れた魚でお刺身を楽しむことができました。

寒さの厳しい東平の冬。和服姿の母親が幼い子どもを連れて買い物に向かうところでしょうか。寒空の中を仕事から帰ってくるお父さんを迎える温かい家族の光景が浮かびます。

市史編さん室 (☎ 65 - 1567)

広告欄