

新居浜市議会 市民との意見交換会

(日 時) 平成26年11月20日(木)19時～20時30分

(場 所) 新居浜ウイメンズプラザ (3階) 多目的ホール

《 次 第 》

1 開会あいさつ

2 議員自己紹介

3 議会報告

○平成26年 議会審議状況について

- ①予算特別委員会 ②企画総務委員会 ③福祉教育委員会
④市民経済委員会 ⑤環境建設委員会 ⑥決算特別委員会

○特別委員会の活動状況について

- ①災害対策特別委員会 ②産業・観光振興対策特別委員会
③都市基盤・道路網整備促進特別委員会

4 質疑応答

5 意見交換

市議会及び市政への意見・要望など

6 閉会あいさつ

予算特別委員会

当初予算案について、正副議長を除く、全議員24人による予算特別委員会を設置して審査

■ 平成26年度 当初予算

【議案第19号】新居浜市一般会計予算	賛成多数 可決
【議案第20号】新居浜市貯木場事業特別会計予算	全会一致 可決
【議案第21号】新居浜市渡海船事業特別会計予算	全会一致 可決
【議案第22号】新居浜市住宅新築資金等貸付事業特別会計予算	全会一致 可決
【議案第23号】新居浜市平尾墓園事業特別会計予算	全会一致 可決
【議案第24号】新居浜市公共下水道事業特別会計予算	全会一致 可決
【議案第25号】新居浜市国民健康保険事業特別会計予算	全会一致 可決
【議案第26号】新居浜市介護保険事業特別会計予算	賛成多数 可決
【議案第27号】新居浜市後期高齢者医療事業特別会計予算	賛成多数 可決
【議案第28号】新居浜市工業用地造成事業特別会計予算	全会一致 可決
【議案第29号】新居浜市水道事業会計予算	賛成多数 可決
【議案第30号】新居浜市工業用水道事業会計予算	全会一致 可決

■ 平成26年度 当初予算

	26年度予算額	25年度予算額	前年度比
一般会計	468 億1,628 万円	475 億5,040 万円	△ 1.5%
特別会計	353 億2,192 万円	350 億 798 万円	0.9%
企業会計	41 億4,389 万円	44 億1,236 万円	△6.1%
合 計	862 億8,209 万円	869 億7,074 万円	△ 0.8%

企画総務委員会

【所管する部局】 企画部、総務部、出納室、消防本部、
選挙管理委員会事務局、監査委員事務局

■ 委員会で審査した主な議案

6月	【議案第49号】 新居浜市総合文化施設設置及び 管理条例の制定について	総合文化施設の設置と管理 に必要な事項を定めるもの	全会一致 可決
6月	【議案第52号】 新居浜市火災予防条例の一部を 改正する条例の制定について	屋外催しに係る防火管理に 関する事項等を定めるもの	全会一致 可決
6月	【議案第55号】 工事請負契約について	南小松原雨水幹線築造工 事	全会一致 可決
6月	【議案第56号】 工事請負契約について	南小松原団地(9-1号棟) 新築建築主体工事	全会一致 可決
9月	【議案第58号】 工事施行協定の変更について	予讃線新居浜駅南北自由 通路新設工事	全会一致 可決
9月	【議案第64号】 平成26年度新居浜市一般会計 補正予算(第3号)	歳入、近代化産業遺産まち づくり推進費ほか	全会一致 可決

工事請負契約について

南小松原団地（9-1号棟）新築建築主体工事

（税抜き）

- 予定価格 2億8,130万円
- 調査基準価格 2億5,317万円
- 落札価格 2億6,700万円

鉄筋コンクリート造4階建 24戸

1LDK … 8戸（各階2戸）

2DK …… 8戸（ // ）

3DK …… 8戸（ // ）

◎エレベーター設置



福祉教育委員会

【所管する部局】 福祉部、教育委員会事務局

委員会では審査した主な議案

6月	【議案50号】 新居浜市美術館設置及び管理条例の制定について	新居浜市美術館の設置と管理に必要な事項を定めるもの	全会一致 可決
6月	【議案第53号】 平成26年度新居浜市一般会計補正予算(第2号)	小・中学校教育研究県指定校費ほか	全会一致 可決
9月	【議案61号】 新居浜市特定教育・保育施設及び特定地域型保育事業の運営に関する基準を定める条例の制定について	質の高い幼児期における学校教育や保育の総合的な提供と保育の量的拡大と質的改善、地域の子ども子育て支援の拡充を図る内容	賛成多数 可決
9月	【議案第64号】 平成26年度新居浜市一般会計補正予算(第3号)	保育士等処遇改善臨時特例事業費、地域支え合い体制づくり事業ほか	全会一致 可決

新居浜市美術館設置及び管理条例の制定

美術館について

- 常設観覧料 300円
- 特別観覧料
2,000円の範囲で市長がその都度定める額
- 駐車場料金
 - ・ 1時間まで100円
 - ・ 1時間を超え以後30分ごとに100円
- 開館時間 9:30~17:00



	<p>2F 美術館</p> <p>ギャラリー1 ギャラリー2 市民ギャラリー</p>
  	<p>太鼓台ミュージアム にいはまギャラリー</p> <p>1F アート工房</p> <p>シアター (360° 全周映像) 太鼓台展示 歴史文化展示・学習 創作スペース・工作室 小スタジオ メインエントランス</p>
	<p>M1F ロビー・カフェ</p> <p>カフェ・ショップ 屋内ステージ 屋外ステージ 親子室</p>
	<p>B1F ホール</p> <p>250席 (客席ロールバック) スタジオ (リハーサル室) 楽屋 ピアノ庫 美術館収蔵庫</p>

市民経済委員会

【所管する部局】 市民部、経済部、農業委員会事務局

委員会では審査した主な議案

6月	【議案第51号】 長野山市有林条例の一部を改正する条例の制定について	国道11号の防災工事に伴い、長野山市有林の一部を国道管理用地として売却し、面積を変更	全会一致 可決
6月	【議案第53号】 平成26年度新居浜市一般会計補正予算(第2号)	マイントピア別子改修事業、地域コミュニティ再生事業費ほか	賛成多数 可決
6月	【議案第54号】 市有財産の売却について	新居浜市阿島一丁目甲1015番360の土地の売却	全会一致 可決
9月	【議案第64号】 平成26年度新居浜市一般会計補正予算(第3号)	災害対策推進費、家具転倒防止等推進費、農家台帳等整備費ほか	全会一致 可決
9月	【議案第67号】 平成26年度新居浜市工業用地造成事業特別会計補正予算(第2号)	観音原町の住友林業が所有している土地を企業用地として整備を行い内陸型工業用地とする計画	全会一致 可決

平成26年度工業用地造成事業特別会計補正予算(第2号)

内陸型工業用地整備事業

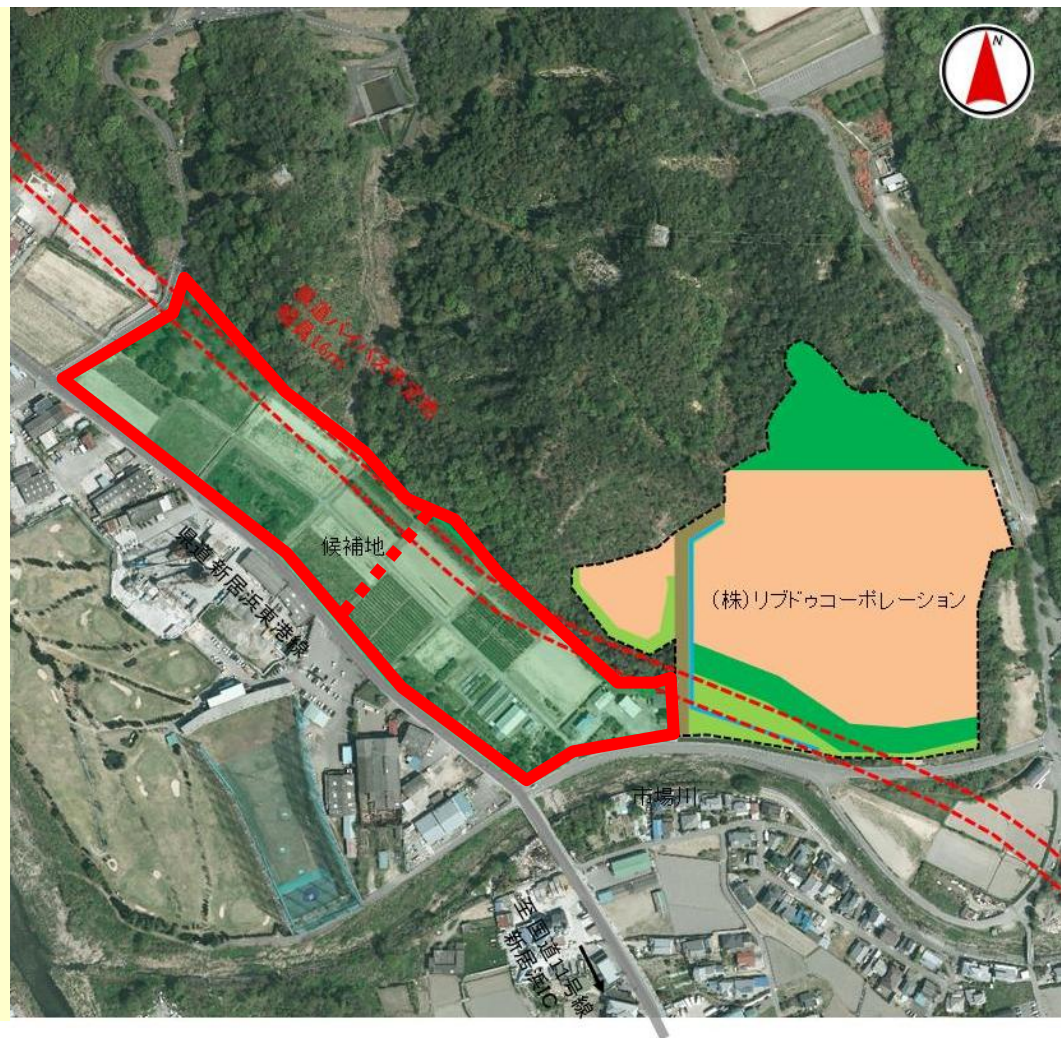
- (1)所在地 新居浜市観音原町
- (2)地権者 住友林業(株)
- (3)全体面積 約40,000m²
- (4)県道面積 約6,000m²
- (5)購入面積 約34,000m²
- (6)用地現状 畑
- (7)地目 畑

平成25年度 全体測量 10,221千円

平成26年度 一筆測量・登記 6,370千円

<9月補正> 詳細設計 15,000千円

<12月補正予定> 土地購入・補償(北半分)



環境建設委員会

【所管する部局】環境部、建設部、水道局、港務局事務局

■ 委員会で審査した主な議案

6月	【議案第46号】 市道路線の認定及び廃止について	道路建設事業による市道路線の認定及び廃止 (認定1路線:廃止1路線)	全会一致 可決
6月	【議案第53号】 平成26年度新居浜市一般会計補正予算(第2号)	駅周辺整備事業	全会一致 可決
9月	【議案第63号】 新居浜市駐車場条例の一部を改正する条例の制定について	新居浜駅南駐車場の完成することに伴う条例の一部改正	全会一致 可決
9月	【議案第64号】 平成26年度新居浜市一般会計補正予算(第3号)	一般下水路整備事業、普通財産取得事業ほか	全会一致 可決

新居浜市駐車場条例の一部を改正する条例

新居浜駅南駐車場



施設概要 (公営駐車場部分)	
施設管理者	新居浜市
駐車台数	84台
施設面積	約2,531㎡
供用時間	0時から24時まで
駐車料金	<ul style="list-style-type: none">・30分まで無料・30分を超える30分までごとに100円・ただし24時間までごとの上限額600円
料金徴収法	ゲート式自動料金精算機による

事業概要	
用地の取得	H25年度実施済 107,704千円
施設の整備	H26年度実施中 80,064千円 (見込)

公営駐車場：新居浜駅南駐車場
約2,531㎡ 84台

車d eトレイン駐車場
(JR四国へ賃貸)
約775㎡ 32台

決算特別委員会

平成25年度決算について、正副議長と監査委員を除く、全議員23人による決算特別委員会を設置して審査

■ 認定第1号 決算の認定について

(平成25年度水道事業会計・工業用水道事業会計決算)

部 局	内 容
水道局	瀬戸・寿上水道問題、効果効率的な経営ほか

■ 認定第2号 決算の認定について
(平成25年度一般会計・特別会計決算)

グループ	部 局	内 容
1	議会事務局、企画部、総務部、 出納室、選挙管理委員会事務局、 監査委員事務局	ふるさと応援寄附金推進費 近代化産業遺産まちづくり推進費ほか
2	福祉部	老人クラブ育成費、子育て支援対策費、保育士 等処遇改善臨時特例事業費、救急医療体制整 備費ほか
3	市民部	コミュニティ施設整備事業、DV 対策推進費、 住宅新築資金等貸付事業特別会計ほか
4	環境部	斎場施設整備事業、ごみ減量化推進費、 公共下水道事業特別会計ほか
5	経済部、農業委員会事務局	商店街活性化対策費、緊急雇用事業ほか
6	建設部、港務局事務局	地籍調査事業費、民間木造住宅耐震診断事業 費、がけ崩れ防災対策事業ほか
7	消防本部	消防団活動費ほか
8	教育委員会事務局	標準学力検査実施費ほか

災害対策特別委員会

- 防災対策に関する調査
- 大規模災害時における問題調査



広島市大規模土砂災害



緊急消防援助隊

【活動場所】

広島市安佐南区八木地区

【派遣日時】

平成26年8月21日～30日



産業・観光振興対策特別委員会

- 企業誘致と市内企業の留置に関する調査
- 工業用地(内陸工業用地を含む)の確保に関する調査
- 近代化産業遺産の活用に関する調査
- 端出場温泉保養センターに関する調査
- 市街地活性化に関する調査



端出場温泉保養センターについて

基本構想

- 温浴施設は縮小して継続(全面リニューアル)
- 子ども用遊戯施設の設置
- 芝生広場への動線の確保と芝生広場の充実
- あかがねの間の有効活用
- 空調設備等の更新



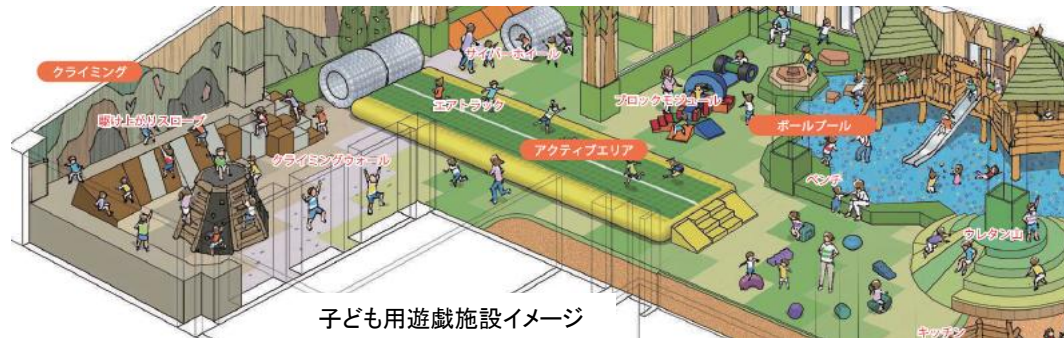
露天風呂・つぼ湯のイメージ



大浴場イメージ



岩盤浴イメージ



子ども用遊戯施設イメージ

都市基盤・道路網整備促進特別委員会

- 国道11号バイパス及び都市計画道路の整備促進に関する調査
- 大島・荷内沖開発に関する調査
- 総合運動公園の建設に関する調査



道路の整備

主要幹線道路網



郷榎の端線
(郷～観音原)

- ・全体計画 L=1,000m W=16.0m
- ・H26年度中 開通予定

凡例		供用済区間
		整備中
		計画